

Davranış Kuralları

Güncelleme: Mayıs 2022

Değerli iş arkadaşlarım

WTW'de değerlerimiz sözcüklerden fazlasını ifade eder. Bunlar çalışma şeklimizi ve birbirimize davranma şeklimizi somutlaştırmaktadır – güçlü bir müşteri odağı, ekip çalışmasına vurgu, sarsılmaz dürüstlük, karşılıklı saygı ve mükemmellik için sürekli bir çaba, zengin tarihimizin ve cesur geleceğimizin merkezinde yer almaktadır.



Bu nedenle Davranış Kurallarımız veya bunları belirtme şeklimiz olan “Kurallarımız” çok önemlidir. Bunlar yaptığımız her şeye rehberlik eder ve her birimizin örnek olması beklenen davranışların, WTW'yi tüm paydaşlarımızın yararı için olabileceğimiz en iyi şirket hâline getiren davranışların, ayrıntılarını belirtir.

Bazı bölümler sizin rolünüz için geçerli olmasa bile tüm Kuralları okumanızı ve bunlar hakkında düşünmenizi tavsiye ederim. Sorularınız varsa veya Kuralların bir ihlalini bildirmeye gerek duyacak olursanız lütfen yöneticinizle konuşun veya bu belgede belirtilen diğer kaynakların birini kullanın, kendileri size destek olmaya hazırdır.

Kuralların hükümlerini izlemekle müşterilerimize, iş arkadaşlarımıza, hissedarlarımıza ve topluluklarımıza, dayanağımız olarak değerlerimizle iş yapmaktan gurur duyduğumuzu gösteririz.

Her gün değerlerimize göre yaşayarak ve Kurallarımıza uyarak vizyonumuzu hayata geçirdiğiniz için size teşekkür ederim.

Carl

Temel Kurallar

- Şirketimiz müşterilerine en iyi hizmet ve çözümleri sunmak için çaba göstermektedir. Bu, bizim amacımız ve doğrudan veya dolaylı olarak sizin de göreviniz. Yüksek kaliteli hizmet ve çözümler sunmak için mükemmel insanlarla çalışmak ve köklü bir müşteri memnuniyeti deneyiminden faydalanmak istiyorsanız doğru yerdesiniz.
- Yaptığınız her işte mutlaka dürüstlük, saygınlık ve adalet duygusu içinde hareket edin. Her zaman.
- Tamamen kurallara uygun faaliyet gösteriyoruz. Asla rüşvet vermiyor, teklif etmiyor, gizli işler çevirmiyor ve haksız kazanç elde etmeye yönelik çaba sarf etmiyoruz. Bunu yapmak çok basit. Sadece yaptıklarınızı küresel bir gazetenin baş sayfasında tüm dünyaya rahatça anlatabilir miydiniz diye düşünün. Belli bir durum hakkında şüpheye düşerseniz yöneticinize, Hukuk veya Uyum departmanlarındaki kişilere danışarak görüşlerini alın. Bu kişiler, doğru şeyi yapmanız konusunda size yardım etmekten mutluluk duyacaklardır. Onlardan faydalanın.
- İnsanlarla olan tüm ilişkilerimizde, iş ortakları ve üçüncü taraflar ile tedarikçiler de dahil olmak üzere onların da dürüstlük, bağlılık ve adalet duygusuyla faaliyet gösterdiklerine ve tamamen kurallara uygun hareket etmeleri konusunda ısrarcıyız. Onların bizimle ve bizim adımıza çalışırken davranışları bize yansıtacaktır.
- Eski bir işverenle imzaladığınız bir gizlilik veya rekabet yasağı sözleşmesi mi var? Bu sözleşmeye mutlaka uyun. Bu *sizin* dürüstlüğünüzün bir parçasıdır.
- Önemli olan rakiplerimizle kıyasıya bir rekabete girmek değil, öncelikle müşterilerimizin ihtiyaçlarını karşılamaktır.
- Yanlış bir şey görürseniz susmayın. Yöneticiniz, İnsan Kaynakları, Hukuk, Uyum departmanları veya WTW Yardım Hattı ile görüşün. Misillemeye asla hoşgörüle bakmadığımızdan, iyi niyetli bir ihbar yapmanız durumunda ihbarınızın bir soruna dönüşüp dönüşmemesi fark etmeksizin tarafımızca korunacaksınız.
- Burada pek çok gizli ve özel bilgi bulacaksınız. Bu bilgileri gizli ve özel olarak tutun. Gizli bilgileri, şirket içinde bile sadece bilmesi gerekiyor temeline dayanarak paylaşın. İş arkadaşlarınız ve müşterileriniz hakkındaki bilgiler de buna dahildir. Kendi gizliliğinize önem verirdiniz, değil mi? Başkalarının da kendi gizliliklerine önem verdiğini unutmayın.
- Müşterilerimize objektif ve tarafsız bir danışmanlık hizmeti sunuyoruz. Bizi seçmelerinin en önemli nedenlerinden biri bu. Objektifliğimizi tehlikeye atabilecek farklı çıkarlar içeren tüm durumlar karşımızda ciddi bir çıkar çatışması riski bulunduğunu gösterir. Bir çıkar çatışması, hatta böyle bir *görüntü* bile, hem siz hem de şirket açısından önemli sorunlara yol açabilir. Kendinizin veya şirketinizin belli bir durumda bir çıkar çatışması içinde olduğunu düşünüyorsanız yöneticiniz, Hukuk, Uyum veya WTW Mükemmeliyet ile iletişime geçin. Size yapmanız gerekenleri söyleyeceklerdir.
- İçeriden bilgi ile menkul kıymet ticareti, halka açık olmayan maddi bilgileri kullanarak menkul kıymetlerde işlem yapmaktır. Bu, kanuna aykırı bir işlemdir. Burada çalıştığınız süre içerisinde WTW veya bir müşterisi hakkında bazı bilgiler edinebilirsiniz. Bu bilgileri kendinize fayda sağlamak için kullanmayın. Ayrıca bu bilgileri önceden izin almaksızın ailenize, arkadaşlarınıza veya WTW bünyesinde olmayan kişilere ifşa etmeyin.

- Faaliyet gösterdiğimiz ülkelerdeki kanunların yanı sıra, yaptırımlar ve ihracat kontrol yasaları gibi uluslararası kanunlara, Kurallarımıza ve Kurallarımızı destekleyen politikalara uyuyoruz. Tüm bunları bilmek ve bunlara uymak bu şirketteki görevleriniz arasında. Bunlar hakkında sorularınız olursa yöneticiniz, Hukuk veya Uyum departmanları ile konuşun. Size doğru yolu göstereceklerdir.

İÇİNDEKİLER

Değerli iş arkadaşlarım	3
Temel Kurallar	4
1. Giriş: WTW Kuralları.....	8
1.1 <i>Bu Kurallar Neden Var</i>	8
1.2 <i>Kurallara Kimler Uymalı?</i>	8
1.3 <i>Kurallar Kapsamındaki Sorumluluklarımız</i>	8
1.4 <i>Yasalara ve Düzenlemelere Uymak</i>	9
1.5 <i>Ek Bilgi</i>	9
2. WTW Değerleri	10
3. Açık Konuşmanın Önemi	12
3.1 <i>Nerede (ve Ne Zaman) Soru Sormalı ve Endişeleri Tartışmalı</i>	12
3.2 <i>Suistimal Soruşturmaları ve Sonuçları</i>	13
3.3 <i>WTW'nin Misilleme Karşıtı Taahhüdü</i>	13
4. Müşterilerimiz ve İş Ortaklarımız için Doğru Olanı Yapmak	14
4.1 <i>Kaliteli Hizmet ve Çözümler</i>	14
4.2 <i>Adil Satış ve Pazarlama Uygulamaları</i>	14
4.3 <i>Sigorta Plasmanı ve Yenileme</i>	14
4.4 <i>Alınan Ücretin İfşa Edilmesi</i>	15
4.5 <i>Şikâyetler</i>	15
4.6 <i>Küresel Rekabet Kanunları</i>	15
Başkalarıyla ilgili rekabet bilgileri	16
4.7 <i>Düzenlemeye Tabi İşler</i>	17
4.8 <i>Yetkisiz Hukuk Uygulaması</i>	17
4.9 <i>Fikri Mülkiyet ve Telif Hakkı</i>	17
5. İş Arkadaşlarımız için Doğru Olanı Yapmak	18
5.1 <i>WTW'de Kapsayıcılık ve Çeşitlilik</i>	18
Çalışan Mahremiyeti	18
Önceki İstihdam Yükümlülükleri.....	19
5.2 <i>İş Yerinde Sağlık, Emniyet ve Güvenlik</i>	19
İş Yerinde Şiddetin Önlenmesi	19
Madde Bağımlılığı	19
6. Şirketimiz için Doğru Olanı Yapmak.....	20
6.1 <i>Çıkar Çatışmaları</i>	20
Organizasyonel Çatışmalar	20
Kişisel ve ailesel çatışmalar	20

Şirket Dışında Çalışma	21
Başka bir Şirkette Yöneticilik Yapmak	21
İş Fırsatları	21
6.2 İş Hediyealarının Kabul Edilmesi Etkinlikler/Eğlence ve Misafir Ağırlama	22
6.3 Rüşvetle ve Yolsuzlukla Mücadele Kılavuzu	22
Üçüncü Taraflar ile Çalışmak.....	23
6.4 Yaptırımlar, Ticari Kısıtlamalar ve İhracat Kontrolleri	24
6.5 Kara Para Aklama ve Terörizmin Finansmanı ile Mücadele	24
6.6 Vergi Kaçakçılığını Kolaylaştırmayı Önleme	25
6.7 Şirket Varlıkları ve Bilgileri	25
Müşterilerin gizli bilgileri	26
Bilgi Güvenliği	27
Veri Gizliliği	27
Fiziksel varlıklar ve şirketin bilgisayar sistemleri	27
Fikri mülkiyet	28
6.8 Sosyal Medya	28
7. Hissedarlarımız için Doğru Olanı Yapmak	29
7.1 Doğru Muhasebe Hesapları ve Kayıtlar.....	29
Kayıt yönetimi	29
7.2 İçeriden Bilgi Sızdırma ve Menkul Kıymetler Ticareti	30
Tüyo Verme	30
7.3 Denetimler ve Soruşturmalar	30
7.4 Harici Soruşturmaların Yönetimi	30
8. Topluluklarımız için Doğru Olanı Yapmak	32
8.1 Topluluklarımıza İştirak Etmek.....	32
Lobicilik	32
8.2 Kölelik ve İnsan Kaçakçılığı konulu İnsan Hakları İhlalleri ile Mücadele	32
9. Muafiyetler ve Feragatler	33
10. Kurallar veya Politika Hakkında Sorular	34
11. Kabul ve Onay.....	35

1. Giriş: WTW Kuralları

1.1 Bu Kurallar Neden Var

Kurallarımız, WTW iş arkadaşlarımıza günlük işleri sırasında karar vermelerini desteklemek için bir rehber ve kaynaktır. Ayrıca, günlük faaliyetlerimiz sırasında karşılaşılabilecek etik ikilemler ve belirsiz durumları nasıl ele aldığımızı geliştiren ve konuşmaya teşvik eden bir araçtır. Bu Kurallar kapsamında kullanılan “iş arkadaşları” atıfları, WTW şirketinin tüm yöneticilerini (ana şirketimiz Willis Towers Watson plc.'nin yöneticileri hariç – aşağıdaki 1.2 no'lu bölüme bakınız), görevlilerini ve iş arkadaşlarını kapsar. Willis Towers Watson plc., tüm bağlı kuruluşları ve iştirakleriyle birlikte WTW veya “şirket” olarak anılacaktır.

Kurallarımızın amacı mevcut standartlarımızın, politikalarımızın ve kurallarımızın uygulanmasını sağlamak olup bunların yerini almayı amaçlamaz, bu nedenle şirket politika ve prosedürlerine çeşitli atıflarda bulunur. Bu politikalara ve prosedürlere WTW intraneti vasıtası ile tüm çalışanlar tarafından erişilebilir. Şirketimiz gerektiği zaman yeni politikalar oluşturmaya veya mevcut politikaları güncellemeye devam edecektir. Bireyler olarak, bunları incelemekten ve bunlara uymaktan hepimiz sorumluyuz.

1.2 Kurallara Kimler Uymalı?

Kurallarımız tüm WTW topluluğu üyeleri için geçerlidir. Yani, yukarıda bahsedilen tüm WTW iş arkadaşları bu Kurallara uymak zorundadır. Ayrıca, tüm bağlı şirketlerimizin ve iştiraklerimizin yanı sıra, yükleniciler, geçici işçiler, üçüncü taraflar, temsilciler ve tedarikçiler dahil olmak üzere WTW ile iş yapan herkes de bu Kurallara ve ilgili politikalara uymalıdır.

Aşağıdaki bölümler, ana şirketimiz Willis Towers Watson plc.'nin Yöneticileri için de geçerlidir: [1.4. Yasalara ve Düzenlemelere Uymak](#); [3.1. Nerede \(ve Ne Zaman\) Soru Sormalı ve Endişeleri Tartışmalı](#); [3.2. Suistimal Soruşturmaları ve Sonuçları](#); [3.3. WTW'nin Misilleme Karşıtı Taahhüdü](#); [6.1. Çıkar Çatışmaları](#); [7.2. İçeriden Bilgi Sızdırma ve Menkul Kıymetler Ticareti](#) ve [9. Muafiyetler ve Feragatler](#).

1.3 Kurallar Kapsamındaki Sorumluluklarımız

WTW olarak, faaliyet gösterdiğimiz her yerde ve her tür koşulda bunu dürüstlük, doğruluk ve adalet duygusu içinde gerçekleştirmeye bağlıyız. Bu nedenle hepimiz, Kuralları düzenli olarak incelemek ve günlük işlerimize dahil etmek zorundayız. Ayrıca, Kurallara aykırı olabilecek davranışlar ile yasa dışı, etik olmayan veya uygunsuz durumlara yol açabilecek davranışlara karşı tetikte olmamız gerekir. Kuralların ihlal edildiğini gördüğünüzde bildiklerinizi raporlamak sizin sorumluluğunuzdur.

WTW bünyesinde yönetim kademesinde görev yapanlar etik davranışlar konusunda ek sorumluluğa sahiptir. Bir yöneticiyseniz, diğer iş arkadaşlarınız için bir rol model olacak şekilde örnek davranışlar sergilemelisiniz. Her zaman uyum kültürünü teşvik etmek ve Kuralların, şirket politikalarının veya kanunun ihlal edilmemesi konusunda tetikte olmalısınız.

Yöneticiler ayrıca şeffaf ve açık iletişimi teşvik etmelidirler. WTW'de yönetici olmak, etik sorunlar size bildirildiğinde harekete geçmeyi ve iş arkadaşlarınıza iyi niyetle destek olmayı gerektirir. Yöneticiler bu sorumluluklarını yerine getirirken Uyum veya Hukuk departmanlarından yardım almada kendilerini özgür hissetmelidirler.

1.4 Yasalara ve Düzenlemelere Uymak

WTW tüm ticari faaliyetlerini Şirketin faaliyet gösterdiği ülkede yürürlükte olan kanun ve düzenlemelere uygun olarak gerçekleştirmek zorundadır. Şirket, suç teşkil eden ihlalleri gerektiğinde araştırılmak üzere yetkili makamlara bildirecektir ve suç oluşturmeyen ihlalleri soruşturacak ve çözümleyecektir.

Bu Kurallar, faaliyet gösterdiğimiz her ülkenin tüm yasalarını tanımlayamaz. Bununla birlikte, faaliyet gösterdiğimiz tüm ülkelerin kanunlarına uymakla sorumluyuz. Bir konunun hukuka uygunluğu hakkında şüphe olduğunda WTW intranetinde bulunan Kurallara veya diğer politikalara bakmalı veya Uyum ya da Hukuk departmanlarına danışmalısınız.

Ayrıca WTW, Sermaye Piyasası Kurulu ve diğer resmi makamlara sunduğu veya takip ettiği rapor ve belgelerde eksiksiz, adil, doğru, zamanlı ve anlaşılabilir bilgiler sağlamakla sorumludur.

1.5 Ek Bilgi

Kurallarımızın sürekli bir istihdam veya hizmet taahhüdü olmadığını lütfen unutmayınız. WTW Kuralları şirketin tamamen kendi takdiri doğrultusunda dilediği zaman değiştirebilir veya düzeltebilir. Yerel ülke kanunlarının Kurallarımızın hükümlerinden farklı zorunlu gereksinimler içerdiği durumlarda, bu gereksinimler bu ülkelerde çalışan meslektaşlar için geçerli olacaktır.

2. WTW Değerleri

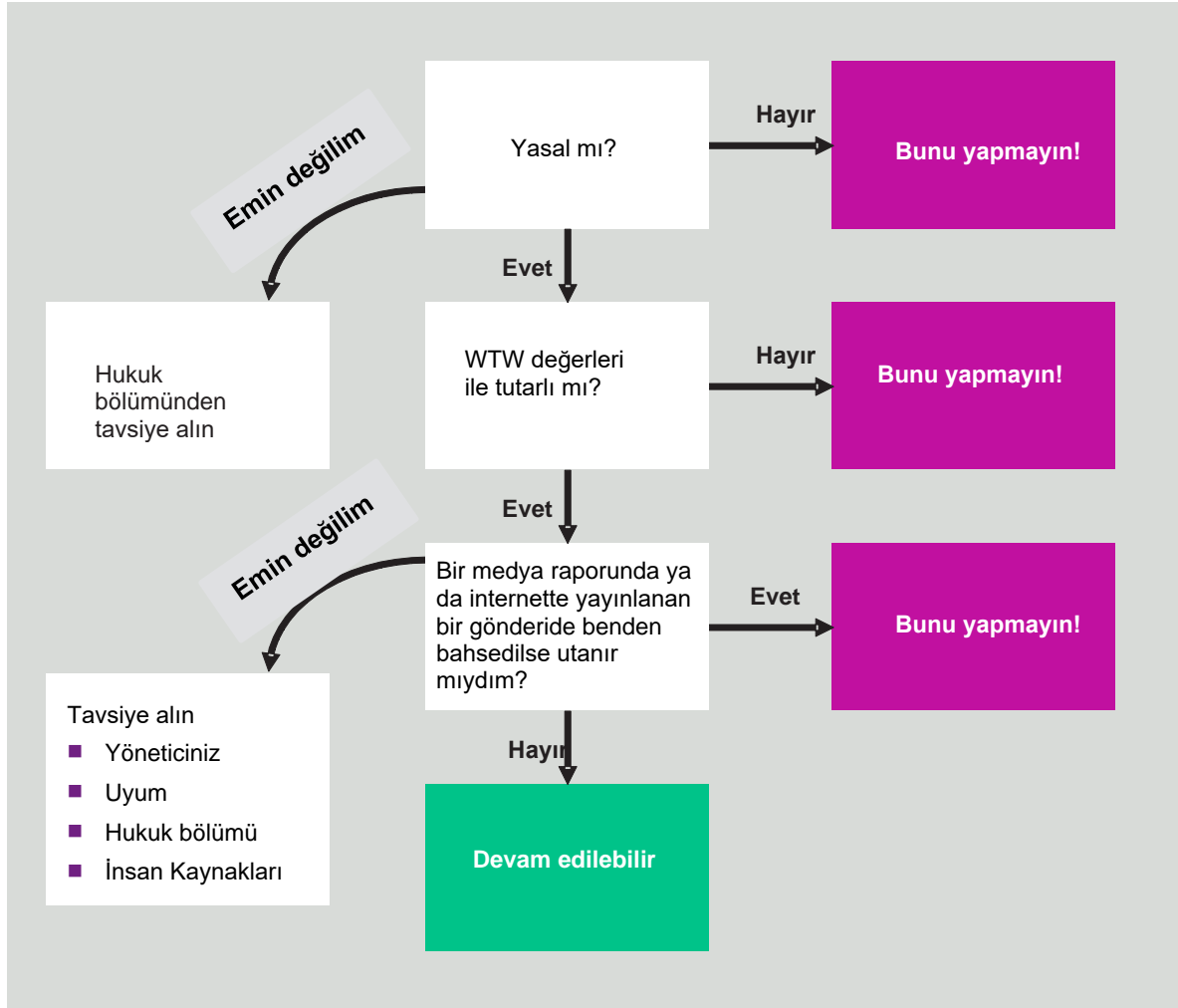
WTW olarak faaliyet gösterme biçimimizi şekillendiren beş temel değer vardır. Bunlar:

- **Müşteri odaklı olma:** Müşterilerimizin başarılı olmaları için çalışıyoruz. Her etkileşimde ve sunduğumuz her çözümde müşterilerimizin çıkarlarını ön planda tutarak onların ihtiyaçlarını anlamaya, bakış açılarını dikkate almaya ve beklentilerinden fazlasını karşılamaya çalışıyoruz.
- **Ekip Çalışması:** Birimiz hepimiz, hepimiz birimiz demek. İş kolu, coğrafya veya hizmet sınırlarının ötesinde çalışarak müşterilerimize yenilikçi çözümler ve dünya standartlarında danışmanlık sunarız. Başarılı olmak için birlikte çalışarak daha fazla değer yaratırız..
- **Dürüstlük:** Müşterilerimiz bize para ve zamanlarının yanı sıra “güvenlerini” yatırırlar. Biz de, profesyonel bakış açımızla, her zaman doğru olanı yapıp, sadece gerçekleri söyleyerek bu güveni boşa çıkarmamaya çalışırız. Etkileşim kurduğumuz herkese ve her kuruma karşı – müşteriler, paydaşlar, düzenleyici makamlar ve birbirimiz dahil olmak üzere – davranışlarımızdan ve sonuçlarımızdan sorumluyuz.
- **Saygı:** Birbirimizi dinliyor ve karşılıklı olarak bir şeyler öğreniyoruz. Farklılıklarımız bize değer katar. Bu yüzden katılımcı kurumsal kültürü destekleriz. Olumlu düşünce yaklaşımıyla hareket ederiz. Şirket içinde ve dışında tüm ilişkilerimizi adalet, nezaket ve iyi birer birey olma anlayışı içinde yönetiriz.
- **Mükemmellik:** Mükemmelliğe ulaşip bunu sürdürmek için çabalıyoruz. En önemlisi, çalışanlarımızın kişisel ve mesleki gelişimlerine her zaman katkıda bulunmayı taahhüt ediyoruz. İş arkadaşlarımız uzmanlıklarını, yetkinliklerini ve mesleki prestijlerini geliştirmek için sorumluluk alırken, şirketimiz de sürekli gelişime olanak tanıyan araçlara ve fırsatlara yatırım yapıyor. Kurum olarak her zaman yeniliklere, kaliteye ve risk yönetimine odaklanıyoruz.

Etik Karar Alma Modeli

Bu Kurallar, yürürlükteki kanunların ve iş ilkelerimizin öngördüğü genel gereklilikleri ortaya koymanın yanı sıra, mutlaka uymanız gereken bazı davranış standartları belirler. Şirketteki kariyeriniz sırasında karşılaşılabileceğiniz olası her durumu veya koşulları içermez.

Her koşulda en uygun kararı verebilmek ve bu Kuralların temelini oluşturan ilke ve politikaları tüm eylemlerinize yansıtmak zorundasınız. Etik Karar Alma Modeli, doğru kararı alma konusunda size yol gösterecek üç soruyu içeren bir çerçeve sunar.



3. Açık Konuşmanın Önemi

3.1 Nerede (ve Ne Zaman) Soru Sormalı ve Endişeleri Tartışmalı

Kurallar, şirket politikası veya kanun hakkında sorularınız var ise mutlaka görüş alın. Bu noktada size yardımcı olabilecek kaynaklar vardır. Sorularınız, endişeleriniz veya raporlamalarınız için aşağıdaki kaynaklardan biriyle iletişim kurabilirsiniz:

- Yöneticiniz
- İnsan Kaynakları
- Uyum
- Hukuk bölümü
- WTW Yardım Hattı ve çevrimiçi seçenekler (aşağıya bakın)

Kurallar, şirket politikası veya geçerli yasanın olası ihlallerini gözlemlerseniz bunu yukarıda belirtilen kaynaklardan birine bildirme sorumluluğunuz vardır. Willis Towers Watson plc yöneticileri olası endişelerini Denetim Komitesine iletmelidir.

WTW'nin bu alandaki güçlü politikasına uygun olarak, gizliliği korumak için çaba gösterilecektir. Yukarıda belirtilen kaynaklar aracılığıyla bildirimde bulunmak size güvenli gelmiyorsa veya yaptığınız bir raporlamanın gerektiği gibi ele alınmadığını düşünüyorsanız endişenizi WTW Yardım Hatlarına veya çevrimiçi şekilde iletebilirsiniz.

WTW Yardım Hatları ("Yardım Hatları") bağımsız bir üçüncü taraf şirket tarafından sağlanmaktadır. Yardım Hatlarına haftanın yedi günü 24 saat ulaşılabilir. Bildirimlerde isim verilmesi tercih edilse de, yasaların izin verdiği ölçüde tamamen isimsiz bildirimde bulunmak da mümkündür. İsimsiz raporlar, verilen bilgiler temel alınarak mümkün olduğu ölçüde incelenecektir. Yardım Hatlarını ücretsiz arayabilirsiniz. Lütfen [burada](#) verilen Yardım Hattı numaralarına bakın. Raporlar ayrıca [çevrimiçi](#) şekilde ve mobil cihazınızda bu QR kodu ile de yapılabilir:



3.2 Suistimal Soruřturmaları ve Sonuları

řirketimiz tüm bildirimleri gözden geçirecek ve cevaplandıracaktır. Uygun olan durumlarda bildirimler Hukuk Departmanına sevk edilecektir ve bu yönde bir araştırma yapılarak araştırma protokollerimize uygun bağımsız bir süreç sağlanacaktır. řirket bir kişinin politikalarımızı veya Kurallarımızı ihlal ettiğine kanaat getirirse gereken adımı atacak ve ciddi durumlarda iş akdinin feshedilmesine (şirket görevlileri ve iş arkadaşları için) kadar varabilecek yaptırımlar uygulayacaktır. WTW, söz konusu ihlalin kapsamına bağlı olarak, yasal yollara başvurma veya resmi makamları ve düzenleyicileri bilgilendirme dahil başka aksiyonlarda da bulunabilir.

Herhangi bir iç soruşturma sırasında belgeler (elektronik belgeler dahil) veya bir tanık olarak tanıklık sağlamanız istenmesi halinde iş birliği yapmanız gerekir. Bir soruşturma sırasında makul bir bilgi talebine uymayan bir çalışan istihdamın feshine kadar varabilecek olan uygun disiplin cezalarına tabidir.

3.3 WTW'nin Misilleme Karşıtı Taahhüdü

WTW'nin, şirket politikasının veya Kuralların ihlal edildiğini iyi niyetle ihbar eden bir kişiye karşı girişilebilecek misilleme girişimlerine asla hoşgörü göstermeyeceğini unutmayın. Bu tür bir girişimde bulunabilecek herkes, iş akdinin feshedilmesine kadar varabilecek çeşitli disiplin cezalarına tabidir. **İyi niyetli** bir şekilde bildirimde bulunmak, sağlanmış olan bilgilerin WTW Politikaları veya yasaların ihlal edilmiş olduğu, ihlal edilmekte olduğu veya gelecekte ihlal edilebileceğine inanmanız için haklı gerekçelere sahip olmanız anlamına gelir. Kötü niyetle rapor gönderen çalışanlar, işlerine son verilmesi dahil disiplin cezalarına tabi olabilir.

Kendinizin ihlal etmiş olabileceğiniz bir konuyla ilgili rapor verirseniz, raporunuz bu ihlale ilişkin olarak size karşı iç disiplin soruşturması olasılığını ortadan kaldırmaz, ancak şirket izlenecek herhangi bir işlemden konuyu gönüllü olarak gündeme getirdiğinizi dikkate alacaktır.

4. Müşterilerimiz ve İş Ortaklarımız için Doğru Olanı Yapmak

4.1 Kaliteli Hizmet ve Çözümler

Kurumsal itibarımız çalışanlarımızın doğruluğu ile sunduğumuz hizmet ve çözümlerin kalitesine bağlıdır. Bu nedenle, tekliflerimizde beceri ve kapasitelerimizi sunmakta dürüstüz. Vaatlerimizi yerine getirmek için elimizden gelen her şeyi yapıyoruz. Sunduğumuz hizmetlerin kaliteli olmasını sağlamak her birimizin bireysel sorumluluğudur. Gerektiğinde, ilgili mesleki yeterlilik belgeleri ve ruhsatların sürdürülmesinden de bireyler olarak sorumluyuz.

4.2 Adil Satış ve Pazarlama Uygulamaları

WTW olarak, küresel ortamda lider olmak için kıyasıya yarışıyoruz. Ancak, doğru ve adil ticaret konusundaki itibarımızı zedeleyebilecek bir beyanda bulunmamalı veya kanunları ihlal etmemeliyiz. Hepimiz, tüm işlerimizi adil, etik ve yasal bir şekilde gerçekleştirme sorumluluğuna sahibiz.

Hizmet ve çözümlerimizle ilgili olarak müşterilerimiz ve potansiyel müşterilerimizle paylaştığımız bilgilerin doğru, adil ve tam olmasını sağlamak zorundayız. Yeni iş kazanmak veya işimizi korumak için asla yalan veya aldattıcı beyanlarda bulunmamalıyız. Her zaman, müşterilerimizin çıkarlarını gözeterек objektif ve tarafsız tavsiyeler sunmalıyız.

Benzer biçimde, rakiplerimizin hizmet ve çözümleriyle ilgili de yalan veya yanıltıcı beyanlarda bulunmamalıyız. Rakiplerimizi karalamakla değil kendi saygınlığımızı artırmakla iş kazanırız.

Yeni müşterilerimizden ve potansiyel müşterilerden İhtiyaçlarını ve gereksinimlerini anlayabilmek için gerekli bilgileri almak amacıyla elimizden geleni yapmalı ve herhangi bir işlemde WTW'nin ve müşterinin hem birbirlerine karşı hem de sigortacılar gibi üçüncü taraflara karşı sorumlulukları da dahil olmak üzere WTW'nin oynayacağı rolün kapsamını iyice anlamalarını sağlamalıyız.

Müşterilerimizin dengeli ve mantıklı kararlar verebilmeleri için, gerekli bilgileri onlara anlaşılır bir şekilde ve zamanında vermemiz gerekir.

4.3 Sigorta Plasmanı ve Yenileme

WTW doğrudan veya dolaylı olarak,

- (i) hiçbir sigortacıdan bilerek sahte, hayali, abartılmış, yapay, "B" veya "İadesiz" tipteki teklifler veya bildirimler ya da sigortacının müşterinin istediği sigorta kapsamını taahhüt etmesi için gerekecek asgari prim teklifinin veya bildiriminin verildiği anda sigortacının en iyi değerlendirmesini temsil etmeyen herhangi bir teklif veya bildirim vermesini kabul veya talep etmeyecektir;

- (ii) WTW'nin sigortacı seçimi ve bununla ilgili ihaleler hakkında hiçbir sigortacıdan herhangi bir usulsüz para istemeyecek veya bu tür teklifleri kabul etmeyecek veya
- (iii) hiçbir sigortacıdan reasürans aracılığı, acentelik veya prim hizmetleri de dahil olmak üzere, WTW'nin aracılık, acentelik, prim veya danışmanlık hizmetlerinden herhangi birini kullanma şartıyla ücret alma veya başka bir şey elde etme koşulu dahil herhangi bir söz veya taahhüdü ya da sigortacı için maddi değere sahip başka bir şey almayı kabul veya talep etmeyecektir.

(ii) ve (iii) maddelerinde yer alan yasak, sigortacıların verdiği yasal ücretler için geçerli değildir.

4.4 Alınan Ücretin İfşa Edilmesi

Kendilerine sunduğumuz hizmetlerle bağlantılı olarak aldığımız tüm ücreti doğrudan veya talep üzerine müşterilerimize bildirmeliyiz. İfşa politikamız, yürürlükteki yasal veya düzenleyici hükümlere ek niteliğindedir ve aşağıdaki ilkelere dayanır:

- Gizli bir kâr alamayız. Bir müşteriye sunulan hizmetlerden elde ettiğimiz gelirler yasalara uygun olacak ve yine yasalara uygun bir şekilde müşteriye bildirilecek;
- Müşterimizle çıkar çatışması içinde hareket etmeyeceğiz ve
- Müşterimizi veya faaliyet gösterdiğimiz piyasayı yanlış yönlendirmeyeceğiz.

Sunduğumuz hizmetlerin ödemesini nasıl aldığımıza yönelik sorularınız varsa yöneticinize veya belirlenmiş uyum iş ortağınıza danışmalısınız.

4.5 Şikâyetler

WTW olarak, her zaman müşterilerimizin yararına olacak hizmetler sunmak için çalışıyoruz. Ancak, bazen hizmetlerimizin müşteri beklentilerinin altında kalabileceği gerçeğini de kabul ediyoruz. Bu nedenle, iş arkadaşlarımızın müşteri şikâyetlerini uygun bir şekilde ele alabilmeleri için şikâyet prosedürleri belirledik.

4.6 Küresel Rekabet Kanunları

Kanunlara uygun ve saygın bir şekilde rekabet edebilmek amacıyla rekabet, ticaret düzenlemesi ve anti-tröst kanunlarına uymamız gerekiyor. Bu kanunları ihlal ettiğiniz takdirde hem siz hem de WTW ağır para cezaları ve hapis cezası da dahil olmak üzere bazı yaptırımlara maruz kalabilir.

Rekabet kanunları karmaşık olabilse de, ağırlıklı olarak fiyat sabitleme, ihaleye fesat karıştırma veya belli bölgeleri ya da müşterileri gizlice bölüşme gibi bazı rekabet sınırlayıcı gizli anlaşmaların rakiplerle yapılmasını yasaklamaya odaklanır. Bu tür anlaşmaların resmi veya gayri resmi olabileceğini ve hatta bir kokteyl sırasında bu tür konular hakkında yapılan bir el sıkışmanın veya peçete üzerine yazılan bir notun bile uygunsuz anlaşma olarak değerlendirilebileceğini unutmayın. Özellikle, rakiplerinizle kurduğunuz iletişim sırasında aşağıdaki anlaşma ve tartışmalardan mutlaka kaçınımalısınız:

- Hizmet şartları ve koşulları da dahil olmak üzere fiyatlandırma

- Fiyat teklifi taleplerine veya ihalelere verilen yanıtlar
- Şirketin müşterileri ile olan anlaşmalarının içeriği
- Belli müşterilerin veya coğrafi bölgelerin ayrılması dahil olmak üzere, pazarların bölüşülmesi

Rekabet kanunları, tedarikçilerle veya müşterilerle, rekabeti kısıtlayıcı resmi veya gayri resmi anlaşmalara girilmesini de yasaklar. Özellikle, asla şunları yapmayın:

- Bir müşteriyi tedarikçiyi boykot etme konusunda uzlaşmak
- Bir müşteriye, rekabeti kısıtlayıcı bir anlaşma veya takas yapma konusunda destek olmak
- WTW ürün veya hizmetlerini dağıtan bir müşteri veya üçüncü tarafla, minimum ücret uygulama veya maksimum indirim belirleme konusunda uzlaşmak
- WTW'nin müşterinin rakiplerine herhangi bir hizmet sunmayacağını, iş birimi yöneticilerine veya Hukuk Bölümüne danışmadan kabul etmek
- Hukuk Bölümüne önceden danışmaksızın, WTW hizmetlerini, müşterinin bir WTW rakibiyle iş yapmaması koşuluyla müşterilere sunmak

Ayrıca, önce Hukuk veya Uyum bölümüne danışmadan, bir tedarikçiden tedarikçinin hizmetler sağlamak üzere WTW görevlendirmesi koşuluna bağlı olan bir satın alma yapmamalısınız.

Başkalarıyla ilgili rekabet bilgileri

Ayrıca, rakiplerin yer aldığı sektör gruplarıyla, meslek örgütleriyle veya ticaret odalarıyla ilişki kurarken çok dikkatli olmalısınız. Bu tür durumlarda, anti-tröst yasalarını ihlal edebilecek veya ediyor gibi görünebilecek beyanlarda veya eylemlerde bulunmaktan kaçınmalısınız.

Rakiplerimiz ve hizmetleri hakkında bilgiler dahil olmak üzere piyasa hakkında bilgiler toplamak sadece bu bilgileri kanunlara uygun bir şekilde almışsak uygundur. Başka şirketlerin gizli veya mülkiyete tabi bilgilerine de saygı duymak zorundasınız. Başkalarının gizli veya mülkiyete tabi bilgilerini asla onların izni olmadan almamalı veya kullanmamalısınız.

Size uygunsuz yöntemlerle elde edildiğine inandığınız gizli veya mülkiyete tabi bilgiler teklif edilirse bu durumu derhal yöneticinize, Uyum veya Hukuk'a iletin. Bu husus, eskiden bir rakibimizde çalışmış WTW çalışanları için özellikle dikkate alınmalıdır.

ABD federal hükümetinin "kaynak seçme" bilgileri dahil bazı gizli bilgiler ABD federal satın alma saygınlığı kanunlarına göre gizli tutulmalıdır. ABD federal satın alma faaliyetlerine dahil olan iş arkadaşlarımız, bu bilgilerle ilgili yasal hükümleri bilmek ve bunlara uymak zorundadırlar. Başka ülkelerin resmi makamlarıyla çalışma konusunda da bu tür kanun ve düzenlemeler uygulanıyor olabilir. Bu tür bilgilerin çeşitli kanunlara tabi olup olmadığını öğrenmek veya bu konudaki sorularınızı sormak için Hukuk Bölümüne danışabilirsiniz.

Üçüncü bir taraf sizden bir gizlilik sözleşmesi veya feragat imzalamanızı isterse öncelikle Hukuk Bölümüne danışmalısınız. Bu tür bir sözleşmeyi Hukuk Bölümü tarafından incelenip onaylanmadan imzalayamazsınız.

4.7 Düzenlemeye Tabi İşler

Bazı iş kollarında, müşterilerimize sunduğumuz hizmetler resmi makamların düzenlemelerine tabidir. Söz konusu düzenlemelere uymak için, bu tür hizmetleri sunabilmek için gereken nitelik ve lisansları edinip bunların geçerliliğini her zaman korumak sizin sorumluluğunuzdur. Düzenleyici gerekliliklere uyma konusunda desteğe ihtiyaç duyarsanız veya sorularınız olursa ilgili uyum iş ortağınıza veya Hukuk'a danışın.

4.8 Yetkisiz Hukuk Uygulaması

WTW bir hukuk bürosu olmadığından, hukuki faaliyetlerin sadece hukuk büroları tarafından gerçekleştirilmesine izin veren ülkelerdeki müşterilerimize asla yetkisiz hukuk hizmeti vermemeliyiz. Brezilya, Kanada, ABD ve İngiltere bu ülkelerden bazılarıdır. Dünyanın pek çok ülkesinde hukuki danışmanlık olarak görülebilecek birçok hizmeti WTW Kıta Avrupa'sındaki bazı ülkelerde yasal olarak sunabilir.

Yetkili WTW personeli, şirketin o müşteriye sunduğu diğer danışmanlık hizmetleri kapsamında, kanun veya düzenlemelerin yorumlanması veya uygulanması hakkında müşteriye tavsiyelerde bulunabilir. Bununla birlikte, müşteriye mutlaka avukatına danışması gerektiği hatırlatılmalıdır. Başlıca amacı hukuki danışmanlık sunmak olan müşteri anlaşmalarına girmemeniz gerektiğini unutmayın.

Bir ülkede izin verilen kanun uygulamaları hakkında sorularınız olursa, yerel kurallar hakkında size destek olması için Hukuk Bölümüne danışın.

4.9 Fikri Mülkiyet ve Telif Hakkı

WTW, üçüncü taraflara ait olan ve çeşitli lisans, abonelik ve kullanım anlaşmaları yoluyla fikri mülkiyet kanunlarıyla (telif hakkı kanunları gibi) korunan çeşitli ürünler, yayınlar ve materyaller kullanır. Başkalarından bizim telif haklarımıza saygı duymasını beklediğimiz gibi biz de başkalarının telif haklarına saygı duymalıyız.

Pek çok ülkedeki telif hakkı kanunları, telif hakkına tabi bir çalışmanın telif hakkı sahibinin önceden yazılı izni olmaksızın kopyalanmasını, dağıtılmasını, kullanılmasını veya görüntülenmesini yasaklar. Telif hakkına tabi materyalin içsel veya dışsal dağıtımı için de önceden izin alınmalıdır. Bu, ilgili materyalin intranete veya ağ sürücülerine kopyalanmasını da içerir. Telif hakkının kapsadığı materyal, web sayfalarını, telif haklı yazılımları, araçları, veri tabanlarını, makaleleri, diğer yayınları, sanat çalışmalarını ve video kayıtlarını da içerir.

5. İş Arkadaşlarımız için Doğru Olanı Yapmak

5.1 WTW'de Kapsayıcılık ve Çeşitlilik

WTW çok yönlü bir iş gücü oluşturmaya ve tüm çalışanların sürece katılmasını sağlayan bir ortam yaratmaya kararlıdır. Her çalışanın her gün kendisini işine en iyi şekilde verebileceğini hissetmesini istiyoruz. Amacımız, en yetenekli insanları kendisine çeken ve bunları maksimum potansiyellerini ortaya koyabilecek şekilde eğiten bir iş yeri yaratmak. Nezaketi ve karşılıklı saygıyı teşvik eden bir ortamda çalışma hakkını koruruz ve Kapsayıcılık ve Çeşitlilik ilkelerimizi yaptığımız her şeye yerleştirmeye kararlıyız. Cinsel taciz dahil hiçbir tacizin yaşanmadığı bir ortamı destekliyoruz.

İş yerinde veya işle ilgili başka platformlarda hiçbir tacize veya ayrımcılığa müsaade etmiyoruz. Irk, renk, cinsiyet, din, cinsel tercih, yaş, engellilik durumu, kıdem durumu, köken, uyruk veya kanunlarca koruma altına alınmış diğer özellikler dahil hiçbir konuda ayrımcılık yapılmasına tolerans göstermeyeceğiz. Yöneticilerimiz bu politikayı uygulamakla ve uygulatmakla sorumludurlar.

Taciz edici davranışlar çok çeşitliyse de, hepsinin amacı veya nihai etkisi huzursuz, başkalarını rahatsız edici ve gergin bir iş ortamı yaratmaktır. Taciz edici davranışlar arasında örneğin istenmeyen cinsel teklifler (sözlü, fiziksel veya vücut dili ile veya ima şeklinde), şiddet tehditleri, ırkçı karalamalar ve/veya ırkçılık ve rahatsız edici şakalar veya ifadeler bulunmaktadır. Küçük düşürmeyi, hakaret etmeyi, aşağılamayı veya tecrit etmeyi içeren zorbalık da önemli bir taciz biçimidir.

Şirketimiz bir taciz veya ayrımcılık olayını iyi niyetle bildiren veya bunlarla ilgili bildirimlerin soruşturulmasında yer alan kişilere karşı misilleme yapılmasına asla hoşgörü göstermeyecektir. Bu tür bir girişimde bulunabilecek herkes disiplin cezalarına çarptırılabilir.

Çalışan Mahremiyeti

İş arkadaşlarımızın kişisel bilgilerinin gizliliğini koruyarak birbirimizin mahremiyetine her zaman saygı göstermeliyiz. Şirketimiz bu bilgileri tüm gizlilik kanunlarına uygun şekilde korumaya kararlıdır.

WTW'deki görevimiz sırasında bir iş arkadaşımız hakkında öğrendiğimiz kişisel bilgilerin gizliliğini korumamız gerekir. Özellikle, İnsan Kaynaklarının önceden iznini almadan, ilgili bir şirketin çalışanları veya mevcut ya da eski WTW çalışanları hakkında herhangi bir beyanda bulunmamalı veya bunlara referans vermemeliyiz. Örneğin, önceki işverenlerden referans talep etme işi sadece İnsan Kaynakları tarafından yapılmalıdır. Bununla birlikte, bir yönetici eğer müşterinin işi ile ilgili ise mevcut bir çalışanın iş niteliklerini veya deneyimini müşteriye anlatabilir.

Önceki İstihdam Yükümlülükleri

WTW ile olan iş ilişkimiz kapsamında üstlendiğimiz tüm rekabet yasağı, talep etmeme ve gizlilik hükümlerine uymalıyız. Ayrıca, önceki işverenlerimize karşı olan benzer yükümlülüklerimize de uymalıyız.

5.2 İş Yerinde Sağlık, Emniyet ve Güvenlik

En kıymetli varlığımız iş arkadaşlarımız olduğundan onların emniyetini ve güvenliğini sağlamak da önemli önceliklerimiz arasındadır. Bu nedenle, yürürlükteki tüm sağlık, emniyet ve çevre kurallarına, düzenlemelerine ve iş yerlerine asılan tüm güvenlik prosedürlerine uymalıyız.

İş Yerinde Şiddetin Önlenmesi

Sağlık, emniyet ve güvenlik konularına bağlı olduğumuzdan, iş yerinin şiddet içermeyen bir iş ortamı olmasını sağlamak konusunda da kararlıyız. Tehdit, yıldırma veya başkalarını korkutma girişimleri şiddet tanımı kapsamına girer. İş yerinde şiddet olaylarıyla karşılaştıysanız veya bu yönde şüpheleriniz varsa, durumu derhal yöneticinize veya şirket bünyesindeki başka bir uygun kaynağa raporlamalısınız.

Madde Bağımlılığı

Şirketimiz emniyetli, üretken ve uyuşturucu madde kullanılmayan bir ortam yaratmaya da kararlıdır. WTW ofisindeyken kati suretle alkolün veya uyuşturucu maddelerin etkisi altında olmamamız gerekir. Bu kural, şirketimiz adına faaliyet gösterdiğimiz diğer konumlar için de geçerlidir.

6. Şirketimiz için Doğru Olanı Yapmak

6.1 Çıkar Çatışmaları

Bir çıkar çatışması farklı tarafların farklı ve potansiyel olarak rakip çıkarılara sahip olduğu herhangi bir durumdur. Bir çatışma en temel şekli içinde, WTW'nin kendi çıkarlarını müşterisinin çıkarlarının önüne koyması veya bir müşteriyi bir diğerinin önüne koyması ile sonuçlanabilir. Bazı durumlarda, kendi çıkarlarını müşterinin önüne koyan bireysel bir çalışan bulunabilir.

Bir durum, fiili bir çatışma (durum somut bir çatışmaya yol açar), potansiyel bir çatışma (durum o anda bir çatışmaya yol açmamaktadır ancak koşulların değişmesi bunu değiştirebilir) veya algılanan bir çatışma (bir çatışma ortaya çıkmamıştır ancak koşullar bir çatışması olabileceği gibi görünecek şekildedir) olabilir.

Bütün iş arkadaşlarımızın, çıkar çatışması arz eden veya böyle görülebilecek bir faaliyetten, finansal ilişkiden veya başka bir ilişkiden kaçınmasını bekliyoruz.

WTW'nin bir çıkar çatışmasıyla veya çıkar çatışması gibi görünebilecek bir durumla karşılaştığını düşünüyorsanız ve bu konu hakkında desteğe ihtiyacınız varsa ilgili uyum iş ortağınıza danışmanız gerekir (ve yöneticiler genellikle Baş Hukuk Müşavirine danışmalıdır). Şirketin bir çalışanı veya görevlisiyseniz, küresel Çıkar Çatışması politikasını ve işinizle ilgili diğer tüm Çıkar Çatışması rehberlerini veya politikasını da inceleyip bunlara uymalısınız.

Ortaya çıkabilecek genel çıkar çatışmalarından bazıları şunlardır:

Organizasyonel Çatışmalar

WTW, tüm müşterilerine objektif ve tarafsız hizmetler sunmaya kararlıdır. Her zaman çıkarlarına öncelik verilmesini sağlamak amacıyla, çıkar çatışması içeren veya içeriyor gibi görünen her durumda mutlaka çok dikkatli bir değerlendirme yapmamız gerekir. Bu şirketimiz için özellikle hassas bir konudur ve müşteriye/müşterilere ifşa veya başka yollar aracılığıyla ortaya çıkabilecek çıkar çatışmalarını belirleyip uygun biçimde yönetmek WTW'nin itibarı ve başarısı üzerinde kritik öneme sahiptir. Bu nedenle, tüm organizasyonel çatışmaları Çıkar Çatışmaları politikalarımıza göre kontrol edip ele almamız gerekir.

Kişisel ve ailesel çatışmalar

Sizin veya bir aile bireyinizin herhangi bir işletmede, mülkte veya başka bir yükümlülükte, maddi veya başka bir çıkarınız olması nedeniyle WTW ve müşterilerine olan yükümlülüklerinizi etkileyebilecek durumlardan kaçınmalısınız.

Aile bireylerinizden biri belirli pozisyonlarda bulunuyor, bazı faaliyetlerde yer alıyor veya şirketin menfaatleriyle çakışabilecek fırsatlar peşinde koşuyorsa çıkar çatışması doğabilir. Genel olarak, **aile**

bireyleriniz eşinizi, birlikte yaşadığınız kişiyi, çocukları, üvey çocukları, ebeveynleri, üvey ebeveynleri, kardeşleri, eşinizin aile bireylerini ve diğer bazı hane halkını kapsar.

Bir iş arkadaşı veya görevliyseniz, bazı finansal yatırım kısıtlamaları konusunda iş biriminiz ile ilgili Çıkar Çatışmaları politikasına veya rehberine başvurmalısınız.

Şirket Dışında Çalışma

Şirketimiz, tüm şirket dışı çalışma faaliyetlerini yasaklamaz. Ancak, WTW'ye karşı sorumluluğunuz gereği, şirket dışındaki işiniz asıl işinizin sorumluluklarını ve performansını olumsuz etkilememelidir. Şirket dışındaki işinize başlamadan önce yöneticinizden onay almanız gerekir.

Her koşulda, WTW'nin bir rakibiyle veya şirket adına hizmet sunduğunuz bir müşteriyle çalışmanız yasaktır. Ayrıca, şirketin veya bir müşterinin gizli bilgilerini tehlikeye atabilecek işlerde çalışmanız da yasaktır.

Başka bir Şirkette Yöneticilik Yapmak

Başka bir şirketin yönetim kurulunda görev yapmak mesleki becerilerinizi geliştirebilse de, çıkar çatışmalarına yol açabilir. Bu konuda yaşanabilecek çıkar çatışmalarının önüne geçilebilmesi için, iş arkadaşları başka bir şirketin yönetim kurulunda çalışmadan önce Grup Baş Hukuk Müşaviri veya Grup Uyum Direktöründen ya da bunların atadıkları kişilerden onay almalıdır. Başka bir şirketin yönetim kurulunda görev almanız onaylanırsa şirketin adını faaliyetlerinizle ilgili olarak kullanmamalısınız. Özellikle, bir WTW çalışanı olarak sunduğunuz hizmetler olarak algılanabilecek hizmetler ve tavsiyeler sunmamanız gerekir.

Müşteri niteliğinde olmayan özel bir kuruluşun, toplum örgütünün veya hayır kurumunun bir yöneticisi olarak hizmet vermek aslında önemli bir çıkar çatışması riski barındırmasa da bunlar da bildirilmeli ve onay alınmalıdır.

Willis Towers Watson plc yöneticilerinin başka şirketlerde görev yapmasıyla ilgili politikalar şirketin Kurumsal Yönetim Kılavuzunda açıklanmıştır.

İş Fırsatları

Çıkar çatışmalarından kaçınmak aynı zamanda WTW ile rekabet etmemeniz veya şirket bünyesindeki göreviniz kapsamında öğrendiklerinizi kullanarak kendiniz veya aile bireyleriniz için avantaj sağlamamanız anlamına da gelir. Bu fırsatlar sadece şirkete aittir.

İş fırsatlarınızın veya menfaatlerinizin (veya yakın aile bireylerinizin) şirketin iş fırsatları ve menfaatleri ile çakışabileceği durumlarda Uyum ya da Hukuk'a danışmanız gerekir. Bu birimler, gerektiğinde yönetim kurulunu da bilgilendirerek potansiyel veya fiili çıkar çatışmalarının doğru yönetilmesi için gereken adımları atacaktır.

6.2 İş Hediyelesinin Kabul Edilmesi Etkinlikler/Eğlence ve Misafir Ağırılama

Sizin veya onların objektifliğini, karar verme yetisini, bağımsızlığını veya doğruluğunu etkileyecekse – ya da etkileyebilecek izlenimi veriyorsa – müşteri, tedarikçi veya iş yaptığınız diğer kişilerle hediye, eğlence ya da ağırılama alışverişi yapamazsınız. Benzer şekilde, müşteri veya tedarikçininkiler de dahil hiçbir ürün veya hizmeti onaylamak için ödeme ya da benzer bir menfaat kabul edemezsiniz.

Mevcut veya muhtemel bir müşteri için yemek, eğlence veya makul hediyeler gibi sık rastlanan iş uygulamaları sağlam ilişkiler kurmak için önemlidir. Bu aktiviteler normal iş hayatında uygun olabilir, bunun için bunların iyi uygulamaya uygun olması, söz konusu miktarların aşırıya kaçmaması veya gereğinden fazla olmaması ve bunlar verilirken doğru karar verilmesi gereklidir. WTW Rüşvet ve Yolsuzluğu Önleme – Hediyeler, Etkinlikler/Eğlence ve Ağırılama prosedürlerine ve temin edilmeleri öncesinde Uyum Bölümünden onay gerektiren parasal limitlere bakmalısınız. Kamuya açıklandığı takdirde sizi, alan kişiyi veya şirketi utandıracak ödemeler yapmamalı ya da hediye veya eğlence sağlamamalısınız. Takip eden bölümde bahsedildiği gibi, daha yüksek risk teşkil edebilecek olan devlet çalışanlarına veya kamuya ait kurumlarda çalışanlara ve resmi görevlilere hediye veya eğlence sağlanmasına ilişkin ilave hususlar ve gereksinimler mevcuttur.

Nakit para şeklinde hediyelerin asla kabul edilemeyeceğini ve verilemeyeceğini unutmayın. Ayrıca, çalışanlar müşterilerden ya da tedarikçilerden herkes için geçerli olmayan ya da indirim programı kapsamında teklif edilmeyen kişisel indirimler kabul edemezler. Şirketteki göreviniz kapsamında verdiğiniz danışmanlık hizmetleri, yayınlanmış materyaller, konuşmalar veya diğer hizmetler ve ürünler için size teklif edilmiş tüm hediyeler veya ödemeler şirkete beyan edilmeli ve verilmelidir. WTW çalışanların makul ve işle ilgili eğlence masraflarını bu masraflar düzgün şekilde belgelendiği (uygun materyaller ile desteklenen şekilde), işle alakalı uygun bir amacı olduğu, Kurallar ve diğer şirket politikaları, prosedürleri, standartları ve itibarı ile uyumlu olduğu takdirde geri ödeyecektir.

Ayrıca, iş kolunuz ya da bulunduğunuz coğrafyadaki çalışanlar için geçerli politikalara, kurallara veya prosedürlere de uymalısınız. Bazı iş kollarında hediyeler veya eğlence ile ilgili daha sıkı kurallar bulunabilir. Yöneticiniz veya Uyum bölümü sizin için geçerli bir kural olup olmadığını size bildirecektir.

6.3 Rüşvetle ve Yolsuzlukla Mücadele Kılavuzu

İşimizi dürüstlük, doğruluk, adalet ve şeffaflık içinde yürütürüz ve asla rüşvete karışmayız veya kanunsuz uygulamaları benimsemeyiz. Yani şirketin hizmetlerini kullanma yönünde karar vermesini etkilemek amacıyla asla rüşvet, bahşiş, komisyon ya da herhangi bir şekilde başka bir teşvik (ödeme, borç, vaat, istihdam vb.) teklif etmemelisiniz. Buna ek olarak, genel olarak bu tip aktivitelerde yer alabilecek Üçüncü Şahıslarla çalışmamalısınız ve asla sizin adınıza bu tür aktiviteler gerçekleştirecek Üçüncü Şahıslarla ilişki kurmamalısınız.

Rüşvet teklif etmemeniz gerektiği gibi, teklif edilen rüşveti de kabul etmemelisiniz. Herhangi bir kişi tarafından sizden etik olmayan veya yasa dışı ödemeler talep edilmesi veya bir kişinin WTW'nin Rüşvet ve Yolsuzlukla Mücadele politikasını ihlal eden bir davranışta bulunduğunu düşünmeniz halinde hemen yöneticiniz ve Uyum bölümü ile iletişime geçin.

Birçok ÷lke ticari rüşveti yasaklamaya ek olarak, devlet veya kamuya ait kuruluşların çalışanlarına ve resmi görevlilere rüşvet verilmesini yasaklayan özel yasaları hayata geçirmiştir. Bu kişiler ile etkileşim kurulduğunda özel bir dikkat ve itina gerekir. Bu yasaların bazıları dünyanın her yerinde geçerlidir - örneğin A.B.D. Yabancı Yolsuzluk Uygulamaları Yasası ve Birleşik Krallık Rüşvet Yasası. WTW'nin faaliyeti küreseldir ve bu iş yaptığımız tüm ÷lkelerde bu rüşvet önleyici yasalara tabidir. Şirketimiz, çeşitli ÷lkelerde farklı iş yapma biçimleri olduğunu bilse de, yürürlükteki tüm rüşvet önleme yasalarına tamamen uymaya kararlıyız.

Rüşvet önleme yasalarına göre şunları yapmalısınız:

- Resmi görevleri kapsamında verecekleri kararı etkilemek amacıyla devlet veya kamu çalışanlarına veya resmi görevlilere asla değerli bir şey vermeyin ya da teklif etmeyin
- Yapılan ödemenin bir bölümünün bizim adımıza bir devlet veya kamu çalışanına ya da bir resmi görevliye verileceğine ya da teklif edileceğine inanıyorsanız asla kimseye ödeme yapmayın
- Başka bir kişiyi bulunduğu pozisyondaki görevini güven ve sorumluluklarına uygun olmayacak şekilde yapmasını teşvik edecek veya yetersiz performansını ödüllendirecek şekilde asla maddi veya başka bir avantaj teklif etmeyin veya vermeyin
- Aracılar, danışmanlar, avukatlar ve benzer diğer kişilere yapılan ödemelerin devlet veya kamu çalışanları veya resmi görevlilere aktarılmamasına dikkat edin
- Bir devlet veya kamu çalışanına ya da resmi görevliye herhangi bir hediye, eğlence veya ağırlama sağlamadan önce Uyum bölümünden önceden onay alın. Tüm hediyelerin, eğlence veya ağırlamaların ilgili şirket hesaplarında düzgün ve şeffaf şekilde kaydedildiğinden emin olun.

Kamu yetkilileri, kişinin kuruluş bünyesindeki derecesi veya kıdemine bakılmaksızın, Kamu veya Devlet Teşebbüsünün her türlü görevli ve çalışanı ile siyasi görev adaylarını ve kişinin aile üyelerini içermektedir.

Rüşvet ve Yolsuzluğu Önleme yasaları WTW'nin işletme kayıtlarını doğru şekilde tutmasını gerektirir. Bunun yapılmaması, rüşvet veya yolsuzluk gerçekleşmese bile Rüşvet ve Yolsuzluğu Önleme yasaları kapsamında ayrı bir suç oluşturabilir.

Üçüncü Taraflar ile Çalışmak

Hepimiz bazı ödemelerin yolsuzluğu önleme yasalarını ihlal edebileceğini biliyoruz. Üçüncü Taraflara veya Üçüncü Taraflar aracılığı ile yapılan ödemeler daha yüksek bir risk oluşturur; şirket adına hizmetler yerine getirirken rüşvete ve yolsuzluğa karışan bir Üçüncü Tarafın hareketlerinden şirket sorumlu tutulabilir. Çalışanlar Üçüncü bir Taraf ile çalışmaya başlamadan önce, Üçüncü Tarafların oluşturduğu riski değerlendirmek ve hafifletmek için şirket prosedürlerini izlemeli ve gerekli onayları almalıdır.

Ancak Üçüncü Taraflar ile ilişki kurarken dikkat etmemiz gereken bazı uyarı işaretleri nelerdir?

- Başka bir isme ya da başka bir ÷lkedeki bir adrese nakit olarak bir ödeme talebi

- Bir işlem için sıra dışı yükseklikte komisyon isteyen bir aracı
- Sözleşmenin şirketimize verilmesi için doğrudan bir kamu görevlisi ile çalıştığını söyleyen herhangi bir temsilci veya satış görevlisi (unutmayın, devlet veya devlete ait kuruluş görevlileri ve çalışanları daha yüksek risk oluşturabilir)

6.4 Yaptırımlar, Ticari Kısıtlamalar ve İhracat Kontrolleri

Faaliyet gösterdiğimiz bölgelerde tüm hükümetlerin uyguladığı yaptırımlara, ticari kısıtlamalara ve ihracat kontrollerine uymak zorundayız. Bu kısıtlamalar belirli ülkeler, şirketler ya da bireylerle iş yapmamızı yasaklar. Bu yasaların ihlal edilmesi WTW'nin faaliyet gösterdiği ülkelerin çoğunda ceza gerektiren bir suçtur ve WTW'yi ve çalışanlarını bunlar gibi ciddi sonuçlarla karşı karşıya bırakabilir: adli takibat, sınır dışı edilme, hapis, para cezası ve finans piyasalarından çıkarılma ve bunun yanı sıra itibarın zedelenmesi.

Yaptırım yasaları karmaşık olabilir ve bazen sınır ötesi kapsama sahip olabilir, bu nedenle, yaptırım uygulanan bir ülke için bir temas noktası bulunması durumunda çalışanların Uyum bölümündeki Yaptırımlar ekibine danışması önemlidir – çalışanın ikamet ettiği kendi ülkesi yaptırım uygulanan o ülke ile faaliyete izin verse bile. Örneğin, ABD yaptırımları nerede bulunurlarsa bulunsunlar ABD vatandaşı olan çalışanlar, ABD'de çalışan veya ABD'de ikamet eden ABD vatandaşı olmayan kişiler veya ABD'ye ait bir kuruluşta görev yapan çalışanlar için geçerli olabilir.

Yaptırım uygulanan ülke temas noktası, ne kadar uzak veya küçük olursa olsun bir yaptırım uygulanan ülkeye herhangi bir doğrudan veya dolaylı bağlantı anlamına gelmektedir. Örnekler arasında, yaptırım uygulanan bir ülkede yerleşik olan bir kuruluşa hizmet sağlamak, yaptırım uygulanan bir ülkede iş yapan bir kuruluş için sigorta/reasürans ayarlamak veya yaptırım uygulanan bir ülkenin vatandaşı olan bir bireye bir talebi ödemek sayılabilir. Yaptırım uygulanan ülkelerin listesi WTW intranetinde bulunabilir.

Belirlenmiş malların, hizmetlerin ve teknolojinin ihraç edilmesini kolaylaştıran sigorta ve reasürans ayarlamaları dahil, ihracatını veya yeniden ihraç edilmesini sağlayan düzenleyici veya yasaklayıcı ihracat kontrollerine de ayrıca uymalıyız. Daha fazla bilgi için lütfen Uyum içindeki Yaptırımlar ekibi ile görüşün.

6.5 Kara Para Aklama ve Terörizmin Finansmanı ile Mücadele

WTW'nin faaliyet gösterdiği birçok ülkede kara para aklamayı ve terörizmin finansmanını yasaklayan yasalar veya yönetmelikler bulunmaktadır. Willis Towers Watson mali suça göz yummaz ve şirketin ve çalışanların kara para aklamaya ve terörizmin finansmanına karışmasını önlemeyi işini yürütme tarzının ayrılmaz bir parçası olarak görür.

Kara para aklamak çoğunlukla karmaşıktır ve belirlenmesi veya algılanması zordur. Durum tespitinin yapılması WTW'nin kara para aklamaya veya terörizmin finansmanına dahil olma riskini azaltmak için önemli bir kontroldür. WTW çalışanları, müşterilerini ve müşterilerinin işlerini bilmelerini ve anlamalarını sağlamak, WTW'nin suç gelirleri içeren veya terörist eylemler gerçekleştirmek veya onları finanse etmek için kullanılması amaçlanan herhangi bir işlemin parçası olmasını önlemek ve şüpheli faaliyetleri belirlemelerine yardımcı olmak için her zaman "Müşterinizi Tanıyın" süreçlerini izlemelidir.

Daha fazla bilgi için lütfen Uyum bölümü ile iletişime geçiniz. Kara para aklama veya terörizmin finansmanı konusunda şüphesi veya bilgisi olan çalışanlar bunu geçerli dahili raporlama sürecini izleyerek hemen bildirmelidir.

6.6 Vergi Kaçakçılığını Kolaylaştırmayı Önleme

WTW, dürüst, doğru ve adil bir şekilde iş yapmaya kararlıdır ve vergi kaçakçılığına ve vergi kaçakçılığının kolaylaştırılmasına sıfır-hoşgörü yaklaşımına sahiptir.

WTW tarafından sahip olunan ve/veya kontrol edilen şirketlerdeki tüm çalışanların WTW adına vergi kaçırmaya çalışması yasaktır ve vergi kaçırmak için hiçbir kişiye destek, teşvik, danışmanlık veya yardım sağlamamalıdır (müşteriler, tedarikçiler veya Üçüncü Taraflar dahil). Bu yasak, her nerede bulunursa bulunsun ve hangi ülkede çalışırsa çalışsın tüm WTW çalışanlarını kapsar.

WTW vergi kaçakçılığını ve vergi kaçakçılığını kolaylaştırmayı önleme taahhüdümüzü WTW adına veya hesabına çalışmalarında paylaşmayan kişi veya kuruluşlar ile iş yapmayacaktır. Ayrıca kendileri ile çalışarak veya onları tavsiye ederek vergi kaçırmalarını sağlayacağımızı veya başkaları tarafından vergi kaçakçılığını kolaylaştıracağımızı bildiğimiz veya şüphelendiğimiz kişi veya kuruluşlar ile de çalışmayacak veya onları tavsiye etmeyeceğiz.

Tüm çalışanların ve birim yöneticilerinin WTW içinde veya ilişkili kişiler tarafından vergi kaçakçılığının ve vergi kaçakçılığını kolaylaştırmanın fark edilmesine ve önlenmesine yardımcı olmak hususunda sorumluluğu vardır ve herhangi bir endişe birim yöneticileri, Uyum, Mükemmeliyet veya Hukuk'a bildirilmelidir.

İş arkadaşları kabul edilmeyen davranışların ve olası vergi kaçakçılığının örneklerini veren Vergi Kaçakçılığını Kolaylaştırmayı Önleme rehberini okumalıdır. Rehber ayrıca, çalışanları vergi kaçakçılığından ve/veya kolaylaştırılmasından şüpheleniyorlarsa ne yapmaları gerektiği hususunda da bilgilendirmektedir.

6.7 Şirket Varlıkları ve Bilgileri

WTW varlıklarının korunması – hem maddi hem de gayri maddi varlıklar – başarımız için hayati öneme sahiptir. WTW varlıklarını meşru amaçlarla kullanmak ve onları kayıplara ya da yetkisiz kullanımlara karşı korumak hepimizin görevidir.

Ayrıca bilgilerimizin güvenliğini sağlama görevine de sahibiz. WTW çalışanları olarak şirketimiz hakkında pek çok gizli ve mülkiyete tabi bilgiye erişiyoruz, örneğin:

- İşimiz hakkında bilgiler
- Mesleki uygulamalar
- Teknoloji
- Mali hususlar
- Çalışan bilgileri

- Ücretlendirme
- İş planları
- Ürünler ve hizmetler
- Fiyatlandırma ve pazarlama
- Araştırma ve geliştirme
- Yöntemler

Bu bilgiler, müşterimizin başarısına katkıda bulunma hedefimize ulaşabilmemizi sağlar. Bilgiler sadece WTW menfaatleri için kullanılmalıdır. Gizli bilgilerin neler olduğu hakkında şüpheleriniz olursa yöneticinize, ilgili uyum iş ortağınıza veya Hukuk'a danışın.

Gizli ve mülkiyete tabi bilgileri, işimizin yerine getirilmesi için gereken amaçlar hariç olmak üzere WTW dışında hiç kimseye ifşa etmemeliyiz. Bazı durumlarda, çeşitli bilgileri ifşa etmeden önce bir müşteriden veya üçüncü bir taraftan gizlilik sözleşmesi imzalamasını isteyebiliriz. Hassas bilgileri şirket dışı taraflara ifşa etmeden önce mutlaka Uyum veya Hukuk'a danışın.

WTW bilgilerinin gizliliğini koruma yükümlülüğünüz, şirketten ayrılmanızdan sonra da devam eder. Şirketten ayrılacağınız zaman, WTW veya müşterileriyle ilgili bilgi ve belgeleri yöneticinizin yazılı izni olmadan kopyalayamaz veya saklayamazsınız.

Müşterilerin gizli bilgileri

Aynı zamanda Müşterilerimiz de bizimle gizli bilgilerini paylaşmaktadır. Müşterilerimiz, tüm bilgilerini, belgelerini ve verilerini en yüksek gizlilikle korumamızı beklerler. Pek çok görev, bazı kişisel bilgilerin kullanılmasını veya gizli planlara ve iş stratejilerine erişilmesini içerir (bireylerin ücret ve sağlık bilgileri dahil). Müşterilerin WTW'ye sunduğu ve kamuya açık olmayan tüm bilgiler gizli bilgi olarak kabul edilmelidir. Bu bilgiler, yasal olarak zorunlu kılınmadıkça veya gereken izin verilmedikçe ifşa edilemez.

Bazı durumlarda, sadece bir müşteriye bir hizmet sunduğumuz bilgisi bile gizli bir bilgidir. Bu bilgiler kamuya ve bazı durumlarda şirket içindeki müşteri ekibi dışında kimseye ifşa edilemez. Gerektiğinde, bu tür gizli bilgileri içeren bir görevde çalışıp çalışmadığınızı yöneticiniz veya ilgili uyum iş ortağınız ile görüşmelisiniz.

Genel olarak, gizlilik yükümlülüklerimizi yerine getirmek için:

- Bir müşteri, tedarikçi veya iş ortağı hakkındaki bilgileri usule aykırı ifşa etmemeli veya kullanmamalıyız
- Müşteri tarafından izin verilmemişse (tercihen yazılı olarak), müşterilerimize yönelik hizmetleri nasıl sunduğumuza veya tavsiyeleri nasıl verdiğimizize yönelik hususları üçüncü taraflarla paylaşmamalıyız
- Müşteriyle ilgili konuları asansör, lobi, restoran, tren, uçak vb. halka açık alanlarda asla tartışmamalı, internet siteleri, bloglar, sosyal medya web siteleri veya başka mesajlaşma platformları ve uygulamalarında paylaşmamalıyız

- Gizli bilgileri, elektronik veya basılı olarak ofis dışına çıkaracağımız veya göndereceğimiz zaman çok dikkatli olmalıyız
- Gizli bilgilerin ele alınmasına yönelik müşteri kriterleri ile bilgi güvenliği ve veri gizliliği politikalarına uymalıyız
- Şirket birleşmesi veya satın alma gibi projelerle ilgili ek tedbir ve prosedürlere uymalıyız

Bir müşteri veya iş ortağıyla ilgili finansal bilgiler son derece gizli ve hassastır. İfşa edilmesine WTW, müşteri veya iş ortağı tarafından yazılı olarak izin verilmedikçe, bu bilgilerin gizliliği korunmalıdır. Bu tür bilgilerin kamuya ifşa edilmesinden sonra en az iki iş günü geçmişse bunlar tartışılabilir veya ifşa edilebilir. Gizli bilgilerin neler olduğu hakkında şüpheleriniz olursa yöneticinize, ilgili uyum iş ortağına veya Hukuk'a danışın.

Bilgi Güvenliği

Parola kullanmanın amacı şirketin iş güvenliğini korumaktır. Bireysel kullanıcıların mahremiyetine yönelik bir tedbir olarak görülmemelidir. Bilgisayarda, internette veya sesli mesaj sistemlerinde oluşturulan, gönderilen, alınan veya depolanan belgelerin tüm kopyaları WTW'nin mülkiyeti olarak kalır. Bu nedenle bunlar yerel yasal gerekliliklere göre gereken şekilde izlenmeye ve incelenmeye tabidirler.

Veri Gizliliği

WTW'nin ofisinin bulunduğu ülkelerin çoğunda, faaliyetlerimiz veri koruma veya veri gizliliği kanunlarına tabidir. Veri gizliliği kanunları sadece gizlilik ve güvenlikle ilgili hususlar içermez, kapsamı bundan çok daha geniştir. Örneğin bu kanunlar, kimliği belli veya belli olabilecek bir kişiyle ilgili kişisel bilgilerin toplanmasını, kullanılmasını, işlenmesini, ifşa edilmesini veya devredilmesini belli kurallara bağlar. Kişisel bilgiler üzerinde çalışırken işinizle ilgili Gizlilik politikalarına ve prosedürlerine uygun hareket etmeniz gerekir.

Fiziksel varlıklar ve şirketin bilgisayar sistemleri

WTW, şirketimizin faaliyetlerini yerine getirirken kullanmamız için bize pek çok kaynak sunar. Bizler de, bu kaynakların gerektiği gibi korunmasını ve sadece geçerli şirket amaçları için kullanılmasını sağlamalıyız. Hiçbir şirket varlığını, yönetimden önceden izin almaksızın kişisel amaç veya çıkarınız için kullanamazsınız. Şirket varlıkları, şirketin mülkiyetinde olan veya şirket tarafından kiralanılan bilgileri, tesisleri, fikri mülkiyeti, ekipmanı, yazılımı ve malzemeleri içerir. Sistemler ve ekipman, şirketin ticari çıkarlarıyla veya faaliyetleriyle çatışmadığı ya da şirket politikalarını ihlal etmediği sürece sınırlı bir şekilde kullanılabilir.

Herhangi bir şirket varlığını izinsiz bir şekilde ortadan kaldırmamız disiplin cezalarına veya yasal yaptırımlara maruz kalmanıza yol açabilir. Şirketteki istihdamınız sona erdikten sonra, sahip olduğunuz veya kontrolünüz altında bulunan tüm WTW varlıklarının ve materyallerinin kopyalarının orijinallerini şirkete iade etmeniz gerekir.

Fikri mülkiyet

WTW'deki istihdamınız boyunca, şirketin işiyle ilgili hizmet, ürün, materyal ve diğer fikri mülkiyetin geliştirilmesine yardımcı olabilirsiniz. WTW, söz konusu işle ilgili her tür telif hakkının, fikri mülkiyetin, ticari sırrın ve patentin münhasır sahibi olacaktır.

6.8 Sosyal Medya

İnternetteki sosyal medya ağları, hem paydaşlarımızla hem de tüm toplumla geniş bir iletişim kurmamıza imkan sağlar. Sosyal medya iletileri, yorumları, check-in'leri, tepkileri, emojileri, blogları, mikro blogları, sosyal ağ sitelerini, bilgi hazinelerini, fotoğraf/video paylaşım sitelerini ve sohbet odalarını içerir. Elektronik mesajlar, WTW'nin itibarını geniş ölçüde etkileyebilecek kayıtlardır. Bunu yapma konusunda izin almadığınız takdirde hiçbir mecrada şirket adına konuştuğunuzu veya hareket ettiğinizi söyleyemezsiniz. Yardım amaçlı program ve sosyal medya iletileri Kurumsal Sosyal Sorumluluk tarafından resmi olarak onaylanmadığı sürece başış alan veya talep eden bir sayfaya asla bir sosyal medya bağlantısı göndermeyin. Ayrıca, iş alanınızda daha kısıtlayıcı olan Sosyal Medya Kılavuzlarını ve uygulamalarını da incelemeli ve bunlara uymalısınız.

WTW teknolojilerinin veya elektronik iletişim kanallarının sosyal medyada veya daha başka herkese açık veya özel mesajlaşma platformlarında uygunsuz bir şekilde kullanıldığından şüpheleniyorsanız durumu derhal yöneticinize bildirmeniz gerekir.

7. Hissedarlarımız için Doğru Olanı Yapmak

7.1 Doğru Muhasebe Hesapları ve Kayıtlar

Etik, operasyonel ve yasal nedenlerden ötürü, WTW kayıtları profesyonelce hazırlanmalı ve doğru yönetilmelidir. Bu, finans ve muhasebe kayıtlarının doğru ve eksiksiz olmasını da kapsar. Muhasebe hesapları ve kayıtlar genel kabul görmüş muhasebe ilkeleri ile finans ve muhasebe politikalarına uygun bir şekilde tutulmalıdır. Herhangi bir muhasebe girişinde veya kaydında asla yanlış veya yanıltıcı girişler yapmayınız.

Tüm işlemlerin dikkatle belgelendirilmesi ve geçerli bir iş amacıyla desteklenmesi gerektiğini unutmayın. Örneğin, yaptığınız iş harcamalarını ve harcama yapma zamanlarını ilgili politikalara uygun olarak doğru bir şekilde kaydetmeniz gerekir. Ayrıca, tüm müşteri faturalarını yürürlükteki müşteri anlaşmalarına uygun hazırlayıp sunmalısınız. Yasa dışı veya uygunsuz ödemeleri gizlemek veya bunlara imkan tanımak amacıyla “kayıt dışı” hesaplar tutamazsınız.

Muhasebecilerimize, denetçilerimize, resmi makamlara veya üçüncü taraflara (müşteriler, tedarikçiler, kreditorler veya düzenleyiciler gibi) yanlış veya yanıltıcı beyanlarda bulunamazsınız. Aynı şekilde, iç denetçileri yanıltmak, yanlış yönlendirmek, manipüle etmek veya etkilemek amacıyla girişimde bulunamazsınız. Kamuoyu açıklamalarının eksiksiz, adil, doğru, zamanlı ve anlaşılabilir olmasını sağlamak amacıyla bazı üst düzey yöneticiler yukarıdaki politikalara uyulduğunu teyit eden bir yönetim beyanı imzalamak zorundadır.

Kayıt yönetimi

WTW'nin kanunlarca zorunlu kılınan ve faaliyetlerini yürütmek için gereken kayıtları tutmasını sağlamak için, işinizle ilgili Kayıt Yönetimi politikalarımızı uygulamalısınız. Devam eden veya makul şekilde öngörülebilir dava takiplerinde, denetimlerde veya harici soruşturmalarda – güncel, arşivlenmiş ve yedeklenmiş e-postalar dahil – ilgili tüm basılı ve elektronik kayıtlar tutulmalıdır. Bu kayıtlar ilgili süreç tamamlanana ve Hukuk Bölümü tüm kayıtları yok etmenizi söyleyene kadar asla yok edilmemelidir. Uygulanan kayıt yönetimi politikası hakkında sorularınızı Hukuk Bölümüne sorabilirsiniz.

Ayrıca, önemli ticari konular hakkında iletişim kurmak için WhatsApp, WeChat veya WTW onaylı olmayan benzer platformları kullanmaktan genel olarak kaçınılmalıdır. Bir müşteri, satıcı veya başka bir üçüncü taraf bu tür platformları kullanmakta ısrar ederse bu tür iletişimleri onaylanmış bir platforma yeniden yönlendirmeniz gerekir – veya bu mümkün değilse, bu tür tüm iletişimleri muhafaza etmek için adımlar atmanız gerekir. Daha fazla bilgi için lütfen WTW İşleri için Anlık/Geçici Mesajlaşma Platformları Kullanımı politikasına bakın.

7.2 İeriden Bilgi Sızdırma ve Menkul Kıymetler Ticareti

Halka açık olmayan maddi bilgileri kullanarak ieriden bilgi sızdırma yöntemiyle menkul kıymet alım satımı yapmak, faaliyet gösterdiğimiz pek çok ülkede kanunlara aykırıdır. Bu kanunlar, bu tür işlemler için herhangi bir işlem alt limiti getirmez. Sermaye piyasası kanunları, ieriden bilgi sızdırma yöntemiyle menkul kıymet ticareti yapılmasına para ve hapis cezaları gibi ağır cezalar getirmektedir. İeriden bilgi sızdırmaya bazı örnekler aşağıdaki gibidir:

- Şirket satın alma ve birleşmeleri
- Mali sonuçlar veya rehberlik
- Yeni önemli müşteriler veya ürünler
- Üst düzey yönetim deęişiklikleri
- Büyüme planları
- Önemli siber ihlaller

İeriden bilgi sızdırmayla ilgili yasaklar WTW'nin yanı sıra müşteriler, tedarikçiler, iş ortakları ve rakipler dahil dięer şirketlerin hisse senetlerinde yapılan işlemler için geçerlidir. Bu şirketlerle ilgili ieriden maddi bilgilere sahipseniz bu bilgileri kullanarak menkul kıymet işlemi yapmayın. Detaylı bilgi için İeriden Bilgi Sızdırma ile Menkul Kıymet Ticareti Politikasına bakın.

Ayrıca, bazı iş birimleri, menkul kıymet ticareti hakkında mutlaka uyulması gereken bazı ek kurallar da uygular. Bir Şirket çalışanı veya görevlisi iseniz, detaylı bilgi için belirlenmiş uyum iş ortağınıza da danışmanız gerekir.

Tüyo Verme

İeriden bilgiyle menkul kıymetler ticaretiyle ilgili kanunlar, kamuya açık olmayan bilgilerin arkadaşlar veya aile bireyleriyle paylaşılması konusunda da geçerlidir. Bu da bir başka ieriden öğrenilenlerin ticareti örneğidir. Bir "tüyo" verilmesi bile kanuna aykırıdır ve hem sizin hem de tüyoyu alan tarafın ağır para ve hapis cezasına çarptırılmasına yol açabilir.

7.3 Denetimler ve Soruşturmalar

WTW kanunlara uymaya kararlı olduğundan, yasal denetim ve soruşturmalarda yetkili makamlara yardımcı olmak için elimizden geleni yapmalıyız. Ancak bunu yaparken, sürece dahil tüm tarafların yasal haklarını korumamız gerekir. Şirketin bir işi veya WTW müşterileri veya çalışanları hakkında bir mahkeme celbi alırsanız derhal Hukuk Bölümü ile iletişim kurun. Ayrıca, tüm soruşturma ve denetim tebligatları, gereken yanıtların verilebilmesi için Hukuk Bölümüne gönderilmelidir.

7.4 Harici Soruşturmaların Yönetimi

Muhtelif zamanlarda devlet makamlarıyla iletişim kurmamız gerekebilir. Ancak, yetkimiz yoksa asla resmi makamlarla şirket adına iletişim kurmamalıyız. Ayrıca, müşterimizin onayı olmadan onun adına

herhangi bir resmi kurumla iletiřime girmemeliyiz. "Yasal tebligatlara" (mahkeme celbi, belgesi, yazılı ifade tebligatı, soruřturma talebi vs.) sadece Hukuk Blmne danıřıldıktan sonra yanıt verilebilir.

Kurumsal itibar ve saygınlıęımızı koruyabilmek iin, kamuyla olan tm iletiřimlerimizin faaliyetlerimizi, iřlemlerimizi ve planlarımızı doęru ve drst bir Őekilde ortaya koymasını saęlamalıyız. Őirketimiz hakkında tutarlı bir dil benimsememiz de nemlidir. Bu nedenle, bir Őirket szcs olarak grevlendirilmedike Őirket adına asla kamuoyu aıklaması yapamamalısınız. Bir basın mensubu sizden bir bilgi talebinde bulunursa, bu bilgi talebi resmi olmasa bile onu Halkla İliřkiler Departmanına havale etmeniz gerekir.

Benzer Őekilde, bir yatırımcı, piyasa analisti veya bařka bir finans piyasası alıřanı sizden bir bilgi talebinde bulunursa, bu bilgi talebi resmi olmasa bile onu Yatırımcı İliřkileri Departmanına havale etmeniz gerekir.

8. Topluluklarımız için Doğru Olanı Yapmak

8.1 Topluluklarımıza İştirak Etmek

Gönüllü, hayır amaçlı ve politik aktiviteler aracılığıyla, her birimiz yaşadığımız ve faaliyet gösterdiğimiz toplumlarda olumlu bir fark yaratıyoruz. WTW olarak bu faaliyetlere katılmanıza izin veriyoruz.

Ancak, şirkette çalıştığımız süre boyunca, WTW imkânlarını veya kaynaklarını hiçbir siyasi partiye, adaya veya kamu görevlisine tahsis etmememiz gerekir. Bu “kaynaklar” ofis alanı, ekipmanı ve sarf malzemeleri veya mesai sürelerinin telefon görüşmeleri yapmak veya kampanya materyalleri hazırlamak için kullanılmasını da içerir. Yaptığınız bir politik katkı asla WTW tarafından yapılmış gibi sunulmamalıdır.

Lobicilik

WTW, şirketimizin – veya müşterilerimizin – çıkarları doğrultusunda bazen resmi lobicilik faaliyetleri yürütülmesini uygun bulabilir. Faaliyet gösterdiğimiz pek çok ülkede lobicilik faaliyetleri katı kural ve düzenlemelere tabidir. Bu kural ve düzenlemelerin yorumlanması zor ve karmaşık olabilir. Hukuk Bölümünün açık izni olmaksızın hiçbir lobicilik faaliyetinde yer almamalısınız.

8.2 Kölelik ve İnsan Kaçakçılığı konulu İnsan Hakları İhlalleri ile Mücadele

Birleşik Devletler, Birleşik Krallık, Avustralya ve diğer ülkeler köleliği ve insan kaçakçılığını Birleşmiş Milletler’in insan kaçakçılığını şu şekilde tanımlaması ile yasaklamaktadır: “sömürme amacı ile başka bir kişi üzerinde kontrole sahip bir kişinin onayını elde etmek için tehdit veya güç kullanımı veya başka baskı yolları kullanma, adam kaçırma, yolsuzluk, kandırma, gücü veya başka bir duyarlı konumu kötüye kullanma ya da ödemeler veya menfaatler verme veya alma vasıtası ile insanların işe alınması, nakledilmesi, aktarılması, barındırılması veya teslim alınması.”

Kurumsal müşterilere mesleki hizmetler sağlayan bir şirket olarak işimizin tabiatı, kölelik ve insan kaçakçılığı ihlalleri bakımından düşük bir riske sahip olduğumuz anlamına gelmektedir. Ancak tedarik zincirimizde daha yüksek bir risk mevcut olabileceği için tüm iş arkadaşlarımızın insan kaçakçılığına karşı yasakların farkında olması ve bu yasakları ihlal eden tüm iş arkadaşlarına, temsilcilere veya taşeronlara karşı şirketin gereken önlemi alacağını anlaması önemlidir. Ayrıntılı inceleme, işe alıştırma ve izleme, ihale süreçleri ve sözleşme gereklilikleri dahil olmak üzere tedarikçilerimiz ile ilgili Şirket gereklilikleri tedarik zincirimizin insan kaçakçılığından yarar sağlaması riskini en alt düzeye indirmeyi amaçlamaktadır. Herhangi bir soru için veya herhangi bir endişeyi rapor etmek üzere lütfen Satın Alma, Hukuk, Uyum departmanları veya WTW Yardım Hattı ile iletişim kurun.

9. Muafiyetler ve Feragatler

Willis Towers Watson plc üst düzey yöneticileri ve direktörleri dışındaki diğer çalışanlar için, bu gereksinimlerden feragat veya muafiyet talebi Grup Baş Hukuk Müşaviri ya da Grup Uyum Direktörüne gönderilmelidir. Willis Towers Watson plc üst düzey yöneticileri ve direktörleri için, bu gereksinimlerden muafiyet veya feragat talebi yönetim kuruluna gönderilmelidir. Bir üst düzey yönetici veya direktör ile ilgili onaylanmış feragat veya muafiyet ile ilgili bir durumda şirket hissedarlarına borsa kotasyonu standartları ya da diğer düzenlemelerce gerekli görülen feragat sebepleri de dahil gereken açıklama yapılacaktır.

10. Kurallar veya Politika Hakkında Sorular

Eğer bu Kurallar veya şirket politikaları içerisinde yer alan herhangi bir hükmün anlamı konusunda belirsizlik yaşarsanız, Baş Hukuk Müşavirine veya Grup Uyum Direktörüne başvurun.

11. Kabul ve Onay

Tüm çalışanlar Kuralları anlayıp bunlara uymalı, temel ilke ve politikalarına riayet etmeli ve potansiyel veya fiili ihlalleri bildirme süreçlerini anlamalıdır. Bu yükümlülöklere ve davranış kurallarımıza uyacağınız konusunda güvence vermek amacıyla, Kuralları okuduğunuzu, anladığınızı ve bunlara uyacağınızı her yıl kabul etmeniz gerekir.

WTW Hakkında

WTW'de (NASDAQ: WTW), çalışan, risk ve sermaye alanlarında verilere dayanan, içgörünün yol gösterdiği çözümler sunuyoruz. 140 ülkeye ve pazara hizmet veren iş arkadaşlarımızın küresel bakış açısından ve yerel uzmanlığından yararlanarak, stratejinizi keskinleştirmenize, kurumsal dayanıklılığı artırmanıza, iş gücünüzü teşvik etmenize ve performansınızı en üst düzeye çıkarmanıza yardımcı oluyoruz. Sizinle omuz omuza çalışarak sürdürülebilir başarı fırsatlarını ortaya çıkarıyoruz ve sizi harekete geçiren bir bakış açısı sağlıyoruz. wtwco.com adresinden daha fazla bilgi edinin.