

民兵导弹国家历史遗址

民兵导弹国家历史遗址 (Minuteman Missile National Historic Site) 的重要性在于它是唯一保留着完整机构的展现冷战时期核导弹的基地。作为南达科他州的第一个国家历史遗址,它再现了冷战时期那段历史,及对核战争恐惧的真实感受。参观真实的民兵II型导弹,您会感受到这一武器背后的真正威力。每组游客仅限六人。场址位于90号州际公路131号出口近Cactus Flat处。

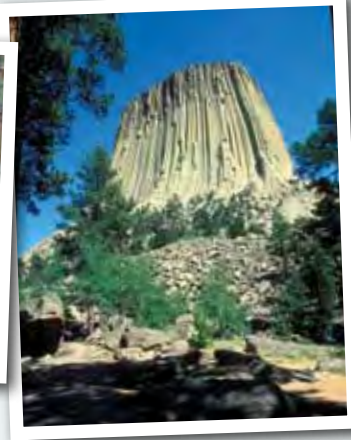


详情请洽:

Minuteman Missile National Historic Site
2180 SD Highway 240
Philip, SD 57567
电话:(605)433-5552 传真:(605)433-5558
预约:(605)433-5552
www.nps.gov/mimi/

魔鬼塔国家保护区

魔鬼塔 (Devils Tower) 高于贝利福奇河 (Belle Fourche River) 1,267英尺,位于怀俄明州边界处。根据美洲印第安人的传说,这块儿岩石腾空而起,及时从大熊口中救下了两个小男孩。下面的熊用爪子狠抓岩石,致使塔的表面满是凹槽。



详情请洽:

Devils Tower National Monument
PO Box 10, Devils Tower, WY82714-0010
电话:(307)467-5283 传真:(307)467-5350
www.nps.gov/deto

风穴国家公园

风穴国家公园 (Wind Cave National Park) 保存着100多英里长的一个地下仙境,竟为世界第四长洞穴。该自然奇观内的壁上和顶部布满了令人难以置信的蜂窝状结构方解石。在地面上的国家公园内,混合草种的大草原和黄松森林是多种动物,包括野牛、麋鹿、叉角羚和鹿群生息的家园。公园全年对游客开放。



详情请洽:

Wind Cave National Park
RR 1 Box 190
Hot Spring, SD 57747-9430
电话:(605)745-4600 传真:(605)745-4207
www.nps.gov/wica

宝石洞国家保护区

宝石洞 (Jewel Cave) 得名于洞穴内宝石状方解石晶体,布满于通道内。沿着开采的洞穴通道随处可见钟乳石、石笋、犬状晶石、月奶石和其他罕见的地质结构。宝石洞经勘探的长度超过



135英里,被誉为世界上第二长的洞穴体系。园内管理员带领游客参观洞穴。

详情请洽:

Jewel Cave National Monument
11149 Building B12
US Highway 16
Custer, SD 57730
电话:(605)673-2288 传真:(605)6733294
www.nps.gov/jeca

目的地:黑山 (The Black Hills) 拉什莫尔山国家纪念公园 (Mount Rushmore National Memorial) 和疯马纪念雕像 (Crazy Horse Memorial) 都位于南达科他州西部的黑山国家森林公园 (Black Hills National Forest)内。连绵不断的绿色松柏树和波光粼粼的山间溪水,给该地区提供了数不胜数的户外活动。观赏粗犷美丽的恶地国家公园 (Badlands National Park),探索卡斯特州立公园 (Custer State Park) 内野牛的足迹,参观任何一个洞穴。当然,最好全部景点都尝试!大多数这些景点相距不到一小时的车程,很便于游览。



1. 拉皮德城 (Rapid City)
2. 拉什莫尔山国家纪念公园 (Mount Rushmore National Memorial)
3. 疯马纪念雕像 (Crazy Horse Memorial)
4. 卡斯特州立公园 (Custer State Park)
5. 宝石洞国家保护区 (Jewel Cave National Monument)
6. 风穴国家公园 (Wind Cave National Park)
7. 恶地国家公园 (Badlands National Park)
8. 魔鬼塔国家保护区 (Devils Tower National Monument)
9. 民兵导弹国家历史遗址 (Minuteman Missile National Historic Site)



详情请洽:

South Dakota Dept. of Tourism
711 E Wells Ave.
Pierre, SD 57501-3369
热线:1-800-952-3625
电话:(605)773-3301
传真:(605)773-5977
www.TravelSD.com



South Dakota

南达科他州

一流的公园、 国家保护区 & 纪念公园



© CRAZY HORSE MEMORIAL

CHINESE VERSION

国家的精神

请想象尝试用一座雕像捕获整个国家的精神。这正是格曾·博格勒姆 (Gutzon Borglum/ 1867-1941) 于1927年开始创作美国的民主圣殿拉什莫尔山国家纪念公园 (Mount Rushmore National Memorial) 时所面临的挑战。今天, 博格勒姆巨大的花岗岩雕塑雄伟地耸立在黑山(Black Hills) 森林之上, 成为美国丰富的历史、坚韧不拔的决心和永恒的成就的象征。



格曾·博格勒姆
(Gutzon Borglum)

大山背后的故事 林肯·博格勒姆博物馆 (Lincoln Borglum Museum) 的展览讲述了那些曾将一座大山变成对伟大国家献礼的人们的故事。几个展览集中介绍林肯·博格勒姆的父亲, 雕塑家格曾·博格勒姆, 他的独创性、雄心和拓荒者精神使梦想变成现实。您还会了解到赋予雕塑家灵感的四位总统的生平介绍。互动式的演示, 400件历史物品和300张照片让您通过视觉, 音响和触觉体验大山的历史。

一条比生命更伟大的信息 来拉什莫尔山国家纪念公园的游客, 都对巨型雕塑留下深刻的印象。您可以从纪念公园的四周几个不同的观望台上观看到高达60英尺的总统头像。若想近观总统的面部, 您可沿着景色优美的总统小道到达山脚下。

该纪念雕像由四位曾率领美国从殖民时期进入20世纪的杰出领袖组成, 他们分别是乔治·华盛顿 (George Washington)、托马斯·杰弗逊(Thomas Jefferson)、西奥多·罗斯福(Theodore Roosevelt)和亚伯拉罕·林肯(Abraham Lincoln)。以此纪念美利坚合众国的诞生、成长、保存和发展。

每位总统的面部从额头到下巴的高度为60英尺。



旅游提示

- > 拉什莫尔山国家纪念公园全年开放。
- > 公园免费参观。
- > 收取停车费。
- > 旗帜大道 (The Avenue of Flags) 两旁飘扬着56面代表美国各州和领土的旗帜, 从这里游客可直达大观景台 (Grandview Terrace)。
- > 夏季, 游客可以参观博格勒姆的工作室, 室内主要藏有他的拉什莫尔雕塑模型。
- > 整个夏季, 每晚在圆形的露天剧场都有亮灯仪式表演。

详情请洽:

Mount Rushmore National Memorial
PO Box 268, Keystone, SD 57751-0268
电话:(605)574-2523 传真:(605)574-2307
www.nps.gov/moru

崇敬美洲印第安人

“我和我的酋长朋友们希望白人知道我们印第安人也有伟大的英雄。”拉科他部落的酋长‘站立的熊’在邀请雕塑家柯扎克·希欧考夫斯基 (Korczak Ziolkowski/ 1908-1982) 雕刻疯马纪念雕像 (Crazy Horse Memorial) 时这样写道。在巨大的山体上进行钻探和爆破工作开始于1948年, 疯马的面部于1998年才完成, 至今是黑山 (Black Hills) 上的第五个花岗岩面部雕像。目前的工程集中在高达22层楼的马的头部轮廓雕刻。

梦想的延续 柯扎克的太太露丝 (Ruth) 和他们十个儿女中的七个终身致力于延续疯马雕像的梦想。他们用雕塑家的原始模型, 按照雕刻家的想象继续建造着。他们运用柯扎克的财务理念: 疯马不是政府拨款项目, 而是一项非盈利的人道主义使命, 其资金主要来源于入场参观费。

世界上规模最大的山体雕塑 仅相距17英里的拉什莫尔山国家纪念公园和正在雕刻中的疯马雕像堪称当代世界的两大奇迹。两者以山体石雕体现了美国历史的不同侧面。疯马雕像完成后, 其高度将为563英尺, 长度为641英尺, 雕像将为四面立体。我们从游客中心区可观望到山上的钻探和时不时的爆破作业, 在游客中心, 摆放着比例相似的雕像模型及光碟演示山体是如何被雕刻的, 及其雕刻的由来。“疯马”远远超乎于只是一座大山。来自美国、加拿大和墨西哥的印第安部落纷纷给北美印第安人博物馆捐献了艺术赠品。博物馆的展品展示了美洲印第安人生活的过去和现在。

旅游提示

- > 雕塑家的工作室兼住宅区摆满了各式艺术珍品及古董, 现对公众开放。
- > 疯马雕像纪念馆全年开放。
- > 山体在天黑半小时后亮灯一小时。
- > 参观非盈利的纪念雕像收取门票。
- > 激光多媒体节目“灯光中的传奇”从5月底的阵亡将士纪念日 (Memorial Day) 到十月中的美洲印第安人日每晚都有表演。



详情请洽:

Crazy Horse Memorial
Avenue of the Chiefs, Crazy Horse, SD 57730-9506
电话:(605)673-4681 传真:(605)673-2185
www.crazyhorsememorial.org

恶地国家公园 这片令人魂牵梦绕的美丽的地貌, 神秘的从四周一望无际的大平原上凸起。恶地 (Badlands) 是地质学上的奇迹, 由数百万年侵蚀而形成的一片迷宫般的孤山, 峡谷和沟壑。奇异的岩层中居住着郊狼、黑尾鹿、叉角羚、长耳大野兔和野牛等野生动物。游客可跟着公园导游探索恶地, 或者离开正常游线自行进入塞奇溪荒野区 (Sage Creek Wilderness Area) 探险, 在那里只有一条路就是野牛的足迹。



详情请洽:

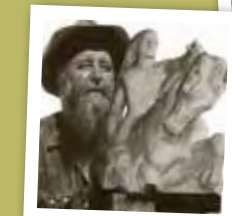
Badlands National Park
PO Box 6, Interior, SD 57750
电话:(605)433-5361 传真:(605)433-5404
www.nps.gov/badl

卡斯特州立公园 卡斯特州立公园 (Custer State Park) 有着占地71,000英亩的壮丽景观和丰富的野生动物。景色别致的针公路 (Needles Highway) 蜿蜒在松柏覆盖的森林中、盘旋着花岗岩尖塔、绕过发针般的曲线、以及穿越狭窄的隧道。十八英里长的野生动物环道切入主要的野生动物区。公园内著名的野牛群与梅花鹿、叉角羚、麋鹿、郊狼和土拨鼠在这里自由自在地漫步。游客可以离开高速公路开心的来上几英里的远足, 骑自行车或骑马, 穿越在这大自然爱好者的天堂中。然后下榻于四个历史悠久的渡假村或在公园的七个露营地中选一处星光下宿营。



详情请洽:

Custer State Park
HC 83 Box 70, Custer, SD 57730
公园总部
电话:(605)255-4515
传真:(605)255-4460
www.custerstatepark.info
公园游客中心 (605)255-4464



柯扎克·希欧考夫斯基
(Korczak Ziolkowski)

