



**ИНЖЕНЕРНЫЕ
СООРУЖЕНИЯ**

ПРОФЕССИОНАЛЬНЫЙ
ЖУРНАЛ
АО «МОСИНЖПРОЕКТ»

№5 (44) – 2021

www.mosinzhpoeekt.ru

СБАЛАНСИРОВАННОЕ СТРОИТЕЛЬСТВО: КАК СОЗДАТЬ КОМФОРТНЫЙ ГОРОД

Развитие современного мегаполиса невозможно без полицентричной структуры

ШИРЕ КРУГ

Техпук десяти станций БКЛ метро

**В ТРЕНДЕ МЕГАПОЛИСОВ
КОМФОРТ И УНИКАЛЬНОСТЬ**

Татьяна Гук о значении удобной
городской среды

«МОСИНЖПРОЕКТУ» – 63!

Первые лица – о рабочих
проектах и планах

2021
FINALIST

BEST HEALTHCARE DEVELOPMENT

mipim
AWARDS

ФИНАЛИСТ MIPIM AWARDS 2021

Московский клинический центр
инфекционных болезней «Вороновское»

НОМИНАЦИЯ

«ЛУЧШИЙ ПРОЕКТ
В ОБЛАСТИ ЗДРАВООХРАНЕНИЯ»



 МОСИНЖПРОЕКТ

 ИНЖЕНЕРНЫЕ
СООРУЖЕНИЯ

№5 (44) — 2021

Профессиональный журнал
АО «Мосинжпроект»

Главный редактор:
Денис Есипов,
член Союза журналистов России

Члены редколлегии:
Павел Дудулин,
председатель редколлегии
Дмитрий Коныхов,
кандидат технических наук
Татьяна Поликанова,
кандидат политических наук

Выпускающие редакторы:
Татьяна Поликанова
Алена Терновая

Дизайн и верстка:
Антон Ладыгин
Роман Явно

Фотографы:
Михаил Колобаев
Руслан Кривобок

Использованы фотографии
и визуальные материалы
пресс-служб мэра г. Москвы,
строительного комплекса г. Москвы.

Учредитель:
АО «Мосинжпроект»
Адрес учредителя и редакции:
125252, Москва,
Ходынский бульвар, д. 8
E-mail: press@mosinzproekt.ru

Издание зарегистрировано
Федеральной службой по надзору
в сфере связи, информационных
технологий и массовых коммуникаций.
Свидетельство ПИ № ФС77-65702
от 13 мая 2016 г.

Мнение авторов может не совпадать
с позицией редакции.

Отпечатано
в ООО «Печатный Дом Ильиных»
143581, Московская область,
Истринский район,
сельское поселение Павло-Слободское,
деревня Лешково, д. 242

Подписано в печать 21.10.2021 г.
Тираж: 3000 экз.
Распространяется бесплатно.



Денис Есипов,
главный редактор журнала
«Инженерные сооружения»

Сбалансированное развитие мегаполиса в современных реалиях не просто необходимость, по сути – это единственная возможность гармоничного существования жителей больших городов. Стихийная, нерегламентированная урбанизация – прямой путь к усугублению транспортных и экономических проблем.

Еще в 2013 году на Московском урбанистическом форуме российские и международные эксперты впервые подняли тему градостроительного развития территорий столицы за пределами ее центра. Звучали призывы искать новый потенциал для спальных и периферийных районов. И Москва прислушалась, за прошедшее десятилетие успешно трансформируясь из моноцентричного мегаполиса (в котором все экономически активные районы – для работы, жизни и развлечений – были сосредоточены исключительно в центральной части) в полицентричный город.

Речь, конечно, идет о таких мегапроектах, как масштабная реорганизация территорий заброшенных промзон, которые десятилетиями не были включены в экономическую жизнь Москвы, развитие присоединенных к столице Троицкого и Новомосковского округов, программа реновации жилья, а также мегапроектах по созданию целых специализированных кластеров – например, территории Мневниковской поймы.

Такие центры притяжения, создаваемые по всей территории Москвы, постепенно сформируют новый городской каркас, сбалансированный и гармоничный. Это позволяет пересмотреть концепцию развития районов Москвы, избавиться от чувства «периферийности» и наполнить их жизнью.

При этом стоит отметить, что немаловажную роль в этом процессе играют именно транспортные проекты, которые в том числе реализуются сотрудниками компании «Мосинжпроект». Это значит, что ежедневная сплоченная работа тысяч специалистов холдинга напрямую влияет на комфорт и качество жизни москвичей. Именно такие проекты, как строительство Большой кольцевой линии метро или хордовых магистралей, по сути, «включают» реконструированные городские районы в единый и взаимосвязанный городской организм.

28 октября 2021 года «Мосинжпроект» отмечает 63-й день рождения. За свою многолетнюю историю холдинг прошел трансформационный путь от проектного института, ориентированного на проекты строительства подземных коммуникаций, до крупнейшей группы компаний, которая выступает единым оператором самой масштабной программы метростроения в России. И «Мосинжпроект» не снижает планку, продолжая проектировать и строить, ежедневно доказывая, что способен справиться с задачами любой сложности. Это настоящий трудовой коллектив высокопрофессиональных специалистов! С праздником!

СОДЕРЖАНИЕ

4

КОРОТКО О ВАЖНОМ
НОВОСТИ

СОБЫТИЕ

6

ШИРЕ КРУГ
Состоялся техпуск десяти станций БКЛ метро

16



СТОЛИЧНЫЕ КОМПЕТЕНЦИИ
ДЛЯ РОССИЙСКИХ РЕГИОНОВ
«Мосинжпроект» принял участие
в форуме 100+ TechnoBuild 2021

26

СЕВЕРО-ВОСТОЧНАЯ ХОРДА:
СОЕДИНЯЯ РАЙОНЫ
Открыто движение по участку
между Открытым
и Ярославским шоссе

30

«МОСИНЖПРОЕКТУ» – 63!
Инжиниринговый холдинг в лицах

40

ИНТЕРВЬЮ



В ТРЕНДЕ МЕГАПОЛИСОВ –
КОМФОРТ И УНИКАЛЬНОСТЬ
Директор НИИПИ Генплана
Татьяна Гук о создании удобной
городской среды

46

ПРОЕКТЫ

МЕТРО ДО РУБЛЁВКИ
ЗАКАЗЫВАЛИ?
Новая линия метро обеспечит
скоростным транспортом почти
800 тыс. жителей

ТЕМА НОМЕРА:

СБАЛАНСИРОВАННОЕ
СТРОИТЕЛЬСТВО: КАК СОЗДАТЬ
КОМФОРТНЫЙ ГОРОД

52



ДЕРЖИМ БАЛАНС
Новые приоритеты современного
градостроительства

58



МОСКОВСКАЯ АГЛОМЕРАЦИЯ:
ВЕКТОР РАЗВИТИЯ
Наиль Сайфуллин о формировании
развитой инфраструктуры
мегаполиса

66



КОМПЛЕКСНЫЙ ПОДХОД
Эксперты и девелоперы
об изменившейся модели
строительства новых микрорайонов

72



МИРОВОЙ ОПЫТ
Примеры создания городов
и районов «с нуля» в Южной Корее,
Австрии и Великобритании

78

ИНВЕСТИЦИИ

ТЕЛЕГРАФ ПО-НОВОМУ
Центральный телеграф в Москве
реконструируют

84

ТЕХНОЛОГИИ

КОВОРКИНГИ:
ОФИСЫ ДРУГОГО ФОРМАТА
Привычные офисные помещения
уходят в прошлое

88

ОПЫТ

СТРОЙОТРЯДЫ ВОЗРОЖДАЮТСЯ
Во всех строительных вузах
Москвы развернута работа по
созданию студенческих отрядов

94

ТЕНДЕНЦИИ

О ДИВНЫЙ НОВЫЙ МИР!
Известный футуролог рассказал,
что ждет мир в ближайшие 10 лет

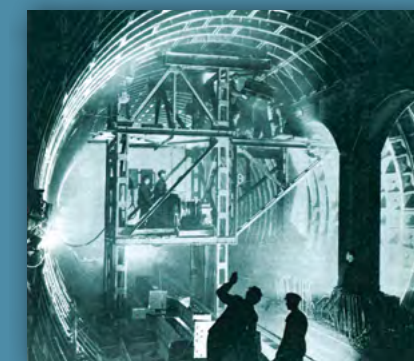
98

ПРОФЕССИОНАЛ

НОВАЯ ИСТОРИЯ
В СТРОИТЕЛЬСТВЕ
Сотрудники холдинга
«Мосинжпроект» о реализации
современных мегапроектов

106

ИСТОРИЯ



ПЕРВОЕ МЕТРОКОЛЬЦО
История строительства
Кольцевой линии метро в Москве

112

KEY TOPICS IN ENGLISH

В МОСКВЕ УТВЕРДИЛИ АИП НА 2022–2024 ГОДЫ



Адресная инвестиционная программа (АИП) сохраняет преемственность и приоритеты инвестиционной политики Москвы, определенные в 2011 году. В период 2022–2024 годов намечено построить и ввести в эксплуатацию более 700 городских объектов.

Это 58,5 км линий, 25 станций метро и три электродепо для метрополитена. Также намечено сдать 285,6 км дорог, 89 искусственных сооружений (мостов, тоннелей, эстакад) и 50 пешеходных переходов.

«Москва набрала стабильно высокие темпы по строительству дорог и дорожной инфраструктуры. Большой объем строительства запланирован также в Новой Москве. Здесь в течение этого периода мы планируем построить более 70 км дорог и семь транспортных сооружений», – сказал заместитель Мэра Москвы в Правительстве Москвы по вопросам градостроительной политики и строительства Андрей Бочкарёв.

Финансирование АИП в 2022–2024 годах запланировано в объеме 2177,4 млрд рублей: 2022 год – 727 млрд, 2023 год – 711,9 млрд, 2024 год – 738,5 млрд рублей.

2 МЛН КВ. МЕТРОВ ЖИЛЬЯ ВВЕЛИ ПО РЕНОВАЦИИ



С начала реализации программы стартовало переселение 54,8 тыс. жителей из 358 старых домов, 41,1 тыс. человек уже отпраздновали новоселье.

«По программе реновации введено в эксплуатацию уже 155 домов, из них под переселение передано 126», – отметил заместитель Мэра Москвы в Правительстве Москвы по вопросам градостроительной политики и строительства Андрей Бочкарёв.

Кроме того, продолжается возведение 150 новостроек по реновации, еще 154 объекта проектируются. На сегодняшний день по технологии «умного сноса» разобрано 64 старых дома.

НОВЫЙ ВОКЗАЛЬНЫЙ КОМПЛЕКС ПОЯВИТСЯ В СТОЛИЦЕ

Согласовано решение о разработке проекта вокзального комплекса высокоскоростной железнодорожной магистрали (ВСМ-1) Москва – Санкт-Петербург. Он разместится в составе транспортно-пересадочного узла «Рижская», который объединит две линии метро и три линии Московских центральных диаметров.

«На базе существующих станций железной дороги и метро будет построен новый вокзал», – рассказала председатель Москомархитектуры Юлиана Княжевская.

Сейчас готовится проект, включающий новый вокзальный комплекс с удобными пересадками для пассажиров с разных видов транспорта. В рамках проекта особое внимание будет уделено удобным пешеходным маршрутам.



НА ВЫСТАВКЕ EXPO REAL ПРЕДСТАВИЛИ 10 ЗНАКОВЫХ СТОЛИЧНЫХ ПРОЕКТОВ



На 23-й Международной выставке коммерческой недвижимости и инвестиций Expo Real в Мюнхене на открытии стенда Правительства Москвы, в качестве со-экспонента которого выступил инжиниринговый холдинг «Мосинжпроект», представили десять знаковых проектов российской столицы за последнее десятилетие.

«Важными составляющими градостроительного развития Москвы являются многофункциональность застройки, создание уникального облика районов, новых точек притяжения, мест приложения труда и обеспечение транспортной доступности. Безусловно, знаковых проектов в столице гораздо больше. В числе наиболее заметных с уникальной архитектурой можно отметить парк «Зарядье», музейный парк Политехнического музея, Музей современного искусства «ГЭС-2» и комплекс объектов на территории «Лужников», – заявил главный архитектор Москвы Сергей Кузнецов.

Среди знаковых проектов отмечены также: московская транспортная система, медкластер в «Сколково», масштабные городские программы «Мой район» и «Моя улица», реновация промзон и др.

15 ТЫСЯЧ РАБОЧИХ МОГУТ ПРИВЛЕЧЬ НА СТРОЙКИ СТОЛИЦЫ

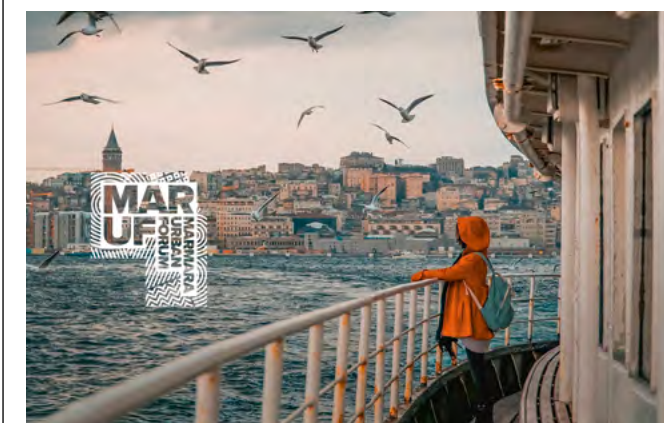


ОПЫТ МОСКОВСКОГО УРБАНФОРУМА ПРЕДСТАВИЛИ НА MARMARA URBAN FORUM

На Международном форуме Marmara Urban Forum в Турции представили результаты одиннадцатилетней работы Московского урбанистического форума.

«Мы ведем собственную издательскую программу «Библиотека урбаниста», в рамках которой публикуются актуальные материалы по урбанистике. Успешно реализуются образовательные программы для будущих специалистов, а также для сотрудников столичного Стройкомплекса и Комплекса городского хозяйства. Проводятся исследовательские лаборатории для создания инновационных решений для города», – пояснила заместитель программно-директора Московского урбанистического форума (МУФ) Катерина Беликова.

По ее словам, первые исследования касались вопросов городского здоровья. Также Аналитический центр МУФ выпустил сборник статей «Больше, чем город», «Стандарты строительства и проектирования городов 2020», «Стандарты Москвы Моя улица», аналитический отчет «Здоровье мегаполиса. Международный рейтинг городов-лидеров повестки Urban Health».





ШИРЕ КРУГ

ПО ИТОГАМ 2021 ГОДА НА БОЛЬШОМ КОЛЬЦЕ
МЕТРО БУДУТ ОТКРЫТЫ 22 СТАНЦИИ МЕТРО

Три технических пуска участков Большой кольцевой линии метро прошли в сентябре. Девять новых и одну реконструируемую станцию планируется открыть до конца года. Сейчас идет обкатка путей, проверяется работа устройств автоматики, телемеханики и управления движением поездов. Рассказываем о дизайне станций и титаническом труде строителей.

● Ольга Зеневич



С 2011 года в Москве построили уже 100 новых станций. Столичное метро стало в 1,5 раза больше. Самый масштабный проект в истории метростроения – Большая кольцевая линия. Это 70 км и 31 станция. Все работы завершатся в 2022 году. Только представьте – длина существующей Кольцевой линии московского метро – 19,4 км с 12 станциями, что в 3,5 раза меньше БКЛ.

На Большом кольце пока работают 12 станций. Готовятся к открытию «Терехово», «Кунцевская», «Давыдково», «Аминьевская», «Мичуринский проспект», «Проспект Вернадского», «Новаторская», «Воронцовская», «Зюзино» и «Каховская». В истории Московского метрополитена такой крупный участок линии будет введен одновременно впервые. «В скором времени мы запустим пассажирское движение. Мы последовательно, шаг за шагом идем к завершению строительства БКЛ, которая станет самой большой кольцевой линией метро в мире», – сказал Мэр Москвы Сергей Собянин.

Запуск БКЛ метро не только позволит пассажирам значительно экономить время на ежедневных поездках, но и повысит транспортную доступность более 100 объектов, находящихся в зоне притяжения новых станций.

«С открытием всех станций Большого кольца появятся более удобные маршруты к 16 объектам спорта, более чем к 40 паркам, зеленым и прогулочным зонам, к 27 корпусам различных учебных заведений, к 38 объектам культуры и досуга», – рассказал заместитель Мэра Москвы в правительстве Москвы по вопросам градостроительной политики и строительства Андрей Бочкарёв.

БКЛ метро соединит существующие и перспективные радиальные линии на расстоянии до 10 км от действующей Кольцевой линии.

«Таким образом, пассажиры, используя Большое кольцо, смогут добираться из одной точки города в другую практически в два раза быстрее и без необходимости пересадки в центре города», – подчеркнул генеральный директор АО «Мосинжпроект» (генеральный проектировщик и генеральный подрядчик по строительству станций метро) Юрий Кравцов.

У каждой новой станции свое «лицо». На Большой кольцевой линии метрополитена пассажиры смогут увидеть Млечный Путь, пчелиные соты, солнечный закат и «пламенеющий» потолок, а также светящиеся цилиндры, «античную» мозаику, символику МЧС, китайские орнаменты и даже море с волнами-барханами.



Участок от «Мнёвников» до «Давыдково»

11 сентября 2021 года состоялся техпуск участка БКЛ, который включает станции «Терехово», «Кунцевская» и «Давыдково». Он расположен сразу в двух округах – Северо-Западном и Западном. Транспортное обслуживание улучшится более чем для 700 тыс. человек, которые живут или работают в районах Хорошёво-Мнёвники, Кунцево, Можайский, Фили-Давыдково, Очаково-Матвеевское. Метро рядом с домом получают около 90 тыс. москвичей.

Конкурсная станция «Терехово»

Станция «Терехово» находится в Мнёвниковской пойме, где активно строят жилье и уникальные спортивные объекты.

Дизайн станции выбрали в ходе международного открытого конкурса, победителем которого стала архитектурная компания Viгомoscow. Станцию украсили силуэты человеческих фигур, которые нанесли на бетонные колонны с помощью технологии цифровой печати.

«Идея «Терехово» отсылает нас к классическим проектам станций Московского метрополитена. В отделке можно увидеть большое количество каннелюр, колоннад, кессонов, но уже





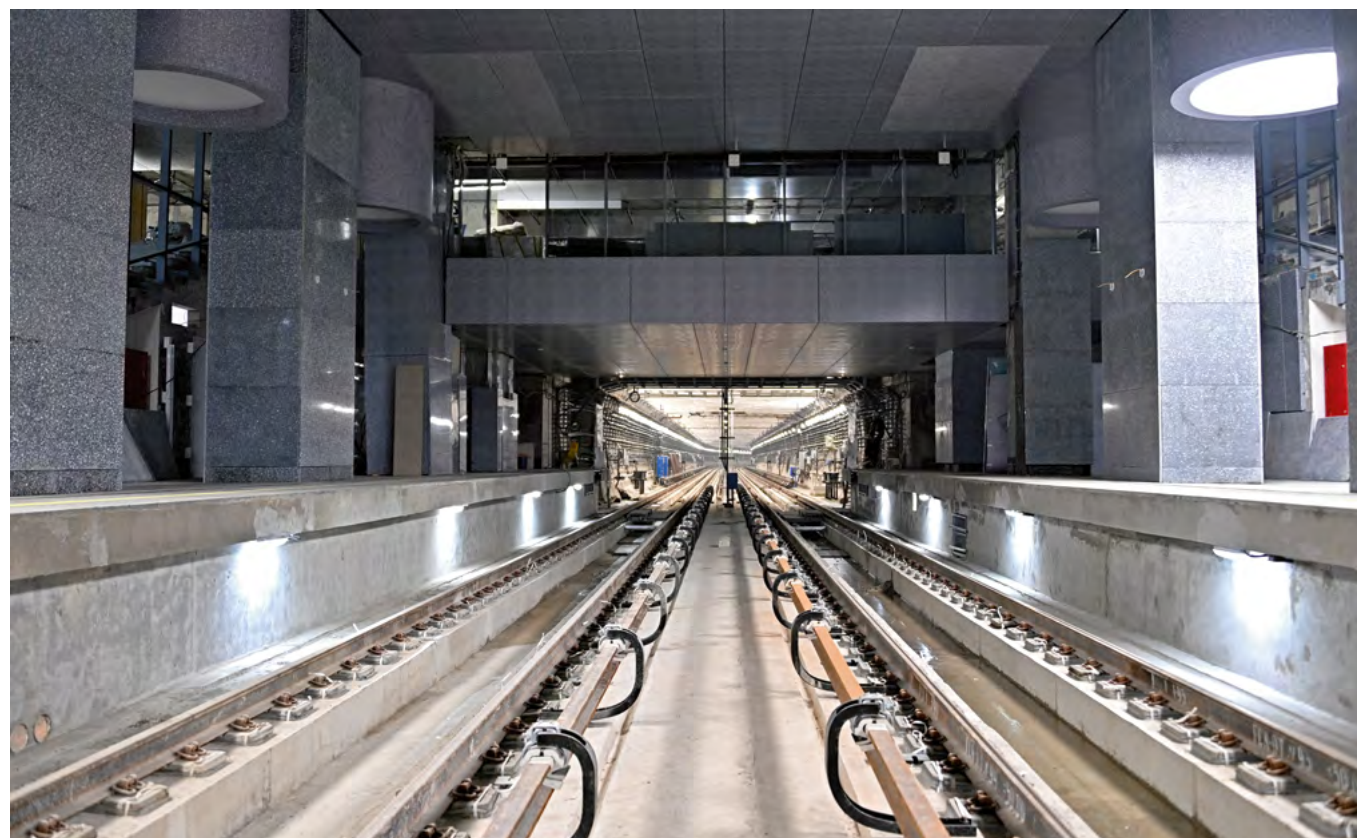
в современном минималистическом прочтении. Основной материал, который мы здесь использовали, – это стеклофибробетон. Его текстура дает ощущение богатства отделки, а также пластичности и скульптурности. В то же время это достаточно светлый материал, который удачно отражает искусственный свет», – рассказала архитектор BUROMOSCOW Юлия Бурдова.

Платформу освещают светильники в виде колец. Реечный потолок создает узор в виде полукруглых кессонов. Пол выложен гранитом.

Прилегающую к станции территорию площадью 58 тыс. «квадратов» благоустроят и озеленят. Так, построят новый участок Проектируемого проезда № 1078 – бульвар длиной 500 метров с двумя полосами движения в каждом направлении, тротуарами и фронтами посадки/высадки пассажиров городского наземного пассажирского транспорта. Также на одной из сторон бульвара обустроят пешеходные дорожки, высадят деревья и кустарники.

«Античная» мозаика и цилиндры на «Кунцевской»

Станция расположена вдоль Рублёвского шоссе, между Молдавской улицей и ж/д путями. Она станет крупным транспортно-пересадочным узлом. Станция объединит БКЛ, Арбатско-Покровскую, Филёвскую линии метро и первую линию Московских центральных диаметров-1 (МЦД-1).



Станцию «Кунцевскую» оформили в античном стиле. Поверхности пола, стен и потолков имитируют мозаичную технологию терраццо в светло-сером оттенке.

Глянцевые белые панели на потолке напоминают провалы в скалах. Станцию украсили светильники-цилиндры, которые придают интерьеру грандиозность и камерность.

Площадь благоустройства территории рядом со станцией составит 33 тыс. кв. метров. Появятся прогулочные зоны и места для отдыха, а для автомобилистов построят съезды к существующей развязке на пересечении Рублёвского шоссе и улицы Ивана Франко.

«По благоустройству создается отдельный проект, где предусматривают все условия для того, чтобы пассажирам и жителям близлежащих домов было удобно. Создаются зоны для прогулок, спорта, а также велосипедные дорожки. Высаживаются деревья, цветы, создаются клумбы, цветники для красоты и комфорта», – добавил заместитель генерального директора по операционной деятельности АО «Мосинжпроект» Максим Шмаль.

Символика МЧС на «Давыдково»

Станция «Давыдково» находится вдоль Аминьевского шоссе, у примыкания к нему Инициативной улицы. Она снизит загрузку центральных пересадочных узлов метро и южных участков Арбатско-Покровской и Сокольнической линий.

«В строительстве станции участвовало порядка 1000 человек ежедневно на протяжении всех этих трех лет. Она выполнена в стилистике МЧС России. Строительство далось нелегко, так как пришлось переложить очень много инженерных сетей, к тому же здесь очень неустойчивые грунты», – подчеркнул руководитель Дивизиона по строительству метро АО «Мосинжпроект» Роман Модин.

Рядом с «Давыдково» расположена крупная база МЧС России, поэтому ее оформление – выражение признательности российским спасателям.

В кассовом зале пассажиры увидят панно «Звезда спасения». В центре расположена икона Божией Матери «Неопалимая Купина», покровительствующая МЧС, на периферии – пожарная каланча. На панно размещен девиз МЧС: «Предотвращение. Спасение. Помощь». На путевых стенах – барельефы, отражающие задачи МЧС. В создании тематических панно принимал участие известный российский скульптор Салават Щербаков.

«МЧС очень трепетно и серьезно относится к своей тематике. Каждая станция метро – это памятник своему времени. И я уверен, что через 20–50 лет станция «Давыдково» будет служить напоминанием о героизме работников МЧС», – сказал скульптор, народный художник России Салават Щербаков.

Прилегающая к станции территория площадью 27,8 тыс. «квадратов» будет комплексно благоустроена. Так, чтобы





снизить нагрузку Аминьевского шоссе, планируется построить дублер длиной 300 метров. Для пешеходов расширят переход через шоссе.

Участок от «Давыдково» до «Проспекта Вернадского»

16 сентября состоялся техпуск еще одного участка Большого кольца метро. Он включает станции «Аминьевская», «Мичуринский проспект» и «Проспект Вернадского».

Запуска этих станций ждали порядка 340 тыс. горожан живущих или работающих в районах Очаково-Матвеевское, Раменки и Проспект Вернадского (более 100 тыс. человек в пешеходной доступности от новых станций). Впервые метро рядом с домом получают 28 тыс. москвичей.

Разгрузятся и действующие станции метро: «Проспект Вернадского» Сокольнической линии – на 25%, «Мичуринский проспект» Солнцевской линии – на 35%. Более того, открытие трех станций на 12% сделает свободнее улицу Лобачевского, а проспект Вернадского и Мичуринский проспект – на 5%.

Волны-барханы на «Аминьевской»

«Аминьевскую» построили вдоль Аминьевского шоссе. В перспективе здесь можно будет сделать пересадку на

одноименную станцию будущего четвертого Московского центрального диаметра (МЦД-4), которую планируется построить до конца 2021 года. Здесь появится транспортно-пересадочный узел «Аминьевское шоссе».

Станцию украсил необычный потолок, который может напомнить пассажирам волны-барханы, россыпь звезд, косичку или даже нитки в ткацком станке. Ярким дополнением стали темно-коричневые прямоугольные колонны.

На платформе можно заметить морскую волну, которая за счет лазурных пикселей будет динамично двигаться по курсу движения поезда.

Прилегающую к станции территорию благоустроили. На Аминьевском шоссе создадут места для посадки/высадки пассажиров наземного городского пассажирского транспорта. Обустроен дополнительный проезд с автопарковкой и стоянкой такси.

Китайские орнаменты на «Мичуринском проспекте»

Станция «Мичуринский проспект» находится на пересечении Мичуринского проспекта и улицы Удальцова. Она станет пересадочной на одноименную станцию Солнцевской линии, которую открыли в августе 2018 года.

Платформу украшают красные прямоугольные колонны и уникальный для Московского метрополитена потолок.

Он состоит из светящихся панелей, на которых лазерной резкой нанесены китайские орнаменты, символизирующие дружбу народов.

Территорию площадью 29,4 тыс. кв. метров около станции благоустроят. Так, улицу Удальцова на участке от Мичуринского проспекта до улицы Раменки расширят с четырех до пяти полос для движения. Также обустроят новый фронт посадки/высадки пассажиров городского наземного транспорта и реконструируют существующие остановки.

Хай-тек и агломерат на «Проспекте Вернадского»

Станция построена вдоль улицы Удальцова около пересечения с проспектом Вернадского. Здесь будет пересадка на красную линию метро. Станция улучшит транспортное обслуживание территории МГУ имени М.В. Ломоносова, разгрузит центральные отрезки метро, а также южный участок Арбатско-Покровской и Сокольнической линий.

Станцию «Проспект Вернадского» отличает стиль хай-тек: теплый монохром отделки потолка, пола, колонн и яркая оранжевая тема путевой стены. На потолке в шахматном порядке встроили светильники.

Стены касс выделены облицовкой оранжевого агломерата (высокопрочный искусственный камень), фоном

для которого является светло-серый мрамор стен и серый тон гранитного пола.

Так, будет выполнено комплексное благоустройство прилегающей к станции территории общей площадью 46,5 тыс. «квадратов». В «карманах» на улице Удальцова появятся зоны посадки/высадки пассажиров. Благоустроят сквер вокруг памятника Ю.А. Гагарину перед кинотеатром «Звездный».

Участок от «Проспекта Вернадского» до «Каховской»

Станции «Новаторская», «Воронцовская» и «Зюзино» построены, закончена реконструкция «Каховской». Технический пуск состоялся 18 сентября.

Открытие этого участка БКЛ метро улучшит транспортное обслуживание порядка 720 тыс. человек, которые живут или работают в районах Проспект Вернадского, Обручевский, Ломоносовский, Черёмушки, Коньково, Зюзино и Нагорный. В том числе около 220 тыс. горожан получат метро рядом с домом.

С вводом этого участка на 44% разгрузится станция «Калужская» Калужско-Рижской линии, на 61% – станция «Севастопольская». Снизится и нагрузка на улично-дорожную сеть: улица Каховка станет свободнее на 15%, Профсоюзная улица и Севастопольский проспект – на 6%.



«Пламенеющий» потолок на «Новаторской»

Станция расположена на пересечении улицы Новаторов и Ленинского проспекта. С нее можно будет сделать пересадку на одноименную станцию строящейся Троицкой линии метро.

Важно, что это первая станция московского метро, где применили стекло в качестве отделочного материала потолка. Триплекс обтянули пленкой оранжевого цвета трех оттенков. Получилось создать иллюзию «пламенеющего» потолка или даже солнечного заката.

Центральный ряд колонн облицевали серым мрамором. Пол выполнили из светло-серого гранита и черного габбро-диабазы, а панели на платформенной стене с названием станции – из черного стекла.

Территорию площадью 45 тыс. «квадратов» у станции благоустроят. Так, восстановят проезжую часть улиц Новаторов и Удальцова, будут обустроены заездные «карманы» для остановок наземного транспорта.

Планета «Воронцовская» и Млечный Путь

Станцию построили на пересечении Профсоюзной улицы со Старокалужским шоссе. Буквально в двух ша-

гах находится станция «Калужская» Калужско-Рижской линии метро, и здесь будет удобная пересадка с оранжевой ветки на БКЛ.

На космический дизайн архитекторов вдохновило рабочее название станции, связанное с городом Калугой, где жил и работал знаменитый ученый, основоположник теоретической космонавтики Константин Циолковский. Название «Воронцовская» москвичи поддержали голосованием в системе «Активный гражданин». Рядом находится природный парк «Усадьба Воронцово».

Что на станции космического? Ломаные серые колонны похожи на метеориты, полоцкий мрамор из российских карьеров ослепляет, как «белый бриллиант» – звезда Сириус. К тому же потолок платформы состоит из 11 600 алюминиевых «тарелок». С помощью программ трехмерного моделирования специалисты сымитировали Млечный Путь.

Впервые в истории московского метро в отделке станции использовали кварцевый агломерат. Это износостойчивый искусственный камень. На «Воронцовской» он оранжевого оттенка, что указывает на близость рыжей ветки метро.

«Над материалом проводили эксперименты, которые показали, что в нем совсем не образуются трещины



от ударов. Это абсолютно прочный камень, который можно сравнить с вулканической породой», – отметил Андрей Бочкарёв.

Площадь благоустройства у станции «Воронцовская» составит 76,8 тыс. кв. метров. Построят участок Проектируемого проезда № 4846. Также у западного вестибюля станции появится стоянка такси.

Пчелиный дизайн станции «Зюзино»

«Зюзино» находится на пересечении улицы Каховка с Севастопольским проспектом. Здесь оживленный перекресток, рядом два больших торговых центра и жилые дома. Недалеко находятся сквер-музей Зюзинской волости и Перекопский пруд. Пересадок на другие линии метро здесь нет.

Потолок станции похож на пчелиные соты. Благодаря динамичной композиции пассажирам будет казаться, что потолок находится в постоянном движении.

Путевые стены оформили алюминиевыми панелями. Колонны облицевали светло-серым мрамором.

Территорию площадью 81,7 тыс. «квадратов» рядом со станцией благоустроят. Так, будут реконструированы



семь остановок наземного транспорта и обустроен регулируемый пешеходный переход.

Панно на тему эпизодов Гражданской войны на «Каховской»

«Каховская» открылась еще в августе 1969 года. Станция была частью Каховской линии, которую в марте закрыли на реконструкцию для включения в состав БКЛ метрополитена.

Она расположена на пересечении улиц Каховка, Азовская и Чонгарского бульвара, есть пересадка на станцию метро «Севастопольская» Серпуховско-Тимирязевской линии. В 2022 году введут новый объединенный вестибюль для двух станций с организацией дополнительной пересадки между ними.

При масштабной реконструкции важно было сохранить исторический облик станции. Строители успешно справились с поставленной задачей. Они модернизировали инфраструктуру, заменили инженерные коммуникации, рельсы, облицовку стен и платформы. «Каховская» станет удобнее для маломобильных пассажиров, появился лифт.

Оригинальные панно из художественного литья на тему эпизодов Гражданской войны демонтировали, отреставрировали в мастерской и вернули на свои места. 📸

СТОЛИЧНЫЕ КОМПЕТЕНЦИИ ДЛЯ РОССИЙСКИХ РЕГИОНОВ

ИНЖИНИРИНГОВЫЙ ХОЛДИНГ
«МОСИНЖПРОЕКТ» ПРИНЯЛ УЧАСТИЕ
В МЕЖДУНАРОДНОМ ФОРУМЕ
И ВЫСТАВКЕ СТРОИТЕЛЬНОЙ ОТРАСЛИ
100+ TECHNOBUILD 2021

Уникальный опыт создания модели развития городов «под ключ», разработки в сфере освоения подземного пространства и использования BIM-технологий в проектировании и строительстве, успешно применяемые холдингом «Мосинжпроект» на крупнейших московских объектах, могут быть полезны для разработки инфраструктурных проектов в регионах России и за рубежом.

Ирина Маврина



С 5 по 7 октября 2021 года в Екатеринбурге состоялся крупнейший Международный форум и выставка строительной отрасли 100+ TechnoBuild 2021. На площадках форума девелоперы, застройщики, архитекторы, проектировщики, представители органов власти и научного сообщества обсудили новейшие достижения в строительной отрасли, рассмотрели различные аспекты развития городской инфраструктуры и поговорили о ключевых вызовах современной урбанистики.

Более 125 экспонентов из восьми стран мира в ходе мероприятия продемонстрировали реализованные и перспективные проекты в сфере строительства и проектирования. На TechnoBuild были представлены несколько десятков российских городов, более 15 регионов России, а также 18 представительств зарубежных компаний. По оценкам организаторов, выставку посетили свыше 15 тыс. человек.

Экспонентом и участником 100+ TechnoBuild 2021 стал один из крупнейших инжиниринговых холдингов России «Мосинжпроект».

«За минувшее десятилетие холдинг вошел в число безусловных лидеров национальной строительной отрасли, чьи компетенции и профессионализм неоднократно подтверждались качеством объектов, реализованных его специалистами.

Мы продолжаем расширять наше присутствие на отечественном и мировом рынках и представили на форуме компетенции холдинга по развитию территорий ряда крупных градостроительных проектов столицы, а также созданные за последние годы знаковые объекты», – рассказал генеральный директор АО «Мосинжпроект» Юрий Кравцов.

Компания является участником реализации и оператором ключевых градостроительных программ российской столицы, включая программу развития столичного метрополитена, крупнейшие дорожные проекты Москвы, уникальный парк с концертным залом «Зарядье», знаковые спортивные объекты в «Лужниках»: реконструированная к ЧМ-2018 Большая спортивная арена и новый Дворец гимнастики Ирины Винер-Усмановой. Эти и другие объекты были продемонстрированы участникам форума-выставки в Екатеринбурге в рамках интерактивной экспозиции на выставочном стенде «Мосинжпроекта».

Городские территории «под ключ»

Как отметил руководитель «Мосинжпроекта», участие в мероприятиях, подобных 100+ TechnoBuild, позволяет холдингу продемонстрировать представителям

профессионального сообщества уникальный опыт комплексного развития территорий, наработанный компанией за последние годы в российской столице. В частности, модель развития городов «под ключ» холдинг представил полномочному представителю Президента России в Уральском федеральном округе Владимиру Якушеву и мэру Екатеринбурга Алексею Орлову.

Владимир Якушев выразил заинтересованность в сотрудничестве с «Мосинжпроект» при реализации масштабных инфраструктурных проектов на Урале. По его словам, опыт холдинга поможет повысить эффективность работы над подобными проектами в регионах.

«Специалисты «Мосинжпроекта» наработали уникальные компетенции, реализуя ключевые московские инфраструктурные проекты, а также выступая оператором ряда крупных градостроительных проектов столицы (Мнёвниковской поймы, высвобождаемой территории Центра им. М.В. Хруничева, административно-делового центра «Коммунарка». – Прим. ред.). Аккумулируя этот опыт, холдинг может стать своего рода центром компетенций по развитию крупных городских агломераций и предложить концепции развития территорий регионам нашей страны», – рассказал Юрий Кравцов.

В качестве оператора крупного градостроительного проекта (КГП) «Мосинжпроект» готов предложить комплексный подход к оценке возможностей реализации проекта с сопровождением на всех его этапах, включая разработку проекта планировки территории и оптимальной модели сотрудничества всех участников, привлечение бюджетных и внебюджетных инвестиций в развитие территории.

Подробнее о функциях холдинга как оператора развития территории рассказал директор по развитию АО «Мосинжпроект» Наиль Сайфуллин. По его словам, холдинг фактически действует в режиме «одного окна»: организует и сопровождает разработку уникальных концепций для каждой территории на основе проведенного экономического анализа, координирует деятельность всех участников проекта, а также формирует предложения, направленные на оптимизацию расходов городского и регионального бюджетов при реализации проектов государственными заказчиками на территории КГП.

«Мосинжпроект» может обеспечить интеграцию КГП в уже существующую городскую инфраструктуру, создавая транспортный каркас, разрабатывая комплексную систему инженерного обеспечения, комплексно планируя



строительство необходимых социальных и коммерческих объектов. В результате горожане получают комфортную и гармонично развитую городскую среду», – подчеркнул Наиль Сайфуллин.

Наработанный сотрудниками группы компаний опыт проектирования и строительства подземных, дорожных и гражданских объектов, а также применения на всех этапах работ современных, в том числе цифровых технологий будет востребован в других регионах России, уверены в «Мосинжпроекте». Подтверждением тому стало заключение соглашения между холдингом и Администрацией города Екатеринбурга о взаимодействии и сотрудничестве в сфере комплексного развития города с интеграцией мультимодальной транспортной инфраструктуры.

Как пояснил Юрий Кравцов, взаимодействие будет осуществляться через совместную работу в формате различных координационных органов и рабочих групп с привлечением опытных экспертов в сфере городского и транспортного развития. «На наш взгляд, результатом работы по развитию транспортной сети станет создание новых точек притяжения, повышение эффективности и комфорта работы городского транспорта, а также мобильности горожан», – отметил он.

По словам заместителя генерального директора по стратегии и развитию бизнеса АО «Мосинжпроект» Антона Жиганова, в настоящее время Екатеринбург активно использует все виды подземного и наземного транспорта. Увязка всех элементов транспортной инфраструктуры города в единую сеть имеет большой потенциал для развития как самого Екатеринбурга, так и всей агломерации. «Опыт «Мосинжпроекта» по комплексному развитию территорий будет особенно актуален для решения такой задачи, принимая во внимание планы Екатеринбурга по освоению новых территорий», – подчеркнул Антон Жиганов.

Уникальный опыт

Работой в уральской столице инжиниринговый холдинг ограничиваться не намерен. Уже сегодня «Мосинжпроект» предлагает регионам страны использование разработок компании в сфере градостроительных технологий для создания сетей наземного транспорта, дорожного строительства, прокладки инженерных коммуникаций в реализации проектов комплексного развития территорий.

Генеральный директор холдинга Юрий Кравцов напомнил о богатом опыте компании в сфере освоения подземного пространства, включая строительство метрополитена. «С момента своего основания «Мосинжпроект» занимается транспортным и инженерным строительством и более 10 лет – созданием новых станций и веток метро, в том числе реализацией глобального проекта Московского метрополитена – Большой кольцевой линии (БКЛ). Этот опыт способствует эффективной



реализации комплексных градостроительных программ, проектов инженерного освоения территорий, создания систем транспортных коммуникаций городов», – подчеркнул Юрий Кравцов.

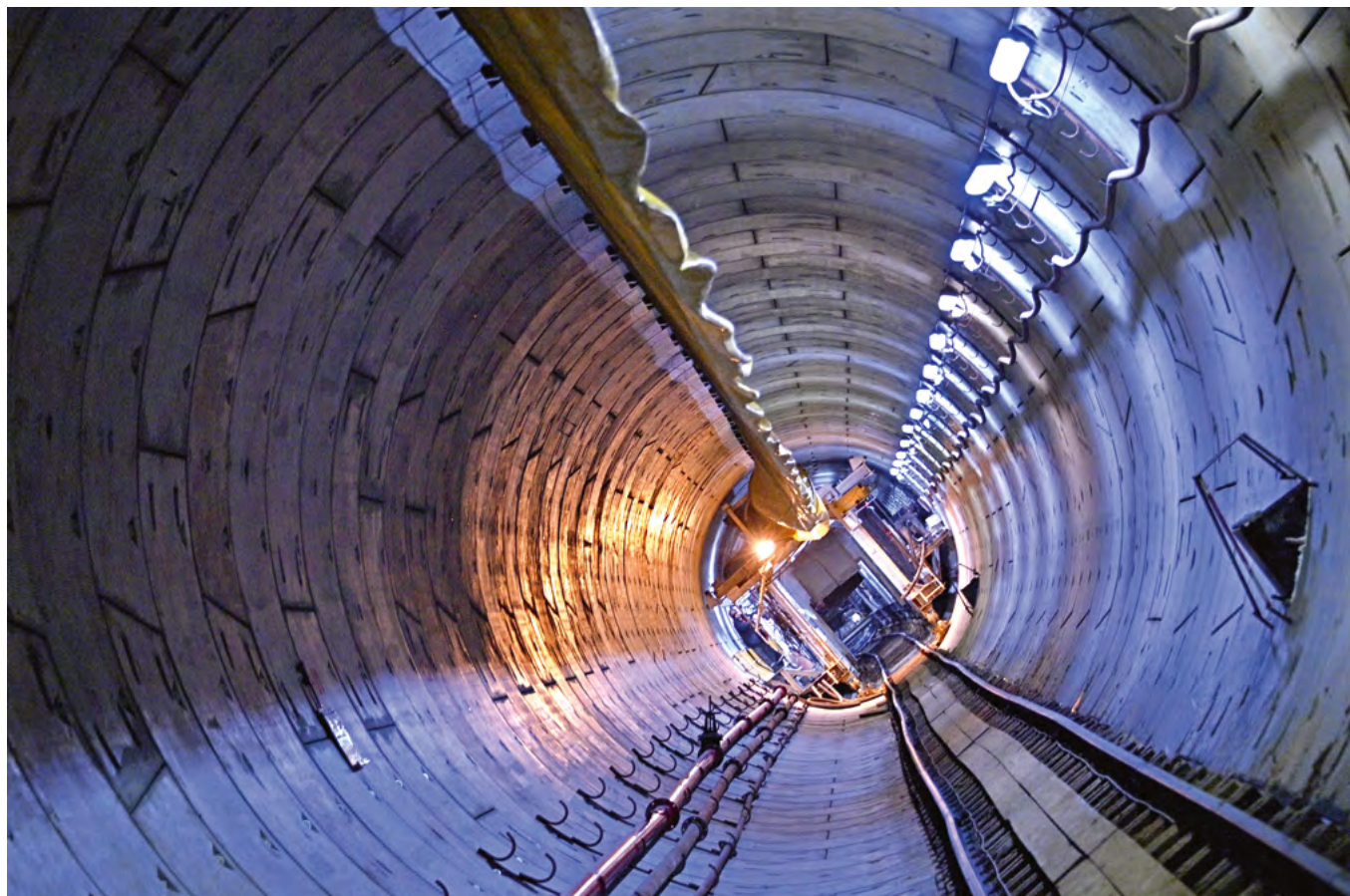
Стоит также отметить, что сегодня высокие компетенции «Мосинжпроекта» в этой области позволяют компании предлагать свои услуги за рубежом. Следующим проектом, как было объявлено в ходе форума 100+ TechnoBuild 2021, может стать строительство системы тоннелей для подземных коммуникаций в городе Дубае (ОАЭ) – в настоящий момент ведется предварительная работа по оценке перспектив участия холдинга в проекте.

Согласно проекту по созданию системы магистральных канализационных тоннелей, предполагается сооружение системы тоннелей глубокого заложения в нескольких районах под управлением муниципалитета Дубая общей протяженностью 75 км, а также двух крупных насосных станций, что позволит модернизировать городскую сеть сточных вод и заменить более 100 существующих насосных станций, которые ее обслуживают.

«За годы работы в Москве мы накопили уникальный производственный опыт и компетенции по тоннелепроходческим работам в стесненных условиях одного из крупнейших мегаполисов мира и достигли высокого уровня технологической оснащенности, что позволяет холдингу реализовать масштабные проекты строительства подземных инфраструктур любой сложности как в нашей стране, так и за рубежом», – добавил Юрий Кравцов.

О безопасности строительства

«Мосинжпроект» также принял активное участие в деловой программе форума 100+ TechnoBuild 2021. В частности, спикеры холдинга подробно рассказали участникам мероприятия о новейших используемых методах и технологиях проектирования и строительства. Так, в ходе конференции Тоннельной ассоциации России, состоявшейся в рамках форума, представители группы компаний говорили о современных технологиях подземного строительства и тоннелепроходки в условиях густонаселенного мегаполиса.



Руководитель отдела научно-технического сопровождения строительства АО «Мосинжпроект» Дмитрий Конохов подчеркнул, что компания разрабатывает, внедряет и применяет передовые технологии подземного строительства, обеспечивающие минимальное влияние на природно-техногенную городскую среду, интерактивные методы управления технологическими параметрами горно-строительных машин на основе результатов геотехнического мониторинга и инновационных методов управления геотехническими рисками.

«Эффективность и безопасность строительства тоннелей также повышается за счет постоянного контроля технологических параметров работы тоннелепроходческих механизированных комплексов (ТПМК) с использованием удаленного доступа к их визуализации в центре управления проходкой», – добавил руководитель отдела по механизированной проходке и специальным видам работ АО «Мосинжпроект» Николай Островский. Он напомнил, что компания использует в своей работе как традиционные 6-метровые ТПМК, так и 10-метровые машины, которые позволяют избежать возведения дополнительных сооружений и оптимизировать затраты на строительство метрополитена.

Компетенции холдинга помогают улучшить работу в данной сфере на общероссийском уровне. По словам

Дмитрия Конохова, за последние семь лет специалисты «Мосинжпроекта» приняли участие в разработке пяти федеральных сводов правил по проектированию и строительству подземных сооружений. «На всех этапах проходки тоннелей и строительства станций осуществляются их научное сопровождение, круглосуточный автоматизированный геодезический мониторинг, геофизические исследования состояния грунтового массива и контроль качества выполненных работ», – заключил он.

К вызовам цифрового мира «Мосинжпроект» готов

Одной из самых обсуждаемых тем выставки-форума 100+ TechnoBuild 2021 стало развитие технологий информационного моделирования (Building Information Model, BIM). Напомним, уже с 2022 года использование BIM будет обязательным для объектов, финансируемых за счет бюджета.

Как подчеркнул в рамках пленарной сессии форума министр строительства и ЖКХ Ирек Файзуллин, переход на информационную модель позволит сократить количество ошибок при комплексном решении на проектно-этапе и этапе экспертизы. Это позволит сократить сроки

прохождения согласований и ускорить реализацию проектов. «Мы понимаем, что 2022 год будет отработаться в ручном режиме, а организации, которые сегодня не способны выполнять задачи по новым правилам, должны будут подтянуться», – добавил он.

Значение BIM отметил также заместитель Председателя Правительства РФ Марат Хуснуллин. «Нужно переходить на BIM. И чем быстрее мы сделаем отрасль прозрачной и цифровой, тем быстрее она будет развиваться», – акцентировал вице-премьер.

Как рассказал руководитель Стройкомплекса Москвы Андрей Бочкарёв, столица по поручению Мэра Москвы Сергея Собянина уже более пяти лет успешно внедряет цифровые технологии. «Сегодня в органах власти работает более 1,5 тысячи специалистов, имеющих подтвержденную квалификацию по BIM, еще порядка пяти тысяч специалистов в области BIM необходимо подготовить столице в ближайшие годы», – добавил он.

«Мосинжпроект» является одним из лидеров по внедрению BIM на строительном рынке не только в Москве, но и во всей России. Холдинг активно развивает собственный центр компетенций BIM, который будет не только проектировать объекты в BIM, но и внедрять методологию, позволяющую охватить полный цикл производственных процессов.

«Мы применяем технологию информационного моделирования на основе последних международных стандартов и разрабатываем на ее основе адаптированную методологию для применения в России, – рассказал руководитель «Мосинжпроекта» Юрий Кравцов. – Практическое апробирование данной методологии уже производится при работе над электродепо «Красный Строитель», станциях перспективных линий Московского метрополитена и других наших проектах». По его словам, главной целью холдинга в области цифровых технологий является использование BIM на всех этапах создания и функционирования объекта – проектирования, строительства и эксплуатации.

Подробнее о значении технологий информационного моделирования на примере проектирования и строительства транспортных объектов рассказал на площадке Российского форума BIM-технологий в рамках форума 100+ TechnoBuild 2021 исполнительный директор – руководитель дивизиона по строительству метро АО «Мосинжпроект» Валерий Кивлюк.

По его словам, создание цифровой модели объекта может значительно снизить расходы на устранение коллизий на этапе строительства. Модель прокладки трасс инженерных систем станционных комплексов позволила



в короткие сроки увязать между собой более 50 инженерных систем и десятки тысяч единиц оборудования.

«Наш опыт успешного применения технологий информационного моделирования при создании крупных объектов в Москве способен переубедить любого скептика. К примеру, уже сегодня мы применяем BIM на строящихся станциях метро, ввод в эксплуатацию которых планируется в ближайшее время», – подчеркнул Валерий Кивлюк.

BIM-технологии применяли не только на транспортных объектах холдинга, добавили в «Мосинжпроект», но и, например, при реконструкции Большой спортивной арены «Лужники» и строительстве Дворца гимнастики Ирины Винер-Усмановой.

BIM-технологии от Москвы до Урала

В настоящее время BIM-технологии используются на одном из крупнейших региональных проектов холдинга – проекте «Притяжение» в Магнитогорске, отметили в «Мосинжпроект» в ходе форума 100+ TechnoBuild 2021.

«Мы наработали обширный опыт применения BIM-технологий на разных объектах строительства. Во многом

благодаря этому проектный институт «Мосинжпроект» был выбран для работы над таким грандиозным и знаковым для всего Урала проектом, как «Притяжение». Информационное моделирование дало возможность существенно сократить сроки проектирования и подготовить документацию для строительства объектов первой очереди», – пояснил генеральный директор АО «Мосинжпроект» Юрий Кравцов.

Напомним, «Притяжение» – один из наиболее масштабных строительных проектов современной России, он призван сформировать комфортное общественное пространство для всех жителей и гостей города. Инициатором и инвестором проекта является Виктор Рашников, Председатель совета директоров ПАО «Магнитогорский металлургический комбинат».

В течение пяти лет на площади 220 га предполагается создание парковой зоны со спортивным кластером, водными объектами, горнолыжным склоном, объектом флоры и фауны, музейно-образовательным и гостиничным комплексом.

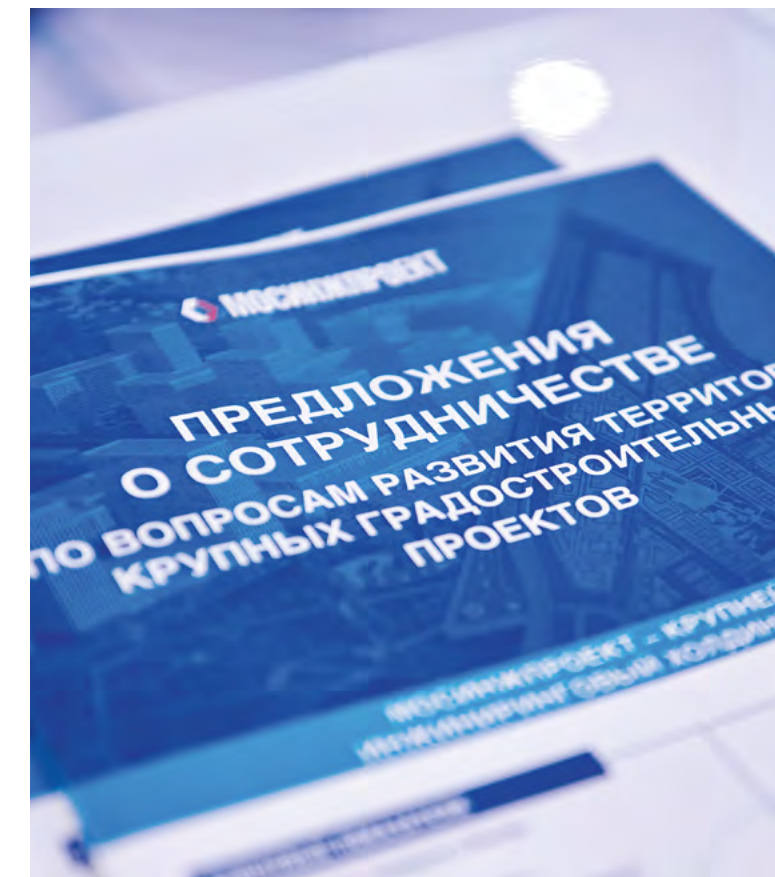
Среди объектов первой очереди – информационный центр, фуд-молл, центральная входная группа пешеходного бульвара с фонтаном и световой инсталляцией,



роллер-парк, детская площадка, павильон проката и около 20 га парковой территории, пояснили в «Мосинжпроект». Проектная документация для строительства объектов первой очереди к настоящему времени подготовлена, выдана рабочая документация для начала строительных работ, ведется активная разработка рабочей документации по инженерным разделам.

Говоря о применении на проекте технологий информационного моделирования, генеральный директор ООО «Институт «Мосинжпроект» Рустам Черкесов подчеркнул: «BIM-технологии позволяют создать цифровой образ объекта с детализацией всех параметров, что дает возможность оптимизировать все процессы. Работа над «Притяжением» еще раз наглядно продемонстрировала широкие возможности цифровизации при проектировании таких сложных объектов».

Немаловажно, что ООО «Институт «Мосинжпроект» недавно был признан «BIM-компанией года» в составе клуба BIM-лидеров России по версии крупнейшей компании-разработчика программного обеспечения Autodesk, чем подтвердил высокий уровень компетенций всего холдинга «Мосинжпроект».



СЕВЕРО-ВОСТОЧНАЯ ХОРДА: СОЕДИНЯЯ РАЙОНЫ

ШЕСТЬ НОВЫХ ЭСТАКАД ОТКРЫЛИ
ДЛЯ АВТОМОБИЛИСТОВ В МОСКВЕ

Движение запущено по очередному участку Северо-Восточной хорды (СВХ) – от Открытого до Ярославского шоссе и транспортной развязке на пересечении СВХ с проспектом Мира. В результате миллионы жителей восточных районов города получили возможность выехать на Ярославку, минуя МКАД и Третье транспортное кольцо.

📍 Ольга Завершнева



Работы на этом участке Северо-Восточной хорды завершили на два месяца раньше срока. Всего здесь построили и реконструировали 3,7 км дорог, включая съезды на прилегающие улицы, две железнодорожные эстакады на пересечении с Ярославским направлением МЖД и реконструкцию Богородского путепровода.

Для удобства пешеходов в районе станции Белокаменная Московского центрального кольца (МЦК) возвели подземный переход, а территорию вдоль нового участка дороги благоустроили. Защитить местных жителей от звуков автомагистрали должны шумозащитные экраны длиной почти 6 км, установить которые планируется до конца 2021 года.

Транспортный узел на проспекте Мира

Строительство транспортной развязки на пересечении Северо-Восточной хорды с проспектом Мира завершили на полгода раньше срока. Здесь построили 8,7 км дорог, включая несколько крупных эстакад. Среди них шестиполосная эстакада длиной более одного километра по основному ходу СВХ над проспектом Мира и путями Ярославского направления МЖД.

Еще три правоповоротные эстакады построили для съезда с СВХ на Ярославское шоссе в сторону области, с Ярославского шоссе на СВХ при движении в сторону центра и с проспекта Мира на СВХ в сторону Открытого шоссе. Дублер Ярославского шоссе реконструировали, вдоль проспекта Мира в районе развязки обустроили переходно-скоростные полосы. Проезд Серебрякова от проспекта Мира до улицы Вильгельма Пика расширили с двух до трех полос движения в каждом направлении.

В районе жилых кварталов у станции МЦК Ростокино установили шумозащитные экраны.

До конца года планируется завершить реконструкцию двух подземных пешеходных переходов. Один находится на Ярославском шоссе, возле д. 2, корп. 1, второй – на проспекте Мира, д. 222, стр. 1.

По словам заместителя Мэра Москвы в Правительстве Москвы по вопросам градостроительной политики и строительства Андрея Бочкарёва, открытие участков позволит создать новую транспортную связь от Открытого шоссе до проспекта Мира, исключив тем самым необходимость объезда через Белокаменное шоссе, Ростокинский проезд, улицы Бориса Галушкина и Краснобогатырскую.

«Кроме того, будет обеспечена дополнительная связь между САО и СВАО, улучшится транспортная доступность районов Метрогородок, Богородское, Гольяново, Сокольники, Свиблово, Ярославский, Ростокино, Останкинский, Алексеевский и Бабушкинский. Перераспределение транспортных потоков поможет увеличить пропускную способность Открытого и Ярославского

шоссе, проспекта Мира, северо-востока МКАД, улиц Сельскохозяйственная, Енисейская и проезда Серебрякова», – уточнил Бочкарёв.

Что еще строится?

Всего на СВХ будет построено порядка 120 км дорог, 80 эстакад, мостов и тоннелей и 21 пешеходный переход. Готовность СВХ оценивается в 80%: построено восемь из 11 участков магистрали, включая 62 эстакады, тоннель, мост, три путепровода и 14 пешеходных переходов.

«Северо-Восточная хорда является крупнейшей городской магистралью. Она соединяет семь крупных вылетных магистралей и 15 улиц, проходит от Бусиновской до Косинской развязки, от Санкт-Петербургской платной дороги до строящейся трассы на Казань», – сказал Мэр Москвы Сергей Собянин.

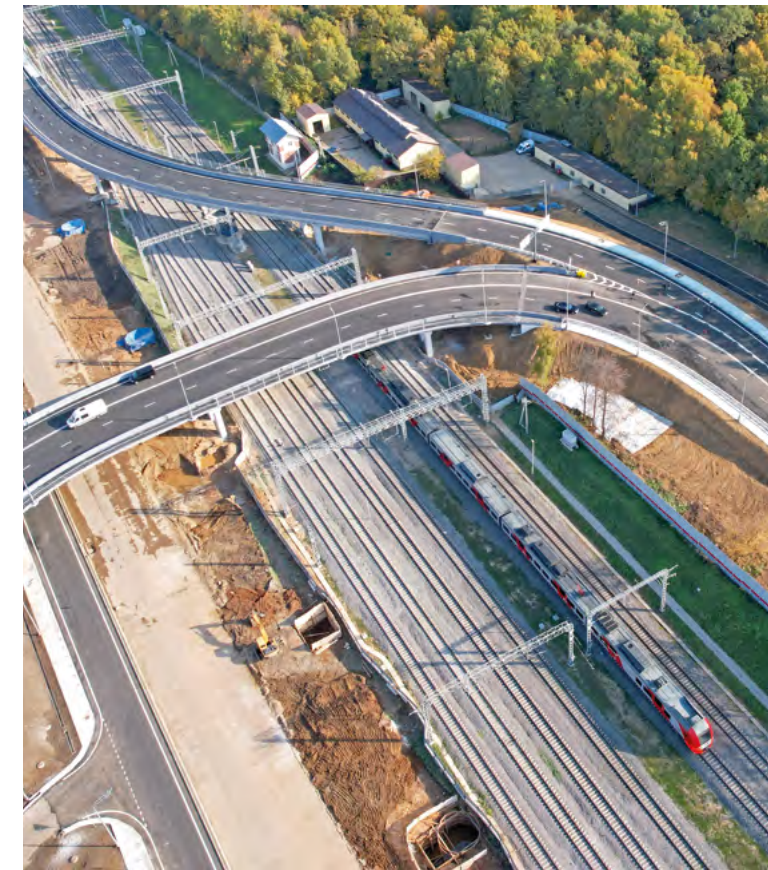
В черте города осталось достроить один участок СВХ, который соединит Дмитровское шоссе с Ярославским. Он считается одним из самых сложных. Здесь появятся 22 км дорог, 10 транспортных сооружений – два путепровода, четыре эстакады, четыре моста, а также два подземных пешеходных перехода в районе станции МЦК Ботанический сад и в Сигнальном проезде, д. 16, стр. 1.

«Ведутся активные работы по возведению моста через реку Лихоборку. К концу осени планируется закончить работы на Суколовском путепровode, который находится в высокой степени готовности. Также продолжается надвигка пролетных строений эстакады на участке съезда с СВХ в сторону Алтуфьевского шоссе», – рассказал Глава столичного Стройкомплекса Андрей Бочкарёв.

По словам генерального директора группы компаний «Моспроект-3» Анны Меркуловой, уникальные условия на этом участке потребовали от инженеров разработки нестандартных решений – возведения протяженного пролетного строения над путями МЦК без остановки движения.

«Эстакада основного хода длиной 2,4 км пересекает пути сразу двух направлений Московской железной дороги и проходит вдоль МЦК, а на полукилометровом отрезке это инженерное сооружение полностью накрывает третий путь МЦК. Чтобы обеспечить бесперебойное движение на важном для мегаполиса виде транспорта, наши специалисты предусмотрели переустройство ж/д путей по временной схеме. На период строительства составы переведены на специально проложенный путь. Таким образом, пролетное строение удастся оперативно возвести в безопасных условиях», – уточнила Анна Меркулова.

Участок от Дмитровского до Ярославского шоссе планируется достроить уже в следующем году, а два сравнительно небольших участка за МКАД – в 2023-м. Тогда Северо-Восточная хорда заработает в полном объеме – от новой трассы на Санкт-Петербург до будущей трассы на Казань. 📍





Андрей Бочкарёв,
заместитель Мэра Москвы в Правительстве
Москвы по вопросам градостроительной
политики и строительства

**Поздравляю коллектив и ветеранов холдинга
«Мосинжпроект» с днем рождения вашей организации!**

На протяжении десятилетий «Мосинжпроект» играет колоссальную роль в жизни столицы. За этот период из стен института вышли проекты десятков тысяч километров инженерных сетей, тысяч километров автомобильных дорог, многих сотен транспортных сооружений и пешеходных переходов. Специалисты компании спроектировали ряд знаковых объектов Москвы, среди которых самые сложные развязки, тоннели и эстакады московских радиальных, кольцевых и хордовых магистралей.

Новое время поставило перед вашим холдингом новые масштабные задачи. В 2011 году «Мосинжпроект» стал оператором программы строительства новых линий метро, транспортно-пересадочных узлов. За последнее десятилетие специалисты компании разработали проекты реконструкции вылетных магистралей столицы. «Мосинжпроект» блестяще справился с реализацией знаковых градостроительных проектов столицы – реконструкцией главной арены чемпионата мира по футболу-2018 – стадиона «Лужники», строительством Дворца гимнастики. Построенные вами парк и концертный зал «Зарядье», здание «Геликон-оперы» стали любимыми объектами отдыха и досуга москвичей и приезжающих в столицу туристов.

На «Мосинжпроект» всегда можно положиться. Ваш коллектив работает надежно, быстро и качественно. От всей души желаю всем, кто связал свою профессиональную деятельность с работой холдинга, крепкого здоровья, удачи, новых интересных проектов и успехов в вашей непростой и очень нужной людям работе.



Юрий Кравцов,
генеральный директор АО «Мосинжпроект»

Уважаемые коллеги!

Инжиниринговому холдингу «Мосинжпроект» исполняется 63 года. От всей души поздравляю вас с этим событием!

В первые десятилетия своей истории «Мосинжпроект» обеспечивал инженерными сетями новые районы Москвы. Сегодня наш холдинг – ключевой оператор московских градостроительных программ. Мы активно работаем в нескольких направлениях – это метрополитен, дороги, инженерные сооружения, развитие территорий ряда крупных градостроительных проектов.

«Мосинжпроект» прочно утвердился в качестве флагмана отечественного метростроения. Мы уже ввели 51 станцию Московского метрополитена. По поручению Мэра Москвы и руководства Стройкомплекса продолжаем создавать крупнейшее в мире метрокольцо – Большую кольцевую линию. В этом году мы открыли две новые станции и готовимся установить рекорд в истории столичного метро – одновременно запустить еще 10 станций.

Мы участвуем в реализации ключевых дорожных проектов – создании системы хордовых магистралей и транспортного каркаса Новой Москвы, формировании улично-дорожной сети территорий бывшей промзоны «ЗИЛ» и административно-делового центра «Коммунарка». Мы создали знаковые объекты столицы, такие как Дворец гимнастики и парк «Зарядье». Сейчас строим один из крупнейших в мире космических центров. Наши проекты улучшают облик Москвы и делают жизнь миллионов москвичей и гостей столицы более комфортной. Наши компетенции по созданию городов «под ключ» востребованы регионами. Специалисты холдинга уже проектируют крупное общественное пространство в Магнитогорске. А теперь «Мосинжпроект» будет участвовать в развитии транспортной системы Екатеринбурга.

Интерес к холдингу растет и в России, и в мире. Наши проекты являются финалистами и победителями престижной премии MIPIM Awards. В 2021 году «Мосинжпроект» поднялся на 9 позиций по сравнению с 2020 годом в международном рейтинге ENR's 2021 Top 250 Global Contractors – 114-е место среди 250 крупнейших строительных компаний мира. «Мосинжпроект» находится на переднем крае развития и применения инноваций в проектировании и строительстве. Мы являемся лидерами по внедрению технологий информационного моделирования и продолжаем активно развивать наш центр компетенций BIM.

Уверен, что с каждым годом мы будем улучшать наши показатели и реализовывать все более интересные и важные проекты. Более 16 тысяч сотрудников «Мосинжпроекта» – это сплоченная команда профессионалов. Вам по плечу решить задачи любой сложности! Желаю счастья и удачи, здоровья и благополучия вам и вашим близким!



Большая спортивная арена «Лужники» – крупнейший стадион России

81 тыс. зрителей

Главная площадка чемпионата мира по футболу-2018



Дворец гимнастики Ирины Винер-Усмановой – самый большой центр гимнастики в мире



Победитель международной премии MIPIM Awards



Национальный космический центр – будущий крупнейший в мире центр космической отрасли

Общая площадь комплекса зданий – **250 000** кв. метров



«Зарядье» – первый за 70 лет новый парк в центре Москвы

Ежегодно посещают

Специальный приз жюри международного конкурса MIPIM Awards **12** млн человек

В Московском концертном зале «Зарядье» установлен **самый большой в столице орган на 85 регистров**

«МОСИНЖПРОЕКТ» проектирует и строит ключевые дорожные объекты Москвы

В их числе – участки будущей системы хордовых магистралей

Хорды на 20% эффективнее кольцевых автодорог



ЗА СВОЮ ИСТОРИЮ «МОСИНЖПРОЕКТ» УЧАСТВОВАЛ В СОЗДАНИИ: **6000** км дорог

Более **100** мостов и эстакад



Свыше **300** подземных и надземных пешеходных переходов



ИНЖИНИРИНГОВЫЙ ХОЛДИНГ – лидер отечественного метростроения

Построено свыше **105** км линий метро

открыты **51** новая станция **11** электродепо

«Мосинжпроект» создает самое длинное в мире метрокольцо – Большую кольцевую линию

70 км



Пассажиры уже принимают **12 станций**
В 2021 году на БКЛ впервые в истории московского метро одновременно открываются **10 станций**

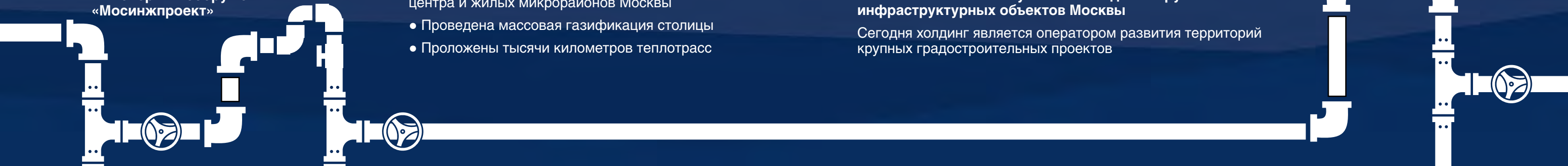
28 октября 1958 года – образован Институт по изысканиям и проектированию инженерных сооружений «Мосинжпроект»

При его участии:

- Разработаны схемы электроснабжения центра и жилых микрорайонов Москвы
- Проведена массовая газификация столицы
- Проложены тысячи километров теплотрасс

«МОСИНЖПРОЕКТ» – участник создания крупнейших инфраструктурных объектов Москвы

Сегодня холдинг является оператором развития территорий крупных градостроительных проектов



История «Мосинжпроекта» тесно связана с историей Москвы. В конце 1950-х годов в столице началась массовая застройка новых территорий, возникла необходимость в организации, которая способна осуществлять комплексное проектирование для строительства инженерных сооружений и создания сети подземных коммуникаций.

Институт по изысканиям и проектированию инженерных сооружений «Мосинжпроект» был образован 28 октября 1958 года решением исполкома Моссовета.

С момента своего основания компания ориентировалась на проекты подземного строительства, постоянно совершенствуя профессиональные навыки своих специалистов и преумножая накопленный опыт.

Сейчас холдинг участвует в реализации масштабного проекта по созданию Большой кольцевой линии метро, которая станет самым протяженным кольцом в мире. Кроме того, компания активно работает над проектами строительства Рублёво-Архангельской и Бирюлёвской линий, дорожных объектов и развивает систему транспортно-пересадочных узлов Москвы.

Среди флагманских объектов холдинга: Большая спортивная арена «Лужники», парк «Зарядье» с многофункциональным концертным комплексом, театр «Геликон-опера», Дворец гимнастики Ирины Винер-Усмановой в Лужниках и многие другие.

Холдинг не только разрабатывает вопросы, связанные непосредственно со строительной и инжиниринговой деятельностью, но и занимается проектами по улучшению эффективности строительной отрасли столицы в целом, а также применяет свой опыт на региональном и международном уровнях.

Сегодня «Мосинжпроект» является лидером строительного рынка столицы и одним из крупнейших инжиниринговых холдингов России. В группу компаний входят несколько десятков строительных и проектных организаций и более 16 000 высококлассных специалистов, в основе работы которых лежат многолетний опыт и инновационные технологии.



МОСИНЖПРОЕКТ

ИНЖИНИРИНГОВЫЙ ХОЛДИНГ В ЛИЦАХ



Сергей Вдовин,
заместитель генерального директора по инжинирингу

«Мосинжпроект» – одна из крупных холдинговых компаний столицы, которая предоставляет услуги в области проектирования, строительства, управления инфраструктурными объектами, в том числе метростроения.

Руководство города поставило задачу – организовать на базе «Мосинжпроекта» крупнейшую инжиниринговую компанию в стране, используя для этого весь успешный зарубежный опыт, одновременно расширяя диапазон оказания услуг.

Поскольку я ранее работал в крупных отечественных и зарубежных компаниях в данной сфере, мне предложили участвовать в реализации этой грандиозной задачи, и я дал согласие.

Наше направление – одно из наиболее важных в сфере деятельности компании – инжиниринг. Он подразумевает организацию процессов оказания разносторонних услуг потенциальным заказчикам, а именно: в управлении процессами создания объектов, в проектировании, в строительстве, в поставках, консалтинге, маркетинге, предпроектных проработках.

Я хочу пожелать коллективу успехов в этом начинании, увеличения компетенций, обновления в техническом и образовательном плане, внедрения прогрессивных решений во все области деятельности холдинга.



Константин Гусев,
заместитель генерального директора по управлению поставками

Я решил присоединиться к команде холдинга «Мосинжпроект», потому что это компания, которая реализует масштабные проекты, в том числе государственной важности. Результатами нашего строительства пользуются миллионы людей – не только москвичи, но и жители всей России. Все наши объекты становятся неотъемлемой частью жизни горожан. Вторая причина, по которой я решил связать свою жизнь с «Мосинжпроектом» – это команда его профессионалов и единомышленников.

Работа в холдинге «Мосинжпроект» дает возможность реализовывать интересные амбициозные проекты, которые позволяют повысить эффективность работы компании и всей строительной отрасли.

Поздравляю любимую компанию с днем рождения! «Мосинжпроекту» я бы хотел пожелать еще больше новых сложных проектов, выхода на региональные и международные рынки.

Своим коллегам я желаю терпения и мудрости на период прохождения этапа трансформации системы управления. Этот проект изменений позволит сделать нашу работу эффективнее и даст возможность нам всем найти баланс между работой и личной жизнью.



Владимир Доровский,
заместитель генерального директора по качеству, охране труда,
промышленной безопасности и охране окружающей среды

Компания «Мосинжпроект» ставит перед собой четкие амбициозные цели, и для каждого сотрудника престижно участие в решении поставленных задач. Одна из них – выстроить системы международного уровня в нашем направлении, поскольку холдинг является лидером отрасли, с него берут пример.

В зоне моей ответственности находятся направления «Качество», «Охрана труда», «Промышленная безопасность» и «Охрана окружающей среды». Качество заключается в выстраивании системы менеджмента во всем инжиниринговом холдинге «Мосинжпроект».

Сегодня в компании реализуется ряд проектов в области охраны труда. Это модульные лестницы, леса, подмости, квалификационная маркировка касок сотрудников на строительной площадке, редизайн специальной формы одежды и средств индивидуальной защиты.

Любая компания строится не на деньгах, а на людях. Поэтому одной из важных целей холдинга является сохранение жизни и здоровья сотрудников в процессе их трудовой деятельности. Люди – это главная ценность.

Мы должны быть реалистами, внедряя интегрированную систему менеджмента качества, охраны труда, окружающей среды, промышленной безопасности.

Нам необходимо ставить реалистичные цели – планомерное снижение травматизма на всех строительных площадках, выстраивание прозрачной и четкой системы управления.

Поздравляю всех с днем рождения нашего холдинга! В первую очередь хотел бы пожелать коллегам простого человеческого счастья, а «Мосинжпроекту» – роста, достижения поставленных целей.

Желаю каждому сотруднику, чтобы он проникся одной мыслью: компанию мы строим здесь и сейчас, а завтра будем пожирать плоды того, что сделали сегодня.



Антон Жиганов,
заместитель генерального директора по стратегии и развитию бизнеса

Москва – один из самых динамично развивающихся мегаполисов мира, по качеству городской среды он входит в тройку лидеров. За последние 10 лет российская столица переживает, наверное, самую масштабную и качественную трансформацию в своей истории. И холдинг «Мосинжпроект» – неотъемлемая часть этой трансформации.

Что может быть лучше возможности внести собственный вклад в развитие города, в котором ты живешь! И поэтому, когда мне поступило предложение присоединиться к команде «Мосинжпроекта», я не раздумывая согласился.

Я отвечаю за внешнее и внутреннее развитие компании. Первое – это продвижение «Мосинжпроекта» за пределами столицы и на мировом уровне. Второе – все внутренние изменения, которые направлены на улучшение показателей нашей работы для заказчиков: городских властей, метрополитена и горожан.

Сегодня мы начали активное продвижение на новые рынки – в регионы России, а также за рубеж, на Ближний Восток. Компания уже получила предварительные квалификационные разрешения от местных заказчиков для работы на этих рынках.

Холдинг «Мосинжпроект» постоянно развивается и очень динамично меняется. В компании особое внимание уделяют вопросам качества, охраны труда, промышленной безопасности и экологии, активно внедряют передовые инструменты проектного управления, инициативы по повышению культуры строительных работ и их технологичности.

Кроме того, развернута программа цифровой трансформации, которая позволит упростить значительное количество процессов и повысить эффективность деятельности организации. Наша общая задача – реализовать самые амбициозные планы развития города, а также войти в верхние строчки рейтинга Engineering News Record (ENR) – это мировой список самых успешных инжиниринговых компаний.

Для меня «Мосинжпроект» – это в первую очередь люди. Истории вызовов, преодолений и успехов. Специалисты, которые каждый день работают как одна команда на строительных площадках под и над землей, все, кто поддерживает основную деятельность в общехозяйственных службах. Важен вклад каждого в общее дело.

Главное – помнить о миссии «Мосинжпроекта», о том, что именно мы строим настоящее и создаем будущее для страны, города и его жителей, для наших семей и близких. И нести эту миссию можно только в том случае, если получаешь удовольствие от дела, которым занимаешься.

Поэтому я хочу пожелать всем нам искренней любви к общему делу, взаимного уважения и постоянного стремления делать все вокруг лучше. Каждый день и всегда. С днем рождения, «Мосинжпроект»!



Григорий Мазитов,
заместитель генерального директора по кадровой политике

«Мосинжпроект» уже на протяжении десяти лет является одной из ведущих инженерно-строительных компаний в Москве и на всей территории Российской Федерации, реализуя масштабные инфраструктурные, и не только, проекты, которые значимы для улучшения жизни горожан.

Как руководитель блока кадровой политики, я отвечаю за профессионализм наших сотрудников, их комфорт и благополучие. А главное – за эффективную работу.

Сейчас мы реализуем проект по трансформации нашей компании – переходим на обновленную операционную модель, на проектное управление, которое соответствует лучшим международным и российским практикам.

Эта трансформация позволит реализовывать задачи в более сжатые сроки с лучшим качеством. Кроме того, переход на новую операционную модель даст возможность работникам более прозрачно понимать свои карьерные перспективы в компании – то, с кем они взаимодействуют, кто является их визави из того или иного подразделения при реализации проекта.

Перспективные задачи HR-команды на 2022 год – внедрение новой системы мотивации, грейдирования, разработка модели компетенций, инструментов их оценки. В ближайшем будущем мы приступим к реализации большой задачи – подготовке инструментов оценки знаний, навыков по рабочим специальностям и инструментов по обучению рабочих наших дочерних обществ и субподрядных организаций.

Одна из глобальных задач, которая стоит перед нами, – войти в десятку в рейтинге ENR'S Top 250 Global Contractors, чтобы начать конкурировать с компаниями, которые работают на инженерно-строительном рынке по всему миру.

В этом году «Мосинжпроекту» исполняется 63 года. Пусть это не юбилей, но для компании – большая, значимая дата. Благодаря нашим работникам, которые являются золотым резервом холдинга, нам по силам реализация любого проекта в строительной отрасли. Выполняя работу на высочайшем профессиональном уровне, наша организация много лет демонстрирует безукоризненные компетенции персонала.

Нашему холдингу я хочу пожелать, чтобы мы продолжили реализовывать значимые проекты. А коллективу желаю благополучия, крепкого здоровья, новых профессиональных побед и развития собственных компетенций.



Дмитрий Чиркин,
заместитель генерального директора по экономике и финансам

Связать свою карьеру с холдингом «Мосинжпроект» я решил, поскольку меня весьма воодушевила цель, которую в свое время поставил заместитель Мэра Москвы Андрей Бочкарёв – войти в топ мировых строительных компаний. У «Мосинжпроекта» прекрасная база и огромный опыт, который легко трансформируется и расширяется на различные отрасли, поэтому я уверен, что эта задача вполне достижима.

Сейчас я курирую блок экономики и финансов, в него входит как управление денежными средствами, так и экономикой проектов «Мосинжпроекта».

Наши основные задачи в ближайшие годы – повысить эффективность холдинга и группы компаний «Мосинжпроект» и быть готовыми выйти на внешних подрядчиков вне контура российской столицы.

Для этого мы перестраиваем внутренние процессы таким образом, чтобы быть конкурентоспособными на внешнем рынке. Уверен, что мы сможем добиться значимых результатов в ближайшие три-четыре года.

«Мосинжпроект» – это прежде всего компания, основным ресурсом которой являются люди. Поэтому важно пожелать всем сотрудникам, коллегам, друзьям, работающим в холдинге, здоровья, успехов, профессионального роста, который приведет к росту компании. С днем рождения!



Максим Шмаль,
заместитель генерального директора по операционной деятельности

Предложению начать работу в «Мосинжпроекте» я приятно удивился, поскольку это для меня был новый вид деятельности – строительство подземных сооружений. Мне стало интересно именно с профессиональной точки зрения.

Участие «Мосинжпроекта» в создании современного облика российской столицы – почетная миссия. Уже сейчас я не без гордости показываю детям и внукам станции метро, которые построены с участием нашей компании и в которых есть и мой вклад.

Под моим управлением находятся дивизионы, которые занимаются строительством метро, дорожных и общегражданских объектов.

Важнейший из всех объектов на сегодня – Большая кольцевая линия (БКЛ) метро: в этом году мы вводим девять новых станций и одну реконструированную – «Каховскую».

Не менее масштабный проект – возведение Национального космического центра. Это уникальное высотное здание, НКЦ станет гордостью нашего отечественного градостроения.

Помимо этого, необходимо отметить строительство важных транспортных коммуникаций: Северо-Восточной хорды, Южной рокады – то, чем занимается дивизион южного строительства. Безусловно, все эти проекты имеют огромное значение для системы хордовых магистралей Москвы и ее внешнего облика.

Ближайшие планы компании связаны с завершением реализации проекта Большой кольцевой линии метро, которая будет самой длинной в мире – более 70 км. В следующем году мы планируем завершить это строительство. Также в планах – начало создания двух новых линий – Рублёво-Архангельской и Бирюлёвской, которые свяжут отдаленные районы города с центром.

Я поздравляю всех коллег с днем рождения холдинга. Желаю верить в компанию, в себя, развиваться вместе с холдингом, а также надолго связать свою жизнь с «Мосинжпроектом», потому что планы у нас грандиозные – на долгие годы.

Всем желаю быть здоровыми, жить полноценно и красиво. Не забывать, что кроме работы существуют еще такие радости, как любовь, дети, путешествия, хорошие впечатления. Поэтому наслаждайтесь жизнью, запасайтесь энергией и сохраняйте здоровье! Мы хотим, чтобы в нашей компании работали жизнерадостные и здоровые люди! От таких людей и отдача намного больше!



Тагир Галимов,
исполнительный директор –
руководитель дивизиона
«Гражданское
строительство»

«Мосинжпроект» – крупнейший холдинг Москвы и России, внедряющий новые и действительно очень интересные и серьезные технологии на своих объектах. Здесь у меня есть возможность участвовать в трансформации компании, выводить ее на новую ступень работы совместно с командой профессионалов высочайшего уровня.

Я возглавляю дивизион гражданского строительства, который занимается реализацией крупнейших проектов в городе. Сейчас мы плотно занимаемся такими объектами, как Национальный космический центр и многофункциональный центр «Мнёвники», который станет центральным офисом АО «Мосинжпроект». Кроме того, мы рассчитываем на то, что столица предоставит нам возможность участвовать в других проектах – больших и уникальных.

Весь наработанный опыт создания транспортных объектов в Москве мы планируем применять в других регионах. В Магнитогорске наша компания стала генеральным проектировщиком крупного и важного объекта – общественного пространства «Притяжение». Это один из наиболее масштабных строительных проектов России, который призван сформировать комфортное общественное пространство для жителей и гостей города. Кроме того, мы заключили соглашение о развитии транспортной системы с администрацией Екатеринбурга.

Также намерены сотрудничать не только с городами-миллионниками, но и с теми, где сможем создать новые объекты, выполнить комплексную застройку территорий, поделиться опытом реализации крупных градостроительных проектов.

Всем коллегам я хотел бы пожелать в первую очередь здоровья, а также успехов и продвижения. Компании «Мосинжпроект» желаю развития – планомерного и поступательного. Я считаю, что холдингу и нашей команде любые задачи по плечу.



Валерий Кивлюк,
исполнительный директор –
руководитель дивизиона
по строительству метро

Моя производственная деятельность началась в 1987 году именно на объектах московского метрополитена. Затем я занимался мостостроением, трудился в нефтегазовой отрасли, но вскоре вновь вернулся к строительству метро, и меня пригласили в «Мосинжпроект». Я с удовольствием согласился здесь работать, ведь проекты, которыми занимается компания, действительно масштабные.

В «Мосинжпроекте» я курирую все, что связано со строительством метрополитена. Сейчас наш главный мегапроект – Большая кольцевая линия метро. Кроме того, мы занимаемся продлением Калининско-Солнцевской ветки до аэропорта Внуково и Люблинско-Дмитровской линии до «Физтеха». Планы не менее масштабные – это строительство двух линий столичного метрополитена: Рублёво-Архангельской и Бирюлёвской.

Метростроение идет в ногу со временем, мы применяем новые технологии на наших объектах, используем современные инженерные системы, оснащаем линии и станции инновационными продуктами. Интересные решения применяются и в технологиях строительного монтажа работ, которые мы проверяем. Например, появились технологии автоматизированного мониторинга, когда деформацию здания можно увидеть на телефоне. Все новшества мы сразу внедряем.

«Мосинжпроект» обладает большими компетенциями, именно поэтому мы просто обязаны развивать строительную отрасль, начиная с нормативной базы и заканчивая новыми технологиями. Холдинг сейчас занимает лидирующее место, и этими возможностями мы должны не только пользоваться сами, но и сделать так, чтобы плоды нашей деятельности использовались в отрасли.

Я желаю «Мосинжпроекту» новых интересных проектов, а коллегам – здоровья, ведь в наше время это главное. Также хотелось бы пожелать сотрудникам благополучия в семье, а на работе мы постараемся сделать все, чтобы наша деятельность была интересной и масштабной.



Павел Хижняков,
исполнительный директор – руководитель дивизиона «Дорожное строительство»

Холдинг «Мосинжпроект» в последние годы реализует самые крупные инфраструктурные проекты столицы и ближнего Подмосковья. Хордовая система скоростных магистралей, состоящая из Юго-Восточной, Северо-Восточной, Северо-Западной хорд и Южной рокады, соединит все крупные районы столицы и внесет колоссальный вклад в улучшение транспортной доступности для жителей мегаполиса.

Я пришел в «Мосинжпроект», потому что компания занимается крупными структурными объектами, один из которых и есть хордовая система. В свое время, работая в иностранных организациях и в крупных федеральных проектах, я получил опыт строительства скоростных магистралей, который хотел бы применить в качестве сотрудника холдинга.

Дороги сложно создавать в таких мегаполисах, как Москва. Здесь концентрация сетей и жилой застройки настолько высокая, что стоимость работ возрастает за счет выноса коммуникаций, процесса переселения жителей и других сопутствующих мероприятий.

Для российской столицы дорожное строительство – одно из приоритетных. Если брать советский опыт, то дороги Москвы рассчитывались на большое количество транспорта, так как считалось, что личных автомобилей много не будет. Поэтому протяженность улично-дорожной сети у нас намного ниже, чем в ведущих мегаполисах мира.

После создания системы хордовых магистралей мы серьезно улучшим доступность всех районов города для жителей мегаполиса. Также есть планы разработать новые амбициозные проекты строительства дорог, которые свяжут Москву с областью.

Уважаемые коллеги, поздравляю вас с днем рождения холдинга «Мосинжпроект». Желаю всем нам новых интересных проектов, продуктивных дней, пусть нам сопутствуют удача, успех и не покидают энтузиазм и силы!



Константин Маслаков,
генеральный директор
ООО «МИП-Строй № 1»

«Мосинжпроект» – это богатый опыт строительства и реальные достижения.

В «Мосинжпроекте» меня привлекла масштабность и грандиозность задач, которые реализуются в городе. Быть сопричастным к этим замечательным и знаменательным проектам – для меня не только вызов, но и большая честь.

В качестве члена команды «Мосинжпроекта» я возглавляю дочернюю структуру «МИП-Строй № 1» – это компания с историей и потенциалом. Ее задача – реализовать все ключевые инфраструктурные проекты холдинга: строительство дорог, мостов, метро.

За плечами компании – участие в создании таких знаковых объектов, как реконструкция Большой спортивной арены «Лужники» и «Геликон-оперы», строительство парка и многофункционального концертного зала «Зарядье». Сегодня заняты на строительстве Национального космического центра – это флагманский проект не только для нашей организации, но и для всего города.

В «МИП-Строй № 1» трудится порядка 6 тысяч сотрудников – это не только работоспособная организация, но и большая дружная семья.

Наши планы на ближайшее будущее – завершение строительства Большой кольцевой линии метро: в этом году – юго-западного участка, в следующем году – восточного. В перспективе мы, безусловно, готовы к реализации еще более масштабных проектов.

Мне приятно поздравить всех коллег с этой замечательной датой «Мосинжпроекта» – 63 года. С одной стороны, она уже значимая, но на самом деле это только начало большого длинного пути.

В первую очередь я хочу пожелать всем здоровья, счастья, стабильности и уверенности в завтрашнем дне, а еще – чувствовать силу компании!

С днем рождения, «Мосинжпроект»!



Владимир Тронза,
генеральный директор
ООО «МИП-Сервис»

На сегодняшний день «Мосинжпроект» является крупнейшей строительной компанией, которая стоит в авангарде всего Строй-комплекса Москвы. Поэтому для меня работать здесь – большая честь. Я с удовольствием принял приглашение присоединиться к команде холдинга, горжусь этим и считаю,

что наша компания способна на многое.

«МИП-Сервис» – это дочерняя компания «Мосинжпроекта». На нас возложен весь объем работ по разработке, перевозке и утилизации грунтов на всех объектах, которые относятся к группе компаний. Это блоки метро, дорожного и гражданского строительства. Производственная программа на 2022–2025 годы ставит перед нами довольно амбициозные планы, включающие не только значительное увеличение объемов основной производственной деятельности, но и освоение новых направлений.

Всему коллективу «Мосинжпроекта» хотелось бы пожелать дальнейшего развития компании, больших производственных успехов и здоровья в наше нелегкое время коронавирусной пандемии. И главное – не останавливаться на достигнутом, идти вперед, решать еще более масштабные задачи на благо жителей нашей столицы.



Станислав Павлик,
управляющий директор ООО «Организатор»

До недавнего времени я работал на строительстве нефте- и газоперерабатывающих станций, а также в отрасли нефтехимического производства. Когда поступило предложение присоединиться к команде «Мосинжпроекта», я не сомневался в принятии решения, так как знал, что этот холдинг является лидером в возведении объектов метро, дорог и одним из крупнейших ЕРС-подрядчиков не только в масштабах Москвы, но и всей России.

В составе «Мосинжпроекта» мне захотелось внести свой вклад в строительство знаковых объектов города, применив собственный опыт и знания.

Работая в строительной отрасли, ты понимаешь, что стройка – это живой организм, то, что оставляет след в твоей жизни, о чем можно рассказать своим детям. Проходя мимо какого-то объекта или станции метро, с гордостью можешь отметить, что здесь есть частичка твоего труда, а проезжая по дороге, знать, что ты принимал участие в ее создании. И таких объектов в моем арсенале уже накопилось множество.

Я работаю управляющим директором в ООО «Организатор», а функции исполнительного органа осуществляет компания «МИП-Строй №1».

«Организатор» – довольно взрослая компания, в прошлом году ей исполнилось 25 лет, за ее плечами – большая интересная история. Ранее в качестве технического заказчика она выполняла строительство Третьего транспортного кольца (ТТК), реконструкцию МКАД, прокладку там всевозможных тоннелей. Под руководством этой организации возводились такие знаковые объекты, как Живописный мост.

Но сегодня «Организатор» уже не является техническим заказчиком, а выступает в роли генерального подрядчика. Ключевые проекты – реконструкция набережной Марка Шагала, строительство участков Юго-Восточной хорды и Южной рокады.

Главное в работе для меня – ответственность за результат труда компании, потому что, добросовестно осуществляя свою деятельность в «Организаторе», ты поддерживаешь положительную репутацию «Мосинжпроекта».

В день рождения холдинга хочу пожелать компании новых больших проектов, стабильности в работе, а коллегам – реализации творческих планов, собственных амбиций, устремлений и надежд.

С днем рождения, «Мосинжпроект»!



Рустам Черкесов,
генеральный директор ООО «Институт Мосинжпроект»

«Мосинжпроект» – крупный инжиниринговый холдинг, перед которым стоят грандиозные планы по реализации градостроительных задач.

В холдинг я пришел в 2015 году, в проектный блок, для выполнения задачи по проектированию метрополитена. Под моим руководством в полном объеме была разработана проектная документация по Большой кольцевой линии метро, впервые в Москве запроектированы двухпутные тоннели подземки на Некрасовской ветке с применением тоннелепроходческих механизированных комплексов диаметром 10 метров, которые уже успешно построены и введены в эксплуатацию. Сегодня «Мосинжпроект» не только технический заказчик и генпроектировщик, холдинг сумел развить собственные силы и в проектировании, и в строительстве.

Институт «Мосинжпроект» является ведущим проектным институтом страны. Его специалистами разработана рабочая документация по западному участку, реконструкции южного участка, пожалуй, самого сложного в составе БКЛ метро, дорожных объектов, среди которых Юго-Восточная, Северо-Восточная, Северо-Западная хорды, Южная рокада, а также одного из крупнейших проектов России – «Притяжение» в городе Магнитогорске.

В его рамках на территории 220 га будет создана благоустроенная парковая зона со спортивным кластером.

К слову, «Притяжение» создается с применением BIM-технологий. Информационное моделирование дает возможность существенно сократить сроки проектирования и подготовить документацию высокого качества для строительства. Оно сейчас активно применяется в проектировании метрополитена. Станции «Кунцевская» и «Терехово», которые не только запроектированы, но и реализованы в кратчайшие сроки – результат работы в BIM, и число подобных объектов будет только расти.

Достижения компании в освоении новых цифровых технологий признаны профессиональным сообществом. Так, в 2021 году ООО «Институт «Мосинжпроект» был признан «BIM-лидером» России по версии крупнейшей компании-разработчика программного обеспечения.

В наших планах – выход далеко за пределы мегаполиса, мы стремимся достойно представлять компанию на федеральном и международном уровнях.

Я хочу поздравить всех коллег и компанию «Мосинжпроект» с днем рождения. Желаю всем коллегам здоровья, успехов в работе и достижения поставленных целей!

В ТРЕНДЕ МЕГАПОЛИСОВ — КОМФОРТ И УНИКАЛЬНОСТЬ

В СОВРЕМЕННОЙ МОСКВЕ
СОЗДАЕТСЯ ВЫСОКОКАЧЕСТВЕННАЯ
И МУЛЬТИФУНКЦИОНАЛЬНАЯ ГОРОДСКАЯ СРЕДА

На протяжении последних 10 лет Москва ликвидирует дисбаланс в городской застройке, увеличивая темпы развития транспортной и социальной инфраструктуры. О том, как город формирует высококачественную и multifunctional среду для жизни, «Инженерным сооружениям» рассказала директор Института Генплана Москвы Татьяна Гук.

● **Елизавета Бондаренко**



› Татьяна Николаевна, как создается сбалансированный проект планировки территории для Москвы? Что в него должно входить и какая основная цель таких проектов?

– Главная цель любого проекта – создание современных, функциональных городских пространств и при этом бережное сохранение сложившегося облика московских районов. Поэтому сбалансированный проект обязательно предполагает не только строительство жилья, но и создание рабочих мест, объектов социальной инфраструктуры, новых улиц, организацию парковых и благоустроенных зон на рассматриваемой территории, максимально внимательное отношение к истории района.

Сегодня важнейший градостроительный тренд – качественное улучшение городской среды и соблюдение принципов концепции «город в городе», таких как доступность и комплексность проекта.

› Какие аспекты учитывают при проектировании городской территории? Каким объектам сейчас уделяется больше внимания, чем 10 лет назад?

– Градостроительное развитие столицы определяется видением руководства города, Комитетом по архитектуре и градостроительству. И сегодня Москомархитектура ставит перед нами задачу комплексного развития территорий. А такое развитие, грамотное городское планирование невозможно без понимания архитектурных, экономических, экологических, инженерных и других аспектов.

В начале 2000-х годов существовал дисбаланс в развитии города, наблюдался перекокс в сторону строительства жилья. Последние 10 лет этот дисбаланс ликвидируется – наращиваются темпы строительства транспортных объектов, развивается система общественного транспорта, появляются крупные спортивные сооружения, создаются озелененные общественные пространства. Согласно градостроительной политике Правительства Москвы, территории города получают не только жилую функцию, но и многие другие, что помогает уравновесить тренды предыдущих лет.

Настоящее время – это время создания в городе высококачественной и multifunctional среды. И сегодня, когда стартовала программа реновации жилищного фонда, опыт предыдущего десятилетия позволяет нам не допускать прежних ошибок. Проектируемые жилые территории уже насыщены всеми необходимыми функциями, так как работа проектировщиков строится именно на комплексном подходе к преобразованию любой городской территории.

› Сегодня развитие районов Москвы не везде проходит сбалансированно: некоторые районы преуспевают в этом деле лучше остальных. С чем это связано и как город планирует синхронизировать это развитие?

– Сложно сравнивать районы столицы хотя бы потому, что какие-то из них являются московскими на протяжении



долгих лет, десятилетий и даже веков, а какие-то были присоединены к столице относительно недавно.

История возникновения московских районов во многом определяет и задачи по их развитию, и методы их решения. Например, если в центре Москвы с его узнаваемым обликом и плотностью исторической застройки требуется ювелирная работа архитекторов-градостроителей, то на недавно присоединенных территориях главное, что от нас требуется, это соблюдение московских стандартов качества среды. Наша задача при работе с новыми районами – сделать их подлинно московскими, чтобы они выглядели и воспринимались частью столицы и не вызывали ощущения заброшенности. А синхронизировать развитие разных районов и увязать их воедино прежде всего позволяет транспортный каркас города, то есть создание, совершенствование, модернизация транспортной инфраструктуры столицы.

› Как понять, в каких объектах нуждается конкретный район?

– Мы ориентируемся на стратегию градостроительного развития, сформированную Комитетом по архитектуре и градостроительству, стандарты качественной и ком-

фортной городской среды, нормативы проектирования. К тому же знаем, как будет развиваться конкретная территория и прилегающие к ней территории благодаря основополагающим градостроительным документам, которые пишутся на перспективу.

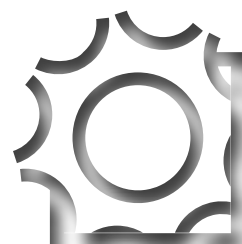
При этом мы находимся в активном диалоге с москвичами. При разработке проектов всегда учитывается мнение жителей, их пожелания и замечания. Электронные общественные обсуждения, организованные Москомархитектурой, – эффективный инструмент взаимодействия города и его жителей, благодаря которому каждый может высказаться по вопросам развития столицы. А мы, градостроители, в свою очередь, теперь можем оперативно информировать жителей о предстоящих изменениях в Москве и сразу же получать от горожан обратную связь по проектам.

› Не означают ли единые стандарты качественной и комфортной городской среды то, что все районы будут одинаковыми?

– Нет. Если в столице везде без исключения будет хорошо с транспортным обслуживанием, будет удобно жить – водить детей в детские сады, школы, гулять с ними

ЦИТАТА

Важнейший градостроительный тренд – качественное улучшение городской среды и соблюдение принципов концепции «город в городе», таких как доступность и комплексность проекта.





в парках, то это не превратит разные районы огромного города в «сделанные под копирку». Единые стандарты качественной городской среды ни в коем случае не отменяют уникальные особенности районов: природу, историческую идентичность, знаковые городские объекты.

Развитие города предполагает индивидуальный подход к каждому проекту. Разнообразие фасадов и их цветовых решений, переменная этажность, типология зданий в целом формируют индивидуальность территории, дают жителям ощущение особенности, неповторимости своего дома и района. Такой подход обеспечивает принципиально новую среду, в которой жители чувствуют себя комфортно и защищенно, это помогает каждому району обрести узнаваемое и привлекательное лицо.

С этой же целью в конце 2020 года Институт Генплана Москвы по инициативе Москомархитектуры провел конкурс на разработку архитектурных решений домов, построенных по программе реновации. По итогам этой работы город получил обширную библиотеку фасадных решений, интересных и при этом релевантных с точки зрения строительства.

› С 2010 года активно ведется реорганизация столичных промзон. Какая роль отведена им в сбалансированном развитии города?

– Преобразование старых промышленных зон – важная стратегическая задача для столицы, благодаря решению которой территории, выключенные из жизни города, должны пережить второе экономическое рождение, получить импульс к развитию.

Уже сейчас мы видим, как на смену крупным промышленным предприятиям в Москве приходят высокотехнологичные «чистые» производства, и этот тренд будет усиливаться. То количество площадей, которое требовалось для крупных промышленных предприятий, будет не нужно для организации современных наукоемких производств, соответствующих всем стандартам безопасной и комфортной среды.

Высвобождающиеся территории промзон могут быть использованы и под размещение жилой застройки, объектов транспорта, социальной инфраструктуры, формирование парковых пространств и так далее. Механизм комплексного



развития территорий позволит создавать на их месте целые микрорайоны с местами для работы и отдыха, социальными и досуговыми центрами.

› Сегодня темпы строительства московского метро бьют рекорды. Например, до конца этого года в столице запланирован ввод девяти станций Большой кольцевой линии. На что в первую очередь обращают внимание специалисты Института Генплана при развитии инфраструктуры вокруг новых станций?

– У любого крупного транспортного проекта есть несколько факторов успеха, его востребованности. В первую очередь, это доступность: пешком, на общественном или личном транспорте дорога должна быть комфортной и беспрепятственной.

Второй важный аспект – безопасность. Не все станции строятся в районах с уже сложившейся средой. Пешеходные переходы, светофоры, освещение, благоустройство – даже если вы идете через промышленную территорию, вы должны чувствовать себя в безопасности.

Если эти требования не будут соблюдаться, люди предпочтут более привычные маршруты, тогда станции БКЛ останутся невостребованными. Поэтому такие проекты планировки всегда предусматривают комплексное благоустройство прилегающих к станциям территорий, организацию непрерывных пешеходных связей, размещение вблизи остановок общественного транспорта, велопарковок и пунктов велошеринга.

› Возвращаясь к теме сбалансированного развития территорий, предлагаю закончить фразу «В городе комфортно жить, если ...»

– ... в этом городе есть все, что требуется, и каждому в нем удобно. Москва – это центр притяжения для миллионов людей именно потому, что город стремится соответствовать запросам всех своих жителей. Люди с разными интересами, разного достатка, из разных социальных и возрастных групп живут в столице, потому что именно здесь им удобно жить, они чувствуют себя востребованными, защищенными и нужными. 🏡



МЕТРО ДО РУБЛЁВКИ ЗАКАЗЫВАЛИ?

**РУБЛЁВО-АРХАНГЕЛЬСКАЯ ЛИНИЯ МЕТРО
ОБЕСПЕЧИТ СКОРОСТНЫМ ТРАНСПОРТОМ ПОЧТИ
800 ТЫС. ПАССАЖИРОВ**

Строительство Рублёво-Архангельской линии метро планируется начать в конце 2021 года. Она соединит деловой центр «Москва-Сити», районы Митино и Строгино, Рублёво-Архангельское и улучшит транспортную ситуацию на ближайших шоссе.

🔗 **Ольга Завершнева**

ПРОЕКТ РУБЛЁВО-АРХАНГЕЛЬСКОЙ ЛИНИИ МЕТРО

ТРАССИРОВКА И НАЗВАНИЕ СТАНЦИЙ МОГУТ БЫТЬ ИЗМЕНЕНЫ



«Северо-запад столицы неплохо обеспечен классическим подземным и новым наземным метро – МЦД-2 (Московские центральные диаметры). Однако Арбатско-Покровская и Таганско-Краснопресненская линии работают в режиме перегрузки. Поэтому приняли окончательное решение – будем строить Рублёво-Архангельскую линию метро», – ранее заявил Мэр Москвы Сергей Собянин.

Новая ветка столичной подземки протянется на северо-запад столицы от станции метро «Шелепиха» до Рублёво-Архангельского. С нее можно будет сделать шесть пересадок – на Большую кольцевую (БКЛ), Арбатско-Покровскую, Калининско-Солнцевскую и Филёвскую линии метрополитена, Московское центральное кольцо (МЦК) и на первый Московский центральный диаметр (МЦД-1 «Белорусско-Савёловский»).

На Рублёво-Архангельской линии будет восемь станций. Сначала построят участок длиной 12,6 км, где расположатся шесть станций (названия могут быть изменены): «Звенигородская», «Карамышевская», «Бульвар Карбышева», «Живописная», «Строгино» и «Липовая Роща». С их запуском улучшится транспортное обслуживание жителей районов Митино, Строгино и Хорошёво-Мнёвники. Для них время в пути сократится в полтора раза.

Участок от «Делового центра» до «Шелепихи» уже построен и пока работает в составе Большой кольцевой линии метро. Строительство от станции «Шелепихи» до «Липовой Рощи» планируется начать до конца 2021 года.

«Сейчас идет разработка проектной документации, необходимой для строительства. По этому участку утвержден проект планировки территории. Параллельно ведутся геодезические изыскания на площадках будущих станций», – отметил руководитель Департамента строительства Москвы Рафик Загуртдинов.

Где расположатся новые станции?

Как пояснили в Москомархитектуре, расположение станций выбиралось исходя из существующей и проектируемой застройки в местах предполагаемого расположения станций, а также максимального охвата проживающих и работающих в зоне прохождения линии, особенно в зоне пешеходной доступности от проектируемых станций метро, включая кварталы района Хорошёво-Мнёвники, попадающие в программу реновации.

Также выбирались наиболее свободные участки для минимального освобождения территории в границах площадок для строительства станционных комплексов.

Так, станция «Звенигородская» расположится в районе Хорошёво-Мнёвники возле пересечения улицы Шеногина, Шелепихинского шоссе и 1-го Силикатного проезда. «Карамышевская» – вдоль улицы Демьяна Бедного на пересечении с проспектом Маршала Жукова.

Далее трасса следует вдоль улицы Демьяна Бедного и улицы Маршала Тухачевского, пересекает улицу Народного Ополчения и подходит к станции «Бульвар Карбышева». Она расположится параллельно улице Маршала Тухачевского напротив бульвара Генерала Карбышева. За станцией предусмотрены тупики для оборота и отстоя составов.

Затем перегонные тоннели следуют параллельно улице Маршала Тухачевского, пересекают улицу Генерала Глаголева, проходят под 86-м кварталом района Хорошёво-Мнёвники, выходят на улицу Паршина, пересекают улицу Живописную и подходят к станции «Живописная», которая расположится вдоль улицы Паршина рядом с учебным спортивно-оздоровительным комплексом «Октябрь».



После чего линия пересекает Москву-реку, Щукинский полуостров, Строгинский затон, прогулочную зону на западном берегу Строгинского залива, пересекает улицу Таллинскую и выходит на станцию «Строгино». Она расположится параллельно существующей станции «Строгино» Арбатско-Покровской линии.

Далее перегонные тоннели идут вдоль Строгинского бульвара, пересекают МКАД и выходят на территорию Московской области, затем тоннели проходят под коммерческо-деловым комплексом «Рублёво», жилой и общественной застройкой «Спутник» и подходят к станции «Липовая Роща». Она расположится на территории Московской области вдоль МКАД, между Новорижским шоссе и территорией общественно-жилой застройки «Спутник». За станцией предусмотрено путевое развитие для оборота и отстоя составов поездов. Ожидается, что пассажиропоток Рублёво-Архангельской линии к 2035 году составит 795 тысяч пассажиров в сутки.

Двухпутные тоннели

Помимо стандартных однопутных тоннелей из-за сложных геологических условий на новой линии планируется сооружение двухпутного. Он пройдет от станции «Бульвар Карбышева» до «Строгино». Использование двухпутного метода проходки повышает безопасность производства.

«Двухпутный тоннель будет включать два перегона – от «Бульвара Карбышева» до станции «Живописная» длиной порядка 1,4 км и от «Живописной» до «Строгино» протяженностью около 3,5 км, большая часть которого пройдет под Строгинским затоном», – сообщил

заместитель Мэра Москвы в Правительстве Москвы по вопросам градостроительной политики и строительства Андрей Бочкарёв.

По его словам, в месте выхода тоннеля из-под акватории затона планируется создать эвакуационный выход для пассажиров в соответствии с пожарными и технологическими нормами.

«За время работы в качестве оператора программы развития метро мы приобрели большой опыт проходки двухпутных тоннелей. С помощью щитов-гигантов диаметром 10 метров построены многокилометровые участки Некрасовской ветки и Большой кольцевой линии», – рассказал генеральный директор АО «Мосинжпроект» (инжиниринговый холдинг является оператором программы развития московского метро) Юрий Кравцов.

Во вторую очередь строительства, до 2027 года, на Рублёво-Архангельской линии построят еще две станции – «Рублёво-Архангельскую» и «Ильинскую».

На перспективу

В перспективе Рублёво-Архангельскую ветку метро планируется соединить с Бирюлёвской линией в центральной части города. В результате Москва получит новую диаметральную линию, которая охватит дополнительные районы города, не заходя внутрь действующего кольца подземки.

Такой радиус позволит создать большое количество новых маршрутов передвижения и обеспечит скоростным транспортом миллионы людей. Сейчас проектирование соединительного участка метро не ведется. ☺

A hand holding a blue hard hat. The background is a composite image of a city skyline with a construction crane, suggesting urban development and infrastructure. The overall theme is about creating a balanced and comfortable city.

ТЕМА НОМЕРА:

СБАЛАНСИРОВАННОЕ СТРОИТЕЛЬСТВО: КАК СОЗДАТЬ КОМФОРТНЫЙ ГОРОД

Второй год подряд Москва удерживает четвертое место в рейтинге лучших городов мира по мнению международной консалтинговой компании Resonance Consultancy. Российская столица обогнала сильнейших соперников, среди них Токио, Дубай, Сингапур, Барселона и Лос-Анджелес.

Международные эксперты анализируют, насколько сбалансированно развиваются города, оценивают их туристическую привлекательность, возможности экономики, удобство для жизни, ведения бизнеса и др. В этом году Москва значительно укрепила свои позиции в группе показателей «Экономическое процветание», продемонстрировав рост с 64-го до 25-го места. Также благодаря развитию инфраструктуры, высокому уровню безопасности и доступности качественных парков Москва находится среди лидеров в других категориях, а по количеству хештегов в сети «Инстаграм» российская столица попала в десятку. Что неудивительно: ежегодно в Москве появляются новые точки притяжения, устанавливаются рекорды по метростроению и вводу недвижимости, увеличивается количество социальных объектов и рабочих мест, а сбалансированный подход в развитии территорий направлен на создание качественной и комфортной среды жизни.



ДЕРЖИМ БАЛАНС

ПРИОРИТЕТ В СОВРЕМЕННОМ ГРАДОСТРОИТЕЛЬСТВЕ — СБАЛАНСИРОВАННОЕ РАЗВИТИЕ ТЕРРИТОРИЙ

Можете охарактеризовать сегодняшнюю Москву парой фраз? А теперь опишите Москву 2010 года. Уверены, что эти характеристики существенно отличаются друг от друга. Российская столица кардинально изменилась за 10 лет. Перегрузка коснулась транспортной инфраструктуры, проектирования социальных объектов и жилья, благоустройства и реорганизации промзон. Развитие территорий по принципу сбалансированной застройки значительно улучшило качество жизни в городе. Москва стала комфортной, доступной и... популярной.

● **Елизавета Бондаренко**



Мегаполисы будущего – компактные города с комфортной средой для обитания, работы и развлечений. Чтобы ее создать, строительство в Москве ведется по принципу сбалансированного развития территорий. Возведение школ, поликлиник и других объектов социальной инфраструктуры – обязательная составляющая проектов планировок. Также учитывается создание рабочих мест, развлекательной инфраструктуры и благоустройство. А для полноценного функционирования всех объектов необходимо обеспечить их транспортной доступностью.

Комфорт начинается с дорог

Москва достигла больших успехов в дорожно-транспортном строительстве: за 10 лет появилось 177 км линий и 90 станций метро и Московского центрального кольца, запущены первые маршруты Московских центральных диаметров. За счет этого стали лучше развиваться прилегающие к ним районы. Например, открытие станций «Филатов Луг», «Прокшино», «Ольховая» и «Коммунарка» на юге Сокольнической ветки метро ускорило модернизацию поселений Московский и Сосенское Новой Москвы,

в том числе поселка Коммунарка. Они дали импульс целому ряду строительных проектов.

В прилегающих к новым станциям районах появились новые жилые кварталы, объекты социальной, спортивной и торговой инфраструктуры. За последние два года здесь возвели 2,2 млн кв. метров жилья, в том числе порядка 90 тыс. «квадратов» – по программе реновации. «В рамках комплексной застройки территорий параллельно с жильем было построено 16 социальных объектов, в том числе девять детских садов, шесть школ и учреждение здравоохранения», – пояснил заместитель Мэра Москвы в Правительстве Москвы по вопросам градостроительной политики и строительства Андрей Бочкарёв.

Он добавил, что до конца этого года планируется завершить строительство девяти станций Большой кольцевой линии метро и реконструкцию «Каховской», которая интегрируется в БКЛ. Возле каждой из них разобьют цветники, газоны и клумбы. В рамках озеленения территорий высадят более 20 тысяч деревьев и кустарников. Площадь благоустройства превысит 46 га.

По словам генерального директора АО «Мосинжпроект» (инжиниринговый холдинг выступает генеральным проекти-



ровщиком и генеральным подрядчиком строительства новых линий и станций столичного метро) Юрия Кравцова, возле этих станций обновят асфальтобетонное покрытие, обустроят остановки общественного транспорта и велопарковки. «Комплексное благоустройство прилегающей территории – неотъемлемый этап работ в рамках строительства и реконструкции станций метро, осуществляемых холдингом. Мы стремимся, чтобы пассажирам было комфортно перемещаться не только по подземке, но и выходить в город после поездки», – отметил Кравцов.

Мощным стимулом к развитию районов служит не только метро, но и новые дороги. В Новой Москве на территории, прилегающей к Сокольнической линии, построено более 17 км автомобильных трасс. Магистральные улучшили транспортную доступность этих мест, а интерес инвесторов к Троицкому и Новомосковскому округам (ТиНАО) значительно возрос.

Сейчас здесь возводится крупнейший административно-деловой центр «Коммунарка» – одна из самых динамичных точек роста на присоединенных территориях. На участке 550 га планируется возвести 7,3 млн

кв. метров недвижимости: 1,2 млн «квадратов» жилья и 6,1 млн кв. метров общественно-деловой застройки. Кроме того, появятся объекты социальной и образовательной инфраструктуры.

За 10 лет в Москве проложили 1033 км дорог, в ближайшие годы будут строить по 100 км ежегодно.

Долой «ржавый пояс»

К сбалансированному развитию Москвы также относится реорганизация производственных и промышленных зон. В данный момент площадь столичных промзон составляет около 16,8 тыс. га, что занимает примерно 15% территории города в старых границах. Для полноценного и качественного преобразования этих заброшенных мест нужен баланс разных видов и типов застройки, который подбирается для каждого участка индивидуально. Реорганизация включает не только жилую и коммерческую застройку, но и создание рабочих мест, развлекательной инфраструктуры, а также благоустройство. Можно сказать, что такие площадки развиваются по принципу all inclusive (все включено).



Власти столицы рассматривают около 130 проектов комплексного развития территорий (КРТ) бывших промзон в рамках городской программы «Индустриальные кварталы». Из них 10 млн кв. метров составит промышленная застройка, 14 млн кв. метров – общественно-деловая и 9 млн кв. метров – жилье, в том числе по программе реновации.

«Реализация этих проектов позволит создать около 500 тыс. рабочих мест и привлечь более 7 трлн рублей частных инвестиций. Будет построено не менее 90 детских садов и школ, а также 27 спортивных объектов, включая аквапарк, физкультурно-оздоровительные комплексы и бассейны», – написал Мэр Москвы Сергей Собянин в своем аккаунте социальной сети «ВКонтакте».

По словам начальника Управления стратегических проектов Комитета по архитектуре и градостроительству Москвы Максима Кандыбайло, на территории бывшей промзоны «Южный порт» планируется разместить 4,5 млн кв. метров различной недвижимости. Здесь создадут еще один московский «Сити» на реке, только на юго-востоке столицы.

Ранее Правительство Москвы подписало с инвесторами четыре договора о комплексном развитии промзон – по «Октябрьскому Полю», «Кунцево» и два по промзоне «Коровино». Город получит 16,5 тыс. рабочих мест, 159 млрд руб. частных инвестиций и 5,2 млрд руб. ежегодных поступлений в бюджет.



Район или мини-город?

В 2022 году программе реновации исполнится пять лет. Основные ее задачи – не допустить массового появления аварийного жилищного фонда, построить энергоэффективные здания, создать планировочную структуру городской среды со смешанной функцией, приспособленной для комфортного проживания, отдыха и работы. Поэтому программа тесно связана с другими градостроительными тенденциями и проектами.

В проекты реновации входят объекты социальной, спортивной, образовательной, транспортной инфраструктуры. Что именно будет построено – зависит от потребностей жителей района. Также учтена тенденция развития общественных зон. Большие придомовые территории, озеленение, детские и спортивные площадки, концепция «двор без машин» – все это направлено на увеличение общественных пространств, чтобы не возникало ощущения тесноты и скученности, как это бывает в кварталах, застроенных домами старых серий.

До 2024 года начнется переселение 217 тыс. москвичей по программе реновации. Завершить программу планируется в 2032 году. 🏡





МОСКОВСКАЯ АГЛОМЕРАЦИЯ: ВЕКТОР РАЗВИТИЯ

НОВЫЕ ДОРОГИ И СТАНЦИИ МЕТРО СТАЛИ
ДРАЙВЕРОМ ДЛЯ ДРУГИХ СТРОИТЕЛЬНЫХ
ПРОЕКТОВ МЕГАПОЛИСА

Инжиниринговый холдинг «Мосинжпроект» на протяжении десяти лет принимает активное участие в комплексном развитии территорий столицы. Как подготовить сбалансированный проект и контролировать его реализацию на всех этапах строительства – в интервью «Инженерным сооружениям» рассказал директор по развитию АО «Мосинжпроект» Наиль Сайфуллин.

● **Елизавета Бондаренко**



► **Наиль Анварович, как холдинг «Мосинжпроект» задействован в сбалансированном развитии территорий столицы?**

– Если вспомнить начало 2010 года, то можно с уверенностью сказать, что в городе преобладала точечная застройка. Именно с приходом нового руководителя столицы Сергея Собянина и заместителя Мэра Москвы по вопросам градостроительной политики и строительства Марата Хуснуллина (ныне заместитель Председателя Правительства Российской Федерации. – Прим. ред.) был внедрен международный опыт реализации проектов в составе агломерации. Введено понятие «Московская агломерация», проекты в ее границах начинают реализовываться с развития транспортного каркаса, который можно назвать «скелетом» для всей градостроительной деятельности.

Поэтому мы направили все силы на развитие столичного метрополитена и улично-дорожной сети. Открытие новых магистралей и станций подземки выступило драйвером для реализации других проектов строительства. Благодаря улучшению транспортной ситуации в городе к развитию инфраструктуры удалось привлечь больше инвесторов.

Тогда Мэр Москвы принял решение комплексно развивать территории, прилегающие к транспортным объектам, в частности вокруг станций метро. Для нашей компании это была новая задача. Мы приняли участие в создании программы по формированию и строительству транспортно-пересадочных узлов (ТПУ): с привлечением разных организаций, комитетов и департаментов разработали градостроительные документы и сформировали стандарты возведения ТПУ.

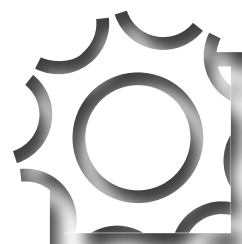
Было подготовлено порядка 70 проектов планировок транспортных узлов, причем каждый включал лучшие идеи и решения для конкретного района. Мы готовили не просто градостроительные документы, а разрабатывали мастер-план по развитию территории, включая пожелания местных жителей. Также привлекали экспертов в области экономики, которые анализировали целесообразность размещения разных объектов, исходя из их функционала и так далее.

В результате каждый проект получился уникальным, поскольку учитывал особенности района. В том числе была выполнена большая работа по поиску территорий, ведь в городе практически нет свободных мест для застройки. Нужно было определить порядок вовлечения этих земельных участков в проекты. В некоторых случаях приходилось использовать процедуру изъятия объектов капитального строительства и земельных участков для реализации городских проектов, но, как правило, это были объекты, находящиеся в границах красной линии строительства улично-дорожной сети.

В рамках проекта по созданию ТПУ появились миллионы квадратных метров именно тех объектов, которые нужны жителям районов и которые улучшают облик столицы, с учетом того, что все они интегрированы в городское пространство.

ЦИТАТА

Создавать условия для развития инфраструктуры и благоустройства, объединив все в общую концепцию, – это и есть сбалансированное развитие территории



► **Чем отличаются понятия «сбалансированное развитие» и «комплексное развитие» территории?**

– Сбалансированное развитие территории – это результат комплексного развития, которое требует многоэтапной подготовки и реализации. Как правило, создание проекта сбалансированной застройки мы начинаем с азов: делаем комплексный анализ территории, составляем дорожную карту, которая позволяет спрогнозировать сроки и этапы развития территории. Затем приступаем к разработке градостроительной документации, проектов планировки территории, плана реализации, определяем источники финансирования и увеличиваем территорию для объектов застройки.

При этом стоит задача – создать условия для развития инфраструктуры и благоустройства, объединив все в общую концепцию. На мой взгляд, это и есть сбалансированное развитие территории.

► **«Мосинжпроект» реализует и курирует только проекты метро, дорог и ТПУ?**

– Уже нет. В 2012 году, когда я пришел работать в «Мосинжпроект», это был крупнейший проектный институт страны, который имел серьезные компетенции по разработке инженерно-транспортных объектов. Теперь мы трансформировались в ведущий инженеринговый хол-

динг России. Сегодня в группу компаний «Мосинжпроект» входят несколько десятков строительных и проектных организаций и более 16 тысяч высококлассных специалистов в сферах инженеринга, девелопмента, в том числе и комплексного развития территорий. В основе их работы лежит многолетний опыт и инновационные технологии.

По поручению Мэра Москвы Сергея Собянина «Мосинжпроект» становится участником реализации и оператором ключевых градостроительных программ российской столицы. Компания принимает активное участие в расширении улично-дорожной сети города в качестве генерального проектировщика и подрядчика ключевых объектов, выступает одним из операторов программы по реализации сети ТПУ Москвы и является управляющей компанией по строительству новых линий и станций столичного метрополитена. В том числе «Мосинжпроект» реализует один из самых масштабных в мире проектов современного метрополитена – Большую кольцевую линию метро (БКЛ).

Кроме того, мы реализовали ряд знаковых объектов Москвы – Большую спортивную арену «Лужники», парк «Зарядье» с многофункциональным концертным комплексом, театр «Геликон-опера», Дворец гимнастики Ирины Винер-Усмановой в «Лужниках» и другие.

Также сегодня «Мосинжпроект» выступает оператором развития территорий ряда крупных градостроительных проектов столицы, где главной задачей холдинга является обеспечение интеграции этих территорий в уже существующую

городскую инфраструктуру, создавая транспортный каркас, разрабатывая комплексную систему инженерного обеспечения, комплексно планируя строительство необходимых социальных и коммерческих объектов. В результате жители получают комфортную и гармонично развитую среду, фактически город «под ключ».

› Какие ключевые проекты «Мосинжпроекта» можно отнести к сбалансированному развитию столицы и в чем их особенность?

– Наш холдинг осуществляет функции оператора развития территорий крупных градостроительных проектов (КГП) Москвы. Это Мнёвниковская пойма, высвобождаемая территория Центра имени М.В. Хруничева и Административно-деловой центр «Коммунарка». Здесь реализуются или планируются объекты разного назначения, общая площадь планируемых к строительству объектов превышает 12 млн кв. метров.

Так, на территории АДЦ «Коммунарка» площадью 500 га появится более 7 млн кв. метров недвижимости. Процесс определения ключевых показателей застройки постоянно меняется, работа требует регулярного мониторинга и внесения изменений. На данный момент принято решение, что из 7 млн кв. метров только один млн «квадра-

тов» займет жилье. Остальные площади будут отведены под офисно-деловые помещения. Мы считаем, что АДЦ «Коммунарка» должен стать аналогом «Москва-Сити» для Троицкого и Новомосковского округов.

По итогам реализации этого мегапроекта в ТиНАО появится один из крупных центров притяжения рабочей силы, а столица получит еще один источник формирования бюджетных доходов и налоговых поступлений. Эту территорию интегрируют в городское пространство, создав комфортную среду для проживания, отдыха и развития.

› То есть идеи этих проектов направлены не только на экономическую прибыль для города?

– При определении основных показателей застройки мы также руководствуемся принципом создания зон для досуга, парков для отдыха, строительства социальных объектов и так далее.

К примеру, на территории Мнёвниковской поймы, которая занимает 350 га, треть площадей планируется отдать под создание общественных парковых пространств. В перспективе это место может стать одним из лучших в городе, ведь для его обустройства будут использовать новые тренды в сфере экологии, формирования досуга и прочего.

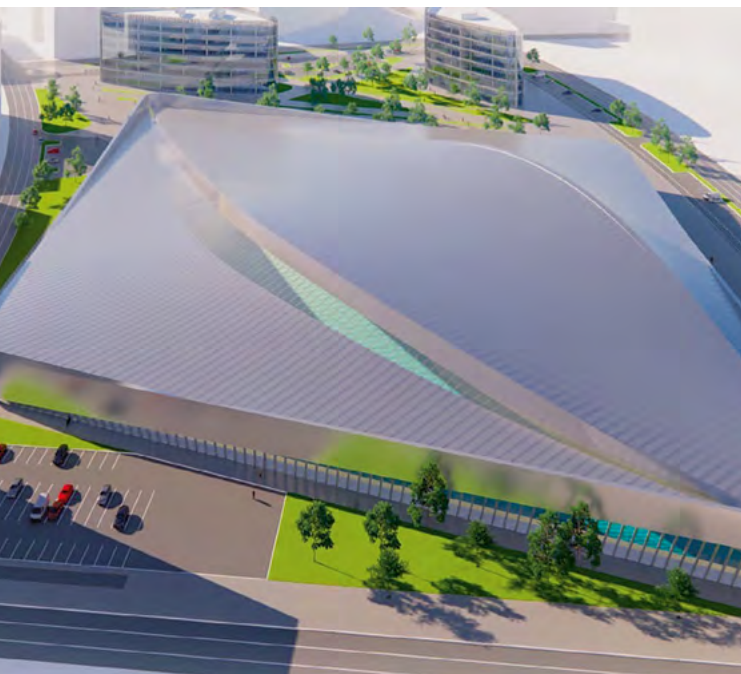
В проекте развития Мнёвниковской поймы наша компания как оператор начала участие с этапа разработки градостроительной документации. Мы ведем подготовку схем транспортного обеспечения территории с учетом интеграции в городскую среду, разрабатываем схемы инженерного обеспечения. Чтобы не заниматься постоянной перекладкой сетей и переустройством дорог, делаем прогноз развития территории на ближайшие 10 лет, а уже с учетом этих данных город реализует проект. В дальнейшем идет вовлечение участков под застройку по тем или иным механизмам за счет различных источников финансирования.

› Какой станет обновленная территория Мнёвниковской поймы?

– Здесь появится многофункциональный спортивный кластер – 15 объектов общей площадью более 400 тыс. кв. метров. Среди них спорткомплекс с катком и бассейном, центр кёрлинга, две гребные базы, футбольное поле, центр экстремальных видов спорта и другое. Также на средства инвесторов построят здание академии хоккея, спорткомплекс ЦСКА, ледовую арену и стадион для регби.

В шаговой доступности от станции метро «Терехово» БКЛ создадут первый в мире крытый серфинг-центр «Волна».





В бассейне размером с пять футбольных полей будут двухметровые волны, песчаный пляж, пальмы и яркий свет.

Строительство жилья в пойме ведется как силами инвесторов, так и города в рамках программы реновации. Первые дома по этой программе появятся здесь в 2023 году. Также развитие Мнёвниковской поймы позволит создать 29 тысяч рабочих мест.

» Как «Мосинжпроект» контролирует реализацию этих разнообразных и масштабных проектов?

– Безусловно, есть свои сложности в комплексном развитии территорий и координации деятельности всех участников застройки. Также необходимо учитывать специфику каждого проекта – различные формы собственности и финансирования.

Холдинг как оператор развития территории фактически действует в режиме «одного окна». Он организует и сопровождает разработку уникальных концепций для каждой территории на основе проведенного экономического анализа, координирует деятельность всех участников проекта,

формирует предложения, направленные на оптимизацию расходов городского и регионального бюджетов при реализации проектов государственными заказчиками на территории крупных градостроительных проектов.

» «Мосинжпроект» получил большой опыт в ходе реализации мегапроектов столицы. Вы делитесь наработками с регионами и другими странами?

– «Мосинжпроект» – один из крупнейших инженеринговых холдингов России с более чем 60-летней историей. И нам, конечно, хотелось бы применить свои умения, знания и поделиться накопленным опытом в реализации масштабных проектов. Сейчас анализируется возможность участия холдинга в проектах развития городской инфраструктуры в других регионах России и продвижения компании на международном рынке.

К примеру, проектный институт «Мосинжпроекта» выступает генеральным проектировщиком крупнейшего проекта Урала – «Притяжение» в Магнитогорске. Это многофункциональное

общественное пространство с парковой зоной и спортивным кластером, которое не имеет аналогов в России и Европе.

На Международном отраслевом форуме 100+ TechnoBuild 2021 между Администрацией города Екатеринбурга и инженеринговым холдингом «Мосинжпроект» заключено соглашение о взаимодействии и сотрудничестве в сфере комплексного развития города с интеграцией мультимодальной транспортной инфраструктуры. Взаимодействие с городскими властями Екатеринбурга в рамках соглашения будет осуществляться через совместную работу в формате различных координационных органов и рабочих групп с привлечением опытных экспертов в сфере городского и транспортного развития.

Кроме того, «Мосинжпроект» планомерно ведет работу по выходу и на зарубежные рынки.

» Какой вы видите Москву сегодня? Опишите столицу тремя словами.

– Современная, комфортная и перспективная. 🌐



«15-МИНУТНЫЙ ГОРОД»



ДМИТРИЙ ЦВЕТОВ,
директор по развитию ГК «А101»

Сегодня рынок недвижимости во всем мире развивается по принципу mixed-use development. В районах есть возможность жить, работать и проводить досуг в пределах одной локации. В Москве такой подход называют еще «15-минутным городом» – разнообразие активностей должно находиться на расстоянии не более чем 15 минут пешком. Это повышает комфорт нахождения на территории и разгружает транспортную систему.

В рамках реализации подобных проектов в Москве роли распределены четко и логично: город строит инженерную и транспортную инфраструктуру, создавая оптимальные условия для развития территории, а девелоперы отвечают за комфортную среду, которая должна предоставить жителям максимальное количество функций.

Ярким примером mixed-use development можно назвать проект ГК «А101» по развитию территорий вокруг станции метро «Прокшино» в Новой Москве. Его якорный проект – спортивно-событийный кластер «Прокшино», который создается на территории площадью 122,5 га. Здесь появятся объекты спортивного, развлекательного, образовательного, делового и торгового назначения. Например, всесезонный курорт с горнолыжным склоном и «Парк наук» – проект федерального и международного уровня.

Деловая часть кластера представлена бизнес-кварталом «Прокшино», в котором появится более 16 тыс. рабочих мест. Разработчиком проекта стало американское бюро CallisonRTKL, профиль которого – планировки многофункциональных территорий для разных городов мира. Принципы mixed-use development позволили совместить деловую и торговую функции с сервисной и рекреационной в соответствии с современными урбанистическими трендами. Офисные здания объединят городским променадом – местом встреч, спокойного отдыха и edutainment-мероприятий.

Недалеко от офисов возводят ЖК «Прокшино». В рамках первой очереди появится 10 новостроек с образовательными центрами, детсадами, развитой торгово-бытовой инфраструктурой, фитнес-центром и другими объектами.

СИСТЕМА «ВСЕ ВКЛЮЧЕНО»



АЛЕКСАНДР ЧАЙКОВСКИЙ,
коммерческий директор «ЛСР. Недвижимость – Москва»

Современная модель развития градостроительства и создания комфортной среды предполагает уже не точечный подход, как это было прежде, а масштабность проектов и комплексное освоение территории. Поэтому инвестору очень важно учитывать интересы и потребности сразу трех сторон: городских властей, жителей и девелопера.

Повторное использование бывшей промзоны решает проблему с нехваткой мест для застройки, предотвращает разрастание городов, позволяет восстановить территорию не только с экологической, но и с экономической и социальной точек зрения. Так, сегодня ведется реорганизация территории квартала «ЗИЛАРТ» на месте бывшего завода им. Лихачёва. За последние 40 лет это крупнейший проект многофункциональной застройки в бывшей промзоне столицы.

У горожан повысился интерес к проектам, в которых под рукой есть все необходимое для комфортной жизни, в том числе парки и набережные. Современный девелопер должен продавать не голые квадратные метры, а свободное время для будущих жильцов. Поэтому «Группа ЛСР» в Москве сделала ставку именно на строительство проектов по системе «все включено». Для жителей ЖК «ЗИЛАРТ» созданы уникальная архитектура, подземные паркинги, дворы без машин, школы с детсадами в шаговой доступности, парк «Тюфелева роща» рядом с домом и даже собственная набережная.

«Группа ЛСР» максимально ответственно относится к созданию чистой экологической зоны внутри квартала. На снос старых зданий и рекультивацию почвы было заложено почти 1,5 млрд рублей. В рамках строительства проведена почвоведческая экспертиза, вывезен верхний слой почвы глубиной до 10 метров, а на его место привезена чистая в объеме 1,3 млн кубометров. В квартале регулярно высаживают лиственные деревья, а в прошлом году «Группа ЛСР» сохранила на участке 50-летние ели.

СТАНДАРТЫ РЕНОВАЦИИ



МИХАИЛ СПИРИН,

начальник управления реновации Москомархитектуры

Благодаря программе реновации в городе появятся совершенно новые, спроектированные по всем современным стандартам кварталы: новая сетка улиц, четкое разделение частных и общественных территорий, большое количество объектов обслуживания на первых этажах домов. К тому же каждый район реновации получит уникальный облик. Для этого мы провели самый масштабный архитектурный конкурс за последние годы. В результате город станет более разнообразным, узнаваемым.

Один из самых масштабных районов реновации – Зюзино на юго-западе столицы. Мы разработали четыре проекта планировки территории для этого района, а после их реализации здесь появится новая зеленая прогулочная ось, соединяющая его с Битцевским лесом. В нее же мы интегрировали существующие природные территории. Также район получит сеть новых общественных центров и будет сформирован архитектурный ансамбль Севастопольского проспекта и улицы Каховки.

Отмечу, что нет ни одного проекта реновации, который не обеспечен объектами социальной инфраструктуры в полном объеме. Они размещаются исходя из информации, которую мы получили от профильных департаментов в ходе подготовки программы. Учитывается существующая нагрузка на социальную инфраструктуру районов, где именно наблюдается дефицит мест в школах, детсадах и так далее, сколько нового жилья будет построено, сколько снесено и прочее. Звучит довольно просто, но на самом деле это сложный многофакторный анализ.

Площадка для соцобъекта может располагаться на месте сноса жилых домов, включенных в программу. Также возможно строительство на месте сноса устаревших соцобъектов. И третий вариант: если есть возможность увеличить площадь существующих объектов, то мы размещаем на их территории новые корпуса, в том числе увеличивая их площадь.

Также ряд проектов реновации предусматривает размещение офисных зданий, что поможет децентрализации города, над которой мы также активно работаем в рамках других программ.



АВСТРИЯ

ГОРОД С НУЛЯ ПО ЕДИНОМУ МАСТЕР-ПЛАНУ

Представьте себе создание целого города, как говорится, с нуля. Планирование инфраструктуры от «А» до «Я», утверждение архитектурной составляющей, включение в пространство всего необходимого для комфортного проживания, работы, передвижения и развития людей.

Такое возможно не только в играх-симуляторах: на северо-востоке Вены формируется новый городской центр – умный город для качественной жизни.

Мастер-план района Зеештадт Асперн, или Озерный город Асперн, был единогласно одобрен городским советом Вены в 2007 году после нескольких лет подготовки. Его рассматривали как концепцию развития и базис для следующих мер планирования. Кроме того, он задумывался как гибкая структура, которая сможет реагировать на неизбежные изменения.

Вскоре на участке площадью 240 га начал формироваться новый «город в городе». В планах по развитию до следующего десятилетия – возвести высококачественное жилье, которым можно обеспечить 25 тыс. человек, создать 20 тыс. рабочих мест и превратить это место в деловой центр с комфортной жилой и транспортной инфраструктурой.

В настоящий момент в Озерном городе насчитывается 4 тысячи готовых квартир. Здесь можно найти жилье

на любой вкус. Особенностью местных домов являются большие балконы, террасы и даже сады.

Молодой район Вены успел прославиться на весь мир не только своими амбициозными целями. Здесь построили самый высокий в мире деревянный небоскреб NoNo Wien. И хотя каркас 84-метрового здания сделан из бетона, оно на 75% состоит из древесины. Общая площадь постройки составляет 25 тыс. кв. метров. На 24-х этажах расположены коммерческие помещения для ресторанов, оздоровительных центров, офисов, отеля и апартаментов.

В Зеештадт Асперн уже можно добраться на метро, также здесь планируют открыть вокзал для улучшения мобильности жителей. Ее повышают изначально продуманной концепцией: 40% поездок должны совершаться на общественном транспорте, 40% на велосипеде или пешком, а только 20% на автомобиле или мотоцикле. Именно поэтому парковки в районе расположены под землей, а над ней множество пространств для прогулок.

По улицам, большинство из которых названы в честь женщин, запущены тестовые беспилотные автобусы.

Озеро, огромное количество зеленых пространств, парков и пешеходных тропинок делают этот место идеальным для тех, кто придерживается здорового образа жизни. ☺



ВЕЛИКОБРИТАНИЯ

РЕОРГАНИЗАЦИЯ ПРОМЫШЛЕННОЙ ЗОНЫ

Не столь масштабный, но не менее продуманный проект сбалансированного развития территории планируется реализовать в Туманном Альбионе – в районе Бермондси на юго-востоке Лондона. На территории менее одного гектара, которую раньше занимала фабрика по производству бисквита, появятся так называемые build-to-rent дома.

Build-to-rent – строительство для последующей аренды – вариант для тех, кто не может найти подходящее жилье по своему бюджету и не хочет связываться с ипотекой и кредитами.

После реорганизации промзоны на английский манер здесь появится динамичное пространство для людей с разными доходами. В Бермондси помимо жилья планируется возвести школу на 600 мест, офисы площадью более 10 тыс. кв. метров и столько же торгово-общественных зданий. На улицах высадят деревья, кустарники, создадут разные площадки и точки притяжения.

Вообще место спроектировано с особым акцентом на общественную сферу. Каждый участок в рамках

проекта был тщательно проанализирован и разрабатывался с учетом его конкретного местоположения, функциональных требований и городского ландшафта. Все это делалось для того, чтобы создать уникальную инфраструктуру, сохраняя при этом общие элементы.

Не стоит переживать, что новая застройка перечеркнет сложившийся образ. Здесь будет сочетаться современность и история. Например, здание бывшей фабрики отремонтировали: на первом этаже разместятся общественные пространства, а выше – офисы и жилье.

Планируется, что на территории не будет автомобилей, ведь власти государства придерживаются целей нулевых выбросов.

Этот проект сбалансированного развития уже признан мировыми экспертами. Bermondsey Masterplan стал победителем архитектурной премии MIPIM Awards 2021 в номинации Best Futura Mega Project («Лучший мегапроект будущего»). 📍



ЮЖНАЯ КОРЕЯ

«УМНЫЙ» МЕЖДУНАРОДНЫЙ БИЗНЕС-ОКРУГ

Сонгдо, расположенный в 50 км от Сеула, задумывался как «умный город» на территории площадью более 600 га с компьютерами, встроенными в здания и улицы, и датчиками, которые собирают информацию о расходе воды и потреблении энергии.

Реализация проекта строительства международного бизнес-округа началась в 2002 году. В соответствии с задачей здесь планировали возвести порядка 4 млн кв. метров офисной инфраструктуры, свыше 2,7 млн кв. метров жилья, около 1 млн торговых и общественных площадей.

Кроме того, проект включал размещение школы, больницы мирового уровня, музея и университетских кампусов и 40% пространства – это площадки для отдыха.

Хотя проект еще не реализовали в полной мере, в Сонгдо есть более 100 зданий, сертифицированных по международному стандарту строительства LEED, среди которых отель, жилая башня и конференц-зал.

Транспортное обслуживание осуществляется автобусами и несколькими станциями метро. Кроме того,

в округе огромное количество велосипедных и пешеходных маршрутов, а с аэропортом Инчхон его соединяет 12-километровый мост.

Что касается инноваций, то в Сонгдо применили самые передовые технологии. Приморский парк оснащен системами орошения, в жилых кварталах есть специальные трубы, которые перемещают мусор на завод для последующей переработки на вторсырье или для сжигания. Домами здесь можно управлять через приложения на мобильных телефонах: сюда входит все – от контроля освещения до отопления.

Однако многообещающий проект не получилось воплотить таким, каким его запланировали. Сейчас население Сонгдо составляет свыше 80 тыс. человек, хотя изначально планировали 250 тыс. Негласно место называют «городом-призраком» и часто критикуют за его «пустынную».

Будет ли Сонгдо заселяться людьми и развиваться дальше – покажет время, однако сейчас он далек от того, каким его задумывали. 🏠



ТЕЛЕГРАФ ПО-НОВОМУ

КОНЦЕПЦИЯ БЕРЕЖНОЙ РЕКОНСТРУКЦИИ ТЕЛЕГРАФА ОТ ДЭВИДА ЧИППЕРФИЛЬДА

Для ревитализации здания столичного Центрального телеграфа был выбран проект архитектурного бюро британца Дэвида Чипперфильда – David Chipperfield Architects. Как будет выглядеть телеграф после ремонта и что будет располагаться в нем – в нашем материале.

● Александра Копелян



Центральный телеграф по адресу ул. Тверская, д. 7, был возведен в столице по проекту инженера и архитектора Ивана Ивановича Рерберга в 1927 году. Среди других известных его работ – Киевский вокзал, Елизаветинская женская гимназия с церковью в Большом Казённом переулке, здание Северного страхового общества на ул. Ильинке и другие. Изначально в открытом конкурсе победителем был объявлен проект Александра Гринберга, однако Наркомпочтель СССР его не принял и заказал еще два варианта – за авторством Алексея Щусева и Ивана Рерберга. Именно так и появился проект Рерберга, который в результате был реализован.

Здание предназначалось для размещения главной столичной телеграфной станции, отделений междугородной и международной телефонной связи. Также в нем располагались квартиры для руководства телеграфа и ясли на 200 мест.

Здесь трудилось около 5 тыс. человек. Визитной карточкой телеграфа стали большие окна, пневматическая почта и часы с уникальным механизмом на главном фасаде.

До недавнего времени телеграф преимущественно использовался как офисный центр, помещения которого сдавались в аренду. Здание было признано объектом культурного наследия России регионального значения. Теперь его ожидает бережная реставрация, или ревитализация (дословно – возвращение к жизни), которая заключается в раскрытии новых возможностей старых

территорий и построек с сохранением их самобытности, аутентичности и идентичности. Девелопером выступает компания Vos'hod в сотрудничестве с КБ «Стрелка».

Генеральный директор института «Стрелка», сооснователь и партнер КБ «Стрелка» Варвара Мельникова рассказала о том, как разработали несколько сценариев и комплексную модель функционирования телеграфа. С одной стороны, стояла задача превратить старомодный офисный центр эпохи 1990-х в современное культовое пространство, создать новую точку притяжения, с другой – бережно отнестись к историческому наследию здания.

Для этого представители КБ «Стрелка» вместе с экспертами в области сохранения культурного наследия изучили первоначальные чертежи и логику, которую закладывал Рерберг при строительстве. Все это стало частью брифа для архитекторов. Было рассмотрено большое количество ведущих архитектурных бюро и их подходы к работе с предлагаемой моделью. В итоге выбор был сделан в пользу бюро Дэвида Чипперфильда. Его опыт работы с наследием и понимание ценностей, возможностей и вызовов такого здания, как Центральный телеграф, оказались наиболее подходящими для решения задач проекта.

Свой стиль Чипперфильд унаследовал от учителей из Лондонской архитектурной ассоциации (London Architectural



Association) – Нормана Фостера и Ричарда Роджерса. Архитектора одновременно вдохновляют промышленные здания начала прошлого века и нестандартная архитектура в стиле хай-тек, поэтому бюро часто выбирают для разработки проектов реконструкции исторических и музейных зданий. По словам соосновательницы компании Vos'hod Марины Рудневой, для обновления здания телеграфа нужен был профессионал, который знает, как обращаться с памятниками архитектуры, и в предложениях бюро David Chipperfield Architects был именно такой подход. Сам Чипперфильд назвал здание «исторически важным объектом с инновационной для своего времени архитектурой».

В настоящий момент в портфолио Чипперфильда более ста таких проектов во многих городах мира, среди которых – художественный музей Фолькванг в немецком городе Эссене, Нобелевский центр в Стокгольме, универмаг Selfridges и Royal Academy в Лондоне, реставрация Старых Procurаций на площади Сан-Марко в Венеции. Многие из них были отмечены престижными архитектурными премиями – Стирлинга Королевского института британских архитекторов (Royal Institute for British architects, RIBA) и Людвиг Миса ван дер Роэ – главной премии Европейского союза за современную архитектуру.

Реставрация здания Центрального телеграфа начнется в конце 2021 года, а завершить работы планируется

в начале 2024-го. После завершения работ он превратится в многофункциональный комплекс с торговой галереей, офисами и общественными пространствами. Здание оснастят современным оборудованием, сохранив при этом дух первоначального проекта.

«Мы взяли на себя амбициозную задачу – восстановить яркую индивидуальность Центрального телеграфа в Москве, бережно «переоткрыв» его для общественности, вернуть ему функции бизнес-центра и наполнить жизнью. В конечном счете наша цель – дать москвичам возможность вновь гордиться и наслаждаться этой ожившей частью города», – сказал глава бюро David Chipperfield Architects.

Москва – не единственный город, где здание телеграфа переоборудуют под современные нужды. Этот тренд наблюдается во всем мире.

Преобразование здания телеграфа в Белфасте

Для бывшего здания телеграфа в столице Северной Ирландии разработали проект стоимостью 75 млн фунтов. Его автором стало архитектурное бюро из Лондона Allford Hall Monaghan Morris. Белфастский телеграф старше московского – здание было возведено в 1886 году и использовалось как офис местной газеты на протяжении 100 лет.



Проект, получивший название The Sixth (шестой), предусматривает обустройство коммерческого пространства площадью 21 тыс. кв. метров для розничной торговли, ресторанов и офисов. Здание расположено неподалеку от кампуса Ольстерского университета и Центральной городской библиотеки Белфаста.

По словам девелопера проекта, ревитализация поможет вернуть жизнь этому знаковому зданию, связанному с индустрией новостей, в цифровую эпоху. Проект The Sixth сыграет важную роль в возрождении города, предоставляя высококачественные рабочие помещения для международных и региональных компаний.

Отель Telegraph в английском городе Ковентри

На строительство отеля Telegraph, расположенного в здании бывшей редакции газеты в центре города Ковентри в графстве Уэст-Мидлендс, ушло 15 млн фунтов стерлингов и два года. Теперь в стенах здания в сдержанном стиле середины XX века располагается роскошный отель.

По словам представителя девелоперской компании Complex Development Projects Изна Харрабина, для пол-

ноценного развития Ковентри как туристического центра в городе должен быть отель высшего класса, который сам по себе являлся бы достопримечательностью, а не просто местом для проживания. Бывшее здание телеграфа Ковентри, расположенное напротив Белградского театра, пустовало в течение пяти лет, и это оказалось идеальным местом для нового отеля.

«Здание телеграфа в скандинавском стиле было спроектировано во время возрождения Ковентри в 1950-х годах. Благодаря реконструкции отель сохранил свой характерный вид и стал изюминкой в городском ландшафте, разбавив современный пейзаж винтажным силуэтом», – добавил Харрабин.

К услугам гостей в отеле есть большой бар, ресторан с зимним садом, конференц-зал, бар на крыше и 88 номеров с индивидуальным дизайном, в том числе двухуровневые пентхаусы в стиле лофт. Широкий выбор роскошных и просторных номеров в стиле 1950-х включает большие двухместные люксы с одной кроватью или двухместные люксы с двумя кроватями, а также двухуровневые люксы, включая роскошно обставленный Lord Iliffe площадью 72 кв. метра с собственной гидромассажной ванной и террасой. Люкс назван в честь



семьи, которая основала местную газету и до недавнего времени владела ей.

Реставрация исторического здания телеграфа в городе Ньютон-Аппер-Фолс, США

Недавняя реставрация здания телеграфа в городе Ньютон-Аппер-Фолс, штат Массачусетс, подчеркивает промышленное происхождение строения с помощью современных средств. Проект будет способствовать дальнейшему использованию коммерческих площадей местным сообществом и подстегнет активное и сознательное инвестирование в исторические здания.

Здание было возведено между 1889-м и 1912 годами. Долгое время в нем располагалась компания по производству полицейской, пожарной и аварийной сигнализации.

Сегодня телеграф в Ньютон-Аппер-Фолс претерпел полную внутреннюю и внешнюю реконструкцию с модернизацией всех систем и обновлением внутренней отделки. Компания Alexandra Properties завершила масштабную модернизацию всего комплекса. Реконструкция также включала восстановление кирпичного фасада, замену окон и кровли, создание центрального входа и озеленение территории.

Были заменены инженерные коммуникации, механическое, электрическое и сантехническое оборудование, светильники, установлены электронные справочники и система видеонаблюдения с активным мониторингом и контролем доступа. Туалеты, душевые, лифты и места общего пользования модернизировали с помощью индивидуальной отделки.

Преобразованный комплекс зданий уже успел развиваться в динамичную коммерческую и рабочую среду для разных отраслей промышленности. После пандемии здесь открыли небольшое кафе, фитнес-центр со студией йоги, гостиной для арендаторов и конференц-центром. Современные удобства бывшего здания телеграфа воплощают вневременную атмосферу комплекса. Кирпичный фасад, деревянные балки, стальные колонны и потолки высотой 3,3 метра подчеркивают историческую значимость комплекса конца XIX – начала XX века.

Здание телеграфа находится в районе с развитой сетью розничной торговли, гостиничного и ресторанного бизнеса. Здесь есть пешеходная зона Newton Greenway, а также пешеходный доступ к местным маршрутным такси. Это настоящая историческая жемчужина в привлекательном месте, которая предлагает множество современных удобств для своих арендаторов. ☺



КОВОРКИНГИ: ОФИСЫ ДРУГОГО ФОРМАТА

ОБЫЧНЫЕ ОФИСЫ УХОДЯТ В ПРОШЛОЕ,
НА СМЕНУ ИМ ПРИХОДЯТ КОВОРКИНГИ

Откуда взялся такой формат работы, как коворкинги? Почему они намного привлекательнее стандартных рабочих пространств и в чем их отличие от гибких офисов? Разбираемся в этих вопросах в нашем материале.

👤 Ника Булгакова



Зарождение

Коворкинг-движение началось в 2005 году. Первое пространство такого рода появилось в Сан-Франциско (США). В течение нескольких лет коворкинги начали появляться в Великобритании, Германии, Испании и так далее.

Первый коворкинг в нашей стране открылся в Екатеринбурге в 2008 году, а вскоре такие пространства появились в других городах. Коворкинг в переводе с английского означает «совместно работать». В целом под этим словом понимается единое пространство для совместной работы.

Широкое развитие коворкинги получили во время кризиса 2008 года, когда американский WeWork изменил рынок офисов. Случилось это потому, что условия аренды всегда усложнялись. Снять пространство под проект было нелегкой задачей. К тому же необходимо было делать ремонт, покупать мебель, оборудование, настраивать все процессы, а компания все упростила. Продукт моментально нашел свою аудиторию – стартаперов, креативщиков и IT-специалистов, а затем масштабировался.

Опыт Москвы

Американский подход к офисным пространствам понятен – рабочие места должны не только побуждать к труду, но и включать зоны отдыха и, возможно, даже игр. Однако в нашей стране до недавнего времени к этому был более консервативный подход. В 2013–2014 годах у людей изменилось отношение к работе, к графику, появились новые пожелания к рабочему пространству как таковому. Коворкинги стали неотъемлемой частью рынка недвижимости, ведь пятая часть сделок, заклю-

ченных в 2021 году, проведена с участием именно таких операторов, а это очень много.

«Коворкинги становятся все более популярным офисным продуктом, так как они зарекомендовали себя хорошей альтернативой для отдыха от привычного опенспейс, а в период эпидемии и экономической нестабильности начали пользоваться еще большей популярностью. Мы наблюдаем тенденцию, что корпоративные структуры все чаще размещают своих сотрудников в коворкингах, многие из них перестали быть исключительно местами для малого и среднего бизнеса, распространившись на фрилансеров и работников других сфер», – рассказала глава архитектурного бюро MAD Architects Мария Николаева.

По ее словам, на рынке представлены самые разные по размерам коворкинги: от масштабных площадью свыше 1 тыс. кв. метров, до компактных – в 200 «квадратов». Лучше всего себя зарекомендовали пространства площадью от 650 кв. метров и более. Кроме того, наблюдается рост интереса инвесторов к масштабным площадкам, а значит, и увеличение их вместимости.

Цена вопроса

Средняя цена рабочего места по Москве составляет 25–36 тыс. рублей: чем дальше от центра города, тем дешевле. Существует и система скидок, которые могут достигать до 30%, однако в этом вопросе все зависит от условий аренды, какой именно продукт покупает клиент, а также немалую роль играет объем сделки.

«Основной бизнес коворкинг-сетей делают крупные компании, а фрилансеры – поток. Выглядит это так: крупных сделок не больше 10 в году, но они создают 80% оборота, а мелких –

несколько тысяч, но они дают не больше 10–15%», – пояснил управляющий партнер сети smart-офисов SOK Ирек Алляров.

Реализация рабочих мест, как правило, зависит от сегмента, в котором они арендуются. В целом розничные компании снимают примерно 5–10 мест, средний и крупный бизнес – от 50 до 100, а корпорации – 500–1000.

К безусловным преимуществам такого вида рабочих пространств можно отнести то, что арендаторам не нужно заботиться об обустройстве и организации офисов, другими словами, они приходят не в пустую комнату, а в уже готовый продукт с временными решениями.

С точки зрения архитектуры коворкинг – лишь часть рабочего пространства. На одной площадке с ним могут располагаться разные элементы деловой инфраструктуры: кабинеты, лаунж-зоны, кухни и кофепойнты, переговорные.

Что такое «гибкие офисы»?

Помимо коворкингов на рынке существует такое понятие, как «гибкие офисы». Это помещение или целое здание, где есть опенспейс (коворкинг), дополнительная инфраструктура в виде кухни или переговорных, а основные площади занимают отдельные готовые офисы с сервисом.

Включенный сервис, гибкие условия аренды и трансформация под запросы компании – ключевые отличия таких офисов от коворкингов. «Это класс А в коммерческой недвижимости: дорогой качественный ремонт, дизайнерская мебель, продуманная эргономика и первоклассное техническое оснащение. Гибкий офис отличается от классического тем, что клиент заезжает в полностью готовое помещение на гибкий срок аренды и получает набор дополнительных сервисов – от кли-

нинга до аутсорсинга внутренних процессов. Именно такие мы и запускаем», – отметили в компании «Ключ».

По мнению специалистов компании, гибкий офис – это эволюция офисной недвижимости, некий образ жизни, к которому рано или поздно придет большинство.

К таким операторам зачастую обращаются фрилансеры и стартап-команды, крупные корпоративные клиенты, которым необходим офис, например, при расширении штата сотрудников или для размещения проектных участников.

«Конкретно в компании «Ключ» есть новый продукт – hot desk. Это ИТ-решение, которое позволяет сотрудникам компании бронировать рабочие места, как столики в ресторане: 50 человек могут снимать офис на 20 мест и пользоваться им по внутреннему графику. Для крупных клиентов предусмотрена еще одна услуга – «офис под Ключ». Это разновидность формата build-to-suit, где арендатор помимо стандартного набора сервисов получает еще и возможность кастомизации своего пространства, что включает индивидуальные планировки и архитектурные решения», – пояснили в компании.

Будущее коворкингов и гибких офисов

Коворкинги, как и гибкие офисы, – перспективные продукты, популярность которых будет только расти. Этому способствует не только удобство такого формата, но и пандемия коронавируса, внедрение дистанционной модели работы и другие факторы.

Динамика развития таких рабочих пространств заметна уже сейчас, она будет увеличиваться, как и количество арендаторов и предложений со стороны операторов. ☺



СТРОЙОТРЯДЫ ВОЗРОЖДАЮТСЯ

ПРЕДСТАВИТЕЛИ СТРОИТЕЛЬНЫХ КОМПАНИЙ
И ПРОФИЛЬНЫХ ОБРАЗОВАТЕЛЬНЫХ
ОРГАНИЗАЦИЙ ОБСУДИЛИ ВАЖНОСТЬ
СТРОЙОТРЯДОВ ДЛЯ МОСКОВСКОГО
РЕГИОНА И РОССИИ

Московский Стройкомплекс, Департамент образования,
ведущие строительные вузы столицы и девелоперы
считают нужным сохранить традицию советского времени.

Александра Копелян



Сегодняшние стройотряды созданы по примеру ВССО – Всесоюзного студенческого строительного отряда, основанного в 1959 году в СССР. В нем участвовали студенты высших, средне-профессиональных и начальных учебных заведений, которые образовывали временные трудовые коллективы. Они работали на таких известных по всей стране объектах, как Волжский и Камский автозаводы, Норильский горно-обогатительный комбинат, газопроводы Север – Центр и Средняя Азия – Центр, строительство железных дорог Тюмень – Тобольск – Сургут, Красноярская ГЭС и др.

В 1990-е годы их деятельность была приостановлена, но в конце 2000-х движение начало постепенно возрождаться. Впервые в новое время бойцы стройотрядов поехали на возведение объектов для Олимпиады в Сочи в 2014 году. На сегодня у них за плечами есть опыт работы на стройках как в России (космодром «Восточный», жилые дома, в том числе по программе реновации в Москве, крупные комплексы, поликлиники и автомобильные дороги), так и за рубежом, например на объектах ГК «Росатом».

Работа по созданию студенческих отрядов налажена во всех профильных колледжах и вузах столицы. При их формировании акцент делается на профессиях, наиболее востребованных

на рынке труда. Студенты трудятся на строительстве жилых домов, выполняют отделочные, сварочные и даже ландшафтные работы. На площадках они могут получить не только знания, но и практические навыки. Кроме того, деятельность стройотрядов направлена на содействие временному и постоянному трудоустройству выпускников, патриотическое воспитание молодежи, поддержку и развитие традиций движения.

Практика по привлечению московских студентов в стройотряды наращивает обороты с каждым годом: так, в 2018 году на площадках столицы работали всего 26 человек, а в 2019–2020 годах – 50.

Несмотря на ограничительные меры из-за коронавируса, летом 2021 года на строительные объекты вышли уже 10 студенческих отрядов общей численностью 200 человек. Они были созданы в пяти колледжах из Учебно-производственного объединения «Архитектура, строительство и жилищно-коммунальное хозяйство», в Московском государственном строительном университете (НИУ МГСУ) и Российском университете транспорта (МИИТ). Кроме того, к развитию стройотрядов широко привлекаются такие девелоперские компании, как АО «ПИК-Индустрия», Концерн «КРОСТ», АО «Моспромстрой», ООО «Спецград» и ГК ПИК.

“**Михаил Суворов,**
студент

Понравилось наблюдать со стороны производственные процессы и стать их участником, ведь это напрямую связано с будущей профессией. Было интересно являться связующим звеном между прорабами и бригадой студентов, распределять между ними виды работ и следить за качеством выполнения. Кроме того, была возможность поучаствовать в различных видах работ, в том числе с краном по строповке и в переносе грузов, а также в устройстве гидроизоляции, замерах технологических отверстий и многом другом.



“**Андрей Трубин,**
студент

Как только ты попадаешь в эту дружескую атмосферу, сразу чувствуешь себя частью команды. Работать и понимаешь, что вносишь свой вклад в историю и стараешься ради своего же будущего. Очень захватывает и интересно весь процесс – от начала смены до ее окончания. Каждое утро просыпаешься с мыслями о том, что сегодня будешь принимать участие в чем-то большом и совершать великие дела.

«Студенты имели профессиональные навыки и работали отделочниками, каменщиками, сварщиками, геодезистами, бетонщиками, монтажниками железобетонных конструкций и ландшафтными дизайнерами. Специалисты строительных компаний отметили высокий уровень подготовки и большое желание влиться в процессы строительства», – отметил заместитель руководителя столичного Департамента градостроительной политики Дмитрий Добрянский.

Президент НИУ МГСУ и председатель Общественного штаба по контролю за реализацией программы реновации Валерий Теличенко добавил, что студенческие стройотряды являются прекрасной путевкой в профессию.

«Они не только решают важные экономические задачи, это настоящая кузница кадров и замечательный путь в профессию», – подчеркнул Теличенко.

По словам замдиректора по реализации образовательных программ УПО «Архитектура, строительство и ЖКХ» Татьяны Черепниной, в 2022 году организаторы деятельности строительных отрядов планируют увеличить численность

участников до 300 человек, расширить перечень и виды выполняемых студентами работ и актуализировать их заработную плату для большей мотивации.

Начальник управления колледжей, молодежной и информационной политики НИУ МГСУ Сергей Беляков подчеркнул важность стройотрядной деятельности в преддверии столетнего юбилея университета, отметив, что студенческие отряды являются одной из самых ярких страниц в его истории.

По его словам, в 2021 году количество бойцов строительных отрядов от образовательного учреждения составило 96 человек по всей России, а общий объем производственной деятельности – 7220 чел./часов с учетом основного времени практики. Ключевые объекты расположены в Москве (павильон № 71 «Атомная энергия» на ВДНХ), Мурманске (сухой док), Озёрске (объект ФГУП «ПО «Маяк») и др.

Приоритетная направленность работы – высокотехнологичное строительство, так как в основном в отрядах участвуют студенты Института гидротехнического и энергетического строительства. Еще одно направление – общестроительные специальности, такие как промышленное

и гражданское строительство (ПГС), проектировщики и будущие главные инженеры.

Беляков отметил, что студенты НИУ МГСУ планируют и дальше участвовать в отрядах.

«В этом году отзывы о московских объектах скорее положительные. Ребята хотят вернуться туда в следующем году. Один студент у нас работает по совместительству на объекте ГК ПИК, обучаясь на курсе прораба», – подчеркнул он.

Среди ключевых направлений дальнейшего развития Беляков выделил оптимизацию механизмов определения видов работ в соответствии с направленностью подготовки, программами производственных и учебных практик, развитии условий работы ССО на объектах (студенческих строительных отрядов) и взаимодействия работодателей и НИУ МГСУ в учебный период.

Руководитель Департамента градостроительной политики Москвы Сергей Лёвкин добавил, город очень заинтересован в профессиональных кадрах, которые столь востребованы при реализации столичных строительных программ, утвержденных Мэром Москвы Сергеем Собяниным. 📍



О ДИВНЫЙ НОВЫЙ МИР!

ИЗВЕСТНЫЙ ФУТУРОЛОГ ИЗ ГЕРМАНИИ
РАССКАЗАЛ, ЧТО ЖДЕТ МИР
В БЛИЖАЙШИЕ 10 ЛЕТ

Последние два года внесли в будущее человечества серьезные коррективы. Они определили, чем в дальнейшем будут заниматься ученые, разработчики и управленцы. Речь идет не только о медицине, но и о других сферах социальной политики. О том, что нас ждет, какие появятся технологии, как мы будем жить и работать, рассказал футуролог, гуманист, автор книги «Технология vs Человечество» и генеральный директор The Futures Agency Герд Леонгард.

🔗 Александра Копелян



При просмотре фильмов и телесериалов о будущем, таких как «Черное зеркало», «Из машины» и других утопических работ о непоправимом влиянии климатических изменений или о том, как искусственный интеллект лишит нас работы, мы невольно рисуем себе мрачные перспективы.

Однако футуролог Герд Леонгард считает, что будущее будет гораздо лучше, чем мы ожидаем. Стоит только посмотреть, чего человечество добилось за последние 20 лет: ученые создали множество потрясающих изобретений, которые сделали нашу жизнь лучше. А это значит, что в будущем человек добьется еще большего.

Зачастую полезные технологии появлялись тогда, когда ученые и другие изобретатели хотели создать что-то определенное, но побочный продукт оказывался лучше задуманного. Например, интернет – это побочный продукт, который изначально был разработкой военных.

Сейчас мир проходит через такой виток развития, из которого не будет дороги назад. То, что мы считали нормальным, больше не вернется, уверен футуролог. По мнению Леонгарда, для людей, которым сейчас 25–30 лет, COVID-19 стал своеобразной «красной кнопкой», как 1945 год для большинства населения Европы. Это момент, когда все обнулилось. В наши дни появляется

новая «нормальность». Старые модели ведения бизнеса больше не работают: нефтегаз, угольная промышленность, бумажные госуслуги, банкинг, здравоохранение и др. – все становится цифровым. Так, правительство России все чаще поднимает тему о введении цифровой валюты.

Следующее десятилетие будет самым необычным и странным временем: повсюду хаос, но при этом мы войдем в золотую эру перемен, считает футуролог. То, что не работало раньше, начинает работать, и наоборот. То, что было невозможным, становится возможным. Люди, которые не могли найти работу, теперь востребованы как никогда, а те, у кого была работа – могут остаться без нее. Еще недавно не существовало такой профессии, как блогер. Сегодня же она есть, но эти люди сами придумали, чем заниматься, сами создали свою профессию. В течение следующего десятилетия 70% рабочих мест будут совершенно новыми – появятся невиданные ранее сочетания навыков и умений, которые пригодятся в новом мире.

Генеральный директор The Futures Agency выделил три основные сферы, которые будут в тренде в ближайшее десятилетие. Это так называемые большие технологии и наука (Big Tech/Big Science – название, данное пяти крупнейшим и наиболее доминирующим компаниям в индустрии ин-

формационных технологий США, а именно Amazon, Apple, Google, Facebook и Microsoft), зеленые технологии (Big Green) и высокая политика (Big Policy).

Big Tech/Big Science

В результате кризиса особенно мощное развитие ждет крупные компании в индустрии информационных технологий. Все мы используем их продукты – Zoom, iPhone и так далее. Поэтому практически все большие техкомпании удвоили выручку в кризис. Леонгард поделился примером из своего опыта: после пандемии его спикерская активность упала на 90%, так как он потерял возможность путешествовать и выступать перед людьми. Однако его бизнес-модель поменялась, теперь он читает лекции с помощью интернет-приложений, таких как Zoom. Сегодня в индустрии соцсетей, которой не существовало еще десятилетие назад, занят 21 млн человек.

При этом футуролог предсказал России большое будущее в этой сфере, так как в стране много изобретателей и людей с неординарными идеями. Футуролог уверен, что Россия выиграет от кризиса.

Big Green

Еще один тренд – «зеленые» технологии. Речь не идет о том, чтобы перестать использовать нефть и газ, а о том, чтобы перейти к возобновляемым источникам энергии. Леонгард отметил, что это будет очень болезненный процесс. Сейчас развитие экотехнологий является грандиозной бизнес-возможностью: оборот рынка в ближайшие 10 лет составит 35 трлн долларов.

Big Policy

Роль мировых правительств останется большой, но на первое место выйдет новый коллективный подход в политике. Футуролог считает, что все дискуссии о противостоянии капитализма и социализма останутся позади и будут неактуальны. Поэтому нужно сфокусироваться на коллективном подходе.

Леонгард подчеркивает, что мир все еще находится в сумеречном состоянии – кризис не закончился. Однако в следующие 10 лет произойдет больше изменений, чем в предыдущие 100. Мы будем предсказывать и предотвращать болезни, менять их течение с использованием аналитики больших данных и, возможно, достижений геномики (раздел молекулярной генетики, посвященный изучению генома – совокупности наследственного материала, заключенного в клетке организма, и генов живых организмов), а также принципиально иного образа жизни. Появится глобальная цифровая валюта, которая сможет заменить доллар. Ученые изобретут бесконечный источник энергии – термоядерный, что откроет огромные перспективы для развития транспорта и технологий. 🌐



НОВАЯ ИСТОРИЯ В СТРОИТЕЛЬСТВЕ

КАК РЕАЛИЗУЮТСЯ МЕГАПРОЕКТЫ МОСКВЫ:
БОЛЬШАЯ КОЛЬЦЕВАЯ ЛИНИЯ МЕТРО
И НАЦИОНАЛЬНЫЙ КОСМИЧЕСКИЙ ЦЕНТР

Какие новые технологии используются при строительстве метрополитена Москвы и почему строителям важно не переставать учиться на протяжении всего профессионального пути, рассказали сотрудники холдинга «Мосинжпроект».

🗨️ Ольга Зеневич и Елизавета Бондаренко



АЛЕКСАНДР МЯГКОВ,
директор направления
строительства, главный инженер

› **Александр Владимирович, какой трудовой путь прошли вы до работы в АО «Мосинжпроект»?**

– Я родился в Москве, окончил Московский государственный университет путей сообщения (МИИТ). До прихода в «Мосинжпроект» в разные годы участвовал в реализации строительства нефтяного терминала в порту Усть-Луга. Это крупнейший российский нефтеналивной порт на Балтике, конечная точка Балтийской трубопроводной системы, порт расположен на материковой части пролива Бьёркезунд в Финском заливе Балтийского моря. Среди других знаковых проектов – транспортно-логистический комплекс Южноуральский, тоннель в порту ОАО «Петролеспорт» в Санкт-Петербурге, а также газораспределительная станция «Дальнее» в Южно-Сахалинске – первый введенный в эксплуатацию объект ПАО «Газпром» в рамках газификации острова Сахалин и перевода ТЭЦ-1 на газ.

› **Расскажите о вашей нынешней работе. Какие проекты запомнились больше всего?**

– В «Мосинжпроекте» я работаю с 2016 года. Занимался продлением Замоскворецкой линии метро – станциями «Ховрино» и «Беломорская». Руководил созданием транспортно-пересадочного узла «Ховрино», а также автовокзала «Северные ворота».

Сейчас в должности главного инженера курирую практически все проекты компании, которые касаются объектов строящегося метрополитена. Это фактически полный цикл – от получения разрешения на строительство до проведения пуско-наладочных работ и сдачи в эксплуатацию. Отвечаю за непосредственное взаимодействие со службами ГУП «Московский метрополитен», устранение замечаний и передачу построенных объектов на баланс города.

› **Сейчас готовят к открытию 10 станций Большой кольцевой линии (БКЛ). Как проводится их интеграция с действующими линиями метро?**

– Мы разделяем все станции метро на три основных типа по компоновке: с одним вестибюлем, двумя вестибюлями и пересадочные на действующие станции метрополитена. Сопряжение с действующим метрополитеном идет по трем группам систем – энергоснабжение, автоматика и телемеханика движения поездов, а также связи. На всех из них – порядка 55 систем, из которых интегрируются порядка 20%.

› **Пассажиры видят только «обертку» станции: какая «начинка» скрывается за ней?**

– В настоящее время в законодательство внесено много важных изменений, касающихся в первую очередь транспортной безопасности. Станции стали оснащаться новой интеллектуальной системой видеонаблюдения, которая



интегрирована с базой МВД. Есть новейшие системы пожаротушения, дымоудаления и вентиляции. На действующих и новых станциях метро внедряется система FacePay. Все инженерные системы выполняются в соответствии с техническими условиями, которые нам выдает Московский метрополитен.

› **После полувека эксплуатации инфраструктура станций «Каховская», «Варшавская» и «Каширская» Каховской линии потребовала обновления. Было решено включить их в состав Большого кольца. Реконструировать станции сложнее, чем строить с нуля?**

– Реконструкция всегда сложна. «Каховскую» построили еще в 1969 году. Перед нами стояла задача привести ее к действующим нормативам. На станции была инфраструктура, которая не отвечала современным требованиям. В связи с этим часто сталкивались с тем, что в старых помещениях не хватало места для новейшего оборудования вентиляции, кондиционирования. То есть в существующие размеры станции нужно было вписать много нового оборудования.

Платформу «Каховской» перебрали полностью из-за кабельного коллектора, который не удовлетворял требованиям пожарной безопасности. Мы построили новую платформу, расширили коллектор, сделали систему пожаротушения, проложили негорючие кабели.

Специалисты также заменили облицовку стен, платформ, рельсы, отреставрировали панно. Была проведена масштабная работа.

› **Правда ли, что благодаря БКЛ на некоторых направлениях метро время в пути сократится в два-три раза? За сколько минут можно будет сделать полный круг по БКЛ?**

– БКЛ разгрузит Кольцевую линию метро примерно на 30%. Особенно улучшение транспортной ситуации почувствуют жители юга и юго-запада столицы. Кстати, у Московского метрополитена есть планы по реконструкции действующей Кольцевой линии после ввода всей БКЛ.

Большую кольцевую линию метро, по предварительным расчетам, можно будет проехать за 90 минут. Это будет зависеть от интервала движения поездов.

› **Сколько прослужат новые станции Московского метрополитена?**

– Сегодня на стройплощадках применяются прогрессивные технологии и материалы, снижающие трудовые затраты и повышающие технический уровень строительства. Расчетный срок службы новых станций метро в Москве составляет более 100 лет. ☺



ВАЛЕРИЙ ВЯЗОВОЙ,
директор программы проектов
Дивизиона по строительству
метро АО «Мосинжпроект»

› **Где вы родились и учились, как начиналась ваша карьера?**

– Я родился в городе Душанбе. После школы поступил в Московский институт инженеров железнодорожного транспорта (МИИТ), сейчас он называется Российский университет транспорта (РУТ). Окончил факультет «Мосты и тоннели».

В начале карьеры работал в различных строительных компаниях Москвы, в том числе пять лет проработал в МТФ «Мостоотряд-18», где получил очень полезный и хороший опыт, принимая участие в знаковых для города проектах. В начале 2000-х годов было реализовано два масштабных проекта – перенос Андреевского и Краснолузжского железнодорожных мостов. Старый Андреевский мост передвинули на два километра вниз по Москве-реке и смонтировали в новом створе – с Фрунзенской набережной в Парк Горького. Краснолузжский мост повторил судьбу Андреевского и через два года был перенесен на 2,2 километра к Киевскому вокзалу.

Потом я трудился в строительном дивизионе компании «РУСАЛ», строил алюминиевые заводы в Саяногорске и Тайшетте. Принимал участие в возведении олимпийских объектов в Сочи. Занимался крупными промышленными проектами, в том числе угольно-морским терминалом «Порт Вера» во Владивостоке.

› **Сколько лет вы уже работаете в АО «Мосинжпроект», что входит в ваши обязанности?**

– Год назад меня пригласили в компанию «Мосинжпроект», и я с удовольствием вернулся в транспортное строительство. Основная программа, реализуемая сейчас нашим холдингом, – это Большая кольцевая линия метро. Участие в этом проекте – для меня большая честь и ответственность. Таких крупных проектов в обозримом будущем может и не быть.

› **Сейчас пишется абсолютно новая история метрополитена. Уже в 2022 году замкнется Большая кольцевая линия – БКЛ. Это революция в системе Московского метрополитена.**

– Большая кольцевая линия – это мегапроект, самое большое метрокольцо мира. В 2021 году мы одновременно введем сразу 10 станций подземки. Такого большого запуска еще не было в истории московского метрополитена.

БКЛ изменит к лучшему жизнь горожан. Пассажиры смогут экономить от 35 до 40 минут на каждой поездке. Я убежден, что открытие новых станций послужит импульсом для развития московских районов и улучшит качество жизни миллионов москвичей.

Метро – это кровеносная система города. Я помню московский общественный транспорт 20 лет назад и вижу его сейчас. Это как земля и небо – совершенно разные истории. Качество жизни в Москве кардинально улучшилось за последние годы.



Кроме того, у нас большие планы на новые ветки – Рублёво-Архангельскую и Бирюлёвскую. Строится Троицкая линия метро, в 2023 году Солнцевская ветка дойдет до аэропорта Внуково. Есть также перспективный проект – станция «Южный порт» Люблинско-Дмитровской линии. Уникальность его в том, что нужно будет «врезать» новую станцию между станциями «Кожуховская» и «Печатники» на действующей линии в крайне сжатые сроки. К активной реализации этого проекта планируется приступить после 2022 года, когда закончим всю БКЛ метро. Город ставит перед нами сложные задачи. И мы должны их решить.

› **Ваша любимая новая станция метро и почему?**

– Это как спросить у родителя, кого из детей любишь больше – дочку или сына. А когда «детей» 10, то еще сложнее. Если говорить о том, сколько я потратил времени и сил на станцию, то любимыми могу назвать «Кленовый бульвар» на восточном участке БКЛ, «Кунцевскую» на западном и «Аминьевскую» на юго-западном. А вообще, конечно, я все станции люблю.

› **Какие новые технологии используются в строительстве и проектировании?**

– Москвичи хотят ускорения строительства метро, ждут новых станций. Современные ТПМК (тоннелепроходческие механизированные комплексы. – Прим. ред.) проходят по 250–300 метров в месяц, раньше такими темпами проходку не вели, не было столько современ-

ной техники. Но технологии шагнули далеко вперед, а мы стараемся применять их в проектировании. Речь о трехмерном моделировании, BIM-технологиях. На Большой кольцевой линии активно применяем такие решения постанционно, в том числе на вводимых в этом году объектах. Отмечу, что в дальнейшем планируем создавать трехмерную модель сразу всей новой линии метро. Это будет впервые в истории московского метрополитена.

Модель станции «Давыдково» в качестве проектировщика разрабатывала компания «Минскметропроект». Использовали такие модели и на станциях «Терехово», «Кунцевская» – их выполняли силами холдинга «Мосинжпроект». Также в работе модели станций восточного участка БКЛ. BIM-технологии позволяют уменьшить количество ошибок в проектировании, повысить качество планирования закупок и выполнения строительно-монтажных работ. Считаю, что одна из моих задач – развитие использования ТИМ (технологии информационного моделирования. – Прим. ред.), сделать так, чтобы любой инженер из проектной команды группы компаний «Мосинжпроект» мог пользоваться результатами BIM-моделирования.

На каждой новой станции мы ставим для себя все более сложные задачи по применению новейших технологий. В частности, планируем применять так называемое 4D-планирование. Фактически это совмещение 3D-моделей объектов с детальными графиками их строительства. Это нужно для снятия пространственных и временных коллизий, чтобы наши графики строительства были точнее. Это очень поможет нам в реализации новых проектов. 📍



АЛЕКСЕЙ НАДЫРШИН,
первый заместитель
генерального директора
по производству и капитальному
строительству ООО «МИП-
Строй № 1»

➤ **С чего началось ваше знакомство со строительной сферой?**

– Когда я был шестилетним мальчишкой, мой отец – прораб строительного-монтажного управления – показал дом, построенный своими руками. На меня это произвело неизгладимое впечатление. Именно тогда у меня зародилось желание связать свою жизнь со строительством. Я рад тому обстоятельству, что моя мечта воплотилась в жизнь.

Мои студенческие годы прошли в Томском государственном архитектурно-строительном университете. Закончив вуз с отличием, я начал профессиональный путь как инженер по контролю качества строительства.

➤ **Как сложился ваш карьерный путь в дальнейшем?**

– Мое профессиональное становление связано с нефтегазовой отраслью. В 2003 году я пришел в компанию, специализирующуюся на автоматизации и телемеханизации нефтепроводов и станционных комплексов. Прошел путь от специалиста 4-й категории производственно-диспетчерского отдела до исполнительного директора строительного-промышленного холдинга. Участвовал в реализации знаковых российских проектов – строительстве нефтепродуктопровода «Кстово – Ярославль – Кириши – Приморск» и нефтепроводной системы «ВСТО» («Восточная Сибирь – Тихий океан»).

В 2009 году возглавил дирекцию «по реализации проектов в странах Аравийского полуострова и Северной Африке» в компании АО «Стройтрансгаз». Были реализованы крупные региональные проекты в Эмиратах, Саудовской Аравии, Алжире. Проект компании Dolphin Energy по строительству газопровода «Тавила – Фуджейра» в 2013 году был признан победителем в номинации «Самый масштабный и технически сложный проект», реализованный в ОАЭ.

С 2014-го по 2020 год участвовал в реализации проектов по освоению Каспийского шельфа. Была построена и введена уникальная ледостойкая платформа ЛСП им. В.Филановского, серия самоподъемных буровых установок, ледостойкие блок-кондукторы для месторождений им. Филановского и Ю.Корчагина. Также принимал участие в старте проекта по строительству ледостойкой стационарной платформы ЛСП «А» на газовом месторождении Каменномысское-море.

➤ **Какие у вас обязанности и зона ответственности в ООО «МИП-Строй № 1»?**

– В эту организацию я пришел не так давно – в июле 2020 года, но с «Мосинжпроектом» уже был знаком.

Основная цель деятельности нашего коллектива – это обеспечить безусловную реализацию поставленных задач в области инфраструктурного развития родного города в максимально короткие сроки и с высочайшим качеством работ. И задачи действительно масштабные и в первую очередь направлены на создание комфортной жизни жителей и гостей столицы.

ООО «МИП-Строй № 1» имеет четыре основных направления в работе: строительство объектов метро, наземных объектов метро – транспортно-пересадочных узлов и электродепо, объектов дорожного строительства и гражданского строительства. Успех нашей деятельности во многом зависит от способности коллектива грамотно и своевременно организовать процесс строительства: начиная от планирования работ и разработки контрактной стратегии до сдачи готового объекта заказчику.

Москва – один из крупнейших мегаполисов мира, поэтому приходится соблюдать темп развития во всех направлениях сфер жизни. Мы, как специалисты, учитываем предъявляемые к нам требования и постоянно работаем над улучшением нашей деятельности, в том числе в области автоматизации технологических процессов и в области охраны труда и охраны окружающей среды.

➤ **В реализации каких проектов вы принимаете участие?**

– Среди мегапроектов выделю Большую кольцевую линию (БКЛ) метро. «МИП-Строй № 1» реализует проекты семи станций на юго-западном и восточном участках будущей кольцевой. Когда БКЛ полностью замкнется, то транспортное обслуживание улучшится для 80 районов Москвы, не говоря уже про активное развитие социальной, коммерческой и развлекательной инфраструктуры на прилегающих территориях к станциям.

Также один из знаковых проектов – Национальный космический центр (НКЦ), который возводится на участке площадью 6,9 га территории завода им. Хруничева. Здесь появятся центральный офис и объединенный отраслевой информационный центр Госкорпорации «Роскосмос», штаб-квартиры ряда организаций отрасли, банк, образовательный центр, центр диверсификации производства и другое.

Главной архитектурной особенностью здания НКЦ и градостроительной доминантой северо-запада Москвы станет 47-этажная башня высотой более 288 метров со шпилем. Отмечу, что для реализации этого масштабного проекта наша команда прошла обучение

высотному строительству, а некоторые сотрудники перенимали опыт у своих коллег за рубежом.

➤ **То есть для работы с новыми проектами специалисту не хватает базовых знаний в строительной сфере?**

– В динамичной среде нужно постоянно приобретать знания и совершенствовать свои навыки. Среди сотрудников «Мосинжпроекта» и дочерних компаний организации немало уникальных специалистов с большим опытом работы, которые способствуют моему личностному росту как профессионала. К примеру, сейчас в рамках образовательной политики «Мосинжпроекта» я прохожу курсы профессиональной подготовки и получаю новую квалификацию. Можно сказать, вновь вернулся в студенческие годы, когда нужно изучать новые направления в профессии и готовить дипломную работу. Ведь чтобы решать такое количество разноплановых задач, необходимо постоянно учиться и совершенствовать себя.

Особо хочу отметить, что успехи «Мосинжпроекта» в целом и ООО «МИП-Строй № 1» в частности – это успехи коллектива, который трудится ради достижения качественных результатов. К примеру, компания «Мосинжпроект» сделала большой прорыв в области проектирования – 3D-моделирование и BIM-технологии. Это сказывается на качестве строительства и удобстве рабочих процессов, а также влияет на сроки реализации проектов и их стоимость.

Также модернизация коснулась цифровизации процессов. Мы стремимся к тому, чтобы все участники проекта работали в едином информационном и программно-техническом комплексе в буквальном смысле онлайн.

➤ **Какой вы видите компанию «Мосинжпроект» в ближайшие 10 лет?**

– Сейчас руководство Москвы больше ставит задач, направленных на комплексное и сбалансированное развитие городских территорий. Поэтому основная деятельность «Мосинжпроекта», который с недавних пор стал оператором развития ряда крупных градостроительных проектов столицы, уже не ограничивается строительством метро и дорог.

Поскольку ранее я работал с крупными иностранными организациями, то вижу, что компания «Мосинжпроект» обладает необходимым потенциалом, который позволит выйти на международный рынок именно в качестве сильного инжинирингового холдинга и занять там достойное место. ☺

ПЕРВОЕ МЕТРОКОЛЬЦО

ИСТОРИЯ СТРОИТЕЛЬСТВА КОЛЬЦЕВОЙ ЛИНИИ МЕТРО В МОСКВЕ

Российская столица знаменита многими достопримечательностями, но метро по праву считается одним из самых красивейших в мире. Московский метрополитен – ритмичное сердце столицы. В час пик множество пассажиров заполняют вагоны, а после поднимаются на поверхность сквозь тяжелые двери станций. Метро является основным видом столичного транспорта. А еще это памятник бурного прошлого и яркого настоящего Москвы, основная составляющая идентичности города. Посетив Москву, нужно обязательно побывать в метро и увидеть станции самой богато украшенной линии – Кольцевой.

📍 Александра Копелян



Пассажиропоток московского метро – один из самых интенсивных в мире. Ежедневно эта транспортная система обслуживает около девяти миллионов человек. Метро Москвы состоит из 14 линий, а длина маршрутной сети превышает 414 километров в двухпутном исчислении, без учета монорельса и Московского центрального кольца (МЦК). Объектами культурного наследия признаны 48 станций и более 40 – памятниками архитектуры.

С чего началась история метрополитена Москвы? Первые чертежи появились во времена Российской империи, тогда как само строительство стартовало только в 1931 году. Первые станции открылись для пассажиров в 1935 году, а длина участка первой ветки – Сокольнической – составляла всего 11 километров. Изначально планировали построить 10 линий общей длиной 80 километров. Несмотря на то что в строительстве самих станций и тоннелей были задействованы советские рабочие и волонтеры, проектированием занимались люди, которые ранее работали над Лондонской подземкой.

В процессе работы зарубежным инженерам пришлось досконально изучить топографию и особенности московской местности.

Кольцевая линия метро

Сегодня сложно в это поверить, но Кольцевая линия не входила в первоначальные планы по строительству Московского метрополитена. Вместо нее планировали построить диаметральные линии с пересадками в центре города. Однако после открытия второй очереди метро в 1938 году выяснилось, что нагрузка на пересадочные узлы в таком случае была бы слишком большой. В 1939-м на чертежах впервые появилась Кольцевая ветка, но ее форма была далека от сегодняшней.

Строительство Кольцевой линии началось, когда исход Великой Отечественной войны стал очевиден.

Открытие первого участка Кольцевой линии от станции «Парк Культуры» до «Курской» состоялось 1 января 1950



года. Он частично проходит под Садовым кольцом – круговой магистральной системой улиц в центре Москвы, однако северная часть находится на расстоянии от 1 до 1,5 километра от него. Станции участка – «Октябрьская», «Добрынинская», «Павелецкая» и «Таганская» – расположены на всех главных площадях столицы. Вторая часть круговой ветки от «Курской» до «Белорусской» открылась в 1954 году – именно тогда первое метрокольцо замкнулось, пройдя через Красную Пресню (там же было построено депо для линии) и Киевский вокзал. Длина всей линии составляет 19,4 километра, количество станций – 12. Она полностью расположена под землей: на Кольцевой нет ни одного наземного участка.

Почему коричневый цвет?

В изначальный план коричневый цвет для маркировки линии не входил, она не была такой первые восемь лет своего существования, более того – даже не была

круглой. Существует миф о том, что Сталин поставил кофейную чашку на чертежи будущей московской подземки, оставив на них соответствующий отпечаток. Никто не мог возразить лидеру Советского Союза, поэтому линию обозначили именно таким цветом. Но все это лишь слухи. На самом деле проектировщики метрополитена руководствовались элементарными правилами цветовой гармонии. Впервые у Кольцевой линии цвет (и не один, а два) появился на чертеже 1949 года.

Схема, на которой кольцо получило характерный цвет, представляет собой листовку с планируемой трассировкой метро. Заголовок гласит: «Схема Большого подземного кольца Московского метрополитена». По неизвестным причинам эта карта нехарактерно повернута на 88 градусов по часовой стрелке. Первый участок окрашен в красный цвет, а второй – в коричневый. Наконец, в 1957 году появляется карта метро с ветками привычных нам цветов: Сокольническая линия – красная, Замоскворецкая – зеленая, Арбатско-Покровская – синяя и Кольцевая – коричневая.

Памятник архитектуры

Строительство линии обуславливает вид станций, дизайн которых прославляет военную мощь и трудовые подвиги русского народа. Почти каждая станция имеет свое культурное значение. На «Парке Культуры» – до 1950-х годов она называлась «Парк культуры имени Горького» – использовали пять видов мрамора – от светло-серого до черного с прожилками. Станция украшена ампириными люстрами и мраморными барельефами, выполненными по эскизам художника Исаака Рабиновича, который оформлял павильон СССР на Всемирной выставке 1939 года в Нью-Йорке.

Главная тема «Таганской» – средневековая архитектура. Пересечения арок создают своеобразный крестовый свод, подобный сводам в русских боярских и княжеских палатах XIII–XVI вв. Колонны щедро украшены майоликовыми панелями в стиле мастерской Андреа делла Роббиа, знаменитого флорентийского скульптора XVI в.

«Комсомольская» задумывалась как «ворота» в Москву, что объясняется ее расположением под площадью трех самых оживленных вокзалов. Дизайн представляет собой наиболее красочное воплощение сталинского ампира с элегантными бронзовыми люстрами, мраморными аркадами и монументальными мозаиками из смальты. Сегодня станцию украшают восемь мозаичных панно, выполненных в стиле древней храмовой архитектуры. На них изображены знаменитые русские воины, полководцы, а также В.И. Ленин, произносящий речь на Красной площади.

«Новослободская» – одна из самых торжественных станций Московского метрополитена. Она декорирована 32 витражными панно, созданными по эскизам известного советского художника Павла Корина. Витражи были изготовлены в Риге, поскольку в России на тот момент не было традиции работы с ними и мастеров этого дела. Перед открытием станции архитекторы боялись, что витражи будут ассоциироваться с церковной архитектурой. Однако большая часть композиции – это цветы в античных вазах. Круги в верхней части посвящены труду советских

людей. Несмотря на большое количество витражей, станция не смотрится готической.

«Киевская» – последняя станция, построенная на Кольцевой линии. Ее создавали под личным руководством генерального секретаря ЦК КПСС Никиты Хрущёва, который инициировал политику «оттепели» и разоблачил культ личности Иосифа Сталина. Вестибюль «Киевской», как и на некоторых других станциях, отделан мрамором и гранитом, колонны украшены 18 мозаичными панно во флорентийской традиции. После открытия станции советский лидер объявил войну излишествам в архитектуре.

Кольцевая линия оказалась ключевой в развитии Московского метрополитена. Часто радиальные линии строились от нее, лишь впоследствии соединяясь центральным участком. Сейчас каждая из 12 станций на Кольцевой пересадочная, тогда как в 1954 году, при замыкании кольца, пересадочных было только шесть. Последняя оставшаяся на линии станция без пересадки – «Новослободская» – получила переход на станцию «Менделеевская» в 1988 году.

Будущее метрополитена

Сейчас московское метро активно развивается, новые станции открываются каждый год. В 2016 году было запущено Московское центральное кольцо (МЦК). Это маршрутная линия железнодорожного пассажирского транспорта, частично интегрированная с метро по системе оплаты проезда и пересадкам. МЦК состоит из 31 станции, длина линий составляет 54 километра.

До конца 2024 года планируется открыть 35 новых станций, 76 км линий метро за счет строительства новой Троицкой ветки, продления Калининско-Солнцевской линии до аэропорта «Внуково», Сокольнической – до станции «Новомосковская», Люблинско-Дмитровской линии – до поселка Северный. Кроме того, начнется строительство новых веток метро – Рублёво-Архангельской и Бирюлёвской.

В данный момент самым масштабным проектом в истории метростроения в России является Большая кольцевая линия (БКЛ) метро. Ее длина составит 70 километров, в нее войдет 31 станция. Полностью БКЛ введут в 2022 году. 🌐





KEY TOPICS IN ENGLISH

THE ENGINEERING CONSTRUCTION MAGAZINE OFFERS
FOREIGN READERS THE ENGLISH VERSION OF KEY TOPICS

In this issue, we review balanced development of territories and how it changes Moscow. Also read our interviews with the Genplan Institute of Moscow Director Tatyana Guk and Development Director of Mosinzhproekt JSC Nail Sayfullin, who discuss the creation of comfortable urban environment for people and the holding's involvement in the integrated development of the Russia capital's territories.



COMFORT AND UNIQUENESS AS A TREND

HIGH-QUALITY AND MULTIFUNCTIONAL
URBAN ENVIRONMENT IS BEING CREATED
IN MOSCOW TODAY

Over the past 10 years, Moscow has been eliminating the imbalance in urban development by increasing the pace of transport and social infrastructure development. The Genplan Institute of Moscow Director Tatyana Guk tells the Engineering Construction magazine how the city is shaping a high-quality, multifunctional living environment.

● Elizaveta Bondarenko



› **Tatyana Nikolaevna, how do you create a balanced territory planning project for Moscow? What should it include, and what is the main purpose of such projects?**

– The main purpose of any project is the creation of modern, functional urban spaces and careful preservation of the existing appearance of Moscow's districts. Therefore, a balanced project necessarily involves not only the construction of housing, but also the creation of jobs, social infrastructure, new streets, the organization of park and landscaped areas in the area under consideration, and the most careful attitude to the area's history.

To date, the most important urban development trend is the quality improvement of urban environment and adherence to the principles of the 'city in a city' concept, which include accessibility and comprehensiveness of the project.

› **What aspects are taken into account in the design of urban areas? What objects are given more attention today than 10 years ago?**

– The capital's urban development is determined by the vision of the city's leadership, the Committee for Architecture and Urban Planning (Moskomarkhitektura). Today Moskomarkhitektura sets us the task of integrated development of territories. Such development, as well as competent urban planning is impossible without an understanding of architectural, economic, environmental, engineering, and other aspects.

In the early 2000s, there was an imbalance in the city development. There was a skew towards the construction of housing. Over the past 10 years, this imbalance is being eliminated. The rate of construction of transport facilities is increasing; the system of public transport is developing. Large sports facilities appear, landscaped public spaces are being created. According to the urban planning policy of the Moscow City Government, city territories receive not only residential function, but also many others, which help to balance the trends of previous years.

Today we need to create a high-quality, multifunctional environment in the city. When the housing renovation program was launched, the experience of the previous decade allowed us to avoid making the same mistakes. The designed residential areas already have all the necessary functions, as the designers' work is based on an integrated approach to the transformation of any urban area.

› **Today, the development of Moscow's districts is not balanced everywhere; some districts are doing better than others. What is the reason for this, and how does the city plan to synchronize this development?**

– It is difficult to compare Moscow districts. If for no other reason, simply because some of them have been part of the

QUOTE

Today, the most important urban development trend is the quality improvement of urban environment and adherence to the principles of the 'city in a city' concept, which include accessibility and comprehensiveness of the project.



capital for many years, decades, or even centuries, and some were annexed relatively recently.

The history of the emergence of Moscow's districts largely determines both the tasks for their development and the methods of solving them. For example, if in the center of Moscow, with its recognizable appearance and the density of historical buildings, the filigree work of architects and urban planners is required, then for the recently annexed territories the main thing is the observance of Moscow's standards of environmental quality. Our task in working with the new districts is to make them genuinely Moscow's, so that they look and feel like part of the capital and do not make its residents feel abandoned. The transport framework of the city, that is, the creation, improvement, and modernization of the transport infrastructure, allows synchronizing the development of different districts and linking them together.

› **How do you know what facilities a particular neighborhood needs?**

– We focus on the strategy of urban development formed by the Committee on Architecture and Urban Planning, standards for quality and comfortable urban environment, as well as

design standards. Besides, we know how a particular area and its surroundings will develop, thanks to the fundamental urban planning documents, which are developed "for future use."

At the same time, we are in an active dialogue with Muscovites. When developing projects, we always take into account the opinion of residents, their wishes and comments. Electronic public discussions organized by Moskomarkhitektura are an effective tool for interaction of the city and its residents, thanks to which everyone can have a say in the capital's development. In turn, as urban planners, we can also promptly inform residents about upcoming changes in Moscow, and immediately receive feedback on projects from citizens.

› **When there are uniform standards for quality and comfortable urban environment, does it mean that all neighborhoods will be the same?**

– It doesn't. If transport services will be good in all districts without exception, if it is convenient to live everywhere – i.e. take children to kindergartens and schools, walk with them in the parks – this will not turn different districts of the huge city into carbon copies. Uniform standards of high-quality urban environment in no way cancel the unique features of districts,



such as nature, historical identity, and iconic urban objects.

The development of a city involves an individual approach to each project. A variety of facades and color solutions, the variable number of floors, the typology of buildings – all form the individuality of the area, give residents a sense of uniqueness of their home and neighborhood. This approach provides a fundamentally new environment, in which residents feel comfortable and secure, and helps each neighborhood become recognizable and attractive.

For the same purpose, at the end of 2020, the Genplan Institute of Moscow on the initiative of Moskomarkhitektura held a competition for the development of architectural solutions for houses built under the renovation program.

› Since 2010, the capital's industrial zones have been actively reorganized. What role do they play in the balanced development of the city?

– The transformation of old industrial zones is an important strategic task for the capital. By solving it, we help the areas that are 'turned off' from the city life experience a second economic birth and receive an impetus to development.

Today we see high-tech 'clean' production facilities replacing large industrial enterprises in Moscow, and this trend will intensify. The amount of space that was required for large industrial enterprises will not be necessary for the organization of modern knowledge-intensive industries that meet all the standards of a safe and comfortable environment. The vacated territories of industrial zones can be used for residential development, transport facilities, social infrastructure, the formation of park spaces, and so on. The mechanism of integrated development allows creating neighborhoods with places for work and leisure, social and recreational centers.

› Today, the pace of construction of the Moscow metro is breaking records. For example, by the end of this year, nine stations of the Big Circle Line are planned to be commissioned. What is the first thing specialists at the Genplan Institute of Moscow pay attention to when developing infrastructure around new stations?

– Any major transportation project has several factors for success and attractiveness. First of all, it is accessibility. Whether citizens get there on foot, by public or private transport – the road should be comfortable and unobstructed.



The second important aspect is safety. Not all stations are built in areas with an established environment. Crosswalks, traffic lights, lighting, and landscaping – you should feel safe even if you walk through an industrial area.

If these requirements are not met, people will prefer more familiar routes, and BCL stations will be non-demanded. Therefore, such planning projects always include a comprehensive improvement of the areas adjacent to the stations, the organization of continuous pedestrian connections, the placement of public transport stops, bicycle parking lots, and bike-share points near the stations.

› Returning to the balanced development of territories, can you finish the phrase "It is comfortable to live in the city if"

– ... this city has everything you need, and everyone is comfortable in it. Moscow is a center of attraction for millions of people precisely because the city strives to meet the needs of all its residents. People with different interests and incomes, from different social and age groups live in the Russian capital, because this is where they feel comfortable to live; they feel in demand, protected and needed. ☺





MOSCOW AGLOMERATION: VECTOR OF DEVELOPMENT

**NEW ROADS AND METRO STATIONS GIVE
AN IMPETUS TO OTHER CONSTRUCTION
PROJECTS IN THE METROPOLIS**

Engineering holding Mosinzhproekt has been actively involved in the integrated development of the capital's territories for ten years. How to prepare a balanced project and control its implementation at all stages of construction? Development Director of Mosinzhproekt JSC Nail Sayfullin explains in an interview with the Engineering Construction magazine.

Elizaveta Bondarenko



› **Nail Anvarovich, how is Mosinzhproekt holding involved in the balanced development of Moscow territories?**

– Recalling the beginning of 2010, we can confidently say that infill construction prevailed in the city at the time. It was with the arrival of the new mayor of Moscow Sergei Sobyenin and Deputy Mayor of Moscow on Urban Planning and Construction Marat Khusnullin (now Deputy Prime Minister of the Russian Federation. – Editor's note), that the international experience of project implementation within the agglomeration was introduced. The term 'Moscow agglomeration' appeared and projects within its boundaries began to be implemented with the development of a transport framework, which forms a skeleton of all urban planning activities.

Therefore, we put all our efforts into the development of the metro and road network. The opening of new highways and metro stations acted as a driver for the implementation of other construction projects. Due to the improvement of transport situation in the city, more investors have been attracted to the infrastructure development.

Then the mayor of Moscow made a decision about integrated development of the territories adjacent to transport facilities; in particular, around metro stations. This was a new challenge for our company. We took part in the creation of a program for the formation and construction of transport interchange hubs (TPU): we developed urban planning documents and standards for the construction of TPUs with the involvement of various organizations, committees, and departments.

About 70 transport interchange hubs layouts were prepared. Each of them included the best ideas and solutions for a specific area. Not only we created town-planning documents, but made a masterplan for the development of the territory, while taking into account the local residents' wishes. Also experts in the field of economics were involved, who analysed the feasibility of placing various objects based on their functionality and so on.

Each project turned out to be unique because each took into account the peculiarities of the area. In particular, a lot was done to find territories, because there are practically no free places for construction in the city. It was necessary to determine the procedure for involving these land plots in projects. In some cases, it was necessary to apply the procedure of the withdrawal of capital construction objects and land plots for the realization of urban projects, but, as a rule, these were objects located within the red line of the road network construction.

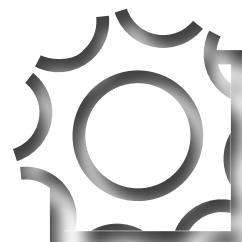
As part of the creation of transport interchange hubs, there appeared millions of square meters of exactly those objects that were needed by residents of the districts and which improve the appearance of the capital, provided that they are all integrated into the urban space.

› **What is the difference between the concepts of 'balanced development' and 'integrated development'?**

– Balanced development of the territory is the result of integrated development, which requires multi-stage preparation

QUOTE

Concurrently, the task is to create conditions for the modernization of infrastructure and urban land improvement, combining everything into a common concept. In my opinion, this is what is called balanced development.



and implementation. As a rule, we start the creation of a balanced development project from scratch – we make a comprehensive analysis of the place, draw up a 'road map' that allows us to predict the timing and stages. Then we proceed to the elaboration of urban planning documentation, site planning, and realization scheme, determine the sources of financing and increase the territory for development facilities.

Concurrently, the task is to create conditions for the modernization of infrastructure and urban land improvement, combining everything into a common concept. In my opinion, this is what is called balanced development.

› **Does Mosinzhproekt implement and supervise only metro, road, and TPU projects?**

– Not anymore. In 2012, when I came to work at Mosinzhproekt JSC, it was the largest design institute in the country, which had serious competencies in the development of engineering and transport facilities. Now we have transformed into a leading engineering holding of Russia. Today Mosinzhproekt's group of companies includes several dozen construction and design organizations and more than 16 thousand highly qualified specialists in the field of engineering and development, including integrated development. Their work is based on many years of experience and the use of innovative technologies.

On behalf of Mayor of Moscow Sergei Sobyenin, Mosinzhproekt acts as a participant of the implementation and operator of key

urban planning programs in the Russian capital. The company takes an active part in the expansion of the city's road network as a general planner and contractor of key facilities, acts as an operator of the program for the creation of Moscow transport hub network and is a management company for the construction of new lines and stations of the capital's metro, including one of the most large-scale modern metro construction projects in the world – the Big Circle Metro Line (BCL).

In addition, we have implemented a number of iconic facilities in Moscow – the Luzhniki Big Sports Arena, Zaryadye Park with a multifunctional concert hall, Helikon-Opera Theatre, Irina Viner-Usmanova Palace of Gymnastics on the territory of Luzhniki, and others.

Besides, today we are the territorial development operator of several large urban city-planning projects in the capital, where our main task is to ensure the integration of these lands into the existing urban infrastructure, create a transport frame, develop an integrated engineering support system, and comprehensively plan the construction of the necessary social and commercial facilities. As a result, residents receive a comfortable and harmonic advanced environment, in fact – it is a turnkey city.

› **What are the Mosinzhproekt's key projects in the field of balanced development and what is special about them?**

– The holding carries out the functions of an operator of the territorial development for major urban planning projects

of Moscow, such as Mnevnikovskaya floodplain, the territory of M.V. Khrunichev Center, and Kommunarka Administrative and Business Centre. Facilities for various purposes are being implemented or planned there. The total area of objects to be constructed exceeds 12 million square meters.

For example, more than 7 million square meters of real estate will appear on the territory of Kommunarka ABC with the area of 500 hectares. The process of determining key development indicators is constantly changing; the work requires regular monitoring and amendments. It was decided that out of 7 million square meters, only one will be occupied by housing. The rest of the area will be reserved for office and business premises. We believe that Kommunarka should become an analogue of Moscow International Business Center (Moscow City) for Troitsky and Novomoskovsky Administrative Okrugs.

As a result of the implementation of this mega-project, one of the largest centres of attraction for the labour force will appear in New Moscow, and the capital will receive another source of budget and tax revenues. This territory

will be integrated into the urban space, creating a comfortable environment for living, recreation and development.

► **In other words, these projects are aimed not only at economic profit for the city?**

– When determining the main indicators of site development, we are also guided by the principle of creating leisure zones and parks for recreation, as well as construction of social facilities.

For example, on the territory of the Mnevnikovskaya floodplain, which occupies 350 hectares, a third of the area is intended for the creation of public park spaces. In the future, this place may become one of the best in the city, because new trends in the field of ecology, the formation of leisure and other interesting things will be used for its arrangement.

Our company, as an operator, began to participate in the development project of the Mnevnikovskaya floodplain from the stage of creating urban planning documentation. We are

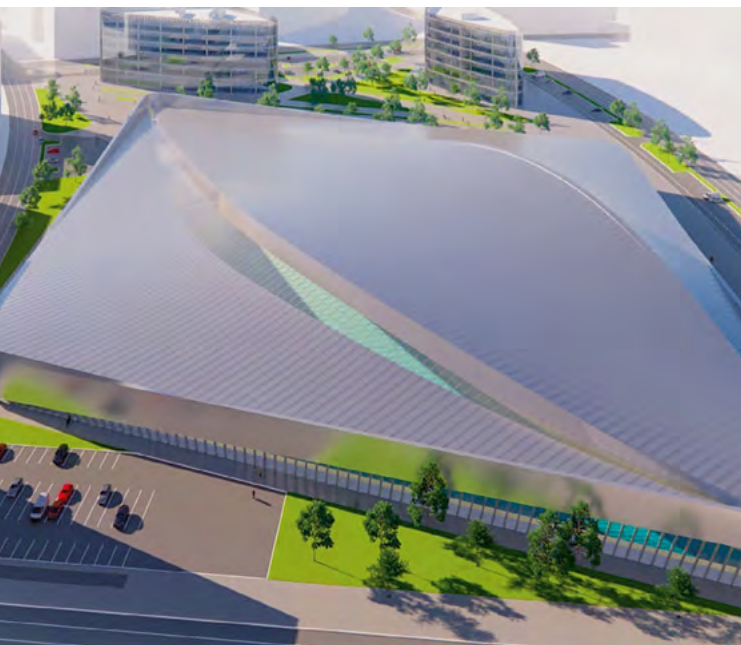


preparing schemes for transport support of this space, taking into account integration into the urban environment, and we are developing engineering support schemes. In order not to perform constant re-laying of networks and reconstruction of roads, we make an outlook for the next 10 years, and the city is implementing the project taking these data into the account. Then building plots are attracted by different mechanisms at the expense of various sources of financing.

► **What will the renewed territory of the Mnevnikovskaya floodplain be like?**

– A multifunctional sports cluster will appear here – 15 facilities with a total area of more than 400 thousand square meters. Among them, a sports complex with an ice rink and a swimming pool, a curling centre, two rowing bases, a football field, an extreme sports centre, and more. Investors will also finance the construction of a hockey academy building, a CSKA sports complex, an ice arena, and a rugby stadium.





Within walking distance of Terekhovo BCL station, the world's first indoor surfing centre Volna will be created. The pool with the size of five football fields will have two-meter waves, a sandy beach, palm trees, and bright lights.

Housing construction in the floodplain is being carried out by both investors and the city as part of the renovation program. Here, the first houses under this program will be constructed in 2023. In addition, the development of the Mnevnikovskaya floodplain will result in the creation of 29 thousand jobs.

► How does Mosinzhproekt control the implementation of these diverse and large-scale projects?

– There are, of course, some difficulties in the integrated development and coordination of the activities of all participants. It is also necessary to take into the consideration the specifics of each project, including various forms of ownership and financing.

As an operator of the territory development, the holding actually operates in the so-called 'one window' mode. It organizes and accompanies the development of unique concepts for each



territory based on the conducted economic analysis, coordinates the activities of all project participants, and forms proposals aimed at optimizing the expenses of city and regional budgets when implementing projects by state customers at the area of large urban planning projects.

► Mosinzhproekt has gained extensive experience in the realization of megaprojects in the Russian capital. Do you share your best practices with regions and other countries?

– Mosinzhproekt is one of the largest engineering holdings in Russia with more than 60 years of history. And, of course, we would like to apply our skills and knowledge and share accumulated experience in the implementation of major cases. Now the possibilities of the holding's participation in urban infrastructure development projects in other regions of Russia and the company's promotion on the international market are being analysed.

For example, Mosinzhproekt Holding Design Institute acts as the general designer of the largest project in the Urals –

Prityazheniye in Magnitogorsk. It is a multifunctional public space with a park area and a sports cluster that has no analogues in Russia and Europe.

Just the other day at the International Industry Forum 100+ TechnoBuild 2021, an agreement was signed between the administration of Yekaterinburg and Mosinzhproekt on the interaction and cooperation in the field of integrated development of the city with the implosion of multimodal transport infrastructure.

Interaction with Yekaterinburg city authorities within the framework of the agreement will be carried out through joint work in the format of various coordinating bodies and operating groups with the involvement of experienced specialists in the field of urban and transport development.

In addition, Mosinzhproekt systematically moves forward in entering foreign markets.

► How do you see Moscow today? Describe the capital in three words.

– Modern, comfortable, and forward-looking. 🌐





STRIKING THE BALANCE

BALANCED DEVELOPMENT OF TERRITORIES AS PRIORITY IN MODERN URBAN PLANNING

Can you characterize today's Moscow with a few phrases? Now describe 2010s' Moscow. Pretty sure that these characteristics are significantly different from each other. The Russian capital has changed dramatically in 10 years. Everything has been reloaded – transport infrastructure, social facilities and housing, landscaping and the reorganization of industrial zones. Balanced development of territories has significantly improved the quality of life. Moscow has become more comfortable, accessible and popular.

📍 Elizaveta Bondarenko



The megacities of the future are compact cities with a comfortable environment to live, work, and play. In order to create such an environment, the construction in Moscow is carried out according to the principle of balanced development. The construction of schools, clinics, and other social infrastructure facilities is a mandatory component of planning projects. It also takes into account the need for jobs, entertainment infrastructure, and landscaping. For the unlimited functioning of all objects it is necessary to provide them with transport accessibility.

Comfort begins with roads

Moscow has achieved great success in road construction: 177 km of metro lines and 90 stations of the Moscow Central Circle were built in 10 years, the first routes of the Moscow Central Diameter were launched. Due to this, the surrounding areas began to develop more efficiently. For example, the opening of the stations Filatov Lug, Prokshino, Olkhovaya and Kommunarka in the south of the Sokolnicheskaya metro line

accelerated the modernization of Moskovsky and Sosenskoe settlements of New Moscow, including Kommunarka. They gave impetus to a number of construction projects.

New residential neighborhoods, social, sports and retail infrastructure facilities appear in the areas adjacent to the new stations. Over the past two years, 2.2 million square meters of housing have been built here, including about 90 thousand square meters under the renovation program.

"16 social facilities were built in parallel with housing as part of integrated development of territories, including nine kindergartens, six schools and a health care facility," Head of Moscow's Urban Development and Construction Complex Andrey Bochkarev explained.

He added that by the end of this year it is planned to complete the construction of nine stations of the Big Circle Line, as well as the reconstruction of Kakhovskaya, which is integrated into the BCL. Flowerbeds and lawns will be planted near each of them. More than 20 thousand trees and shrubs will be planted as part of the landscaping. The area of environment improvement will exceed 46 hectares.



According to Mosinzhproekt JSC Director General (engineering holding company acts as the general designer and general contractor for the construction of new lines and stations of the Moscow metro) Yury Kravtsov, the asphalt pavement near these stations will be renewed, and public transport stops and bicycle parking lots will be arranged.

"Integrated environment improvement is an integral part of the works within the framework of construction and reconstruction of metro stations carried out by the holding. We strive to make it comfortable for passengers not only to travel on the metro, but also to go out into the city," Kravtsov noted.

Not only the metro, but also new roads serve as a powerful stimulus for the development of districts. In New Moscow, more than 17 km of highways have been built on the territory adjacent to the Sokolnicheskaya line. The highways have improved the transport accessibility of these places, and investors' interest in the Troitsky and Novomoskovsky okrugs has increased significantly.

The largest administrative and business center Kommunarka is being built here. It is one of the most dynamic

points of growth in the annexed territories. It is planned to build 7,3 million square meters of real estate on a plot of 550 hectares: 1,2 million square meters of housing and 6,1 million square meters of public and business development. In addition, there will be social and educational infrastructure.

During the last decade, 1033 km of roads have been laid, and 100 km annually will be built in the coming years.

Away with the Rust Belt

The balanced development of Moscow also includes the reorganization of industrial and manufacturing zones. Today the area of the capital's industrial zones is about 16.8 thousand hectares, which occupies about 15% of the territory within the old city boundaries. For a complete and qualitative transformation of these abandoned places, a balance of different types of development is needed; they are individually chosen for each site. The reorganization includes not only residential and commercial development, but also the creation of jobs, entertainment infrastructure, and landscaping. We can



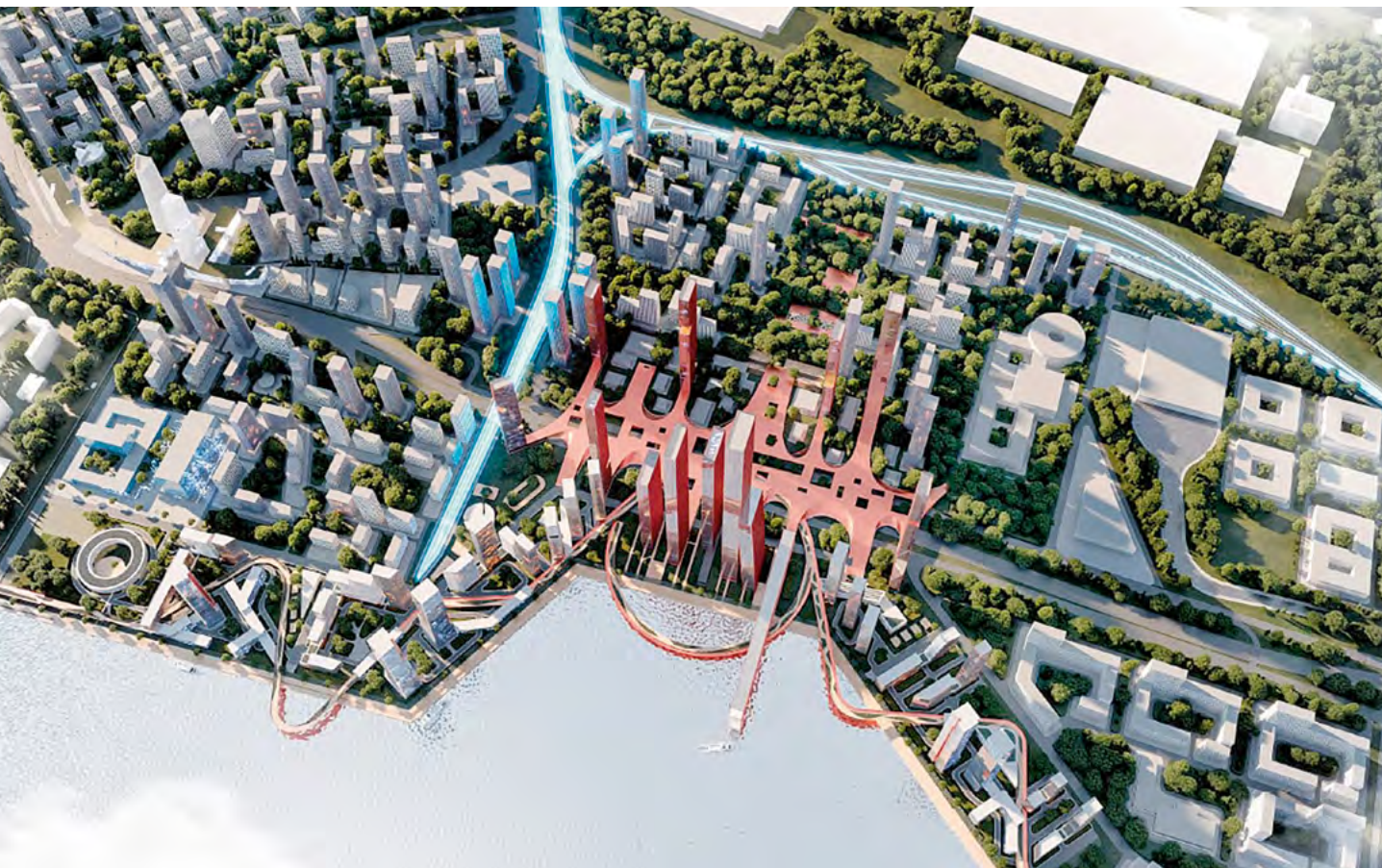
say that such sites are developed on an all-inclusive basis.

Moscow authorities are considering about 130 projects of integrated development of former industrial zones within the framework of the city program 'Industrial quarters.' Of these, 10 million square meters will be used for industrial development, 14 million square meters for public and business and 9 million square meters – for residential property, including under the renovation program.

“The implementation of these projects will create about 500 thousand jobs and attract more than 7 trillion rubles of private investment. At least 90 kindergartens and schools will be built, as well as 27 sports facilities, including a water park, sports and recreation complexes, and swimming pools,” Mayor of Moscow Sergei Sobyenin wrote in his account on the VKontakte social network.

According to Maksim Kandybaylo, the Head of the Strategic Projects Department of Moscow Committee for Architecture and Urban Development, it is planned to place 4.5 million square meters of various real estate on the territory of the former industrial zone Yuzhny Port. Yet another 'Moscow City' will be built here on the river in the south-east of the capital.

Previously Moscow Government has signed four agreements with investors on the integrated development of industrial zones, including Oktyabrskoye Pole, Kuntsevo and



two agreements on the Korovino industrial zone. Moscow will get 16,5 thousand workplaces, 159 billion rubles of private investments, and 5,2 billion rubles of annual budget receipts.

District or mini-city?

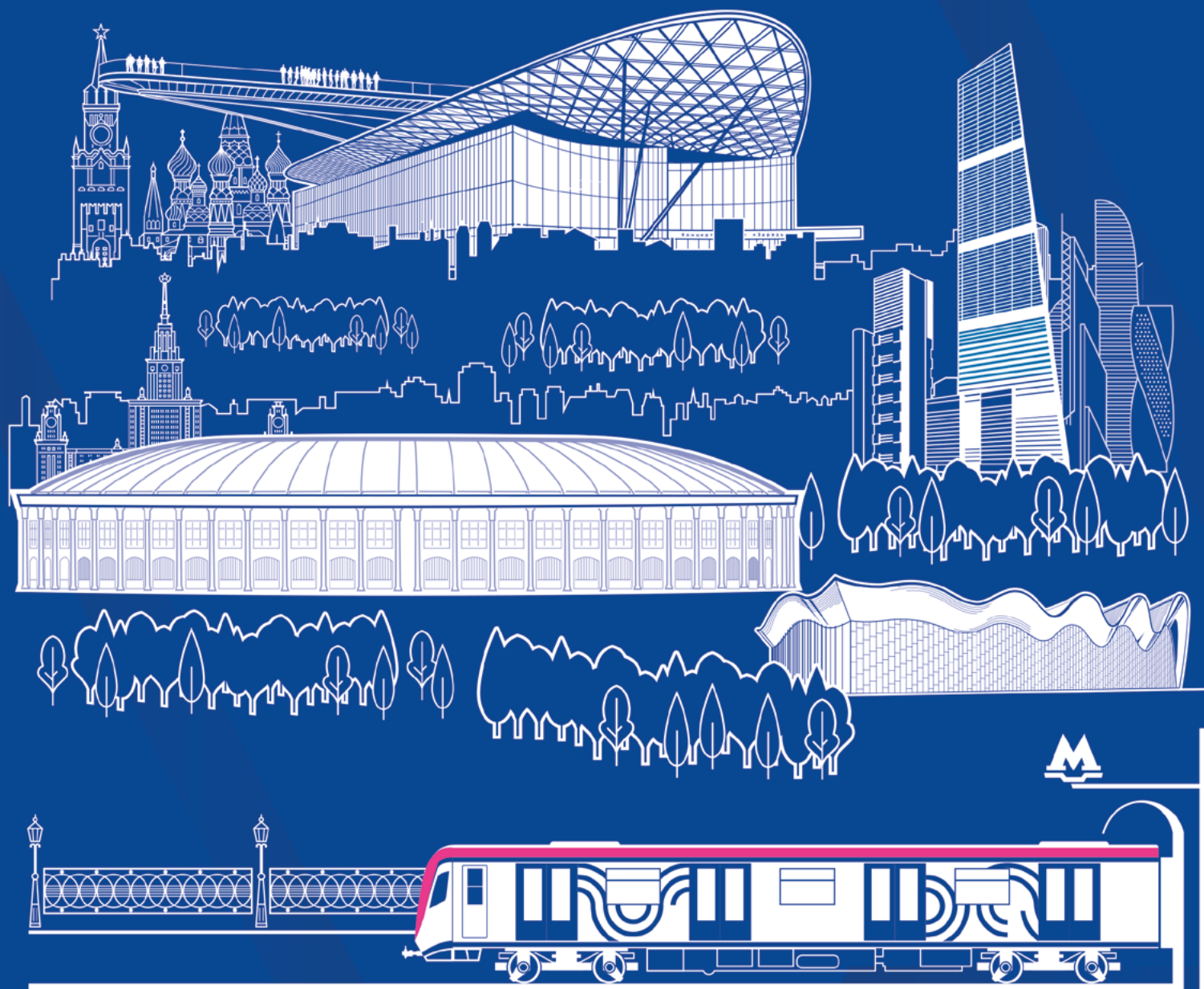
In 2022, the renovation program will be five years old. Its main goals are to prevent the mass emergence of a dilapidated housing stock, to build energy-efficient new buildings, and to create a mixed-function urban structure adapted for comfortable living, leisure, and work. Therefore, the program is closely connected with other urban planning trends and projects.

Renovation projects include social, sports, educational and transport infrastructure. What exactly will be built depends on the needs of the district's residents. The trend of public areas development is also taken into account. Large areas adjacent to residential buildings, landscaping, playgrounds and sports areas, the car-free courtyard concept – all this is aimed at increasing the public space, so there is no feeling of overcrowding, as it is the case in neighborhoods built up with houses of the old series.

217 thousand Muscovites will be resettled under renovation before 2024. The program is planned to be completed in 2032.



МОСИНЖПРОЕКТ



**СТРОИМ НАСТОЯЩЕЕ,
СОЗДАЕМ БУДУЩЕЕ!**

МОСИНЖПРОЕКТ





**СТРОИМ НАСТОЯЩЕЕ,
СОЗДАЕМ БУДУЩЕЕ!**

MOSINZHПРОЕКТ.RU