

[3. TXOSTEN MONOGRAFIKOA]

BIZTANLERIAREN JATORRIA LURGUNE EUSKALDUNEAN

2014ko azaroa

Egilea:



Euskal Herriko ekonomia eta gizarte garapenerako behategia
Observatorio para el desarrollo socioeconómico de Euskal Herria
Observatoire pour le développement économique et social du Pays Basque

AURKIBIDEA

1. Udalerriak kanpo jaiotako biztanleria.....	3
1.1. Lurgune euskaldunaren argazkia herrialdeekin alderatuta	
1.2. Lurgune euskaldunaren xehetasunak	
1.2.1. Herrialdeka	
1.2.2. Udalerri tamainaren arabera	
1.2.3. Eskualdeka	
2. Biztanleria jatorriaren arabera.....	7
2.1. Lurgune euskaldunaren argazkia herrialdeekin alderatuta	
2.2. Lurgune euskaldunaren xehetasunak	
2.2.1. Herrialdeka	
2.2.2. Eskualdeka	
3. Espainiar estatutik kanpo jaiotako biztanleria atzeritarra kontinentearen arabera.....	17
3.1. Lurgune euskaldunaren argazkia herrialdeekin alderatuta	
3.2. Lurgune euskaldunaren xehetasunak	
3.2.1. Herrialdeka	
3.2.2. Udalerri tamainaren arabera	
3.2.3. Eskualdeka	
4. Eranskina: lurgune euskaldunaren xehetasunak udalerrien arabera.....	22

1. Udalerriek kanpo jaiotako biztanleria

1.1. Lurgune euskaldunaren argazkia herrialdeekin alderatuta

Aztertutako azken bi hamarkadetan, lurgune euskaldunean udalerriek kanpo jaiotako biztanleriaren hazkunde positiboa Hegoaldeko batz bestekoaren oso gaintetik dago. Lurgune euskaldunean hazkundera bereziki handia izan da 2001/2011 epean (+%15,5) eta soilik Nafarroa Garaiak gaintitzen du lurgune euskalduneko hazkunde tasa hori.

Azken hogeitun urteetan, beraz, eta bereziki azken hamarkadan, lurgune euskalduna osatzen duten udalerriek beste udalerrietako biztanleria fluxu oso handia jaso dute. Baina fluxu honetan datuek ez digute bereizten uzten biztanleriaren jatorrizko udalerria lurgune euskaldunaren parte den ala ez.

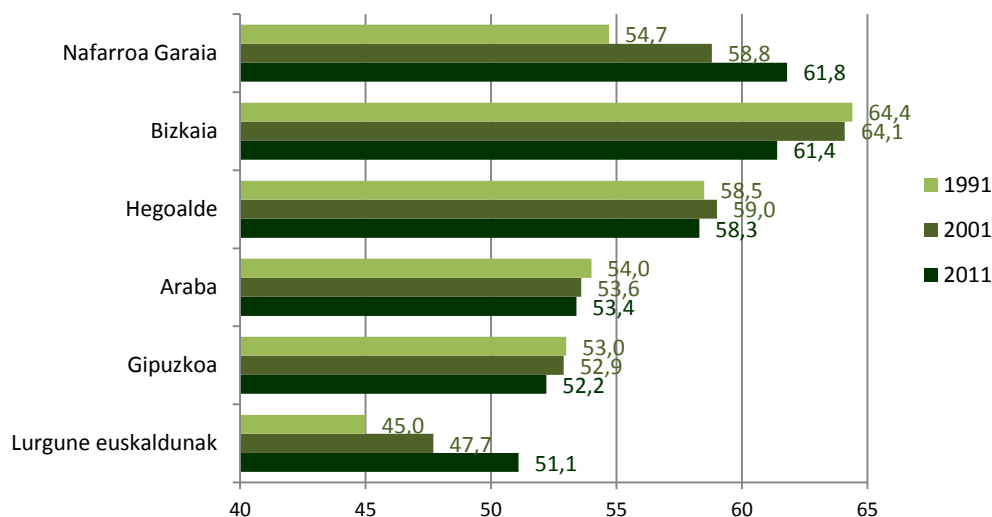
Ondorioz, azken hogeitun urteetan lurgune euskaldunean bizi-udalerriek kanpo jaiotako biztanleriaren proportzioa beste inon baino gehiago hazi arren (ikus grafikoa), lurgune euskalduna osatzen duten udalerrietan bizi den biztanleriaren %51,1a bizi-udalerriek kanpo jaiotako da. Hau da, hazkunde handia eta gero proportzio hori Hegoaldeko batz bestekoaren (%58,3) azpitik darrai, baita herrialdeen azpitik ere.

**Udalerriek kanpo jaiotako biztanleriaren bilakaera.
Lurgune euskalduna eta herrialdeak, 1991-2011**

	Kopuru gordina			Hazkundera	
	1991	2001	2011	1991/2001	2001/2011
Lurgune euskalduna	154.378	164.378	189.875	6,5	15,5
Hegoalde	1.534.107	1.556.837	1.636.655	1,5	5,1
Araba	147.237	153.644	170.040	4,4	10,7
Gipuzkoa	358.863	356.576	367.510	-0,6	3,1
Nafarroa Garaia	284.169	326.666	392.705	15,0	20,2
Bizkaia	743.838	719.951	706.400	-3,2	-1,9

Iturria: INE (Biztanleria Zentsua).

**Udalerriek kanpo jaiotako biztanleria (%).
Lurgune euskalduna eta herrialdeak, 1991-2011**



1.2. Lurgune euskaldunaren xehetasunak

1.2.1. Herrialdeka

Udalerrri euskaldunak herrialdeen arabera sailkatuz, hazkunde positiboa ageri da oro har, azken hamarkadan altuagoa izan den arren (Arabak izan ezik). Bigarren epealdi honetan, hazkunde altuena Bizkaiko udalerrri euskaldunetan eman da (%18,1), lurgune euskalduneko hazkundea ia hiru puntutan gaindituz.

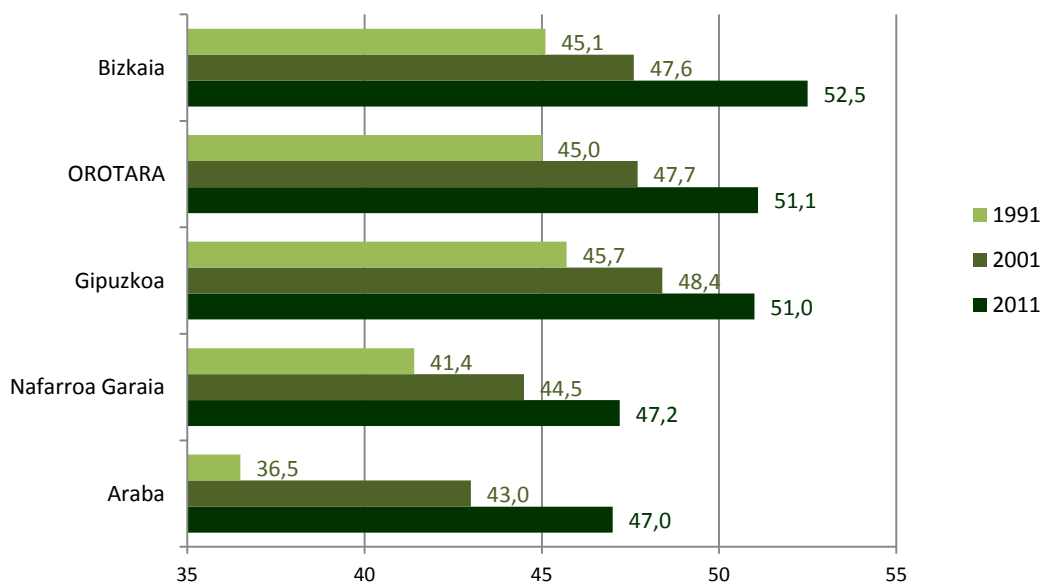
Horrela, 2011ko datuen arabera, udalerritik kanpo jaiotako biztanleriaren proportzio altuena Bizkaiko lurgune euskaldunean kokatzen da (%52,5) eta txikiena Araban (%47,0).

Udalerritik kanpo jaiotako biztanleriaren bilakaera.
Lurgune euskalduna herrialdeka taldekatuta, 1991-2011

		Kopuru gordina			Hazkundea	
		1991	2001	2011	1991/2001	2001/2011
Lurgune euskalduna	OROTARA	154.378	164.378	189.875	6,5	15,5
	Araba	478	630	708	31,8	12,4
	Gipuzkoa	92.286	99.848	114.550	8,2	14,7
	Nafarroa Garaia	14.790	15.196	17.105	2,8	12,6
	Bizkaia	46.824	48.704	57.512	4,0	18,1
Hegoalde		1.534.107	1.556.837	1.636.655	1,5	5,1

Iturria: INE (Biztanleria Zentsua).

Udalerritik kanpo jaiotako biztanleria (%).
Lurgune euskalduna herrialdeka sailkatuta, 1991-2011



1.2.2. Udalerrri tamainaren arabera

Udalerrriak biztanle kopuruaren arabera sailkatuz gero, udalerritik kanpo jaiotako biztanleria kopuruaren bilakaeran desberdintasunak ageri dira. Azken bi hamarkadetan udalerrri txikienek (<500 bizt.) dira hazkunde handienak izan dutenak, nahiz eta 2001/11 epean hazkundea zertxobait handiagoa eman 500-1.000 biztanle bitarteko udalerrri euskaldunetan (+%27,6).

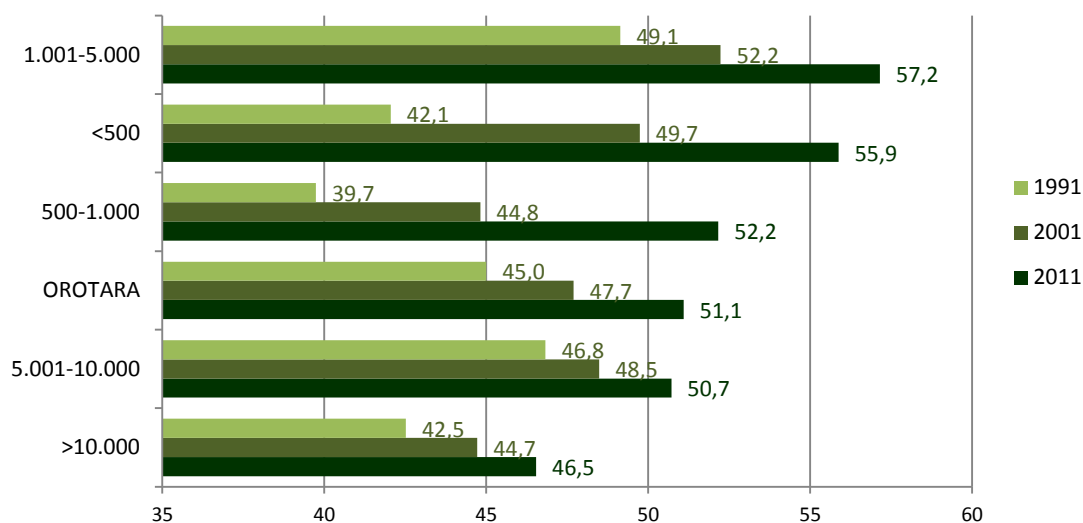
Hazkundeak horrelakoak izanik, hurrengo grafikoan ageri bezala, egun 1.001-5.000 biztanle bitarteko udalerrietan metatzen da udalerritik kanpo jaiotako biztanleriaren proportzio handiena (%57,2). Baina hurrengo grafikoan ongi ikusten den bezala, 1.000 biztanletik beherako udalerrriak dira 1991 urteaz geroztik bere biztanleriaren konposizioan eraldaketa handiena izan dutenak.

Udalerritik kanpo jaiotako biztanleriaren bilakaera.
Lurgune euskalduna udalerrri tamainaren arabera taldekatuta, 1991-2011

		Kopuru gordina			Hazkundea	
		1991	2001	2011	1991/2001	2001/2011
Lurgune euskalduna	OROTARA	154.378	164.378	189.875	6,5	15,5
	<500	6.524	7.582	9.644	16,2	27,2
	500-1.000	8.984	9.564	12.203	6,5	27,6
	1.001-5.000	40.348	43.133	53.059	6,9	23,0
	5.001-10.000	41.611	43.455	48.585	4,4	11,8
	>10.000	56.911	60.644	66.384	6,6	9,5
Hegoalde		1.534.107	1.556.837	1.636.655	1,5	5,1

Iturria: INE (Biztanleria Zentsua).

Udalerritik kanpo jaiotako biztanleria (%).
Lurgune euskalduna udalerrri tamainaren arabera taldekatuta, 1991-2011



1.1.1. Eskualdeka

Eskualde mailan, udalerrietatik kanpo jaiotako biztanleria kopuruaren bilakaera modu desorekatuan hazi egin da azken bi hamarkadetan. Eskualde mailako datu hauek, ordea, kontutan hartu behar da udalerrri mailako datuen agregazioa diren neurrian, eskualde mailako barne migrazioak ere zenbatzen dituztela.

Muga honetaz jabeturik, 1991/2011 epean Plentzia-Mungia, Gorbeia Inguruak, Bidasoa Beherea eta Donostialdeako lurgunek euskaldunek gorakada handiena eta landa eremuko hainbat eskualdek jaitiera handienak izan dute. Azken hamarkadan, ostera, Ultzamaldean, Bilbo Handian edo Arrati Nerbioin metatzen dira gorakada nabarmenenak, baita Plentzia-Mungian berriz ere. 2001/2011 epean soilik Auñamendik izan du bilakaera negatiboa.

**Udalerritik kanpo jaiotako biztanleriaren bilakaera.
Lurgune euskalduna eskualdeka taldekatuta, 1991-2011**

		Kopuru gordina			Hazkundera	
		1991	2001	2011	1991/2001	2001/2011
Lurgune euskalduna	Plentzia-Mungia	1.819	3.080	4.432	69,3	43,9
	Bilbo Handia	1.862	2.086	2.834	12,0	35,9
	Gorbeia Inguruak	478	630	708	31,8	12,4
	Ultzamaldea	395	372	568	-5,8	52,7
	Arrati Nerbioi	5.941	6.411	8.446	7,9	31,7
	Donostialdea	9.354	10.664	12.646	14,0	18,6
	Urola-Kostaldea	26.008	29.368	34.326	12,9	16,9
	Bidasoa Beherea	7.068	8.285	9.256	17,2	11,7
	Goierri	6.925	7.108	9.040	2,6	27,2
	Debarrena	4.660	5.113	6.082	9,7	19,0
	Bortziriak	2.809	2.914	3.478	3,7	19,4
	OROTARA	154.378	164.378	189.875	6,5	15,5
	Bidasoa Garaia	2.154	2.446	2.629	13,6	7,5
	Baztanaldea	2.748	2.660	3.218	-3,2	21,0
	Tolosaldea	24.591	25.691	28.328	4,5	10,3
	Gernika-Bermeo	21.420	21.624	24.300	1,0	12,4
	Lea Artibai	10.395	10.167	11.752	-2,2	15,6
	Aralarko Iparraldea	3.964	3.949	4.337	-0,4	9,8
	Sakana	2.472	2.676	2.699	8,3	0,9
	Debagoiena	13.680	13.619	14.872	-0,5	9,2
Durangaldea	5.387	5.336	5.748	-1,0	7,7	
Auñamendi	248	179	176	-27,8	-1,7	
Hegoalde	1.534.107	1.556.837	1.636.655	1,5	5,1	

Oharra: Lurgune euskaldunen lur-eremuak 1991-2011n (bi hamarkadetan) izandako hazkunde handienetik txikienera ordenatuta.

Iturria: INE (Biztanleria Zentsua).

2. Biztanleria jatorriaren arabera

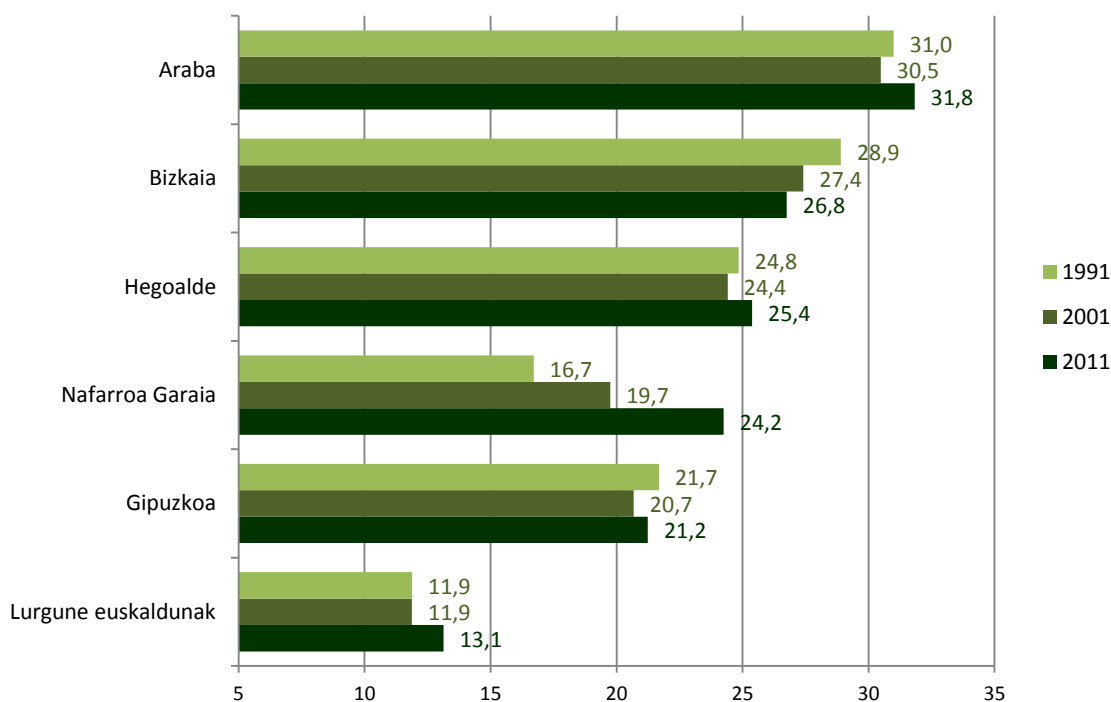
2.1. Lurgune euskaldunaren argazkia herrialdeekin alderatuta

Biztanleriaren jatorriari erreparatzen badiogu, lurgune euskalduneko eta Hegoaldeko joerek bilakaera bertsua izan dute azken bi hamarkadetan. 2001/2011 epean biztanleriaren mugimendu handiagoa nagusi da lurralde guztietan, baita lurgune euskaldunean ere.

Azken hamarkadan Hegoalden jaiotako biztanleria %5 hazi da lurgune euskaldunean jaiotzen gorakadari esker, Hegoalde osoan bezainbeste (+%5,1). 2011 urtean lurgune euskaldunean guztira Hegoaldetik kanpo jaiotako biztanleria %13,1a da, eta Hegoalde osoan, aldiz, horren bikoitza (%25,4). Kasu bietan, proportzioa duela hogeitau urte baino zertxobait handiagoa da.

Hegoaldetik kanpo eta Espainiar estatuan jaiotako biztanleriaren presentziak, aldiz, nabarmenki behera egin du lurralde gehienetan. Aspaldian industriaren gorakadaren ingurumarian erakarritako biztanleria izanik, erretiro adinera heldu eta sorterrira bueltatu edota adineko biztanleria bihurtuta heriotzaren fenomeno nabarmenagoa egin da biztanleria segmentu honetan.

Hegoaldetik kanpo jaiotako biztanleria (%).
Lurgune euskaldunak eta herrialdeak, 1991-2011



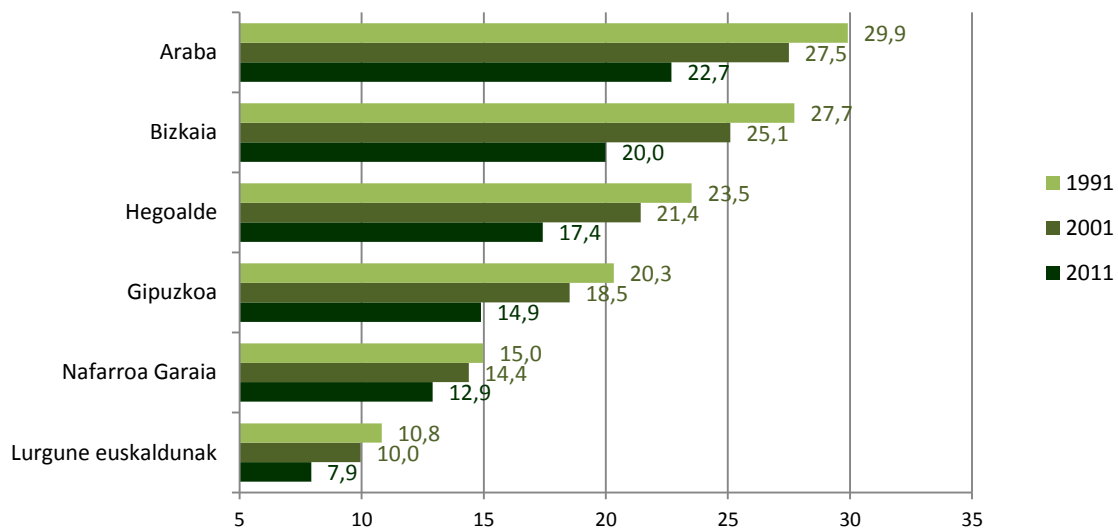
Zalantzarik gabe, biztanleriaren jatorriari dagokionez azken hamarkadako aldaketa demografiko nagusia atzerriko biztanleria fluxuak izan dira. 1991/2001 epean ez bezala, azken hamarkadan lurgune euskaldunek jasandako atzerriko biztanleriaren hazkundera (+%188,2) Hegoalde osoan emandakoaren gainera dago. Hala eta guztiz ere, lurgune euskaldunean bizi den biztanleria atzerritarrak ez du biztanleria osoaren %5,2a baino osatzen, biztanleriaren azken zentsuko datuen arabera. Proporzio hau, bai Hegoaldeko errealitate orokorraren (%8,0) zein lau herrialdeen azpitik kokatzen da.

Biztanleriaren bilakaera jaiotokiaren arabera. Lurgune euskalduna eta herrialdeak, 1991-2011

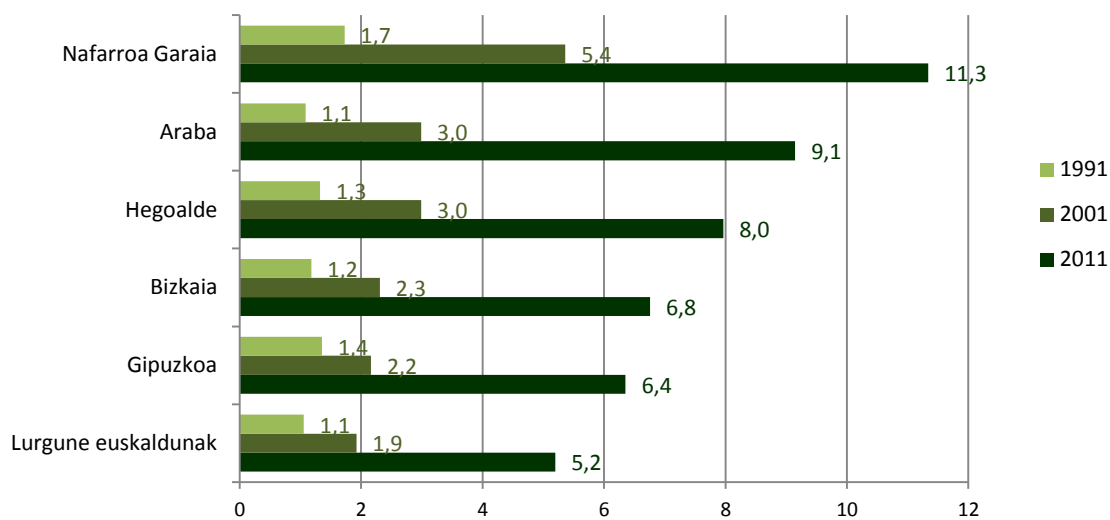
	Kopuru gordina			Hazkundera	
	1991	2001	2011	1991/2001	2001/2011
HEGOALDEN JAIOTAKOAK					
Lurgune euskalduna	302.194	303.463	318.740(*)	0,4	5,0
Hegoalde	1.971.489	1.994.340	2.095.565	1,2	5,1
Araba	187.997	199.087	217.190	5,9	9,1
Gipuzkoa	529.827	534.251	554.895	0,8	3,9
Nafarroa Garaia	432.420	446.079	481.140	3,2	7,9
Bizkaia	821.245	814.923	842.340	-0,8	3,4
ESPAINIAN JAIOTAKOAK					
Lurgune euskalduna	37.134	34.294	29.121(*)	-7,6	-15,1
Hegoalde	616.988	565.244	489.085	-8,4	-13,5
Araba	81.495	78.744	72.265	-3,4	-8,2
Gipuzkoa	137.494	124.747	104.900	-9,3	-15,9
Nafarroa Garaia	77.800	79.948	82.000	2,8	2,6
Bizkaia	320.199	281.805	229.920	-12,0	-18,4
GAINONTZEKO ATZERRITARRAK					
Lurgune euskalduna	3.619	6.618	19.075	82,9	188,2
Hegoalde	34.747	78.832	223.645	126,9	183,7
Araba	2.955	8.556	29.145	189,5	240,6
Gipuzkoa	9.165	14.565	44.770	58,9	207,4
Nafarroa Garaia	8.965	29.802	72.025	232,4	141,7
Bizkaia	13.662	25.909	77.705	89,6	199,9

(*) Nafarroa Garaiko lurgune euskaldunerako daturik ez dugu urte horretan eta 2001 urtekoak aintzat hartzen ditu kasu horretan.
Iturria: INE (Biztanleria Zentsua).

Espainiar estatuan jaiotako biztanleria (%).
Lurgune euskalduna eta herrialdeak, 1991-2011



Espainiar estatutik kanpo jaiotako biztanleria atzerritarra (%).
Lurgune euskalduna eta herrialdeak, 1991-2011



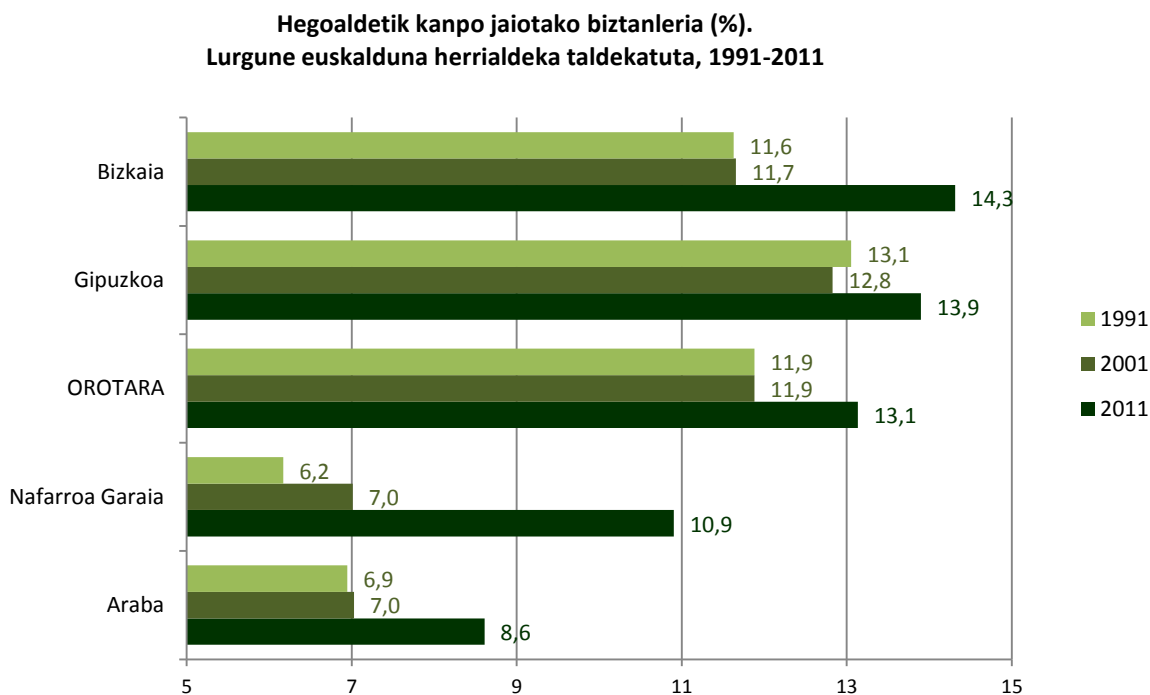
Oharra: Lurgune euskaldunak 2011 urtean, Nafarroa Garaiko eremuan, 2001 urteko datuak aintzat hartzen ditu.

2.2. Lurgune euskaldunaren xehetasunak

2.2.1. Herrialdeka

Lurgune euskalduna herrialdeka sailkatzen badugu, lurralde arteko desberdintasun desberdinak nabarmendu behar ditugu. Azken hamarkadan Hegoalden jaiotako biztanleriaren hazkunde handiena Gipuzkoan kokatzen da (+%6,9), besteak beste aipaturiko jaiotzen gorakada atzean delarik. Gainontzeko lurraldeetan, Hegoaldeko biztanleriaren hazkundera positiboa bada ere, Hegoalde osoko batz bestekoaren azpitik dago. Gauzak horrela, 2011 urtean Hegoaldetik kanpo (Espainian zein Espainiar estatutik kanpo) jaiotako biztanleriaren proportzio handienak Bizkaian (%14,3) eta Gipuzkoan (%13,9) kokatzen dira.

Alde batetik, Espainian jaiotako biztanleriaren gainbehera lurralde guztietan nagusitzen da, Nafarroa Garaiko lurgune euskaldunerako datuen faltan. Gainbehera handiena Bizkaian dugu 2001/2011 epean, neurri handi batean izaera industrialeko ingurueta aspaldian lanera joandako adinekoak direlako, lehen esan bezala. Bestetik, Espainiar estatutik kanpo jaiotako biztanleria atzerritarren presentzia nabarmen handitu da azken hogei urteetan, baina batez ere, azken hamarkadan zehar. Duela bi hamarkada biztanleria atzerritar honen presentzia oso urria zen.



Oharra: Nafarroa Garaiko lur eremuak, espainiar jatorria dutenen kasuan, 2001 urteko kopurua aintzat hartzen du.

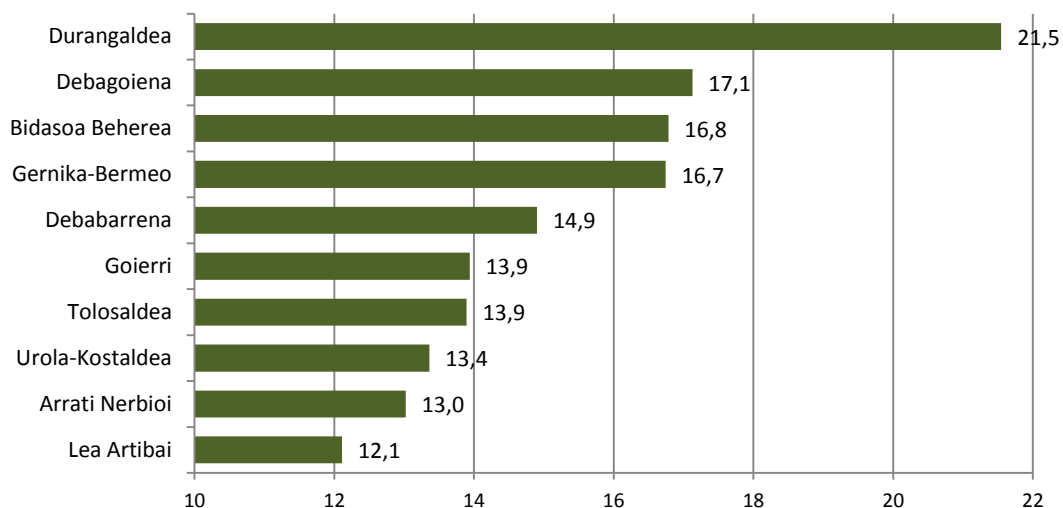
**Biztanleriaren bilakaera jaiotokiaren arabera.
Lurgune euskalduna herrialdeka taldekatuta, 1991-2011**

		Kopuru gordina			Hazkundera	
		1991	2001	2011	1991/2001	2001/2011
HEGOALDEN JAIOTAKOAK						
Lurgune euskalduna	OROTARA	302.194	303.463	318.740 (*)	0,4	5,0
	Araba	1.219	1.363	1.380	11,8	1,2
	Gipuzkoa	175.748	179.980	192.400	2,4	6,9
	Nafarroa Garaia	33.531	31.735	-	-5,4	-
	Bizkaia	91.696	90.385	93.225	-1,4	3,1
Hegoalde		1.971.489	1.994.340	2.095.565	1,2	5,1
ESPAINIAN JAIOTAKOAK						
Lurgune euskalduna	OROTARA	37.134	34.294	29.121 (*)	-7,6	-15,1
	Araba	84	82	70	-2,4	-14,6
	Gipuzkoa	24.467	22.901	19.505	-6,4	-14,8
	Nafarroa Garaia	1.665	1.431	-	-14,1	-
	Bizkaia	10.918	9.880	8.115	-9,5	-17,9
Hegoalde		616.988	565.244	489.085	-8,4	-13,5
GAINONTZEKO ATZERRITARRAK						
Lurgune euskalduna	OROTARA	3.619	6.618	19.075	82,9	188,2
	Araba	7	21	60	200,0	185,7
	Gipuzkoa	1.923	3.587	11.555	86,5	222,1
	Nafarroa Garaia	540	962	2.431	78,1	152,7
	Bizkaia	1.149	2.048	7.460	78,2	264,3
Hegoalde		34.747	78.832	223.645	126,9	183,7

(*) Nafarroa Garaiko lurgune euskaldunerako daturik ez dugu urte horretan eta 2001 urtekoak aintzat hartzen ditu.

2.2.2. Eskualdeka

**Hegoaldetik kanpo jaiotako biztanleriaren presentzia handieneko 10 lur-eremuak (%).
Lurgune euskalduna eskualdeka taldekatuta, 2011**



Herrialde mailako desagregazioan bezalaxe, lurgune euskalduna eskualdeen arabera sailkatzen badugu modu nabarmenean murratzen dira ondorengo joera orokorrak: Hegoalden jaiotako biztanleria gora egin du, Espainiar estatuan jaiotako biztanleria behera eta biztanleria atzerritarra gora egin du. Nolanahi ere, lurraldeka badira ñabardura desberdinak.

Hegoalden jaiotako biztanleriaren hazkunde handienak Plentzia-Mungian, Debagoienan, Bidasoa Beherean edota Gernika-Bermeo eskualdeetako lurgune euskaldunetan metatu dira. Beraz, maila handi batean azken hogeitaz bizi izan duten biztanleriaren hazkundera bertan jaiotako biztanleriari esker izan da.

Hegoaldetik kanpo biztanleria proportzio handienak metatzen dituzten lurgune euskaldunak hurrengo eskualdeetan kokatzen dira, grafikoak adierazi bezala. Izaera industrialekoak lehenengo postuetan ageri zaizkigu (ikus grafikoa).

Hegoalden jaiotako biztanleriaren bilakaera.
Lurgune euskalduna eskualdeka taldekatuta, 1991-2011

		Kopuru gordina			Hazkundera	
		1991	2001	2011	1991/2001	2001/2011
Lurgune euskalduna	Plentzia-Mungia	4.113	5.080	6.095	23,5	20,0
	Bilbo Handia	3.152	3.312	4.040	5,1	22,0
	Donostialdea	14.694	15.876	18.450	8,0	16,2
	Bidasoa Beherea	11.555	12.718	13.640	10,1	7,3
	Urola-Kostaldea	55.443	58.366	63.295	5,3	8,4
	Gorbeia Inguruak	1.219	1.363	1.380	11,8	1,3
	Arrati Nerbioi	11.216	11.176	12.470	-0,4	11,6
	Debabarena	9.782	10.149	10.565	3,8	4,1
	OROTARA	302.194	303.463	318.740 (*)	0,4	5,0
	Goierrri	14.824	14.238	15.455	-4,0	8,6
	Tolosaldea	39.766	39.334	41.145	-1,1	4,6
	Debagoiena	29.684	29.299	29.850	-1,3	1,9
	Gernika-Bermeo	39.596	38.688	38.735	-2,3	0,1
	Bortziriak	7.644	7.458	-	-2,4	-
	Bidasoa Garaia	5.038	4.877	-	-3,2	-
	Durangaldea	8.958	8.618	8.655	-3,8	0,4
	Sakana	4.342	4.195	-	-3,4	-
	Lea Artibai	24.661	23.511	23.230	-4,7	-1,2
	Baztanaldea	8.105	7.539	-	-7,0	-
	Ultzamaldea	718	659	-	-8,2	-
Aralarko Iparraldea	7.230	6.623	-	-8,4	-	
Auñamendi	454	384	-	-15,4	-	
Hegoalde	1.971.489	1.994.340	2.095.565	1,2	5,1	

Oharrak:

(*) Nafarroa Garaiko lurgune euskaldunerako daturik ez dugu urte horretan eta 2001 urtekoak aintzat hartzen ditu kasu horretan.

Lurgune euskaldunaren lur-eremuak 1991/2001 epean izandako hazkunde handienetik txikienera ordenatuta.

Iturria: INE (Biztanleria Zentsua).

Lehen esan bezala, oro har Hegoaldetik kanpo jaiotako biztanleria gora egin badu, ez da Espainiar estatuan jaiotako biztanleriari esker. Biztanleria honen gainbehera lurralde guztietan oso nabarmena da eta azken hamarkadan hauen presentzia soilik Plentzia-Mungia eta Debabarrenako lurgune euskaldunetan eman da (Nafarroa Garaiko datuen faltan). Hauen presentzia handiagoa da izaera industrialeko lurraldeetan, 1960 eta 1970ko hamarkadako garapen industrialaren testuinguruan bertara bizitzera joandako adineko biztanleria baita maila handi batean.

Espainiar estatuan jaio den biztanleriaren bilakaera.
Lurgune euskalduna eskualdeka taldekatuta, 1991-2011

		Kopuru gordina			Hazkundera	
		1991	2001	2011	1991/2001	2001/2011
Lurgune euskalduna	Plentzia-Mungia	163	307	385	88,3	25,4
	Ultzamaldea	5	10	-	100,0	-
	Bidasoa Garaia	122	164	-	34,4	-
	Debabarrena	1.135	1.076	1.160	-5,2	7,8
	Bidasoa Beherea	1.675	1.811	1.620	8,1	-10,6
	Bilbo Handia	321	307	310	-4,4	1,0
	Aralarko Iparraldea	243	225	-	-7,4	-
	Sakana	169	155	-	-8,3	-
	Arrati Nerbioi	1045	983	915	-5,9	-6,9
	Gorbeia Inguruak	84	82	70	-2,4	-14,6
	Tolosaldea	4.886	4.410	4.010	-9,7	-9,1
	Donostialdea	2.015	1.960	1.635	-2,7	-16,6
	Baztanaldea	392	318	-	-18,9	-
	Bortziriak	692	539	-	-22,1	-
	Urola-Kostaldea	7.194	6.826	5.490	-5,1	-19,6
	Goierri	1.759	1.566	1.340	-11,0	-14,4
	Gernika-Bermeo	5.080	4.545	3.845	-10,5	-15,4
	OROTARA	37.134	34.294	29.121 (*)	-7,6	-15,1
	Durangaldea	2.117	1.938	1.555	-8,5	-19,8
	Debagoiena	5.803	5.252	4.250	-9,5	-19,1
Lea Artibai	2.192	1.800	1.105	-17,9	-38,6	
Auñamendi	42	20	-	-52,4	-	
Hegoalde	616.988	565.244	489.085	-8,4	-13,5	

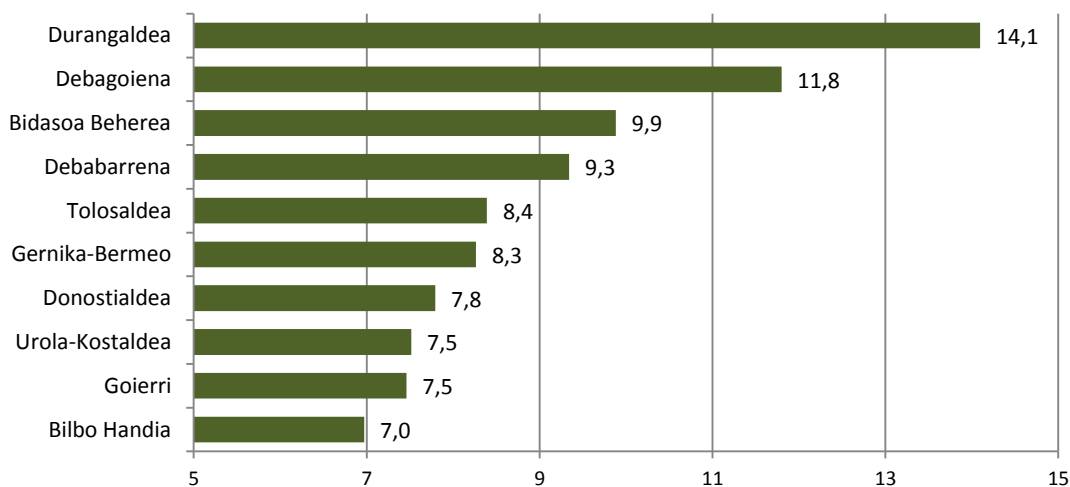
Oharrak:

(*) Nafarroa Garaiko lurgune euskaldunerako daturik ez dugu urte horretan eta 2001 urtekoak aintzat hartzen ditu kasu horretan.

Lurgune euskaldunaren lur-eremuak 1991/2001 epean izandako hazkunde handienetik txikienera ordenatuta.

Iturria: INE (Biztanleria Zentsua).

**Espainiar estatuan jaiotako biztanleriaren presentzia handieneko 10 lur-eremuak (%).
Lurgune euskalduna eskualdeka taldekatuta, 2011**



Espainiar estatutik kanpo jaiotako biztanleria atzerritarrari dagokionez, azken hamarkadan ez dago hazkunde negatiboa izan duen eskualderik. Eskualde gehien hazkundeak biziki handiak dira, azken bi hamarkadak abiapuntutzat hartuta, hurrengo eskualdeetako lurgune euskaldunak nabarmentzen direlarik: Arrati Nerbioi, Durangaldea, Gorbeia Inguruak, Urola-Kostaldea edota Debagoiena. Edonola ere, kopuru gordinei erreparatuta hazkundeak errelatibizatu beharrea gaude.

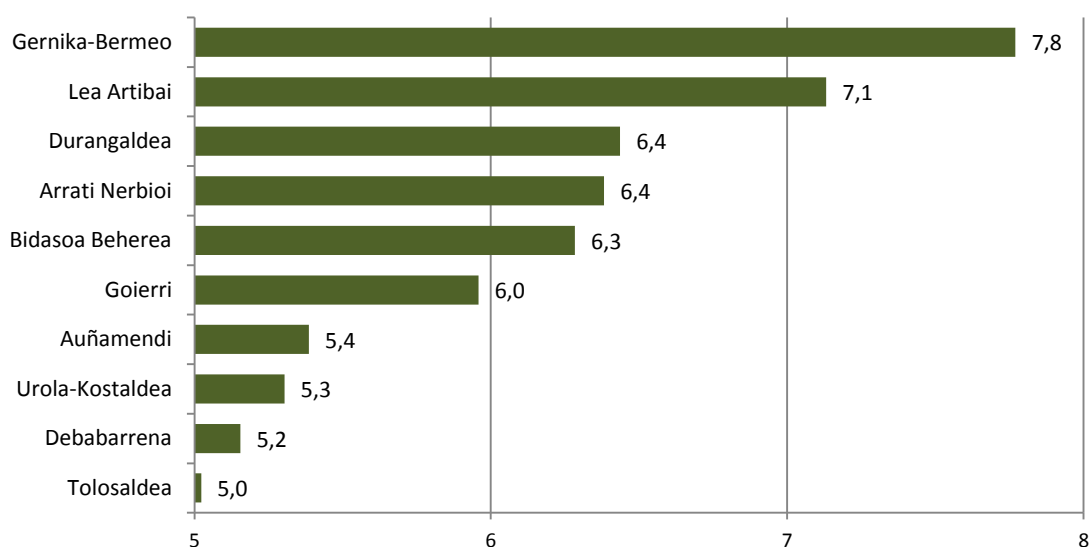
Horren adibide da Gernika-Bermeo, non biztanleria atzerritarraren proportzio handiena kokatu arren biztanleri osoaren %7,8a baino ez da. Lea Artibaiko lurgune euskaldunak du biztanleria atzerritarraren bigarren proportzio handiena (%7,1), hasiera batean modu garrantzitsuan arrantza jarduerak erakarrita. Biztanleria atzerritarraren proportzio handienak izateagatik ere aipatzekoak dira Durangaldea (%6,5), Arrati Nerbioi (%6,4), Bidasoa Beherea (%6,3) edota Goierriko (%6,0) lurgune euskaldunak. Industriaren presentzia handia duten inguru geografikoak dira.

**Gainontzeko biztanleria atzerritarren bilakaera.
Lurgune euskalduna eskualdeka taldekatuta, 1991-2011**

		Kopuru gordina			Hazkundera	
		1991	2001	2011	1991/2001	2001/2011
Lurgune euskalduna	Arrati Nerbioi	36	147	915	308,3	522,5
	Durungaldea	44	108	710	145,5	557,4
	Gorbeia Inguruak	7	21	60	200,0	185,7
	Urola-Kostaldea	525	1.236	3.875	135,4	213,5
	Debagoiena	230	416	1.650	80,9	296,6
	Goierry	151	290	1.070	92,1	269,0
	Tolosaldea	344	600	2.400	74,4	300,0
	Gernika-Bermeo	564	877	3.615	55,5	312,2
	Aralarko Iparraldea	65	147	409	126,2	178,2
	Plentzia-Mungia	38	87	235	129,0	170,1
	Bortziriak	94	207	568	120,2	174,4
	OROTARA	3.619	6.618	19.075	82,9	188,2
	Bilbo Handia	19	45	100	136,8	122,2
	Debarrena	126	179	640	42,1	257,5
	Bidasoa Garaia	75	137	374	82,7	173,0
	Sakana	64	166	280	159,4	68,7
	Lea Artibai	448	784	1.885	75,0	140,4
	Baztanaldea	188	277	703	47,3	153,8
	Donostialdea	253	351	890	38,7	153,6
	Bidasoa Beherea	294	515	1.030	75,2	100,0
Ultzamaldea	10	5	27	-50,0	440,0	
Auñamendi	44	23	51	-47,7	121,7	
Hegoalde	34.747	78.832	223.645	126,9	183,7	

Oharra: Lurgune euskaldunaren lur-eremuak 1991/2001 epean izandako hazkunde handienetik txikienera ordenatuta. Iturria: INE (Biztanleria Zentsua).

Espainiar estatutik kanpo jaiotako biztanleria atzerritarren presentzia handieneko 10 lur-eremuak (%). Lurgune euskalduna eskualdeka taldekatuta, 2011



3. Espainiar estatutik kanpo jaiotako biztanleria atzerritarra kontinentearen arabera

2011 urteko Biztanleria Zentsua inkesta bidezko lehen zentsua izanik, bertatik eratorritako emaitzak estimazioak dira. Horrek ez du esan nahi datuak baliogarriak ez direnik, baina lurgune euskalduna osatzen duten udalerrri asko udalerrri txikiak direnez eta biztanleria atzerritarraren presentzia urria denez, borobiltzean oinarrituriko datuak ez dira abiapuntu egokia. Zeresanik ez, presentzia txikiko biztanleria horren baitan jatorri desberdinen presentzia aztertzeari ekiten badiogu.

Hortaz, egoera horren aurrean eta Biztanleriaren errolda bitartez udalerrrika biztanleria atzerritarraren presentzia zehatza jakin daitekeela aintzat hartuz, atal honetarako iturria aldatu eta Biztanleriaren erroldan oinarritzea hobetsi dugu. Jakina denez, Biztanleriaren errolda osatzeko metodologia guztiz desberdina da eta honek kopuruetan aldaketa txiki batzuk dakarzkigu. Iturri bakoitzak bere indarguneak eta ahulguneak ditu, baina gurea bezalako udalerrri txikiez osaturiko lurralde baten azterketan Biztanleriaren errolda egokiagoa da.

Iturri desberdin bi hauek eskaintzen dituzten kopuruetan dagoen tartea hurrengo taulan antzeman daiteke. Kasu bietan, 2011 urteko datuak dira eta Biztanleriaren erroldak biztanleria atzerritarraren presentzia handiagoa erregistratzen du:

Espainiar estatutik kanpo jaiotako biztanleria atzerritarra, iturri desberdinen arabera (%).

2011 urtea.

	Biztanleriaren Zentsua	Biztanleriaren errolda
Lurgune euskalduna	5,2	6,7
Hegoalde	8,0	9,4

Iturria: EUSTAT eta INE (Biztanleria Zentsua eta Biztanleriaren errolda).

Hala ere, Biztanleriaren erroldak Biztanleriaren Zentsuko datuak baino datu gaurkotuagoak eskaintzen dituzenez, 2011 urteko datuak atzean utzi eta eskuragarri dauden datu gaurkotuenean oinarritzea hobetsi dugu. Beraz, 2013 urteko Biztanleriaren errolda dugu atal honetako iturburu nagusia. Segidan ikusiko dugunez, 2011 urtetik 2013 urtera bai lurgune euskaldunean zein Hegoalde osoan biztanleria atzerritar honen presentzia zertxobait nabarmenagoa da, hautatutako iturriaren arabera.

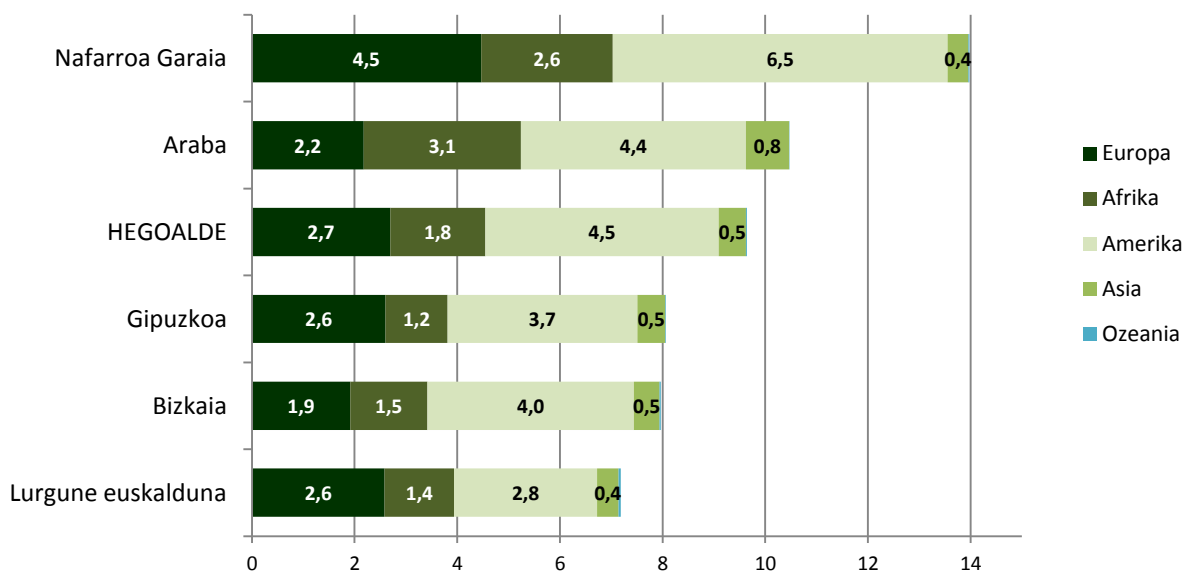
Azkenik, aipatu beharra dago aurreko ataletan ikusi bezala, biztanleria atzerritarraren presentzia Hegoalden, eta areago lurgune euskaldunean, fenomeno berria dela azken hamarkadan egondako migrazio fluxuen ondorioa baita. Zentzu horretan, atal honetan ez dugu denbora perspektiba landuko eta egungo argazkiaren deskribapenera zedarrituko gara.

3.1. Lurgune euskaldunaren errealitatea herrialdeekin alderatuta

2013 urteko Biztanleria eroldaren arabera, lurgune euskaldunean bizi den biztanleria atzerritarrek biztanleria osoaren %7,2a osatzen du. Hegoalden presentzia hori altuagoa da (%9,6) eta herrialde guztiek lurgune euskalduneko proportzioa gainditzen dute. Proportzio handiena Nafarroa Garaiak du, biztanleria osoaren %14,0 osatzen baitute hauek.

Jatorriak kontinentearen arabera aztertzen baditugu, nabarmentzekoa da lurgune euskaldunean europar jatorria duen biztanleria, Hegoalden baino presentzia zertxobait txikiagoa izanik ere, Hegoaldearekiko proportzioarekin alderatuta antzerako presentzia dutela.

**Espainiar estatutik kanpo jaiotako biztanleria atzerritarra, kontinentearen arabera (%).
Lurgune euskalduna eta herrialdeak, 2013**

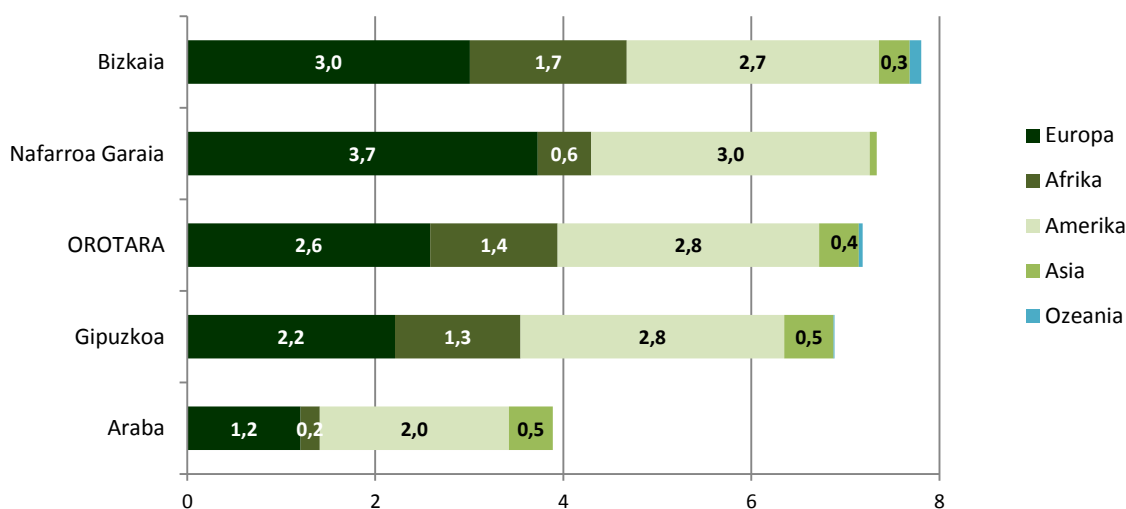


3.2. Lurgune euskaldunen xehetasunak

3.2.1. Herrialdeka

Lurgune euskalduna herrialdeka aztertzen badugu, Bizkaian (%7,8) eta Nafarroa Garaian (%7,3) kokatzen dira biztanleria atzerritarraren proportzio handienak. Kasu bietan, Europar jatorrizko biztanleriaren presentzia Hegoaldeko batz bestekoaren gainetik dago. Gipuzkoako lurgune euskaldunaren kasuan, biztanleriaren %6,9a Espainiar estatutik kanpo jaio da. Arabako lurgune euskaldunean, aldiz, soilik %3,9a.

**Espainiar estatutik kanpo jaiotako biztanleria atzerritarra, kontinentearen arabera (%).
Lurgune euskalduna herrialdeka taldekatuta, 2013**



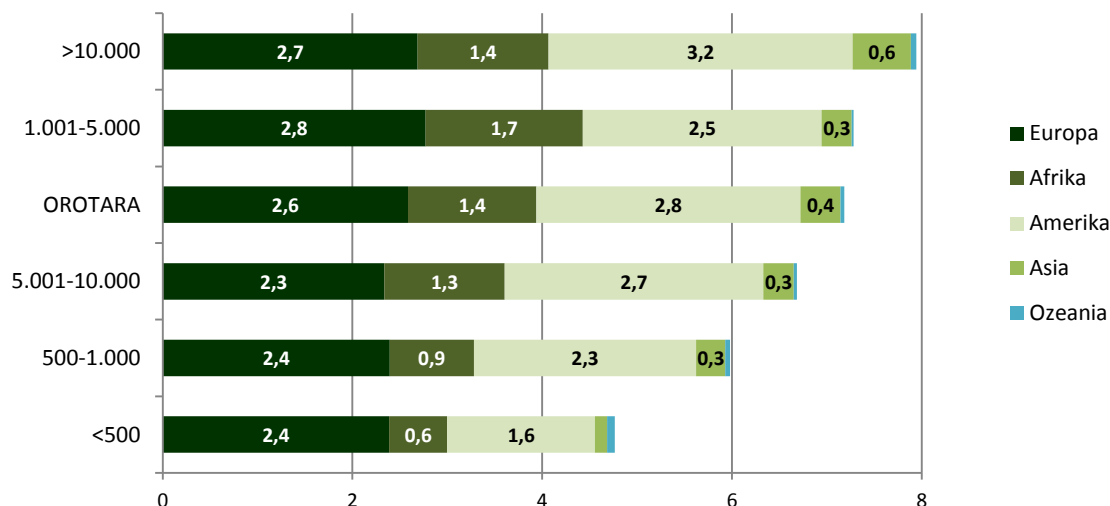
3.2.2. Udalergi tamainaren arabera

Lurgune euskalduneko udalergi handienetan metatzen da Espainiar estatutik kanpo jaiotako biztanleria atzerritarra, izan ere 10.000 biztanletik gorako udalergi euskaldunetan hauen proportzioa %7,9koa da. Udalergi hauetan jatorrien presentzia Hegoalde mailako datuekin alderatzen badugu, jatorrien presentzia maila gutxi gora behera antzerako da, Amerikan jaiotako biztanleria salbuetsiz.

Udalergi handien ondoan, biztanleria atzerritarraren presentzia handia metatzen dituzte ere 1.001-5.000 biztanle bitarteko udalergi euskaldunek, hauetan biztanleria osoaren %7,3a Espainiar estatutik kanpo jaioa baita.

Jatorriei dagokionez, esan beharra dago Amerikan eta Asian jaiotako biztanleriaren presentzia maila zenbat eta udalerrri tamaina txikiagoa izan, orduan eta presentzia txikiagoa dela. Gainontzeko jatorrietan, hau ez da hain agerizkoa.

**Espainiar estatutik kanpo jaiotako biztanleria atzerritarra, kontinentearen arabera (%).
Lurgune euskalduna udalerrri tamainaren arabera taldekatuta, 2013**



1.1.1. Eskualdeka

Lurgune euskaldunari eskualdekako ikuspegitik begiratzen badiogu, biztanleria atzerritarraren presentzia metaketan Auñamendi (%14,5), Baztanaldea (%8,8), Gernika-Bermeo (%8,8), Lea Artibai (%8,7) edota Bidasoa Behereko (%8,3) eskualdeak gailentzen dira. Hortaz, Espainiar estatutik kanpo jaio den biztanleria atzerritarraren presentzia handienak biztanleria urria duten landa-eremuko eskualdeetan eta eskualde industrialetan metatzen da, nagusiki.

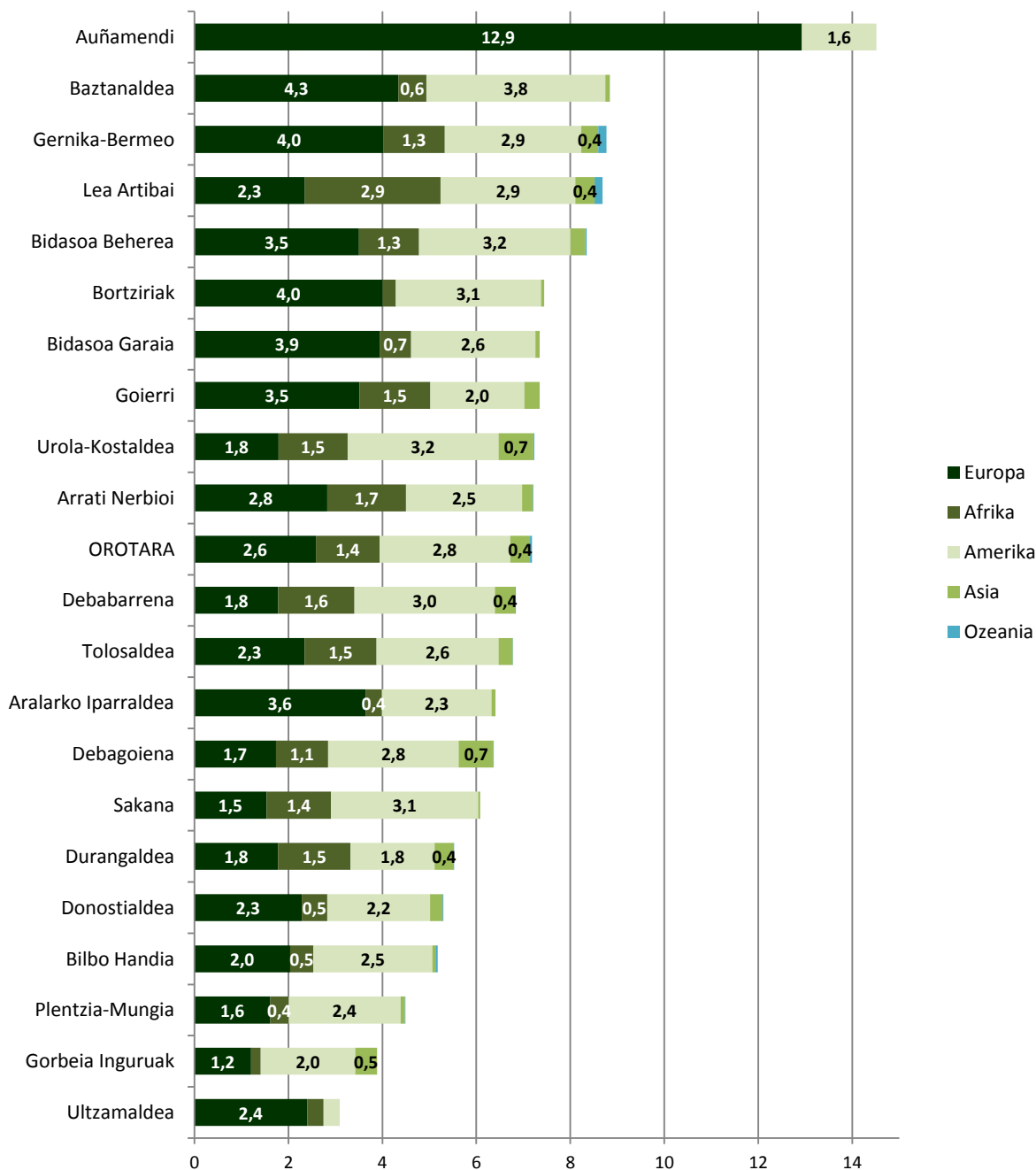
Biztanleria honen jatorriari dagokionez, desberdintasun handiak daude, hurrengo grafikoak erakutsi bezala. Esaterako, Auñamendik rankingaren lehen postuan ageri bazaigu, Europan jaiotako biztanleriari esker da. Hegoalden hauen presentzia %2,7koa dela aintzat hartuz, lurgune euskalduneko eskualde askotan ageri zaizkigu presentzia handiagoarekin (Auñamendin, Baztanaldean, Gernika-Bermeon, Bidasoa Beherean, Bortzirietan,...).

Aldiz, Afrikar jatorria duen biztanleriaren Hegoaldeko batz besteko presentzia soilik Lea Artibaik gainditzen du (%2,9), hain zuzen lehen aipaturiko arrantza jardueraren traktore-efektuari esker. Bestalde, lurgune euskalduna eskualdeka aztertzen badugu, ez dago Hegoalden Amerikan jaiotako biztanleriaren presentzia maila (%4,5) duen lurralderik. Antza denez, Amerika jatorrizko biztanleriak, kasu gehienetan gaztelera ama-hizkuntza duela kontutan izanik, aukeran lurralde ez-euskaldunetara

jotzea lehenesten du. Ildo horretan, udalerrri mailako datuetara jotzen badugu (eranskinetan), salbuespenak topatuko ditugu, noski.

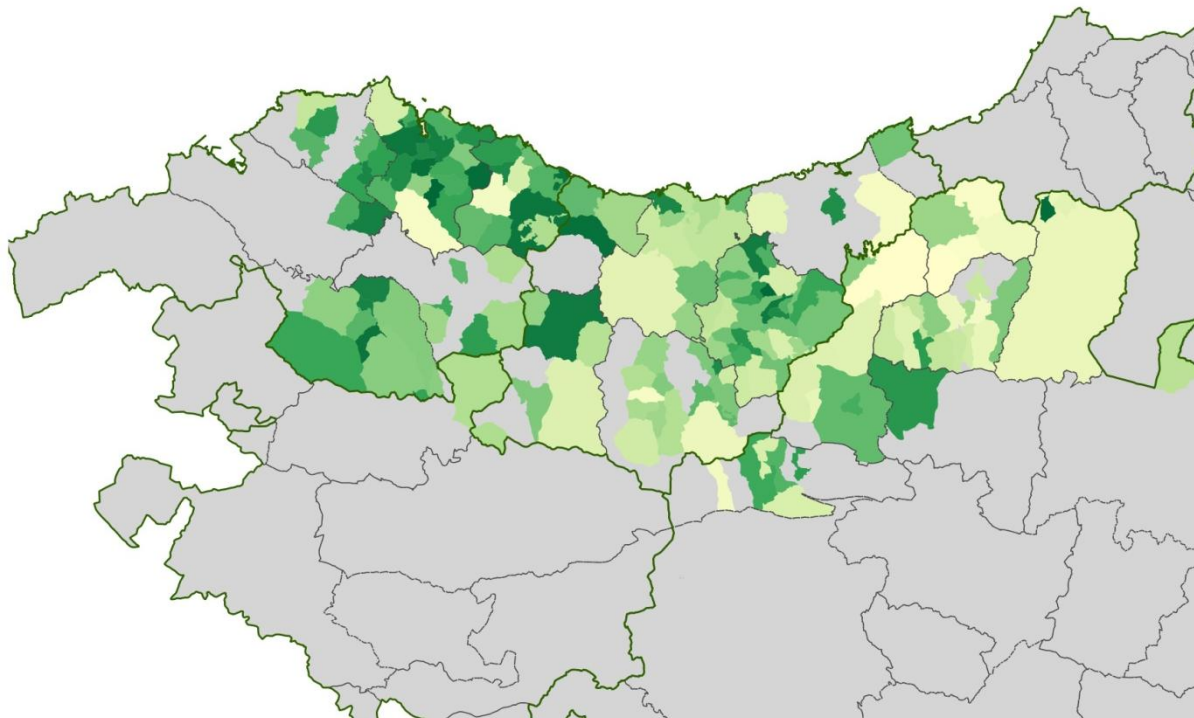
Azkenik, datuek erakutsi bezala, Asia eta Ozeanian jaiotako biztanleriaren presentzia ez da gaur gaurkoz oso nabarmena.

**Espainiar estatutik kanpo jaiotako biztanleria atzerritarra, kontinentearen arabera (%).
Lurgune euskaldunak eskualdeka taldekatuta, 2013**



4. Eranskina: udalerrri mailako datuak

Udalerritik kanpo jaio den biztanleria (%). Udalerrri euskaldunak, 2011



Kolore ilunenak udalerritik kanpo jaio den biztanleria proportzio handienak islatzen dute. Zehaztasun gehiagorako, ikus taulak.

[TAULA 1] Udalerritik kanpo jaiotako biztanleria (%).
Lurgune euskalduna osatzen duten udalerrriak, 1991-2011

Udalerrria	Eskualdea	1991	2001	2011
Abaltzisketa	Tolosaldea	22,5	37,2	42,8
Aduna	Tolosaldea	48,3	52,9	60,1
Aia	Urola-Kostaldea	25,2	30,9	45,7
Aizarnazabal	Urola-Kostaldea	33,1	42	52,6
Ajangiz	Gernika-Bermeo	69,5	68	66,9
Albiztur	Tolosaldea	25,7	36,6	45
Alegia	Tolosaldea	61	66,4	65,6
Alkiza	Tolosaldea	39	47	55,6
Altzaga	Goierri	35,1	46,2	60,9
Altzo	Tolosaldea	39,3	41,7	49,1
Amezketeta	Tolosaldea	38,3	39,7	42,2
Amoroto	Lea Artibai	37,3	35,4	41,6
Anoeta	Tolosaldea	73,2	68,4	65,4
Antzuola	Debagoiena	39,2	39	46,8
Araitz	Aralarko Iparraldea	28,1	36,8	40,9
Arama	Goierri	38,5	47,2	56,1
Aramaio	Gorbeia Inguruak	36,5	43	47
Arano	Aralarko Iparraldea	41,1	46,3	53,7
Arantza	Bortzirriak	5,8	11,2	17,5
Arantzazu	Arrati Nerbioi	59,9	64,4	69,8

[TAULA 2] Udalerriek kanpo jaiotako biztanleria (%).
Lurgune euskalduna osatzen duten udalerriak, 1991-2011

Udalerrria	Eskualdea	1991	2001	2011
Arbizu	Sakana	58,7	58,7	59,8
Areatza	Arrati Nerbioi	60,4	56,4	62,8
Areso	Aralarko Iparraldea	38,3	41,2	40,6
Aretxabaleta	Debagoiena	54,2	54,1	55
Arratzu	Gernika-Bermeo	-	82,6	80,8
Arrieta	Plentzia-Mungia	35,5	53,6	63,2
Arruazu	Sakana	49,2	50,5	64
Arteaga	Arrati Nerbioi	46,4	51,1	59,3
Asteasu	Tolosaldea	44,9	51,2	53,3
Astigarraga	Donostialdea	70,5	78,9	77,2
Ataun	Goierri	21,7	24,9	35,9
Atxondo	Durangaldea	56,1	58,2	60,2
Aulesti	Lea Artibai	27,4	29,3	33,3
Azkoitia	Urola-Kostaldea	32,2	34,3	39,3
Azpeitia	Urola-Kostaldea	34,2	36,9	39,3
Baliarrain	Tolosaldea	32,3	51,5	66,4
Basaburua	Ultzamaldea	53,9	55,2	65,3
Baztan	Baztanaldea	29,9	31,4	36,7
Beizama	Urola-Kostaldea	36,6	36,9	52,3
Belauntza	Tolosaldea	53,6	64,9	66,9
Bera	Bortziriak	43,1	44,5	46,5
Berastegi	Tolosaldea	44,7	52,4	56,2
Bergara	Debagoiena	37,5	37,8	39
Bermeo	Gernika-Bermeo	38,9	38,8	41,6
Berriatua	Lea Artibai	54,9	50,9	59,8
Berrobi	Tolosaldea	58,5	60,6	59,9
Bertizarana	Bidasoa Garaia	54,3	57,1	55
Betelu	Aralarko Iparraldea	38,4	34,4	37,9
Bidania-Goiatz	Tolosaldea	22	31,6	45,9
Busturia	Gernika-Bermeo	71,5	72,3	72,2
Deba	Debabarrena	44,4	47	49,3
Dima	Arrati Nerbioi	28,7	40,2	53,8
Donamaria	Bidasoa Garaia	34,9	36,1	37,6
Doneztebe	Bidasoa Garaia	61,1	62,5	64,4
Ea	Gernika-Bermeo	49,8	55,7	66,3
Elantxobe	Gernika-Bermeo	38,5	40,6	46
Elduain	Tolosaldea	54,9	59,5	62,5
Elgeta	Debagoiena	36,1	41,9	52,3
Elgorriaga	Bidasoa Garaia	50,3	51	49
Elorrio	Durangaldea	48	48,6	49,1
Eratsun	Bidasoa Garaia	29,7	39,3	40
Ereño	Gernika-Bermeo	41,5	44,9	54,2
Ergoiena	Sakana	30,2	65	41,2
Errezil	Urola-Kostaldea	13,3	20,7	33,7
Errigoiti	Gernika-Bermeo	37,5	52,4	62,4
Etxalar	Bortziriak	22,6	23,7	35,1
Etxarri-Aranatz	Sakana	61,2	65,8	61,5
Etxebarria	Lea Artibai	39,4	48,1	47,8
Ezkio-Itsaso	Goierri	31,6	41,4	51,8
Ezkurra	Bidasoa Garaia	34	40,2	43,7
Forua	Gernika-Bermeo	76,3	75,7	75,6
Fruiz	Plentzia-Mungia	45,3	57,3	69,2
Gabiria	Goierri	26,9	37,4	47
Gaintza	Goierri	24,4	33,8	42,7

[TAULA 3] Udalerriek kanpo jaiotako biztanleria (%).
Lurgune euskalduna osatzen duten udalerrriak, 1991-2011

Udalerrria	Eskualdea	1991	2001	2011
Gamiz-Fika	Plentzia-Mungia	34,6	54,5	62,9
Garai	Durangaldea	40,6	47,2	59,1
Gatika	Plentzia-Mungia	35,6	51,4	59,5
Gautegiz Arteaga	Gernika-Bermeo	56,1	66,2	71,2
Gaztelu	Tolosaldea	-	58,6	66,9
Gernika-Lumo	Gernika-Bermeo	50,6	50,7	52,7
Getaria	Urola-Kostaldea	38,2	38,2	46,4
Gizaburuaga	Lea Artibai	35,9	42,4	60,8
Goizueta	Aralarko Iparraldea	25,2	25,6	27,7
Hernalde	Tolosaldea	41,1	47,9	61,8
Hondarribia	Bidasoa Beherea	52,3	55,1	56,5
Ibarra	Tolosaldea	73,6	74	72
Ibarrangelu	Gernika-Bermeo	55,9	60,1	67
Idiazabal	Goierri	39,3	42,3	46,9
Igantzi	Bortzirriak	21,5	27,1	32,5
Igorre	Arrati Nerbioi	60,8	60,6	63,8
Ikaztegietza	Tolosaldea	48,4	56	61,8
Irura	Tolosaldea	61,9	77,5	85,9
Ispaster	Lea Artibai	40,6	48,9	60,3
Itsasondo	Goierri	37,5	44,6	55,1
Ituren	Bidasoa Garaia	28,4	31,7	35,8
Izurtza	Durangaldea	48	51,1	64,4
Jatabe	Plentzia-Mungia	47,4	62,5	72,8
Kortezubi	Gernika-Bermeo	66,6	70	70,4
Labaien	Bidasoa Garaia	36,1	38,7	45,3
Larrabetzu	Bilbo Handia	47,5	52,5	61,3
Larraul	Tolosaldea	32,9	38,6	60,7
Larraun	Aralarko Iparraldea	59,1	58,6	58,2
Lazkao	Goierri	60,2	58,9	58,7
Leaburu	Tolosaldea	39,7	48,8	57
Legorreta	Tolosaldea	54,9	53,5	56,9
Leintz Gatzaga	Debagoiena	45,2	52,1	56,9
Leitza	Aralarko Iparraldea	65,8	62,9	60,8
Lekeitio	Lea Artibai	43	43,2	45,1
Lekunberri	Aralarko Iparraldea	-	92	84,6
Lemoiz	Plentzia-Mungia	60,3	66,4	71
Lesaka	Bortzirriak	34	34,9	40
Lezama	Bilbo Handia	57,6	60,2	65,7
Lizartza	Tolosaldea	37,7	42,2	50,9
Luzaide	Auñamendi	45,9	41,9	44,6
Mallabia	Durangaldea	52	54,7	57,8
Mañaria	Durangaldea	28,6	37,1	48
Markina-Xemein	Lea Artibai	41,1	41,6	49,9
Mendaro	Debarrena	64,3	65	68,1
Mendata	Gernika-Bermeo	42,5	50,7	60,1
Mendexa	Lea Artibai	52,4	56,9	65,2
Meñaka	Plentzia-Mungia	37	49,1	62,7
Morga	Gernika-Bermeo	36,9	51,5	57,6
Mundaka	Gernika-Bermeo	51,7	57,1	59,8
Munitibar	Lea Artibai	43,7	45,1	58,1
Murueta	Gernika-Bermeo	70,6	74,1	77,9
Mutiloa	Goierri	38	37,3	58,4
Mutriku	Debarrena	32,8	36,4	41,2
Muxika	Gernika-Bermeo	47	48,4	59,2

[TAULA 4] Udalerritik kanpo jaiotako biztanleria (%).
Lurgune euskalduna osatzen duten udalerriak, 1991-2011

Udalerrria	Eskualdea	1991	2001	2011
Nabarniz	Gernika-Bermeo	43,8	49,3	61,2
Oiartzun	Donostialdea	49,2	52	54,2
Oiz	Bidasoa Garaia	40,4	46,4	51
Ondarroa	Lea Artibai	31,4	31,8	33,9
Oñati	Debagoiena	30,3	31,3	33,3
Orendain	Tolosaldea	35,9	40,6	56,7
Orexa	Tolosaldea	19,2	28,9	40,7
Orio	Urola-Kostaldea	42,8	44,5	49,7
Ormaiztegi	Goierri	50,1	52,5	57,8
Orozko	Arrati Nerbioi	39,4	47,7	53,5
Otxandio	Arrati Nerbioi	56,6	55,7	61,1
Saldias	Bidasoa Garaia	35,3	44,2	42,6
Segura	Goierri	33,8	35,2	47,8
Sukarrieta	Gernika-Bermeo	70,7	76,9	76,6
Sunbilla	Bidasoa Garaia	25,5	28,8	33,9
Tolosa	Tolosaldea	44,1	48,7	49,9
Ubide	Arrati Nerbioi	53,9	59,3	66,5
Urdazubi	Baztanaldea	52,3	44,3	44,6
Urdiain	Sakana	42,3	34,2	39,9
Urrotz	Bidasoa Garaia	36,1	82,9	34,8
Usurbil	Donostialdea	55,3	55,8	56,6
Villabona-Amasa	Tolosaldea	77,3	74,5	71,9
Zaldibia	Goierri	30	33,7	41,4
Zarautz	Urola-Kostaldea	53,8	56,3	55,4
Zeanuri	Arrati Nerbioi	33,9	40,7	53,6
Zeberio	Arrati Nerbioi	26,8	42,1	53
Zegama	Goierri	29	33,2	42,7
Zerain	Goierri	22,9	38,6	48,5
Zestoa	Urola-Kostaldea	32,4	33,7	43,8
Ziortza-Bolibar	Lea Artibai	-	-	89,5
Zizurkil	Tolosaldea	74,7	73,5	71,3
Zubieta	Bidasoa Garaia	20,9	27,7	30
Zugarramurdi	Baztanaldea	48,7	52,7	53,5
Zumaia	Urola-Kostaldea	46,1	47,8	48,3

Iturria: INE (Biztanleria eta Etxebizitza Zentsuak).

[TAULA 1] Espainiar estatutik kanpo jaiotako biztanleria atzerritarra kontinentearen arabera (%).

Lurgune euskaldunak osatzen dituzten udalerriak, 2013

Udalerrria	Eskualdea	Europa	Afrika	Amerika	Asia	Ozeania	OROTARA
Abaltzisketa	Tolosaldea	0,3	1,5	1,8	0	0	3,6
Aduna	Tolosaldea	1,3	0,2	1,3	0	0	2,8
Aia	Urola-Kostaldea	1,4	1,1	2	0,1	0	4,6
Aizarnazabal	Urola-Kostaldea	1,2	3,9	2,2	2,5	0	9,7
Ajangiz	Gernika-Bermeo	1,3	0	0,7	0	0	2
Albiztur	Tolosaldea	1,9	0	0	0	0	1,9
Alegia	Tolosaldea	2,9	2,3	2,7	0,5	0,1	8,5
Alkiza	Tolosaldea	2,4	0	0,5	0	0	2,9
Altzaga	Goierri	1,8	0	3,7	0	0	5,5
Altzo	Tolosaldea	2,4	0,5	0,7	0	0	3,7
Amezketeta	Tolosaldea	0,7	1,3	3,1	0,1	0	5,2
Amoroto	Lea Artibai	0,7	0,2	1,2	0	0,5	2,7
Anoeta	Tolosaldea	1,8	1,9	2	0,3	0,1	6
Antzuola	Debagoiena	1,1	0,6	1,6	1,1	0	4,4
Araitz	Aralarko Iparraldea	0,7	0	1,1	0	0	1,8
Arama	Goierri	3,2	0	0,9	4,6	0	8,8
Aramaio	Gorbeia Inguruak	1,2	0,2	2	0,5	0	3,9
Arano	Aralarko Iparraldea	0	0	0	0	0	0
Arantza	Bortzirriak	0,8	0	0,9	0	0	1,7
Arantzazu	Arrati Nerbioi	1,4	0,8	3	0,3	0	5,5
Arbizu	Sakana	2,9	1,2	4,1	0	0	8,2
Areatza	Arrati Nerbioi	5,5	2,4	3	0,5	0	11,4
Areso	Aralarko Iparraldea	0	0,4	0,4	0	0	0,7
Aretxabaleta	Debagoiena	2,4	1,1	1,9	0,4	0	5,8
Arratzu	Gernika-Bermeo	1,8	0,8	2,3	0	0	4,9
Arrieta	Plentzia-Mungia	2,6	0,2	2,6	0	0	5,3
Arruazu	Sakana	0,8	0	2,5	0	0	3,3
Arteaga-Gaztelu-Elexabeitia	Arrati Nerbioi	3,2	0,1	5	0,8	0	9,1
Asteasu	Tolosaldea	0,5	0,5	3,8	0,1	0	4,8
Astigarraga	Donostialdea	3,8	0,5	2,9	0,3	0	7,5
Ataun	Goierri	1,5	1,2	1,4	0	0	4,1
Atxondo	Durangaldea	1,7	1,5	1,3	0,1	0	4,5
Aulesti	Lea Artibai	0,2	0,6	1,7	0,8	0,3	3,5
Azkoitia	Urola-Kostaldea	1,7	2,8	1,4	2,2	0	8,1
Azpeitia	Urola-Kostaldea	1,8	1,7	2,5	0,8	0	6,7
Baliarrain	Tolosaldea	0	0	1,5	0	0	1,5
Basaburua	Ultzamaldea	2,4	0,3	0,3	0	0	3,1
Baztan	Baztanaldea	3,9	0,6	4	0,1	0	8,7
Beintza Labaien	Bidasoa Garaia	0,8	0	2,1	0	0	2,9
Beizama	Urola-Kostaldea	0,6	0,6	1,2	0	0	2,4
Belauntza	Tolosaldea	3,7	0	3,3	0	0	7,1
Bera	Bortzirriak	5,6	0,5	4	0,1	0	10,2
Berastegi	Tolosaldea	0,7	0	1,3	0,2	0	2,2
Bergara	Debagoiena	1,6	1,7	2,7	1	0	7
Bermeo	Gernika-Bermeo	3,4	2,1	2,8	0,3	0	8,6
Berriatua	Lea Artibai	2,2	8,4	4,2	0,1	0,1	15
Berrobi	Tolosaldea	2	2,5	1,2	0	0	5,7
Bertizarana	Bidasoa Garaia	6	0,8	4,2	0,5	0	11,6
Betelu	Aralarko Iparraldea	1,5	0	2,4	0	0	3,8

[TAULA 2] Espainiar estatutik kanpo jaiotako biztanleria atzerritarra kontinentearen arabera (%).

Lurgune euskaldunak osatzen dituzten udalerriak, 2013

Udalerrria	Eskualdea	Europa	Afrika	Amerika	Asia	Ozeania	OROTARA
Bidania-Goiatz	Tolosaldea	2,1	0,6	5	0,2	0	7,8
Busturia	Gernika-Bermeo	1,3	0,8	2,5	0,1	0,1	4,8
Deba	Debarrena	1,8	1	3,4	0,5	0	6,7
Dima	Arrati Nerbioi	1,1	0,1	1,7	0	0	3
Donamaria	Bidasoa Garaia	2,3	0,2	0	0	0	2,5
Doneztebe	Bidasoa Garaia	6,6	1,5	4,8	0,1	0	12,9
Ea	Gernika-Bermeo	2,1	0	3,7	0,7	0	6,5
Elantxobe	Gernika-Bermeo	0,5	0	1,8	0	0	2,3
Elduain	Tolosaldea	0	0	0,4	0	0	0,4
Elgeta	Debagoiena	1,9	2,3	1,6	2,1	0	7,9
Elgorriaga	Bidasoa Garaia	4	0	2,7	0,4	0	7,1
Elorrio	Durangaldea	1,3	1,3	2,1	0,6	0	5,3
Eratsun	Bidasoa Garaia	0	0	0	0	0	0
Ereño	Gernika-Bermeo	3,2	1,2	0,8	0	0	5,2
Ergoiena	Sakana	3	0,2	1	0	0	4,2
Errezil	Urola-Kostaldea	2,1	0,3	1,5	0,2	0	4,1
Errigoiti	Gernika-Bermeo	2,3	0,4	2,1	0,2	0	4,9
Etxalar	Bortzirriak	5,2	0	3,1	0,1	0	8,4
Etxarri Aranatz	Sakana	0,4	1,5	3,8	0	0	5,8
Ezkio-Itsaso	Goierri	1	0,5	1,3	0	0	2,8
Ezkurra	Bidasoa Garaia	1,3	0	0	0	0	1,3
Forua	Gernika-Bermeo	4	1,3	1,6	0	0	7
Fruiz	Plentzia-Mungia	1,5	0,9	4,2	0,4	0	6,9
Gabiria	Goierri	1,2	0,2	1,8	0,2	0	3,4
Gaintza	Goierri	1,7	0	0,8	0	0	2,5
Gamiz-Fika	Plentzia-Mungia	2	0,3	2,4	0	0	4,7
Garai	Durangaldea	0,9	0,3	0,6	0	0	1,8
Gatika	Plentzia-Mungia	1,4	0,6	1,9	0,1	0	4
Gautegiz-Arteaga	Gernika-Bermeo	4,4	0,9	2,6	0,6	0,7	9,1
Gaztelu	Tolosaldea	0	0,6	0	0	0	0,6
Gernika-Lumo	Gernika-Bermeo	6,1	1	3,4	0,6	0,4	11,4
Getaria	Urola-Kostaldea	2,8	2,4	3,8	0,1	0	9,1
Gizaburuaga	Lea Artibai	4,2	0	1,4	0	0,5	6
Goizueta	Aralarko Iparraldea	0,4	0,4	2	0	0	2,8
Hernalde	Tolosaldea	3,7	0	3,4	0,6	0	7,7
Hondarribia	Bidasoa Beherea	3,5	1,3	3,2	0,3	0	8,3
Ibarra	Tolosaldea	2,6	1,6	2,4	0,1	0	6,7
Ibarrangelu	Gernika-Bermeo	0,5	0,8	1,4	0,3	0	3
Idiazabal	Goierri	2,7	1,7	1	0,3	0	5,8
Igantzi	Bortzirriak	1,9	0	2,7	0	0	4,6
Igorre	Arrati Nerbioi	3,2	2,5	2,8	0,3	0	8,8
Ikaztegieta	Tolosaldea	1,9	0,4	1,9	0	0	4,3
Irura	Tolosaldea	2,6	1,7	2,9	0,4	0	7,6
Ispaster	Lea Artibai	0,8	1,5	2,5	1,1	0	6
Itsasondo	Goierri	2,5	3,1	3,9	0	0	9,6
Ituren	Bidasoa Garaia	3,9	0,2	1,8	0	0	5,8
Izurtza	Durangaldea	3,9	12,2	1,4	0	0	17,6
Kortezubi	Gernika-Bermeo	2,7	1,3	2	0,2	0,4	6,7
Larrabetzu	Bilbo Handia	1,9	0,5	2,5	0	0	4,9

[TAULA 3] Espainiar estatutik kanpo jaiotako biztanleria atzerritarra kontinentearen arabera (%).

Lurgune euskaldunak osatzen dituzten udalerrriak, 2013

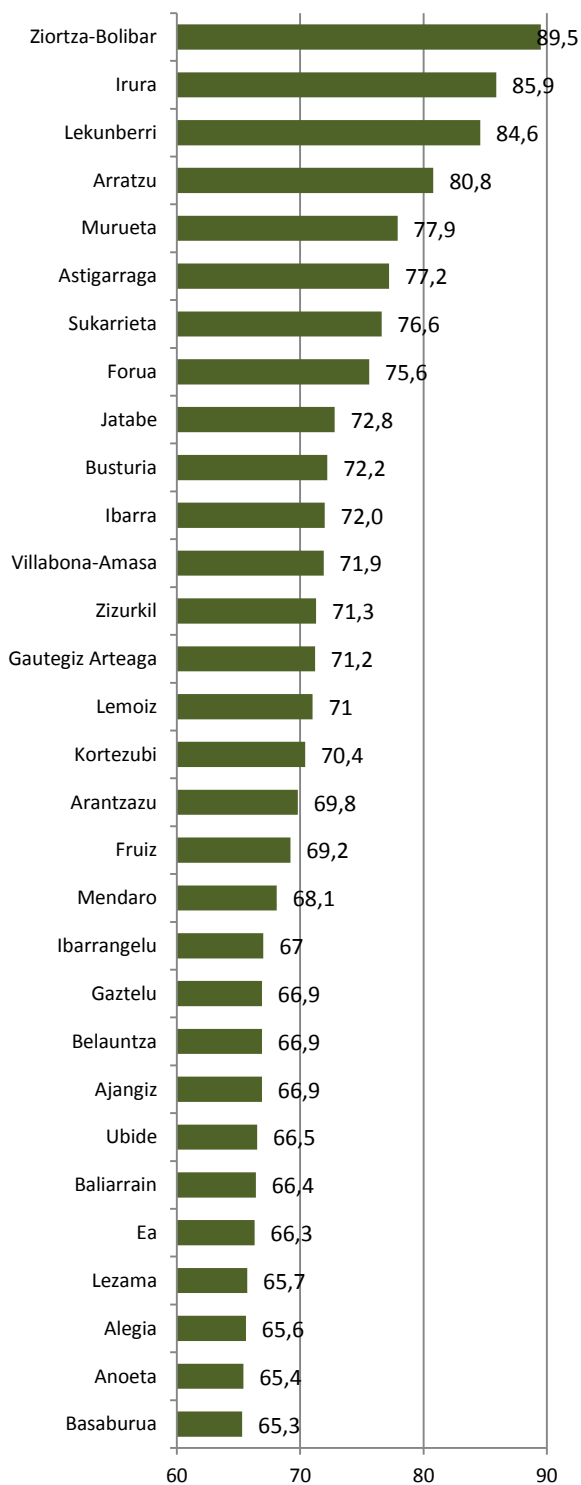
Udalerrria	Eskualdea	Europa	Afrika	Amerika	Asia	Ozeania	OROTARA
Larraul	Tolosalde	1,5	0	3,9	0	0	5,4
Larraun	Aralarko Iparralde	1,5	0	1,8	0,2	0	3,5
Lazkao	Goierri	4	1,4	2,1	0,1	0	7,6
Leaburu	Tolosalde	4,4	2,8	1,9	0	0	9,1
Legorreta	Tolosalde	3	1,7	2	2,7	0	9,5
Leintz Gatzaga	Debagoiena	3,9	1,9	1,9	0,8	0	8,5
Leitza	Aralarko Iparralde	3,9	0,3	2,8	0,1	0	7,1
Lekeitio	Lea Artibai	1,9	0,9	3,9	0,3	0,3	7,3
Lekunberri	Aralarko Iparralde	8,8	0,9	2,9	0,1	0	12,7
Lemoiz	Plentzia-Mungia	1,6	0,2	1,9	0,2	0	3,9
Lesaka	Bortziriak	2,7	0,2	2,4	0	0	5,3
Lezama	Bilbo Handia	2,2	0,5	2,6	0,1	0,1	5,4
Lizartza	Tolosalde	7,1	1,7	2,2	0,5	0	11,5
Luzaide	Auñamendi	12,9	0	1,6	0	0	14,5
Mallabia	Durangalde	1,8	1,3	1	0,1	0	4,2
Mañaria	Durangalde	8,1	0	1,4	0,2	0	9,7
Markina-Xemein	Lea Artibai	4,1	6,3	2,3	0,5	0,1	13,3
Markin-Etxebarria	Lea Artibai	2,1	3,2	2,6	0,2	0,4	8,6
Maruri-Jatabe	Plentzia-Mungia	1,4	0,4	2,7	0	0,1	4,6
Mendaro	Debarrena	1,3	1,9	3,3	0,4	0	6,8
Mendata	Gernika-Bermeo	1,4	0	1,6	0	0,5	3,5
Mendexa	Lea Artibai	1,8	0,7	2,5	0,2	0,5	5,7
Meñaka	Plentzia-Mungia	1,2	0,1	2,1	0,1	0	3,6
Morga	Gernika-Bermeo	1,9	1,2	2,3	0	0,2	5,6
Mundaka	Gernika-Bermeo	1,8	0,9	4,1	0,2	0,2	7,2
Munitibar-Arbatzegi-Gerrikaitz	Lea Artibai	1,1	0	1,5	0	0,2	2,8
Murueta	Gernika-Bermeo	2,3	0,3	2,3	0,6	0	5,5
Mutiloa	Goierri	0,8	0	1,6	0	0	2,4
Mutriku	Debarrena	2	2,2	2,5	0,4	0	7
Muxika	Gernika-Bermeo	2	0,5	1,2	0,2	0,1	4
Nabarniz	Gernika-Bermeo	3,9	0	0,4	0	0	4,3
Oiartzun	Donostialdea	1,9	0,6	1,4	0,2	0	4,2
Oitz	Bidasoa Garaia	2,8	0	1,4	0	0	4,2
Ondarroa	Lea Artibai	2,2	2,6	2,5	0,5	0	7,9
Oñati	Debagoiena	1,5	0,4	3,8	0,4	0	6,1
Orendain	Tolosalde	1	0	0	0	0	1
Orexa	Tolosalde	0	0	0,8	0	0	0,8
Orio	Urola-Kostaldea	1,4	1,8	4,2	0,6	0	8
Ormaiztegi	Goierri	2,7	3,8	2,4	0	0	8,9
Orozko	Arrati Nerbioi	2,8	2,3	1,4	0,1	0	6,7
Otxandio	Arrati Nerbioi	1,9	2,8	3,1	0	0	7,7
Saldias	Bidasoa Garaia	0	0	1,8	0	0	1,8
Segura	Goierri	4,6	1,2	1,6	1,5	0	8,8
Sukarrieta	Gernika-Bermeo	2,5	0,8	2,2	0	0,3	5,8
Sunbilla	Bidasoa Garaia	2,1	0,3	1,8	0	0	4,1
Tolosa	Tolosalde	2	1,4	3	0,3	0	6,8
Ubide	Arrati Nerbioi	4	0	2,8	0	0,6	7,4
Urdazubi	Baztanaldea	9,7	0	1,1	0	0	10,8
Urdiain	Sakana	2,6	2	0,7	0,1	0	5,4

[TAULA 4] Espainiar estatutik kanpo jaiotako biztanleria atzerritarra kontinentearen arabera (%).
Lurgune euskaldunak osatzen dituzten udalerriak, 2013

Udalerrria	Eskualdea	Europa	Afrika	Amerika	Asia	Ozeania	OROTARA
Urrotz	Bidasoa Garaia	0	0	1,1	0	0	1,1
Usurbil	Donostialdea	1,6	0,4	2,9	0,4	0	5,2
Villabona-Amasa	Tolosaldea	3,3	2,5	2,3	0,2	0	8,2
Zaldibia	Goierri	5,3	1,8	2,2	0,1	0	9,3
Zarautz	Urola-Kostaldea	2	0,6	4,8	0,3	0	7,8
Zeanuri	Arrati Nerbioi	3,3	0,4	1,9	0,2	0	5,8
Zeberio	Arrati Nerbioi	1,3	0	1,8	0,2	0	3,3
Zegama	Goierri	6,2	1	3,1	0,6	0	11
Zerain	Goierri	3,4	0	3	0,4	0	6,8
Zestoa	Urola-Kostaldea	1,3	1,5	2	1	0	5,8
Ziortza-Bolibar	Lea Artibai	0,9	1,9	2,6	0	0,2	5,6
Zizurkil	Tolosaldea	3,5	2,1	2,4	0	0	8,1
Zubieta	Bidasoa Garaia	1,6	0,6	0	0	0	2,2
Zugarramurdi	Baztanaldea	10,5	0,9	0,5	0	0	11,8
Zumaia	Urola-Kostaldea	1,8	1,1	2,8	0,1	0	5,9

Iturria: EUSTAT eta INE (Biztanleriaren errolda).

Lurgune euskaldunetan udalerritik kanpo jaiotako biztanleria proportzio handienak dituzten 30 udalerririk. 2011 urtea



Lurgune euskaldunetan Espainiar estatutik kanpo jaiotako biztanleria atzeritarraren proportzio handienak dituzten 30 udalerririk. 2013 urtea

