

УТВЕРЖДЕНА

Методологическим комитетом
Общества с ограниченной ответственностью
«Национальные Кредитные Рейтинги»
Протокол № 28
от «6» апреля 2021 г.

Методология
присвоения кредитных рейтингов
по национальной шкале для Российской Федерации
лизинговым компаниям

Москва
2021 г.

Содержание

Список терминов и сокращений	5
1. Область применения	6
2. Соответствие требованиям законодательства	7
3. Источники информации	9
4. Основные принципы Методологии, алгоритм присвоения Кредитного рейтинга и Прогноза по кредитному рейтингу.....	11
4.1. Основные этапы присвоения Кредитного рейтинга и Прогноза по кредитному рейтингу.....	11
4.2. Особенности определения оценок субфакторов и показателей	17
5. Факторы определения базовой оценки собственной кредитоспособности.....	20
5.1. Бизнес-профиль.....	20
5.1.1. Рыночные позиции	20
5.1.2. Диверсификация бизнеса.....	22
5.2. Финансовый профиль.....	25
5.2.1. Общие принципы оценки фактора	25
5.2.2. Достаточность капитала	27
5.2.3. Рентабельность.....	29
5.2.4. Долговая нагрузка и обслуживание долга	31
5.2.5. Ликвидность.....	34
5.3. Менеджмент и бенефициары	36
5.3.1. Общие принципы оценки фактора	36
5.3.2. Акционерные риски.....	37
5.3.3. Управление и стратегия.....	41
5.3.4. Кредитная история и платёжная дисциплина.....	50
6. Модификаторы базовой оценки собственной кредитоспособности.....	53
6.1. Стресс-тестирование.....	53
6.2. Операционная трансформация	54
6.3. Регуляторные риски	54
6.4. Реег-анализ.....	56
7. Экстраординарная поддержка.....	57
7.1. Основные принципы определения Экстраординарной поддержки	57
7.2. Оценка уровня ЭП со стороны российских органов власти (ПЛ 1-го типа).....	61
7.2.1. Оценка ЭП от ПЛ 1-го типа: общие подходы.....	61
7.2.2. Оценка качества контроля и механизмов влияния.....	62
7.2.3. Определение финансового ресурса для ЭП.....	64
7.2.4. Оценка необходимости предоставления ЭП	65
7.3. Оценка уровня ЭП со стороны лиц, отличных от российских органов власти (ПЛ 2-го типа).....	68
7.3.1. Оценка ЭП от ПЛ 2-го типа: общие подходы.....	68
7.3.2. Необходимость предоставления Экстраординарной поддержки	70
7.3.3. Финансовый ресурс и механизмы для оказания ЭП	73

Перечень приложений:

Приложение 1. Оценка субфактора «Рыночные позиции»	75
Приложение 2. Коэффициенты риска сегмента, используемые при расчёте $HHIm$	77
Приложение 3. Оценка ожидаемых потерь по активам лизинговой компании	78
Приложение 4. Диапазоны для дисконтов при продаже изъятого предмета лизинга	86
Приложение 5. Принципы оценки деловой репутации топ-менеджмента и членов СД РЛ	89
Приложение 6. Матрицы ЭП для различных уровней ОСК ПЛ	90

Перечень таблиц:

Таблица 1. Соответствие взвешенной суммы баллов и уровня БОСК	12
Таблица 2. Алгоритм определения уровней ОСК	14
Таблица 3. Соотношение уровней ОКК и Кредитных рейтингов НКР по Национальной шкале	16
Таблица 4. Соотношение уровней ОСКК и ОСК	16
Таблица 5. Определение оценки показателей диверсификации	23
Таблица 6. Веса периодов, учитываемых при оценке субфакторов финансового профиля	26
Таблица 7. Определение оценки показателей достаточности капитала	28
Таблица 8. Определение базовой оценки рентабельности	29
Таблица 9. Определение балльной оценки показателей долговой нагрузки и обслуживания долга	31
Таблица 10. Типовые корректировки в зависимости от доли кредитора и его кредитного качества	34
Таблица 11. Определение базовой оценки субфактора	35
Таблица 12. Значение поправочного коэффициента для учёта долевых финансовых инструментов	35
Таблица 13. Принципы оценки показателей субфактора «Акционерные риски»	38
Таблица 14. Определение базовых оценок отдельных показателей субфактора «Управление и стратегия»	43
Таблица 15. Принципы оценки показателя «Стратегическое планирование»	48
Таблица 16. Критерии оценки кредитной истории РЛ	51
Таблица 17. Критерии оценки платёжной дисциплины РЛ	52
Таблица 18. Влияние результатов стресс-тестирования на ОСК РЛ	54
Таблица 19. Влияние модификатора «Операционная трансформация» на ОСК	54
Таблица 20. Оценка качества контроля и механизмов влияния	62
Таблица 21. Оценка качества механизмов влияния ПЛ на РЛ	64
Таблица 22. Оценка финансового ресурса для Экстраординарной поддержки	65
Таблица 23. Оценка необходимости ЭП	66
Таблица 24. Оценка ЭП со стороны лиц, отличных от российских органов власти	70
Таблица 25. Оценка необходимости предоставления ЭП для ПЛ 2-го типа	70
Таблица 26. Оценка качества контроля и механизмов влияния	71
Таблица 27. Оценка механизмов влияния Поддерживающего лица на Рейтингуемое лицо	72
Таблица 28. Оценка значимости РЛ для ПЛ	73
Таблица 29. Определение PD на основе ОКК и WAL	83
Таблица 30. Значение коэффициента волатильности для долевых инструментов	84
Таблица 31. Определение поправочного коэффициента в зависимости от ОКК контрагента	85

Перечень рисунков:

Рисунок 1. Алгоритм присвоения Кредитного рейтинга для лизинговых компаний	11
Рисунок 2. Структура факторов и субфакторов БОСК	13
Рисунок 3. Перевод значений показателей в балльную оценку соответствующих субфакторов.....	18
Рисунок 4. Схема оценки фактора «Менеджмент и бенефициары»	37
Рисунок 5. Алгоритм выбора показателя кредитоспособности ПЛ.....	59
Рисунок 6. Алгоритм оценки ЭП со стороны ПЛ 1-го типа.....	62
Рисунок 7. Алгоритм оценки ЭП со стороны ПЛ 2-го типа	69

Список терминов и сокращений

Определения терминов, написанных с заглавной буквы, приведены в списке ниже, далее в настоящем документе или даны в документе [«Основные понятия, используемые Обществом с ограниченной ответственностью „Национальные Кредитные Рейтинги“ в Методологической и Рейтинговой деятельности»](#) (например, определения Кредитного рейтинга, Дефолта, Экстраординарной поддержки).

БОСК	Базовая оценка собственной кредитоспособности
Методология	В настоящем документе означает Методологию присвоения кредитных рейтингов по национальной шкале для Российской Федерации лизинговым компаниям
НКР	Общество с ограниченной ответственностью «Национальные Кредитные Рейтинги»
ОКК	Оценка кредитного качества
ОСКК	Оценка собственного кредитного качества
ПЛ	Поддерживающее лицо
РЛ	Рейтингуемое лицо
СД	Совет директоров или аналогичный орган (например, наблюдательный совет)
ЭП	Экстраординарная поддержка

1. Область применения

Данная Методология присвоения кредитных рейтингов по национальной шкале для Российской Федерации лизинговым компаниям Общества с ограниченной ответственностью «Национальные Кредитные Рейтинги» (далее – «Методология») применяется Обществом с ограниченной ответственностью «Национальные Кредитные Рейтинги» (далее – «Агентство» или «НКР») для определения оценки собственной кредитоспособности (далее – «ОСК») и присвоения лизинговым компаниям (далее также – «Рейтингуемое лицо», «РЛ») Кредитных рейтингов по Национальной шкале для Российской Федерации и соответствующих Прогнозов по кредитным рейтингам.

К лизинговым компаниям относятся коммерческие организации, соответствующие следующим требованиям:

1. Анализ структуры активов, доходов и денежных потоков компании за последние 3 года показывает, что лизинговая деятельность является для неё основной. Классификация деятельности в качестве лизинговой базируется на подходах, изложенных в главе 34 Гражданского кодекса Российской Федерации («Аренда»), в Федеральном законе от 29.10.1998 г. № 164-ФЗ «О финансовой аренде (лизинге)» и международном стандарте финансовой отчётности МСФО 16 «Аренда» (IFRS 16 “Leases”). В частности, к лизинговым компаниям Агентство относит коммерческие организации, осуществляющие функции сублизинга в соответствии с Федеральным законом от 29.10.1998 г. № 164-ФЗ «О финансовой аренде (лизинге)».
2. Компания не осуществляет сделки по предоставлению в аренду помещений, зданий, сооружений, земельных участков, биологических объектов, интеллектуальной собственности, прав на разведку и добычу полезных ископаемых и других невозобновляемых ресурсов, или они не оказывают существенного влияния на финансовые показатели компании.

В случае если лизинговая деятельность не является для РЛ основной, применяются иные специализированные методологии НКР, в наибольшей степени соответствующие его деятельности. При этом настоящая Методология может применяться для оценки отдельных факторов, непосредственно связанных с лизинговой деятельностью.

Методология применяется к юридическим лицам, зарегистрированным на территории Российской Федерации, а также к нерезидентам, основная деятельность которых ведётся на территории Российской Федерации.

При присвоении Кредитных рейтингов по настоящей Методологии Агентство может дополнительно применять другие методологии НКР для оценки отдельных факторов.

2. Соответствие требованиям законодательства

Данная Методология основывается на нормах Федерального закона от 13.07.2015 г. № 222-ФЗ «О деятельности кредитных рейтинговых агентств в Российской Федерации, о внесении изменения в статью 76.1 Федерального закона „О Центральном банке Российской Федерации (Банке России)“ и признании утратившими силу отдельных положений законодательных актов Российской Федерации». Сроки пересмотра Кредитных рейтингов, присвоенных по данной Методологии, не могут превышать 365 дней с даты последнего Рейтингового действия.

В целях соответствия действующему законодательству Российской Федерации и нормативным актам Банка России, а также в целях поддержания прозрачности Рейтинговой деятельности Методология подлежит пересмотру в случае:

- отступления от применяемой Методологии более 3 раз за календарный квартал при выполнении Рейтинговых действий;
- выявления возможностей существенного улучшения качественных характеристик Методологии по итогам мониторинга применения Методологии, проводимого сотрудниками Методологической группы;
- выявления несоответствия требованиям Федерального закона от 13.07.2015 г. № 222-ФЗ «О деятельности кредитных рейтинговых агентств в Российской Федерации, о внесении изменения в статью 76.1 Федерального закона „О Центральном банке Российской Федерации (Банке России)“ и признании утратившими силу отдельных положений законодательных актов Российской Федерации» и нормативным актам Банка России;
- запроса о пересмотре Методологии со стороны Службы внутреннего контроля Агентства и (или) Службы валидации Агентства.

Применение настоящей Методологии носит непрерывный характер и осуществляется вплоть до утверждения новой редакции Методологическим комитетом Агентства.

Данная Методология подлежит обязательному пересмотру в срок не позднее одного года с даты утверждения / последнего пересмотра применяемой Методологии. В результате пересмотра в Методологию могут быть внесены изменения, или она может остаться без изменений. В процессе использования данной Методологии каждый случай отступления от неё документируется и раскрывается Агентством на официальном сайте <https://www.ratings.ru> при опубликовании Кредитного рейтинга или Прогноза по кредитному рейтингу с указанием причины такого отступления.

При обнаружении в данной Методологии ошибок, которые повлияли или могут повлиять на Кредитные рейтинги и (или) Прогнозы по кредитным рейтингам, Агентство анализирует и пересматривает её в соответствии с установленными в Агентстве процедурами. Информация о данных действиях и новая редакция Методологии направляются в Банк России в установленном Банком России порядке. Если выявленные ошибки Методологии оказывают влияние на присвоенные ранее Кредитные рейтинги или Прогнозы по кредитным рейтингам,

Агентство раскрывает данную информацию на официальном сайте по адресу <https://www.ratings.ru>.

Если планируемые изменения данной Методологии являются существенными (например, изменение отдельных факторов Методологии) и оказывают или могут оказать влияние на действующие Кредитные рейтинги, Агентство:

- направляет в Банк России, а также размещает на своём официальном сайте <https://www.ratings.ru> информацию о планируемых изменениях применяемой Методологии с указанием причин и последствий таких изменений, в том числе для Кредитных рейтингов, присвоенных в соответствии с данной Методологией;
- не позднее 6 месяцев со дня изменения применяемой Методологии осуществляет оценку необходимости пересмотра всех Кредитных рейтингов, присвоенных в соответствии с данной Методологией;
- в срок не более 6 месяцев со дня изменения применяемой Методологии осуществляет пересмотр Кредитных рейтингов, если по результатам оценки выявлена необходимость их пересмотра.

3. Источники информации

Источниками информации для оценки собственной кредитоспособности РЛ и присвоения Кредитного рейтинга с учётом Экстраординарной поддержки (далее – «ЭП») в рамках данной Методологии являются сведения публичного характера и сведения, предоставленные Рейтингуемым лицом, в том числе по запросу Агентства (включая анкету по форме Агентства), или в рамках проведения рейтинговой встречи аналитиков Агентства с представителями Рейтингуемого лица.

При присвоении Кредитного рейтинга Агентство может использовать следующие источники информации в любом сочетании:

1. Общая информация о Рейтингуемом лице:

- анкета по форме Агентства;
- устав в действующей редакции;
- данные, полученные в ходе рейтинговых встреч с представителями РЛ;
- схема действующей организационной структуры РЛ;
- схема структуры собственности РЛ (с указанием конечных бенефициаров) на последнюю отчётную дату и за 2 предыдущих года;
- перечень компаний, входящих в одну группу компаний с РЛ, с кратким описанием бизнес-роли каждой и схемой товарно-денежных потоков внутри группы;
- документы, регламентирующие корпоративное управление (включая акционерные соглашения и иные аналогичные документы при наличии таковых) и управление рисками;
- документы, определяющие стратегию развития.

2. Финансовая и управленческая отчётность РЛ:

- заверенная аудитором годовая консолидированная (неконсолидированная – при наличии) отчётность по МСФО¹ (включая заключение аудитора и примечания к отчётности) за последние 3 года;
- квартальная/полугодовая отчётность РЛ по МСФО (с примечаниями) за последние 3 года (при наличии);
- заверенная аудитором годовая отчётность РЛ по РСБУ (включая примечания и расшифровки к отчётности) за последние 3 года. В случае отсутствия аудиторского заключения – заверенная уполномоченным лицом РЛ копия отчётности с отметкой налоговых органов;
- в случае предоставления неконсолидированной отчётности – отчётность дочерних компаний, входящих в периметр группы компаний;
- отчётность компаний, которые могут быть рассмотрены в качестве Поддерживающего лица (далее – «ПЛ») при оценке уровня ЭП;

¹ При наличии у РЛ отчётности по US GAAP она может быть предоставлена вместо МСФО.

- квартальные отчёты РЛ, эмиссионные документы по отдельным выпускам ценных бумаг РЛ (при наличии);
- отчёты об оценке стоимости активов РЛ за последние 3 года (при наличии);
- финансовая модель РЛ / прогнозный бюджет движения денежных средств (БДДС) на срок не менее 1 года (с поквартальной разбивкой – при наличии);
- типовой лизинговый договор / описание условий крупнейших лизинговых контрактов.

3. Публичные источники информации:

- информация, раскрываемая Банком России и правительством Российской Федерации;
- официальные данные статистических служб и наднациональных структур, отраслевых ассоциаций;
- информация из СМИ и других открытых источников.

4. Макроэкономические, отраслевые прогнозы и прочие оценки Агентства.

5. Иная информация, которая, по мнению Агентства, является существенной для проведения рейтингового анализа (например, отчётность компаний, которые рассматриваются Агентством в качестве Поддерживающих лиц при оценке уровня Экстраординарной поддержки).

Основой для оценки показателей и субфакторов Методологии может выступать отчётность как по РСБУ, так и по МСФО. Агентство отдаёт предпочтение аудированной отчётности по МСФО, кроме случаев существенного влияния консолидации нелизинговых дочерних компаний.

Агентство оставляет за собой право рассчитывать отдельные показатели, оцениваемые в рамках Методологии, с учётом ожидаемых либо произошедших, но не отражённых на отчётную дату изменений в отчётности Рейтингуемого лица, если их влияние носит, по мнению Агентства, долгосрочный характер.

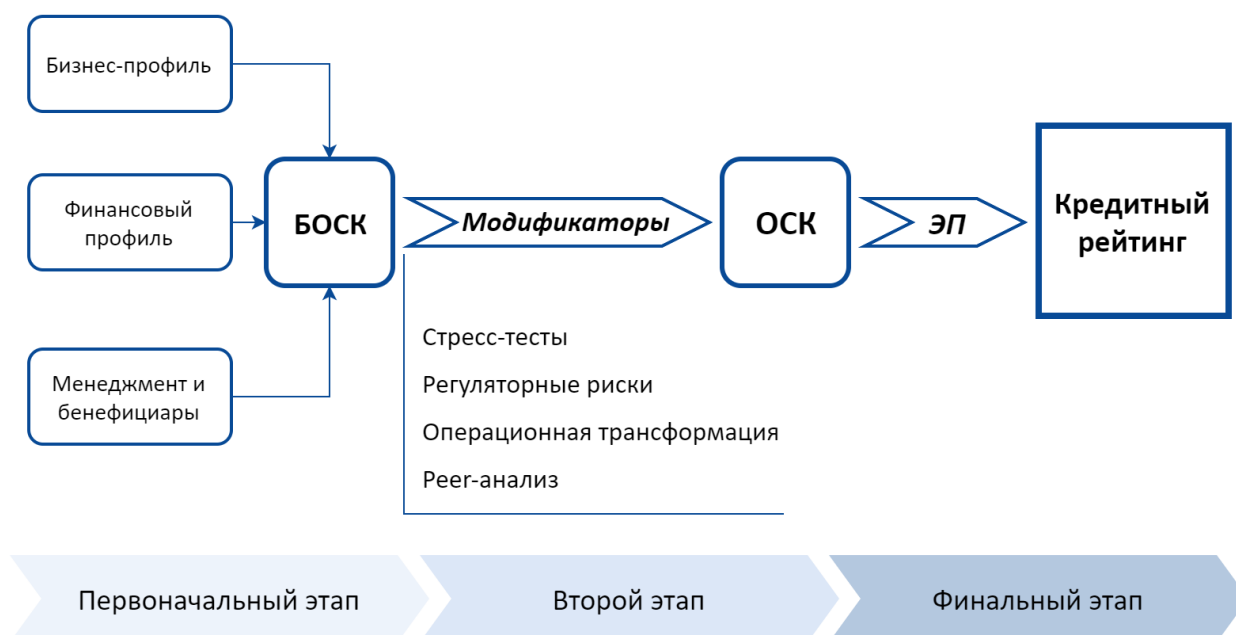
В случае недостаточности информации для применения настоящей Методологии, а также в случае, если Агентство рассматривает предоставленную информацию как недостоверную, Агентство отказывается от присвоения Кредитного рейтинга и (или) Прогноза по кредитному рейтингу или отзывает присвоенный Кредитный рейтинг и (или) Прогноз по кредитному рейтингу. Основным критерием достаточности информации является возможность осуществления полноценного анализа РЛ по ключевым факторам (субфакторам) Методологии (в том числе путём внесения необходимых корректировок в исходные данные, предоставленные РЛ). В случае предоставления неполного объёма информации Агентство имеет право принять решение о присвоении Кредитного рейтинга с учётом экспертных корректировок для отдельных факторов (субфакторов). Отсутствие какой-либо значимой информации может рассматриваться Агентством как возможность устанавливать более низкие оценки соответствующих факторов (субфакторов) или показателей в рамках факторов (субфакторов).

4. Основные принципы Методологии, алгоритм присвоения Кредитного рейтинга и Прогноза по кредитному рейтингу

4.1. Основные этапы присвоения Кредитного рейтинга и Прогноза по кредитному рейтингу

5 Базовый алгоритм рейтингового анализа лизинговых компаний в рамках Методологии схематично представлен на рисунке ниже.

Рисунок 1. Алгоритм присвоения Кредитного рейтинга для лизинговых компаний



10 На **первоначальном этапе** рейтингового анализа определяется базовая оценка собственной кредитоспособности (далее – «БОСК») РЛ на основе взвешенной суммы оценок следующих ключевых рейтинговых факторов:

- бизнес-профиль (вес – 30%),
- финансовый профиль (вес – 45%),
- 15 – менеджмент и бенефициары (вес – 25%).

БОСК может принимать значения от ааа до ссс, при этом уровни сс, с и d на этом этапе не присваиваются. Соответствие уровня БОСК и взвешенной суммы оценок факторов приведено в [таблице 1](#).

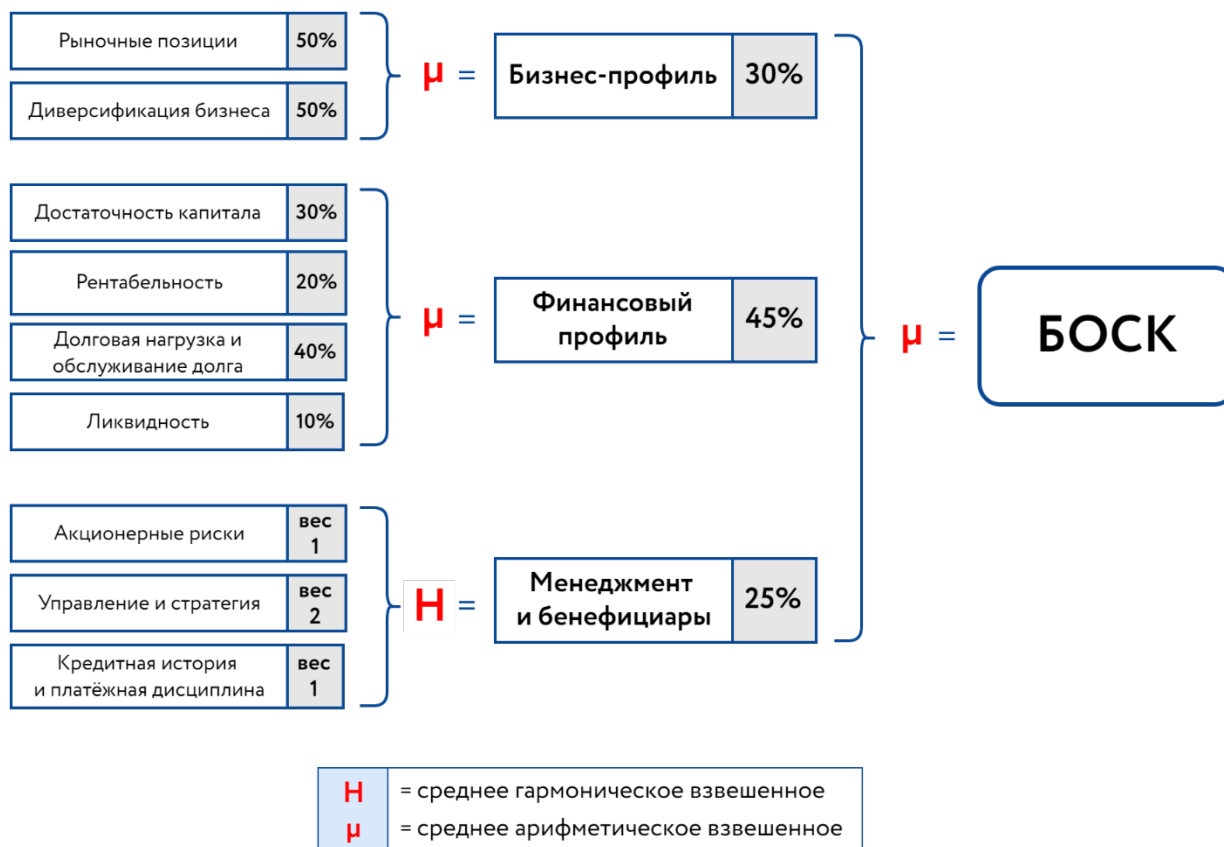
Таблица 1. Соответствие взвешенной суммы баллов и уровня БОСК

Базовая оценка собственной кредитоспособности	Взвешенная сумма балльных оценок факторов
aaa	≥6,55
aa+	[6,32; 6,55) ²
aa	[6,09; 6,32)
aa-	[5,86; 6,09)
a+	[5,63; 5,86)
a	[5,4; 5,63)
a-	[5,16; 5,4)
bbb+	[4,91; 5,16)
bbb	[4,66; 4,91)
bbb-	[4,41; 4,66)
bb+	[4,16; 4,41)
bb	[3,91; 4,16)
bb-	[3,66; 3,91)
b+	[3,41; 3,66)
b	[3,06; 3,41)
b-	[2,62; 3,06)
ccc	< 2,62
cc	не присваивается в рамках БОСК
c	не присваивается в рамках БОСК
d	не присваивается в рамках БОСК

Веса и способы агрегирования оценок субфакторов и факторов, представлены на [рисунке 2](#).

² То есть включая 6,32 [квадратная скобка] и не включая 6,55 (круглая скобка); далее по аналогии.

Рисунок 2. Структура факторов и субфакторов БОСК



При этом для расчёта среднего гармонического взвешенного здесь и далее используется следующая формула:

5

$$H = \frac{\sum_{i=1}^n w_i}{\sum_{i=1}^n \frac{w_i}{x_i}}$$

где:

w — вес,

x — оценка показателя/субфактора.

10

Вторым этапом рейтингового анализа является определение уровня ОСК путём применения к БОСК следующих ключевых модификаторов:

- стресс-тестирование;
- регуляторные риски;
- операционная трансформация;
- сравнительный анализ сопоставимых лизинговых компаний (peer-анализ).

15

В зависимости от типа модификатора и его влияния на кредитное качество Рейтингуемого лица БОСК повышается на 1 и более уровней (положительное влияние модификатора), снижается аналогичным образом (отрицательное влияние модификатора) или не изменяется (условия для применения модификатора не выполнены). Таким образом, ОСК

определяется как сумма БОСК и результата применения всех положительных/отрицательных модификаторов (см. [рисунок 1](#)).

Использование модификаторов позволяет учесть целый ряд факторов, касающихся бизнеса РЛ и условий операционной среды, которые в должной мере не отражены в БОСК.

- 5 Прежде всего, использование модификаторов позволяет решить следующие задачи:
- учёт чувствительности к резкому ухудшению операционной среды (включая негативное изменение макроэкономических условий и регуляторного режима) и индивидуальным стресс-сценариям;
 - повышение значимости отдельных факторов и субфакторов, если, по мнению
10 Агентства, их влияние на кредитное качество РЛ является критическим и не в полной мере отражено в рамках БОСК;
 - более чёткое разделение ОСК лизинговых компаний, сопоставимых по масштабу и специфике бизнеса либо имеющих схожие БОСК, в зависимости от индивидуальных особенностей Рейтингуемого лица, наличия явных либо скрытых конкурентных
15 преимуществ, чувствительности Рейтингуемого лица к отдельным типам рисков;
 - учёт влияния результатов деятельности дочерних, ассоциированных и иных аффилированных структур;
 - учёт специфических рисков работы на отдельных рынках, в том числе регуляторных новаций в отношении таких сегментов;
 - учёт специфических событий и обстоятельств деятельности РЛ, влияние которых не
20 нашло достаточного отражения в стандартных показателях, используемых при определении БОСК.

ОСК может принимать значения от aaa.ru до d, при этом уровни ss.ru, s.ru и d
25 устанавливаются только в случае выполнения определённых условий (вне зависимости от взвешенной суммы баллов, полученной в рамках определения БОСК и модификаторов). Правила присвоения ОСК приведены в [таблице 2](#).

Таблица 2. Алгоритм определения уровней ОСК

ОСК	Условия определения уровня ОСК
от aaa.ru до ccc.ru	БОСК + результат применения положительных и отрицательных модификаторов, описанных в Методологии
ss.ru	Для Рейтингуемого лица характерны очень высокая вероятность невыполнения Финансовых обязательств в перспективе ближайших 3 месяцев и критическая зависимость от внешней конъюнктуры, отраслевых тенденций и качества антикризисного управления
s.ru	Вероятность невыполнения Рейтингуемым лицом Финансовых обязательств в перспективе ближайших 3 месяцев чрезвычайно высока и напрямую зависит от эффективности антикризисного управления
d	Соответствует определению Дефолта

Кроме того, на всех этапах рейтингового процесса Агентство применяет оценки кредитного качества (ОКК) и оценки собственного кредитного качества (ОСКК) кредитоспособности контрагентов (заёмщиков, дебиторов, принципалов и др.) Рейтингуемого лица и его Поддерживающих лиц. Если в тексте Методологии прямо не оговорено иное, при оценке контрагентов, которые находятся под прямым или косвенным контролем РЛ, Агентство использует ОСКК вместо ОКК, что позволяет избежать учёта экстраординарной поддержки дочерней компании со стороны самого РЛ.

Для определения ОКК и ОСКК Агентство использует:

- методологии НКР, соответствующие типу контрагента и ПЛ;
- публичную, непубличную финансовую и иную отчётность контрагентов и ПЛ Рейтингуемого лица;
- данные российских и международных правительственных и межправительственных организаций, независимых исследовательских организаций (в том числе рейтинговых агентств);
- собственные оценки вероятностей Дефолтов, а также оценки вероятностей Дефолтов, используемые Базельским комитетом по банковскому надзору;
- иную публичную и непубличную информацию, которую Агентство сочтёт значимой.

Для определения ОКК отдельных обязательств, которые по своим характеристикам аналогичны старшему необеспеченному долгу, НКР использует Кредитный рейтинг/ОКК эмитента обязательства, в иных случаях – Кредитный рейтинг/ОКК соответствующего обязательства. При определении ОКК/ОСКК иностранной компании, как правило, используется базовая архитектура релевантных методологий НКР (набор факторов, субфакторов и алгоритмы агрегирования их оценок), но не применяются экспертные корректировки, специфичные для российского рынка. При определении ОКК/ОСКК иностранной компании дополнительно оценивается необходимость корректировки с учётом страновых рисков. Эта корректировка осуществляется на основе страновых оценок по классификации экспортных кредитных агентств, участвующих в Соглашении стран-участниц Организации экономического сотрудничества и развития (ОЭСР) «Об основных принципах предоставления и использования экспортных кредитов, имеющих официальную поддержку» (используется шкала от 0 до 7, где «0» – минимальный уровень странового риска, а «7» – максимальный):

- для стран, входящих в ОЭСР, и (или) государств Европейского союза, перешедших на единую денежную единицу Европейского союза (еврозона), ОКК/ОСКК не корректируется;
- для стран, имеющих страновую оценку **лучше 5** (4, 3, 2, 1, 0), ОКК/ОСКК не корректируется;
- для стран с оценкой **5** ОКК / ОСКК не может быть выше А / а;
- для стран с оценкой **6** ОКК / ОСКК не может быть выше ВВВ / bbb;
- для стран с оценкой **7** ОКК / ОСКК не может быть выше ВВ / bb.

Для определения ОКК могут быть использованы Кредитные рейтинги НКР соответствующего уровня, а для ОСКК – ОСК, полученная в рамках присвоения Кредитного

рейтинга. Шкалы ОКК и ОСКК и их соответствие Кредитным рейтингам НКР и уровням ОСК приведены в таблицах [3](#) и [4](#).

Таблица 3. Соотношение уровней ОКК и Кредитных рейтингов НКР по Национальной шкале

Оценка кредитного качества (ОКК)	Соответствующие Кредитные рейтинги НКР		
AAA	AAA.ru		
AA	AA+.ru	AA.ru	AA-.ru
A	A+.ru	A.ru	A-.ru
BBB	BBB+.ru	BBB.ru	BBB-.ru
BB	BB+.ru	BB.ru	BB-.ru
B	B+.ru	B.ru	B-.ru
CCC	CCC.ru		
CC	CC.ru		
C	C.ru		
D	D		

Таблица 4. Соотношение уровней ОСКК и ОСК

Оценка собственного кредитного качества (ОСКК)	Соответствующие Оценки собственной кредитоспособности (ОСК) НКР		
aaa	aaa.ru		
aa	aa+.ru	aa.ru	aa-.ru
a	a+.ru	a.ru	a-.ru
bbb	bbb+.ru	bbb.ru	bbb-.ru
bb	bb+.ru	bb.ru	bb-.ru
b	b+.ru	b.ru	b-.ru
ccc	ccc.ru		
d	d		

5 **Финальным этапом** присвоения РЛ Кредитного рейтинга является применение к ОСК фактора Экстраординарной поддержки со стороны одного или нескольких Поддерживающих лиц на основе подходов, описанных [в соответствующем разделе Методологии](#). Влияние фактора ЭП может быть нулевым или положительным, причём в последнем случае Кредитный рейтинг РЛ будет на 1 или несколько уровней выше, чем без учёта ЭП. В случае присвоения
10 ОСК на уровне d, c.ru или cc.ru Агентство исходит из предпосылки, что ЭП маловероятна, и не учитывает её влияние на кредитное качество, в связи с чем Кредитный рейтинг присваивается на уровне D, C.ru либо CC.ru, соответственно.

Определение Прогноза по кредитному рейтингу. После присвоения Кредитного рейтинга Агентство определяет Прогноз по кредитному рейтингу. Типы Прогнозов по кредитным рейтингам, а также принципы их определения приведены в «[Основных понятиях, используемых Обществом с ограниченной ответственностью „Национальные Кредитные Рейтинги“ в Методологической и Рейтинговой деятельности](#)». Несмотря на то, что Прогноз по кредитному рейтингу учитывает ожидания Агентства в отношении изменения отдельных показателей Рейтингуемого лица, некоторые ожидаемые изменения, вероятность которых Агентство рассматривает как очень высокую, могут быть учтены уже при присвоении Кредитного рейтинга и, как следствие, не приниматься во внимание при определении Прогноза по кредитному рейтингу.

4.2. Особенности определения оценок субфакторов и показателей

Оценка каждого рейтингового фактора определяется исходя из балльных оценок соответствующих субфакторов в диапазоне от 1 (наихудший балл, максимально негативное влияние на оценку кредитоспособности РЛ) до 7 (наилучший балл, максимально позитивное влияние на оценку кредитоспособности РЛ). Оценка субфактора, в свою очередь, определяется оценками отдельных количественных и качественных показателей, которые могут быть как непрерывными (т. е. балл может принимать любые действительные значения в указанном диапазоне), так и дискретными (например, натуральные числа от 1 до 7).

Если в Методологии специально не оговорено иное, расчёт базовой оценки осуществляется с помощью линейной функции с учётом указанных в Методологии границ диапазона чувствительности показателя (т. е. диапазона значений, где изменение показателя должно влиять на его балльную оценку):

$$\text{Балльная оценка} = 6 * \frac{x - \alpha}{\beta - \alpha} + 1,$$

где:

x – значение показателя,

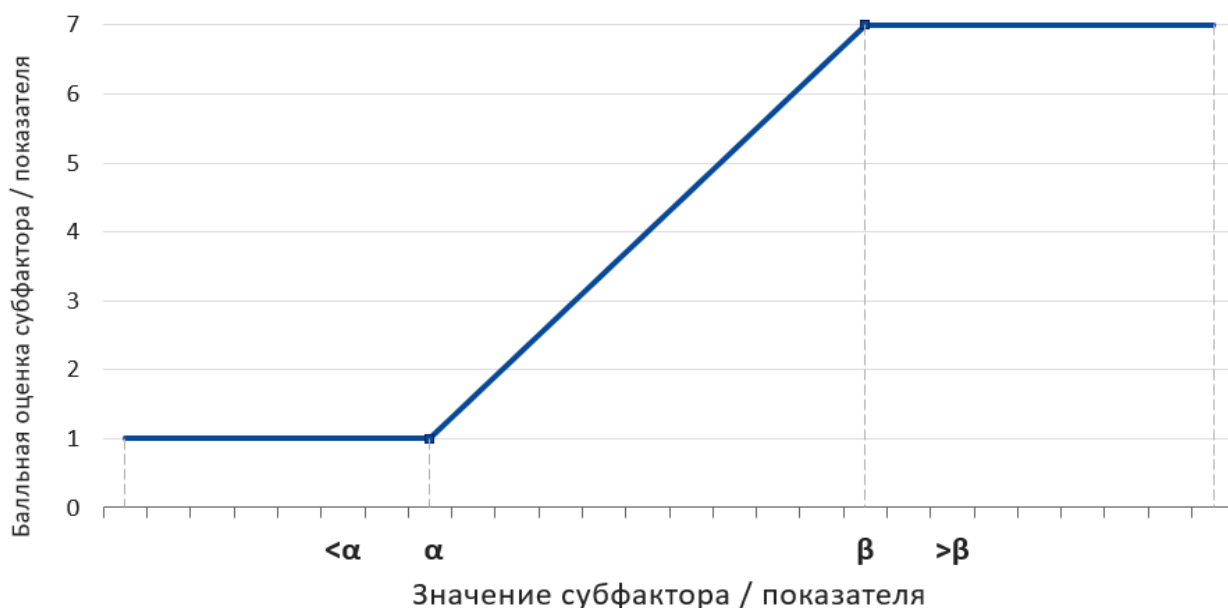
α – пороговое значение показателя, соответствующее минимальной балльной оценке (как правило, равна 1),

β – пороговое значение показателя, соответствующее максимальной балльной оценке (как правило, равна 7).

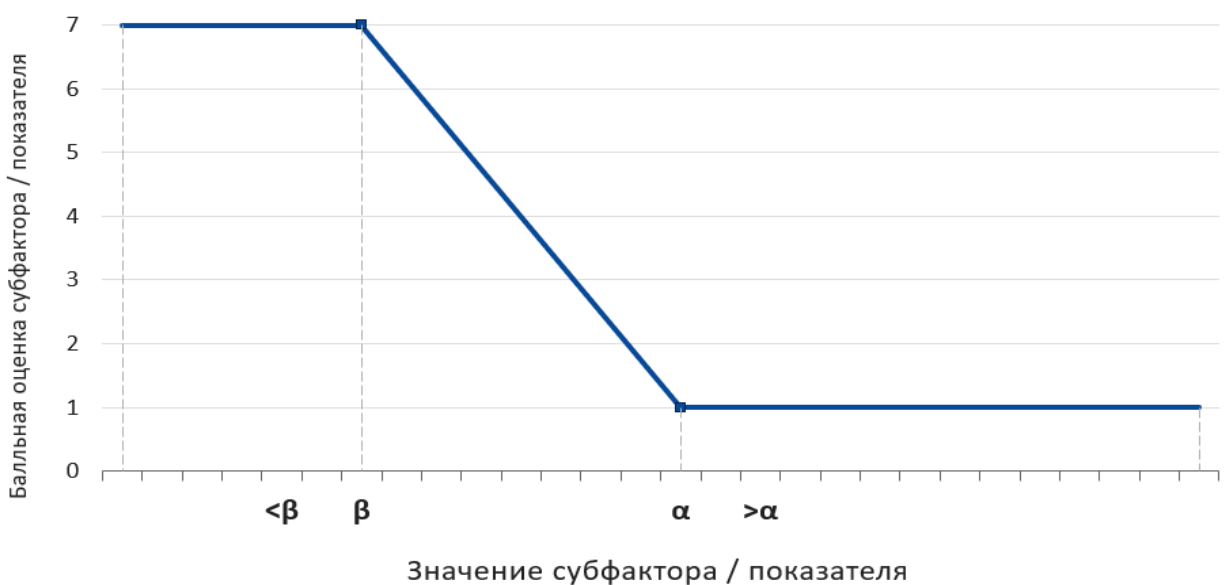
В случае если значение x ниже α или выше β , показателю присваивается минимальный (максимальный) балл соответственно, как показано на [рисунке 3](#).

Рисунок 3. Перевод значений показателей в балльную оценку соответствующих субфакторов

3а. Для случая $\beta > \alpha$



3б. Для случая $\beta < \alpha$



5

Оценка субфактора, как правило, формируется следующим образом:

1. На первом этапе определяется базовая оценка субфактора, которая может принимать значения от 1 до 7, при этом она может быть как дискретной, так и непрерывной.
2. На втором этапе к базовой оценке применяются экспертные корректировки, которые могут быть положительными (увеличение базовой оценки) и отрицательными (уменьшение базовой оценки). Стандартный шаг при применении

10

экспертных корректировок – 0,25 балла, но в случае субфакторов и показателей с большими весами могут применяться корректировки меньшего размера.

Итоговая оценка субфактора представляет собой сумму базовой оценки и положительных (отрицательных) экспертных корректировок (при их наличии). Например, если базовая оценка равна 2,5 балла и применена экспертная отрицательная корректировка в размере 0,5 балла, то итоговая оценка составит 2,0 балла. Итоговая оценка не может принимать значения выше 7 и ниже 1.

Итоговые оценки субфакторов в разделах [«Бизнес-профиль»](#) и [«Менеджмент и бенефициары»](#) рассчитываются по состоянию на дату рейтингового анализа, в том числе с учётом информации о предстоящих событиях. Итоговые оценки субфакторов в разделе [«Финансовый профиль»](#) рассчитываются как средневзвешенное оценок на 3 даты (за 3 периода), см. подробнее [в соответствующем разделе](#).

Базовые оценки субфакторов рассчитываются на основе средневзвешенного, среднего арифметического, среднего гармонического, среднего гармонического взвешенного либо минимума балльных оценок соответствующих показателей. Среднее арифметическое или средневзвешенное используются в тех случаях, когда вес показателя в рамках субфактора не зависит от уровня балльной оценки этого показателя. Среднее гармоническое или среднее гармоническое взвешенное используются в тех случаях, когда базовая оценка субфактора должна в большей степени зависеть от показателей с наихудшими значениями, но не определяться ими полностью. Минимум используется, если базовое значение субфактора должно определяться исключительно показателем с самым низким уровнем балльной оценки.

Если для получения базовой оценки субфактора используется принцип выбора минимальных значений из нескольких показателей, то при отсутствии у Агентства информации для расчёта отдельных показателей, базовая оценка определяется с учётом показателей, для которых расчёт возможен. Если для получения базовой оценки используется усреднение оценок отдельных показателей, то при отсутствии у Агентства информации для расчёта отдельных показателей, их вес в базовой оценке перераспределяется в равных пропорциях в пользу показателей, для которых расчёт возможен. Если же отсутствует информация для расчёта всех показателей какого-либо субфактора, Агентство, как правило, рассматривает имеющуюся информацию как недостаточную для присвоения или поддержания Кредитного рейтинга.

5. Факторы определения базовой оценки собственной кредитоспособности

5.1. Бизнес-профиль

5 Цель оценки бизнес-профиля – определить сильные стороны, специфические и систематические риски действующей бизнес-модели лизинговой компании, их текущее и потенциальное влияние на ключевые финансовые показатели кредитного качества РЛ.

Оценка бизнес-профиля складывается из взвешенных оценок субфакторов «Рыночные позиции» и «Диверсификация бизнеса».

5.1.1. Рыночные позиции

10 Цель оценки субфактора – определить конкурентные позиции лизинговой компании на рынке в целом и в ключевых направлениях деятельности. Сильные рыночные позиции чаще всего напрямую связаны с размером бизнеса лизинговой компании, их характеризуют следующие параметры:

- широкий спектр востребованных лизинговых продуктов;
- 15 – сильные переговорные позиции;
- возможности формировать качественную и стабильную клиентскую базу;
- возможности в значительной мере использовать ценовые и неценовые преимущества для привлечения и удержания клиентов.

20 Основа оценки субфактора – мнение Агентства о возможности отнести РЛ к одному из типов лизинговых компаний, описанных в [приложении 1](#), на горизонте прогнозирования (как правило, 1–2 года). Оценка основывается на фактических данных о роли Рейтингуемого лица на рынке лизинга и ожидаемом развитии РЛ в соответствии с реалистичным бизнес-планом. Агентство, в частности, формирует мнение о размере клиентской базы, способности РЛ удерживать соответствующие позиции на рынке в целом и (или) в отдельных сегментах в 25 прогнозном периоде, в том числе с учётом ожидаемой динамики бизнеса РЛ и по рынку в целом. Оценка субфактора «Рыночные позиции» определяется исходя из наибольшего соответствия прогнозов Агентства относительно РЛ описаниям, представленным в [приложении 1](#).

Экспертные корректировки

30 Базовая оценка субфактора «Рыночные позиции» может быть скорректирована в следующих случаях.

- А. Корректировка с учётом универсального характера деятельности и полноты продуктовой линейки

Величина корректировки: **плюс 0,5 балла максимум** к базовой оценке.

35 Корректировка применяется в отношении лизинговых компаний, которые, помимо предоставления стандартного набора услуг, имеют успешный опыт осуществления сделок

международного лизинга и (или) реализации сложноструктурированных инвестиционных сделок (например, лизинговое финансирование комплексных производственных объектов).

Б. Корректировка с учётом сильных позиций в отдельных сегментах

Величина корректировки: **плюс 0,5 балла максимум** к базовой оценке.

5 Корректировка в размере плюс 0,5 балла применяется, если РЛ отвечает всем следующим условиям:

- обладает сильными позициями в отдельном значимом сегменте лизингового рынка, однако этот факт не учтён в базовой оценке рыночных позиций РЛ в достаточной мере;
- 10 – работа в данном сегменте обеспечивает значимую часть прибыли РЛ;
- Агентство ожидает, что темпы роста данного сегмента на горизонте не менее 12 месяцев будут не слабее темпов роста лизингового рынка в целом;
- Агентство ожидает сохранения позиций Рейтингуемого лица в указанном выше сегменте рынка (например, в силу наличия барьеров для входа в этот сегмент);
- 15 – Агентство ожидает, что работа Рейтингуемого лица в указанном сегменте не окажет негативного влияния на его кредитное качество.

В. Корректировка с учётом темпов роста лизингового бизнеса

Величина корректировки: **минус 0,5 балла максимум** от базовой оценки.

20 Корректировка применяется, если объёмы бизнеса лизинговой компании за последние 1–2 года снизились более чем на 10% и эта динамика хуже средней по рынку.

Г. Корректировка с учётом агрессивности роста

Величина корректировки: **минус 1 балл максимум** от базовой оценки.

25 Корректировка применяется в случае кратковременного улучшения рыночных позиций вследствие реализации бизнес-модели с повышенным риском. К основным признакам такой модели Агентство относит:

- активное использование ценового и неценового демпинга (включая ослабление требований к авансу, срокам лизинговых сделок) как главного инструмента формирования спроса на услуги лизинговой компании в ключевых для неё сегментах рынка;
- 30 – наращивание активов и внебалансовых обязательств преимущественно за счёт принятия более высоких (по сравнению со среднерыночным уровнем) рисков;
- привлечение для наращивания бизнеса более дорогого фондирования (в сравнении с другими лизинговыми компаниями подобного размера);
- 35 – рост бизнеса обусловлен заключением одной сделки, значительно превышающей объём остальных активов лизинговой компании, что делает РЛ критически уязвимым к поведенческим рискам, связанным с крупнейшим лизингополучателем.

Базовая оценка рыночных позиций может быть снижена в случае выполнения любого из указанных выше условий в соответствии с мнением Агентства о степени влияния бизнес-

модели на рыночные позиции и финансовые показатели РЛ, а также о стабильности достигнутых рыночных позиций в среднесрочной перспективе.

Д. Корректировка с учётом барьеров для входа в основные для РЛ сегменты рынка
Величина корректировки: **плюс 1 балл максимум** к базовой оценке.

5 Агентство корректирует базовую оценку субфактора «Рыночные позиции», если она не в полной мере отражает существенные конкурентные преимущества, повышающие устойчивость рыночных позиций РЛ, например:

- наличие эксклюзивных договорённостей с поставщиками востребованных предметов лизинга;
- 10 – высокий уровень обслуживания предмета лизинга в период действия лизинговой сделки;
- географическую близость операционных офисов/сервисных служб РЛ и мест локализации потребителей;
- наличие необходимых компетенций, в том числе предоставляемых на
15 безвозмездной основе в рамках группы компаний, в которую входит РЛ (например, материнским банком);
- лояльность клиентов бренду лизинговой компании.

5.1.2. Диверсификация бизнеса

20 Субфактор характеризует уровень зависимости РЛ от крупных контрагентов и степень разнообразия лизинговых активов.

Под лизинговыми активами в настоящей Методологии понимаются следующие показатели, отражённые в отчёте о финансовом положении РЛ:

1) в случае использования отчётности по МСФО: чистые инвестиции в лизинг и активы, сдаваемые в операционный лизинг;

25 2) в случае использования отчётности по РСБУ: доходные вложения в материальные ценности, имущество и дебиторская задолженность лизингополучателей – балансодержателей предмета лизинга за вычетом будущих доходов по договорам лизинга, по условиям которых предмет лизинга учтён на балансе лизингополучателя, а также иные компоненты активов, на которых в соответствии с учётной политикой отражены лизинговые
30 операции.

Чем выше уровень диверсификации, тем ниже концентрация на одном типе имущества/одной сделке или одном контрагенте, тем меньше риски финансовых потерь вследствие внешних потрясений и зависимость РЛ от экономической конъюнктуры.

35 Минимальная оценка субфактора соответствует чрезмерной концентрации бизнеса на ограниченном числе контрагентов и единственном типе предметов лизинга, характеризующемся низкой ликвидностью. Максимальная оценка соответствует высокой диверсификации предметов лизинга и контрагентов. Фактором риска является финансирование аффилированных лиц в значительных объёмах, что повышает

чувствительность финансового результата РЛ к финансовому состоянию акционеров (конечных бенефициаров).

Оценка диверсификации бизнеса формируется как среднее гармоническое 3 оценок в соответствии с [таблицей 5](#):

- 5 – доля крупнейшей риск-позиции в активах;
- доля 10 крупнейших риск-позиций в активах;
- диверсификация лизинговых активов по предметам лизинга.

Таблица 5. Определение оценки показателей диверсификации

Используемые показатели	Баллы						
	1	2	3	4	5	6	7
Доля крупнейшей риск-позиции в активах	≥ 30%	26%	22%	18%	14%	10%	≤ 6%
Доля 10 крупнейших риск-позиций в активах	≥ 56%	50%	44%	38%	32%	26%	≤ 20%
Концентрация на предметах лизинга (HHIm)	≥ 0,62	0,55	0,48	0,41	0,34	0,27	≤ 0,2

10 Под риск-позицией на контрагента (группу связанных контрагентов) Агентство понимает все несущие кредитный и (или) ценовой риск (риск обесценения вложений) активы и внебалансовые обязательства, приходящиеся на этого контрагента (группу связанных контрагентов), за вычетом отражённых в отчётности Рейтингуемого лица резервов по этим активам и внебалансовым обязательствам. При расчёте показателей «Доля крупнейшей риск-позиции» в активах» и «Доля 10 крупнейших риск-позиций в активах» Агентство не учитывает
15 риск-позиции по контрагентам с ОКК на уровне AAA, несущие преимущественно кредитный риск.

При расчёте риск-позиций перечень контрагентов, связанных между собой, а также с Рейтингуемым лицом, определяется на основании экспертного мнения Агентства с учётом принципов МСФО и критериев, перечисленных в статье 64 Федерального закона от
20 10.07.2002 г. № 86-ФЗ «О Центральном банке Российской Федерации (Банке России)», но не ограничивается ими. Мнение Агентства о связанности лиц между собой, а также с РЛ может не совпадать с мнением самого Рейтингуемого лица, аудитора его отчётности либо регулирующего органа. Нахождение лиц (включая РЛ) под прямым или косвенным контролем федеральных органов власти и Банка России не рассматривается как признак их связанности
25 между собой, кроме случаев, когда эти лица являются членами одной группы.

Показатель «Диверсификация лизинговых активов по предметам лизинга» учитывает также мнение Агентства об относительном уровне риска, присущего сегментам лизингового рынка, и рассчитывается по формуле модифицированного индекса Херфиндаля – Хиршмана:

$$HHIm = \sum_{j=1}^N r_j w_j^2,$$

где:

w — доли сегментов в лизинговых активах,

r — коэффициенты риска сегментов.

Перечень сегментов предметов лизинга и соответствующие им базовые коэффициенты для расчёта приведены в [приложении 2](#). Базовые коэффициенты могут быть скорректированы вверх или вниз (но не более чем на 0,2 суммарно по всем основаниям) с учётом уникальных характеристик крупных предметов лизинга, степени их износа, текущей ситуации на соответствующих товарных рынках, рыночных тенденций и прочих факторов. В частности, корректировка базовых коэффициентов риска сегментов применяется в следующих случаях:

- Агентство ожидает существенного спада спроса на услуги лизинговых компаний в данном сегменте: плюс 0,05–0,15.
- Агентство ожидает резкого роста спроса на услуги лизинговых компаний в данном сегменте: минус 0,05–0,15.
- данный сегмент лизингового рынка на долгосрочной основе поддерживается в рамках государственных программ (например, субсидирования лизинговых платежей): минус 0,05–0,15 в зависимости от масштабов поддержки.
- РЛ в данном сегменте работает в основном с предметами лизинга импортного производства либо доля импортных комплектующих в структуре их себестоимости превышает 70%: плюс 0,05–0,15.

Экспертные корректировки

А. Корректировка с учётом рисков взаимодействия с поставщиками

Величина корректировки: **минус 2 балла максимум** от базовой оценки.

Корректировка используется для учёта рисков ухудшения финансовых показателей РЛ вследствие:

- прогнозируемого ухудшения условий сотрудничества с одним или несколькими из основных поставщиков;
- высокой вероятности разрыва отношений с одним из основных поставщиков, что может привести к падению объёмов бизнеса в одном из основных сегментов деятельности на горизонте 1–2 лет;
- высокий риск перебоев в деятельности одного из значимых для компании поставщиков, что может привести к нарушению сроков поставок предметов лизинга;
- высокой зависимости от одного поставщика — на одного поставщика приходится более 75% объёма сделок лизинговой компании *либо* на одного поставщика приходится более 90% объёма сделок в рамках одного из основных сегментов деятельности лизинговой компании за последние 1-2 года.

Б. Корректировка с учётом отраслевых рисков лизингополучателей

Величина корректировки: **минус 1 балл максимум** от базовой оценки субфактора.

Корректировка применяется в случае высокой (более 70%) концентрации лизинговых активов компании на лизингополучателях, ведущих основную деятельность в отраслях с повышенным (более 6%) средним уровнем просроченной задолженности по банковским кредитам (согласно статистике Банка России) либо высокой долей просроченной кредиторской задолженности по данным государственных статистических органов.

В. Корректировка с учётом кэптивности бизнеса

Величина корректировки: **минус 1 балл максимум** от базовой оценки.

Корректировка применяется в случае, если для РЛ характерна повышенная концентрация (как правило, более 3% активов) деятельности на операциях со связанными с РЛ сторонами, которая не учтена в должной мере в базовой оценке субфактора. Размер корректировки определяется с учётом риск-позиции на группу связанных с РЛ сторон, а также объёма доходов от операций со связанными сторонами.

5.2. Финансовый профиль

5.2.1. Общие принципы оценки фактора

Финансовый профиль характеризует финансовое положение РЛ, включая уровень долговой нагрузки и способность своевременно обслуживать долг. Максимальная оценка финансового профиля соответствует высокой способности РЛ обслуживать имеющийся долг в силу эффективности операционной деятельности, сбалансированной структуры фондирования и наличия достаточного объёма высоколиквидных финансовых ресурсов. Минимальная оценка соответствует высокой вероятности неисполнения РЛ принятых Финансовых обязательств из-за неспособности своевременно их погасить или рефинансировать.

В ходе оценки финансового профиля Рейтингуемого лица Агентство проводит анализ структуры и динамики активов, пассивов, доходов, расходов и денежных потоков согласно предоставленной финансовой отчётности по МСФО или РСБУ. Результаты отражаются в оценках субфакторов «Достаточность капитала» (30%), «Рентабельность» (20%), «Долговая нагрузка и обслуживание долга» (40%) и «Ликвидность» (10%) (см. также [рисунок 2](#)). В случае использования отчётности по РСБУ Агентство либо применяет специально оговорённые подходы к расчёту и оценке показателей, либо корректирует отдельные статьи отчётности в соответствии с принципами МСФО.

Показатели в рамках оценки каждого субфактора рассчитываются Агентством на основе данных из финансовой отчётности РЛ с применением описанных в Методологии корректировок.

Итоговые оценки субфакторов в разделе «Финансовый профиль» рассчитываются как средневзвешенное оценок за несколько 12-месячных периодов в соответствии с [таблицей 6](#). Исключение составляет субфактор «Достаточность капитала», оценка которого

рассчитывается только на отчётную дату с учётом ожиданий Агентства в отношении потерь в случае Дефолтов, вероятности Дефолтов лизингополучателей и т. д.

Таблица 6. Веса периодов, учитываемых при оценке субфакторов финансового профиля

Специфика РЛ	Вес периода				
	$T_0 - 12$	$T_0 - 6$	T_0	$T_0 + 6$	$T_0 + 12$
нет специфики (базовый вариант)	30%	0%	50%	0%	20%
выраженная сезонность	5%	30%	35%	20%	10%
произошли кардинальные изменения, полностью отражённые в текущей отчётности	0%	0%	80%	0%	20%
произошли кардинальные изменения, не полностью отражённые в текущей отчётности	0%	0%	50%	0%	50%
ожидаются существенные изменения	0%	0%	50%	0%	50%

где:

T_0 – период, соответствующий наиболее актуальной отчётности РЛ;

$T_0 - 12$ – период за 12 месяцев до T_0 ;

$T_0 - 6$ – период за 6 месяцев до T_0 ;

$T_0 + 6$ – прогнозный период на 6 месяцев после T_0 ;

$T_0 + 12$ – прогнозный период на 12 месяцев после T_0 .

Для РЛ с выраженной сезонностью деятельности учитываются оценки за 5 частично пересекающихся 12-месячных периодов, что позволяет избежать неоправданной волатильности оценок финансового профиля. Вес $T_0 - 12$ может быть перераспределён на T_0 , если за последние 12 месяцев произошли кардинальные изменения бизнеса РЛ (например, связанные с объединением или выделением бизнеса), что делает нерелевантными данные на ранние даты, при этом данные за период T_0 полностью отражают последствия этих изменений. Если период T_0 не полностью отражает эти кардинальные изменения, то вес периода $T_0 - 12$ переносится на период $T_0 + 12$. Аналогичный перенос веса производится, если существенные изменения финансовых показателей (значительные капиталовложения, привлечение дополнительного долга, увеличение собственных средств и т. д.) произошли после завершения периода T_0 либо ожидаются в ближайшие 12 месяцев. Основой прогноза на дату через 12 месяцев после отчётной (на прогнозные 12 месяцев от отчётного периода) являются построенная Агентством финансовая модель деятельности РЛ и ключевые разделы финансовой отчётности (отчёт о финансовом положении, отчёт о финансовом результате (ОФР), отчёт о движении денежных средств (ОДДС)). Такая модель должна учитывать, в частности:

- прогнозы Агентства о динамике ключевых макроэкономических индикаторов, среднесрочной конъюнктуре ключевых сегментов лизингового рынка;

- график погашения финансовых обязательств РЛ, наличие неиспользованных лимитов в рамках открытых банковских кредитных линий, а также прогнозные взаиморасчёты с бенефициарами (в части изъятия и поступления финансовых ресурсов);
- ожидаемые регуляторные изменения в Российской Федерации (в том числе налоговые), а также регуляторные изменения на рынках значимых для РЛ зарубежных стран.

Если начатая РЛ операционная трансформация делает нерелевантными прогнозы на дату через 12 месяцев после отчётной (на прогнозные 12 месяцев от отчётного периода), то в качестве прогнозного может быть использован период через 36 месяцев после отчётной даты. В этом случае предпосылки соответствующей финансовой модели должны учитывать возможность существенного ухудшения макроэкономических условий как минимум в один из годов периода прогнозирования.

5.2.2. Достаточность капитала

Достаточность капитала показывает, в какой степени операции Рейтингуемого лица осуществляются за счёт собственных средств. Чем она выше, тем менее чувствительно РЛ к непредвиденным потерям, связанным с реализацией кредитных и иных финансовых рисков. Достаточность капитала косвенно учитывает также качество активов, поскольку включает оценку ожидаемых потерь как по лизинговым, так и по иным активам РЛ.

Агентство рассчитывает достаточность капитала по следующей формуле:

$$CA = \frac{C + QC - S - (EL_{nl} + EL_l - P)}{A - A_0 - S - (EL_{nl} + EL_l - P) - DR + OB'}$$

где:

C – собственные средства в отчётности РЛ;

QC – корректировка с учётом полученных займов с особыми условиями (см. описание ниже);

S – вложения РЛ в капитал дочерних организаций;

EL_{nl} – оценка Агентством ожидаемых потерь по активам, отличных от вложений в капитал дочерних организаций и лизинговых активов, а также по забалансовым обязательствам, несущим кредитный риск (см. описание в [приложении 3](#));

EL_l – оценка Агентством ожидаемых потерь по лизинговым активам (см. описание ниже);

P – резервы под ожидаемые кредитные убытки в отчётности РЛ;

A – активы в отчётности РЛ;

A_0 – активы, рассматриваемые как не подверженные кредитному риску и обесценению (например, удерживаемые до погашения вложения в долговые ценные бумаги с кредитным рейтингом AAA);

DR – корректировка с учётом будущих доходов по договорам лизинга, по условиям которых предмет лизинга учтён на балансе лизингополучателя, отражённых в составе доходов будущих периодов (применяется только при использовании отчётности по РСБУ);

ОВ – корректировка с учётом выданных гарантий, поручительств и иных забалансовых обязательств (см. описание [ниже](#)).

Для оценки достаточности капитала используется непрерывная шкала с линейной зависимостью оценки от показателя. В [таблице 7](#) приведены границы диапазона чувствительности (соответствуют баллам 1 и 7) и значения показателей, соответствующие целым значениям балльной оценки – 2, 3, 4, 5, 6.

Таблица 7. Определение оценки показателей достаточности капитала

Показатель	Балльная оценка						
	1	2	3	4	5	6	7
Достаточность капитала	≤ 1%	3,3%	5,7%	8,0%	10,3%	12,7%	≥ 15%

Алгоритм расчёта показателей, используемых в рамках оценки достаточности капитала

Корректировка с учётом полученных займов с особыми условиями (QC)

Займы с особыми условиями, входящие в долгосрочный долг РЛ, учитываются в составе числителя показателя «Достаточность капитала», как правило, с поправочным коэффициентом 0,8. В качестве таких займов могут выступать займы от аффилированных сторон с льготной процентной ставкой, комфортными для РЛ условиями пролонгации и низкой вероятностью истребования в течение ближайших 36 месяцев. В зависимости от оценки деловой репутации бенефициаров РЛ и других факторов риска досрочного истребования данных займов поправочный коэффициент может быть скорректирован вплоть до 0 (например, в случае вероятной в краткосрочной перспективе смены бенефициаров, высокого уровня налоговых рисков или негативной деловой репутации бенефициаров).

Корректировка с учётом выданных гарантий, поручительств и иных забалансовых обязательств (ОВ)

Условные обязательства по гарантиям и поручительствам, которые РЛ предоставило по обязательствам в пользу третьих лиц, не учитываются в отчёте о финансовом положении, но могут оказать существенное негативное влияние на кредитное качество РЛ в случае получения соответствующего требования. НКР, как правило, в полном объёме учитывает выданные гарантии и поручительства в составе знаменателя показателя достаточности капитала. Дополнительно могут быть учтены иные забалансовые обязательства. В частности, если РЛ арендует критически важный актив, без которого невозможна полноценная основная деятельность РЛ, Агентство трактует соответствующее обязательство по операционной аренде как часть совокупного долга РЛ. В этом случае знаменатель показателя достаточности капитала увеличивается на чистую приведённую сумму оставшихся лизинговых платежей по данному активу (в качестве ставки дисконтирования используется средняя ставка лизинговых активов).

Оценка ожидаемых потерь

Оценка параметров, необходимых для расчёта ожидаемых потерь, проводится Агентством индивидуально для крупных контрагентов (объектов вложений), по остальным контрагентам и объектам вложений – на портфельной основе.

5 Оценка ожидаемых потерь учитывает, прежде всего, вероятность Дефолта и ожидаемые в случае Дефолта потери. Кроме того, учитываются особенности различных типов активов. Так, для лизинговых активов учитывается вероятность расторжения договора по инициативе клиента, для долевых инструментов – характерная для них волатильность рыночной стоимости либо ее несоответствие балансовой стоимости.

10 Детальное описание используемых Агентством принципов и алгоритмов оценки ожидаемых потерь по активам приведено в [приложении 3](#).

5.2.3. Рентабельность

Базовая оценка

15 Базовая оценка субфактора определяется рентабельностью активов, скорректированной с учётом разовых и нестабильных компонентов доходов и расходов (ROA):

$$ROA = \frac{NI \pm corr}{AA},$$

где:

NI – чистая прибыль за 12 месяцев, предшествующих последней отчётной дате;

20 *corr* – корректировка с учётом разовых и нестабильных компонентов доходов (вычитаются) и расходов (прибавляются): например, разовое признание доходов от привлечения средств по ставке ниже рыночной, разовое признание доходов/расходов от переоценки ценных бумаг, основных средств и инвестиционной недвижимости, нехарактерные для РЛ доходы/расходы;

AA – средние активы (среднее значений на начало и конец периода, за который взята чистая прибыль).

25 Для оценки рентабельности активов используется непрерывная шкала с линейной зависимостью оценки от показателя. В [таблице 8](#) приведены границы диапазона чувствительности (соответствуют баллам 1 и 7) и значения показателей, соответствующие целым значениям балльной оценки – 2, 3, 4, 5, 6.

30 Основой для оценки рентабельности может выступать отчётность как по РСБУ, так и по МСФО. НКР отдаёт предпочтение аудированной отчётности по МСФО, кроме случаев существенного влияния консолидации нелизинговых дочерних компаний.

Таблица 8. Определение базовой оценки рентабельности

Показатель	Балльная оценка						
	1	2	3	4	5	6	7
Рентабельность активов по РСБУ	≤ -2%	-1%	0%	1%	2%	3%	≥ 4%
Рентабельность активов по МСФО	≤ -2,5%	-1,3%	-0,2%	1%	2,2%	3,3%	≥ 4,5%

Экспертные корректировки

А. Корректировка с учётом эффективности операционной деятельности

Величина корректировки: **±0,5 балла максимум** к базовой оценке.

Если показатели рентабельности активов не вполне отражают способность РЛ к генерации капитала, базовая оценка рентабельности может быть скорректирована с учётом величины и динамики чистой процентной маржи (Net Interest Margin, NIM). Например, если низкие показатели рентабельности обусловлены чрезмерно консервативной политикой резервирования под кредитные убытки, а значение NIM свидетельствует о высокой генерации доходов от лизинговых активов, базовая оценка может быть **повышена на 0,5 балла**.

Формула расчёта чистой процентной маржи:

$$NIM = \frac{I - IE}{A_{int}},$$

где:

I — процентные и близкие по экономическому смыслу доходы, полученные РЛ по лизинговым активам (в т.ч. от активов, переданных в операционный лизинг), отражённые в отчёте о финансовом результате (отчёте о совокупном доходе);

IE — процентные расходы РЛ, отражённые в отчёте о финансовом результате (отчёте о совокупном доходе);

A_{int} — лизинговые активы.

Показатель чистой процентной маржи рассчитывается как средневзвешенное значение за последние 24 месяца (где вес показателя за 12 месяцев, предшествующих отчётной дате, равен 65%, а вес показателя за предыдущие 12 месяцев — 35%). Временной горизонт может быть сокращён до 12 месяцев в случае резких изменений бизнес-модели РЛ, из-за которых более ранние значения показателя не отражают текущую ситуацию.

Б. Корректировка с учётом стоимости фондирования

Величина корректировки: **±0,5 балла максимум** к базовой оценке.

Базовая оценка рентабельности может быть скорректирована, если стоимость привлечения долгового финансирования существенно отличается от рыночных условий и этот факт недостаточно учтён в базовой оценке рентабельности и в корректировке с учётом эффективности операционной деятельности (например, из-за волатильности доходности лизинговых операций, большой доли собственных средств в составе пассивов). В частности, корректировка может быть применена, если показатели рентабельности активов и чистой процентной маржи находятся на приемлемом уровне, однако стоимость заёмных ресурсов для РЛ превышает среднюю по рынку более чем на 5 процентных пунктов.

5.2.4. Долговая нагрузка и обслуживание долга

Субфактор оценивает отношение совокупного долга РЛ и процентов по долгу к результатам операционной деятельности РЛ и характеризует способность РЛ погашать свои Финансовые обязательства за счёт результатов операционной деятельности.

5 Максимальная оценка соответствует ситуации, при которой процентные расходы и существенная часть имеющегося совокупного долга Рейтингуемого лица покрываются результатами его операционной деятельности (прибыль, операционные денежные потоки), а финансирование лизинговых операций осуществляется как за счёт долга, так и за счёт иных источников. Минимальная оценка соответствует ситуации, когда результаты операционной
10 деятельности за период покрывают незначительную часть долга или процентных расходов, а размер долга существенно выше стоимости имущества, переданного в лизинг.

Базовая оценка

Для каждого из показателей в рамках субфактора «Долговая нагрузка и обслуживание долга» используется непрерывная шкала с линейной зависимостью оценки от показателя.
15 В [таблице 9](#) приведены границы диапазона чувствительности (соответствуют баллам 1 и 7) и значения показателей, соответствующие целым значениям балльной оценки – 2, 3, 4, 5, 6.

Базовая оценка субфактора определяется как среднее взвешенное полученных балльных оценок его показателей. Веса показателей в рамках субфактора: «Покрытие процентных расходов» – 40%, «Долговое финансирование лизинговой деятельности» – 30%, «Покрытие
20 долга денежными потоками» – 30%.

Таблица 9. Определение балльной оценки показателей долговой нагрузки и обслуживания долга

Показатель	Балльная оценка показателя						
	1	2	3	4	5	6	7
Покрытие процентных расходов (ICR)	≤ 1	1,5	2	2,5	3	3,5	≥ 4
Долговое финансирование лизинговой деятельности (LLR)	$\geq 1,19$	1,12	1,04	0,97	0,9	0,82	$\leq 0,75$
Покрытие долга денежными потоками (CDR) по РСБУ	$\leq 0\%$	8,3%	16,7%	25%	33,3%	41,7%	$\geq 50\%$
Покрытие долга денежными потоками (CDR) по МСФО	$\leq 0\%$	7,3%	14,7%	22,0%	29,3%	36,7%	$\geq 44\%$

Покрытие процентных расходов (ICR)

Покрытие процентных расходов показывает способность РЛ выплачивать проценты по долгу за счёт финансовых результатов. Показатель «Покрытие процентных расходов» рассчитывается по формуле:

$$ICR = \frac{EBT + IE \pm corr}{IE},$$

где:

EBT – прибыль до налогов, отражённая в отчёте о финансовом результате (отчёте о совокупном доходе);

corr – корректировка с учётом разовых и нестабильных компонентов доходов (вычитаются) и расходов (добавляются): например, разовое признание доходов от привлечения средств по ставке ниже рыночной, разовое признание доходов/расходов от переоценки ценных бумаг, основных средств и инвестиционной недвижимости, нехарактерные для РЛ доходы/расходы;

IE – процентные расходы РЛ, отражённые в отчёте о финансовом результате (отчёте о совокупном доходе).

Долговое финансирование лизинговой деятельности (LLR)

Соотношение чистого долга и балансовой стоимости имущества, переданного в лизинг, позволяет судить о степени зависимости лизинговой деятельности от долгового финансирования. Показатель «Долговое финансирование лизинговой деятельности» рассчитывается по формуле:

$$LLR = \frac{TD + OB - Cash}{L},$$

где:

TD – совокупный долг (кредиты, займы, выпущенные облигации, обязательства по финансовой аренде), скорректированный с учётом займов с особыми условиями;

OB – корректировка с учётом выданных гарантий, поручительств и иных забалансовых обязательств (см. [расчёт OB при оценке достаточности капитала](#));

Cash – денежные средства и их эквиваленты, скорректированные с учётом качества и обременения;

L – балансовая стоимость имущества, переданного в лизинг.

Покрытие долга денежными потоками (CDR)

Покрытие долга денежными потоками показывает, в какой степени долг может погашаться за счёт накопленных денежных средств и денежных потоков от операционной деятельности. Показатель «Покрытие долга денежными потоками» рассчитывается по формуле:

$$CDR = \frac{CFO + Cash}{TD + OB},$$

где:

CFO – поступления от текущих операций (в случае использования отчётности по РСБУ) или финансовый доход от лизинга и прочие операционные доходы (в случае использования отчётности

по МСФО) согласно отчёту о движении денежных средств за 12 месяцев, предшествующих отчётной дате;

Cash – денежные средства и их эквиваленты, скорректированные с учётом качества и обременения;

5 *OB* – корректировка с учётом выданных гарантий, поручительств и иных забалансовых обязательств (см. [расчёт OB при оценке достаточности капитала](#));

TD – совокупный долг (кредиты, займы, выпущенные облигации, обязательства по финансовой аренде), скорректированный с учётом займов с особыми условиями.

Корректировки, применяемые при расчёте показателей субфактора

10 *Учёт денежных средств с обременениями.* Учитываемые денежные средства и их эквиваленты должны быть свободны от каких-либо обременений или обязательств. Если часть денежных средств и эквивалентов не может быть использована для обслуживания долга (например, в силу соглашения о поддержании неснижаемого остатка), то её следует вычесть из учитываемых денежных средств и эквивалентов в полном объёме.

15 *Учёт качества денежных средств и их эквивалентов.* Агентство корректирует денежные средства и их эквиваленты, размещённые в кредитных организациях, в соответствии с ожидаемыми потерями по таким активам, рассчитанными в соответствии с [приложением 3](#).

20 *Учёт полученных займов с особыми условиями.* Займы с особыми условиями, входящие в состав долгосрочного долга, как правило учитываются в составе совокупного долга с поправочным коэффициентом 0,2. В качестве таких займов могут выступать займы от аффилированных сторон с льготной процентной ставкой, комфортными для РЛ условиями пролонгации и низкой вероятностью истребования в течение ближайших 36 месяцев. В зависимости от оценки деловой репутации бенефициаров РЛ и других факторов риска досрочного истребования данных займов поправочный коэффициент может быть увеличен
25 вплоть до 1 (например, в случае вероятной в краткосрочной перспективе смены бенефициаров, высокого уровня налоговых рисков или негативной деловой репутации бенефициаров).

Экспертные корректировки базовой оценки субфактора

А. Корректировка с учётом непокрытой валютной позиции

Величина корректировки: **минус 2 балла максимум** от базовой оценки:

30 – если Финансовые обязательства превышают размер ликвидных активов и в их структуре присутствуют долговые инструменты в иностранной валюте, непокрытая валютная позиция превышает 20% и не превышает 40% Финансовых обязательств: **минус 1 балл максимум**;

35 – если Финансовые обязательства превышают размер ликвидных активов и в их структуре присутствуют долговые инструменты в иностранной валюте, непокрытая валютная позиция превышает 40% Финансовых обязательств: **минус 2 балла максимум**.

Под непокрытой валютной позицией понимается разница между Финансовыми обязательствами, номинированными в иностранных валютах (в рублёвом выражении) и суммой

ликвидных активов в иностранных валютах (в рублёвом выражении) с учётом производных финансовых инструментов с контрагентами, имеющими ОКК не ниже А. Размер ликвидных активов в иностранных валютах рассчитывается с применением корректировок, используемых при оценке ликвидности и долговой нагрузки и обслуживания долга («[Учёт денежных средств с обременениями](#)», «[Учёт качества денежных средств и их эквивалентов](#)», «[Учёт ликвидности краткосрочных финансовых вложений](#)»). Если ликвидные активы в какой-либо валюте имеют ограниченный потенциал конвертации в свободно конвертируемую валюту, они могут учитываться только в размере, эквивалентном размеру долга РЛ в этой валюте.

Устойчивость финансового профиля РЛ к изменению размера ликвидных активов и (или) Финансовых обязательств из-за резкого ослабления /укрепления рубля дополнительно оценивается в рамках стресс-тестирования.

Б. Корректировка с учётом концентрации на одном кредиторе

Величина корректировки: **минус 2 балла максимум** от базовой оценки.

Поскольку финансовые трудности крупнейшего кредитора могут осложнить рефинансирование долга и даже привести к досрочному истребованию кредитных средств, величина корректировки определяется с учётом не только значимости крупнейшего кредитора для РЛ, но и кредитного качества такого кредитора. Величина корректировки определяется экспертно, но не может превышать значений, приведённых в [таблице 10](#).

Таблица 10. Типовые корректировки в зависимости от доли кредитора и его кредитного качества

Обязательства перед крупнейшим кредитором к активам	ОКК кредитора				
	AAA...A	BBB	BB	B	CCC...D
55–75%	–	–	-0,5	-1	-1,5
более 75%	–	-0,5	-1	-1,5	-2

5.2.5. Ликвидность

Субфактор характеризует способность РЛ выполнять краткосрочные обязательства (в том числе финансовые) за счёт имеющихся ликвидных активов. Чем выше покрытие краткосрочных обязательств ликвидными активами, тем выше кредитное качество РЛ. И наоборот, значительный дисбаланс в срочности активов и пассивов (например, активы представлены преимущественно внеоборотными активами, фондируемыми краткосрочными обязательствами) делает РЛ уязвимым к незначительным изменениям конъюнктуры и условий получения долгового финансирования.

Базовая оценка субфактора

В рамках субфактора используется непрерывная шкала с линейной зависимостью оценки от показателя. В [таблице 11](#) приведены границы диапазона чувствительности (соответствуют баллам 1 и 7) и значения показателя, соответствующие целым значениям балльной оценки – 2, 3, 4, 5, 6.

Таблица 11. Определение базовой оценки субфактора

Показатель	Балльная оценка показателя						
	1	2	3	4	5	6	7
Коэффициент ликвидности	≤0,0	7,7%	15,3%	23,0%	30,7%	38,3%	≥0,46

Коэффициент ликвидности рассчитывается по формуле:

$$CLR = \frac{CLA + Cash}{CTD + OCL}$$

где:

Cash – денежные средства и их эквиваленты, скорректированные с учётом качества и обременения;

CLA – краткосрочные финансовые вложения, скорректированные с учётом их ликвидности;

CTD – краткосрочные заёмные средства (кредиты, займы, выпущенные облигации, обязательства по финансовой аренде);

OCL – кредиторская задолженность и прочие обязательства, отличные от авансов лизингополучателей.

Корректировки, применяемые при расчёте показателей субфактора

Учёт ликвидности краткосрочных финансовых вложений

Долевые финансовые инструменты включаются в состав краткосрочных финансовых вложений с учётом поправочных коэффициентов, отражающих размер вероятного дисконта при их срочной реализации. Значения поправочных коэффициентов приведены в [таблице 12](#).

Таблица 12. Значение поправочного коэффициента для учёта долевых финансовых инструментов

Уровень котировального списка Московской биржи	Поправочный коэффициент
Акции, входящие в 1-й уровень	0,8
Акции, входящие во 2-й уровень	0,75
Все остальные акции и иные долевые финансовые инструменты	0–0,4

Балансовая стоимость вложений в долговые инструменты (включая денежные средства на депозитах в кредитных организациях, не учтённые в показателе *Cash*) корректируется с учётом величины ожидаемых потерь в соответствии с принципами, используемыми при оценке субфактора «Достаточность капитала» применительно к первой группе активов, отличных от лизинговых (активы, подверженные преимущественно кредитному риску). Также в составе краткосрочных финансовых вложений не учитываются краткосрочные займы, предоставленные аффилированным сторонам (кроме случаев, когда такие займы размещаются в рамках управления ликвидностью, о чем говорят их исторически высокая волатильность и отсутствие в отдельные периоды).

Экспертные корректировки базовой оценки субфактора

- Лизинговые активы РЛ быстро оборачиваются, что позволяет быстро увеличить запас ликвидности за счёт снижения объёма новых лизинговых сделок: **плюс 1 балл максимум** в зависимости от оборачиваемости лизинговых активов.
- На горизонте 36 месяцев ожидается существенное ухудшение показателей ликвидности из-за оферт и пиковых погашений долга: **минус 2 балла максимум** в зависимости от степени ожидаемого ухудшения показателей ликвидности.
- На горизонте 36 месяцев ожидается существенное ухудшение показателей ликвидности из-за нарушения ковенант кредитных договоров (что позволит реклассифицировать соответствующую часть долгосрочного долга в состав текущих обязательств): **минус 2 балла максимум** в зависимости от степени ожидаемого ухудшения показателей ликвидности.
- Имеется существенный (более 20% обязательств РЛ) накопленный разрыв в сроках погашения активов и пассивов, по данным анализа разрывов ликвидности (GAP-анализа): **минус 0,5 балла максимум**.
- Есть доступ к прочим надёжным источникам текущей ликвидности в значительном объёме (как правило, кредиты материнской структуры с ОКК выше А в части, трактуемой Агентством в качестве элемента текущей поддержки и не учитываемой при оценке вероятности Экстраординарной поддержки) – **плюс 0,5 балла максимум**.

5.3. Менеджмент и бенефициары

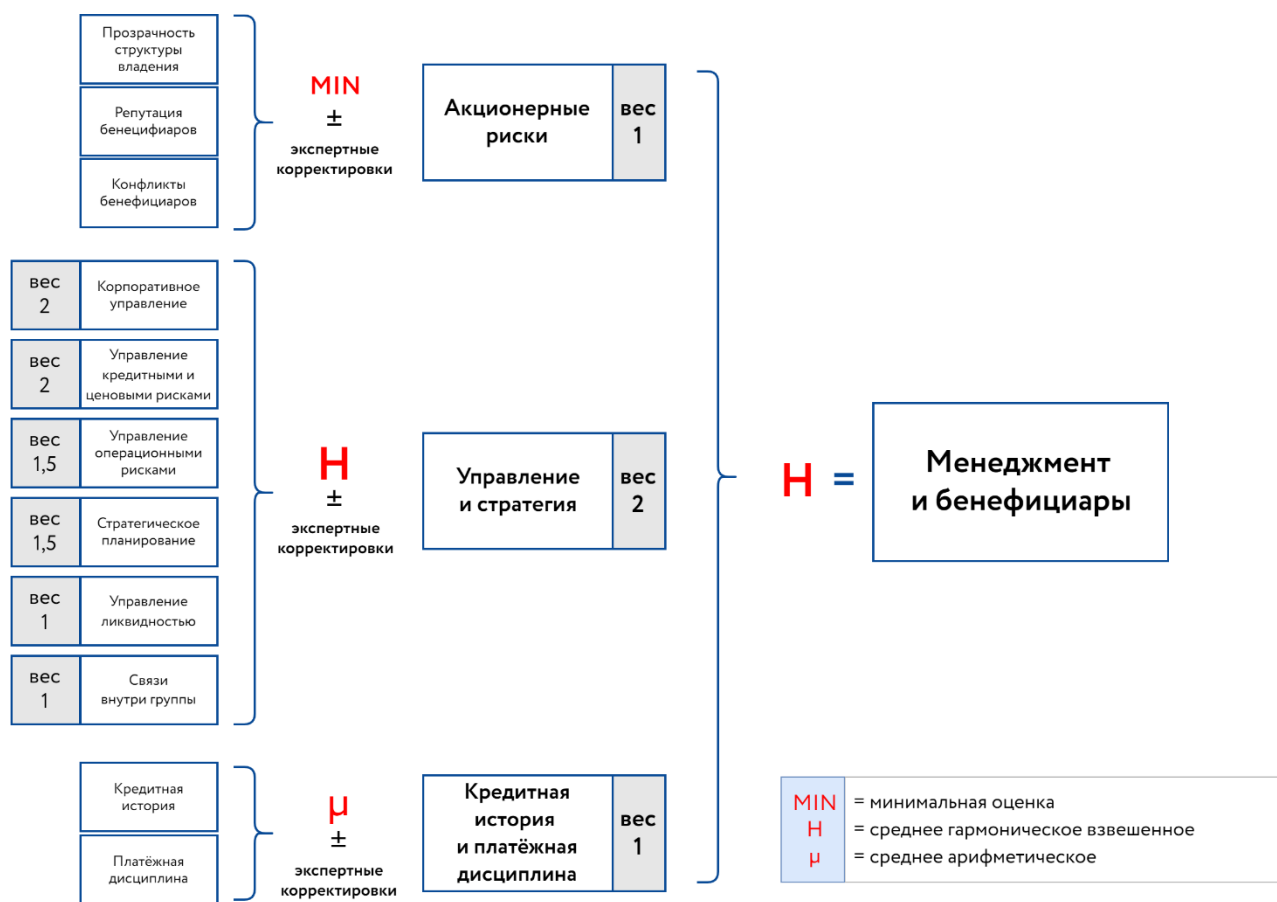
5.3.1. Общие принципы оценки фактора

В рамках оценки фактора рассматриваются риски, характеризующие практику принятия и реализации управленческих решений, оказывающих влияние на текущие и стратегические аспекты финансово-хозяйственной деятельности РЛ.

Базовая оценка фактора рассчитывается как среднее гармоническое взвешенное балльных оценок субфакторов «Акционерные риски» (вес 1), «Управление и стратегия» (вес 2), «Кредитная история и платёжная дисциплина» (вес 1).

Оценки субфакторов рассчитываются в соответствии с указанными на [рисунке 4](#) принципами агрегирования оценок отдельных показателей.

Рисунок 4. Схема оценки фактора «Менеджмент и бенефициары»



5.3.2. Акциионные риски

Оценка субфактора «Акциионные риски» предполагает анализ структуры собственности РЛ для выявления следующих угроз:

- возможных конфликтов бенефициаров, которые могут оказать существенное влияние на политику РЛ;
- сокрытия реальных масштабов финансирования связанных сторон;
- резких изменений в структуре собственности, которые могут повлечь существенное изменение риск-аппетита (уровня риска, который РЛ готово принять для достижения бизнес-целей);
- риска резкого ухудшения ключевых показателей РЛ в случае вероятной смены бенефициаров.

Агентство исходит из того, что в силу специфики процедур принятия решений наименьший уровень рисков, связанных со структурой собственности, характерен, как правило, для РЛ с большой долей акций в публичном обращении, а также РЛ, ключевым бенефициаром которых являются компании с высоким уровнем корпоративного управления и большой долей акций в публичном обращении, либо органы власти суверенных государств с приемлемой кредитоспособностью.

При оценке рисков, связанных со структурой собственников (бенефициаров), Агентство в большинстве случаев рассматривает конечных бенефициаров РЛ. В рамках настоящей Методологии конечный бенефициар – это лицо (группа лиц), которое(ая) отвечает следующим условиям:

- 5 1) является органом государственной власти федерального или регионального уровней либо органом местного самоуправления, либо физическим лицом (группой физических лиц), либо публичным акционерным обществом с существенной долей акций в публичном обращении (как правило, более 50%), либо некоммерческой организацией;
- 10 2) имеет возможность прямо или косвенно (через подконтрольных лиц) оказывать существенное влияние на деятельность РЛ и принимаемые им решения.

Получение материальной выгоды в виде прибыли и (или) дивидендов не является необходимым условием для признания лица (группы лиц) конечными бенефициарами.

15 Принципы оценки показателей «Прозрачность структуры владения», «Репутация бенефициаров» и «Конфликты бенефициаров» указаны в [таблице 13](#). Базовая оценка субфактора «Акционерные риски» определяется минимальным значением одного из указанных показателей.

Таблица 13. Принципы оценки показателей субфактора «Акционерные риски»

Показатель	Доля в капитале РЛ				
	>75%	[50%; 75%]	[25%; 50%)	[10%; 25%)	<10%
Показатель «Прозрачность структуры владения»					
Доля в капитале, приходящаяся на нераскрытых Агентству конечных бенефициаров РЛ	1	2	4	5	7
Показатель «Репутация бенефициаров»					
Доля в капитале, приходящаяся на бенефициаров, деловая репутация которых оценена Агентством негативно	2	2	3	5	7
Доля в капитале, которая с высокой вероятностью на горизонте 12 мес. перейдёт к бенефициарам, деловая репутация которых оценена Агентством негативно	2	3	4	6	7
Доля в капитале, в отношении бенефициаров которой существует повышенная неопределённость	4	4	6	7	7
Доля в капитале, приходящаяся на конечных бенефициаров РЛ, отличных от компаний с высоким уровнем корпоративного управления и большой долей акций в публичном обращении, а также органов власти суверенных правительств с приемлемой кредитоспособностью (не применяется для РЛ с более 20% акций в публичном обращении)	5	5	6	7	7
Показатель «Конфликты бенефициаров»					
Доля в капитале, приходящаяся на конфликтующих бенефициаров РЛ	2	3	5	6	7

Экспертные корректировки базовой оценки субфактора

- Для Агентства прозрачны история бизнеса ключевого бенефициара и текущее состояние его основных активов, при этом, по мнению Агентства, история бизнеса и текущее состояние основных активов не несут значимых репутационных, регуляторных и финансовых рисков: **плюс 1,5 балла максимум** (в зависимости от длительности истории бизнеса ключевого бенефициара).
- Ключевым бенефициаром является региональный или муниципальный орган власти, заинтересованность которого в развитии и поддержании устойчивой деятельности РЛ оценивается Агентством как высокая: **плюс 2 балла максимум** (в зависимости от возможностей органа власти по перераспределению средств регионального бюджета для поддержки РЛ).
- Законодательство предоставляет РЛ право не раскрывать Агентству часть конечных бенефициаров: **плюс 1–3 балла** в зависимости от формулировок соответствующих нормативно-правовых актов.
- В составе акционеров (участников) РЛ с долей более 5% присутствует крупный международный фонд / инвестор с высокой деловой репутацией, при этом условием участия такого фонда/инвестора в капитале РЛ является поддержание высокого уровня корпоративного управления, защищающего интересы миноритариев: **плюс 1 балл**.
- Высокий риск блокировки работы Совета директоров (далее – «СД») и (или) правления РЛ при равном распределении долей (например, по 50% у двух акционеров) и отсутствии механизмов, которые позволяют разрешать конфликты таких акционеров, например, акционерного соглашения: **минус 1 балл**.
- Сложная структура собственности (большое число промежуточных акционеров, перекрёстное владение долями среди промежуточных акционеров и т. д.) затрудняет выявление источников финансирования сторон, связанных с РЛ: **минус 2 балла максимум**.
- Значительная доля бенефициаров с признаками номинального владения, по мнению Агентства, может быть следствием попытки скрыть репутационные риски, связанные с фактическим конечным бенефициаром и (или) кредитованием связанных с ним сторон: **минус 1–2 балла** в зависимости от оценки деловой репутации фактического конечного бенефициара или масштаба кредитования связанных с ним сторон.
- На конфликтующих акционеров суммарно приходится сравнительно небольшая доля, но Агентство оценивает конфликт как существенный для РЛ (см. критерии существенности ниже): **минус 1 балл**.

Критерии существенности конфликтов бенефициаров

В качестве существенных конфликтов бенефициаров Агентство рассматривает такие конфликты, которые удовлетворяют одному или нескольким критериям:

- увеличивают неопределённость относительно будущей дивидендной политики компании;
- увеличивают риск блокировки работы Совета директоров РЛ;
- увеличивают риск выкупа доли одного (некоторых) конфликтующих бенефициаров с использованием ресурсов самого РЛ (в том числе за счёт привлечения РЛ дополнительных Финансовых обязательств).

Особенности оценки прозрачности структуры владения:

- При расчёте долей акционеров и бенефициаров учитываются только голосующие акции.
- Доли в РЛ, которыми владеют дочерние компании РЛ, включаются в состав показателя «Доля в капитале, приходящаяся на конечных бенефициаров РЛ, не раскрытых Агентству», кроме случаев, когда у Агентства есть информация о том, по указанию какого бенефициара осуществляется голосование этими долями.
- При оценке доли в капитале, приходящейся на конечных бенефициаров РЛ, не раскрытых Агентству, акции, находящиеся в публичном обращении, не учитываются.
- Доля в капитале, в отношении бенефициаров которой существует повышенная неопределённость, включает: а) доли, в отношении которых предусмотрен переход права собственности при выполнении определённых условий, прописанных в договоре залога, опционе, акционерном соглашении и аналогичных документах; б) доли умерших бенефициаров, в отношении которых наследники ещё не вступили в права наследования; в) доли, принадлежащие организациям в стадии ликвидации.
- Доли членов одной семьи в капитале, как правило, складываются как при оценке доли крупнейшего бенефициара, так и при оценке деловой репутации всех бенефициаров (т. е. если репутация одного из бенефициаров оценена негативно, то аналогично оценивается и репутация членов его семьи).

Особенности оценки деловой репутации бенефициаров:

При оценке деловой репутации бенефициара Агентство учитывает:

- Наличие негативной информации о бенефициаре и подконтрольных ему компаниях в СМИ (например, информация о просроченной задолженности, в том числе по налогам, неисполнении контрактов на крупные суммы и т. д.).
- Участие бенефициара в капитале кредитных и финансовых организаций с отзывными лицензиями / в процессе финансового оздоровления.
- Участие бенефициара с долей более 25% в капитале компаний (помимо банков), которые допустили Дефолт.
- Участие бенефициара с долей более 25% в капитале юридических лиц, имеющих *высокий*, по мнению Агентства, риск Дефолта.

- Открытые судебные иски в отношении бенефициара и подконтрольных ему компаний (прежде всего, иски о банкротстве).
- Привлечение бенефициара к уголовной ответственности.
- Работа бенефициара на руководящих должностях в юридических лицах, допустивших Дефолт.

Признаки номинального владения:

- Отсутствие представителей акционера (или лица, заявленного Агентству в качестве конечного бенефициара) в Совете директоров РЛ либо их неактивное участие в заседаниях СД.
- Акционер (или лицо, заявленное Агентству в качестве конечного бенефициара) не принимает активного участия в стратегическом планировании и контроле над деятельностью РЛ ни лично, ни через представителей.
- В структуре фондирования значительную долю занимают займы с особыми условиями, привлечённые от формально не связанных с РЛ кредиторов.
- Владелец крупного пакета акций (долей) РЛ привлекал для его покупки заёмные средства не у банков, при этом заложил или иным образом обременил купленные акции (доли).

Как правило, Агентство при определении номинальных акционеров руководствуется наличием одного из перечисленных выше признаков, однако не ограничивается ими. Наличие указанных выше признаков не обязательно является основанием для признания акционера (лица, заявленного Агентству в качестве конечного бенефициара) номинальным. Выводы Агентства относительно номинального статуса акционера (конечного бенефициара) могут основываться на результатах рейтинговой встречи, изучении внутренних документов, информации регулятора, информации в СМИ, а также иных источников, которые НКР сочтёт достоверными.

5.3.3. Управление и стратегия

Ключевые задачи системы управления состоят одновременно в обеспечении эффективного функционирования бизнеса РЛ и соблюдении интересов всех групп кредиторов и инвесторов. Агентство исходит из того, что слабость одного из элементов системы управления РЛ, как правило, снижает эффективность системы в целом, что в средне- и долгосрочном периоде может оказать существенное негативное влияние на его кредитное качество.

Оценка субфактора проводится в два этапа:

1. Рассчитывается базовая оценка субфактора как среднее гармоническое взвешенное 6 ключевых показателей (веса указаны ниже).
2. Базовая оценка субфактора корректируется с учётом повышающих или понижающих корректировок, которые относятся в целом к сложившейся у РЛ системе управления и стратегического планирования.

Ключевые показатели в рамках субфактора «Управление и стратегия»:

- *Корпоративное управление (вес 2)*. Под корпоративным управлением Агентство понимает систему взаимоотношений менеджеров и собственников РЛ. Правильно организованная система корпоративного управления, как правило, позволяет обеспечить учёт интересов мажоритарных и миноритарных акционеров (участников) без нарушения прав иных контрагентов РЛ (прежде всего, кредиторов) и тем самым сохранить привлекательность инвестиций в РЛ.
- *Управление кредитными и ценовыми рисками (вес 2)*. Агентство позитивно оценивает следование лучшей практике и использование современных методов оценки и управления кредитными и ценовыми рисками. Напротив, наличие существенных недостатков в этой сфере ограничивает оценку показателя.
- *Управление ликвидностью (вес 1)*. Максимальная оценка соответствует ситуации, когда РЛ разработало политику управления ликвидностью, которая предусматривает размещение временно свободных денежных средств только в инструменты с высоким ОКК, и придерживается её. Отсутствие или непоследовательное применение такой политики повышает риск потери ликвидных финансовых ресурсов, что может оказать существенное негативное влияние на кредитное качество РЛ.
- *Управление операционными рисками (вес 1,5)*. Соответствующая специфике бизнеса РЛ система управления операционными рисками повышает вероятность стабильного функционирования РЛ и, как следствие, оказывает положительное влияние на его кредитное качество. Напротив, недостатки в управлении операционными рисками могут приводить к непредвиденным убыткам, которые ограничивают кредитоспособность РЛ.
- *Связи внутри группы (вес 1)*. Практика осуществления экономически необоснованных сделок со связанными сторонами повышает вероятность ухудшения кредитного качества РЛ в средне- и долгосрочной перспективе из-за высокой вероятности вывода финансовых ресурсов с нарушением интересов кредиторов.
- *Стратегическое планирование (вес 1,5)*. Максимальная оценка соответствует ситуации, когда у РЛ есть успешный опыт реализации собственных планов и достаточно подробно подготовленная актуальная стратегия среднесрочного развития, реализация которой, по мнению Агентства, окажет в средне- и долгосрочной перспективе позитивное влияние на кредитное качество РЛ. Минимальная оценка соответствует ситуации, когда у РЛ короткий горизонт планирования, а реализуемая стратегия, по мнению Агентства, в средне- и долгосрочной перспективе может оказать негативное влияние на кредитное качество РЛ либо ситуации, когда РЛ не занимается планированием деятельности, в связи с этим денежные потоки РЛ и результаты его лизинговой деятельности характеризуются повышенной неопределённостью и высокой вероятностью возникновения кассовых разрывов.

Оценка первых пяти показателей рассчитывается на основе принципов, указанных в [таблице 14](#) с учётом особенностей, приведённых в тексте ниже. Оценка показателя «Стратегическое планирование» определяется в соответствии с [таблицей 15](#).

Таблица 14. **Определение базовых оценок отдельных показателей субфактора «Управление и стратегия»**

5

Базовая оценка показателя	3	4	6	7
Корпоративное управление	существенные недостатки	отдельные недостатки	лучше среднего по финансовому сектору, но не соответствует лучшей практике	соответствует лучшей практике
Базовая оценка показателя	2	4	5	7
Управление кредитными и ценовыми рисками	существенные недостатки	отдельные недостатки	лучше среднего по финансовому сектору, но не соответствует лучшей практике	соответствует лучшей практике
Базовая оценка показателя	2	3	6	7
Управление ликвидностью	высокорискованная политика	рискованная политика	недостаточно консервативная политика	консервативная политика
Базовая оценка показателя	2	4	6	7
Управление операционными рисками	существенные недостатки	отдельные недостатки	лучше среднего по финансовому сектору, но не соответствует лучшей практике	соответствует лучшей практике в России
Базовая оценка показателя	1	3	6	7
Связи внутри группы	наличие спорных сделок, которые могут привести к смене собственника или негативно влиять на достижение стратегических и финансовых целей	наличие крупных непрозрачных сделок со связанными сторонами	крупные сделки со связанными сторонами прозрачны и экономически обоснованы	наличие только несущественных сделок со связанными лицами

Особенности оценки корпоративного управления

При оценке корпоративного управления РЛ Агентство учитывает:

- *Наличие и эффективность СД.* Если СД отсутствует, но существуют надзорные органы федерального или регионального уровня, которые могут хотя бы частично выполнять его функции, корпоративное управление РЛ может быть оценено как лучше среднего по Российской Федерации, но при этом не соответствующее лучшей практике. При отсутствии СД корпоративное управление может быть оценено как имеющее существенные недостатки. Если в СД отсутствуют независимые директора либо члены СД не обладают, по мнению Агентства, достаточными профессиональными компетенциями и опытом работы, то корпоративное управление может быть оценено как имеющее отдельные недостатки. Если СД оказывает незначительное влияние на текущее и стратегическое функционирование РЛ (например, по причине низкой значимости вопросов, решаемых СД, нерегулярности его заседаний, отсутствия профильных комитетов и т.д.), корпоративное управление может быть оценено как имеющее отдельные недостатки.
- *Систему мотивации топ-менеджеров.* В частности, ориентация топ-менеджеров на краткосрочные результаты (например, наращивание клиентской базы в преддверии продажи пакета акций РЛ) может быть самостоятельным основанием для оценки корпоративного управления как имеющего существенные недостатки. Фактором, положительно влияющим на оценку корпоративного управления, является включение в систему мотивации топ-менеджмента показателей, характеризующих качество и уровень диверсификации лизингового портфеля.
- *Концентрацию принятия управленческих решений.* Концентрация принятия решений на одной-двух ключевых фигурах повышает уровень операционных и стратегических рисков и может быть самостоятельным основанием для оценки корпоративного управления РЛ как имеющего отдельные недостатки.
- *Риски ухода ключевых персон из состава бенефициаров и (или) топ-менеджмента.* Риск максимален, если уход ключевой персоны (персон) может привести к утере связей РЛ (профессиональных, личных) и, как следствие, к существенному ухудшению условий сотрудничества РЛ с ключевыми потребителями (в том числе, потеря контрактов) и (или) поставщиками материальных, нематериальных или финансовых ресурсов либо к снижению эффективности РЛ по причине ослабления (разрушения) вертикальных и горизонтальных связей в рамках РЛ. Сильная зависимость кредитного качества РЛ от риска ключевой персоны может быть самостоятельным основанием для оценки корпоративного управления как имеющего отдельные недостатки, а в случае высокой вероятности ухода ключевой персоны из РЛ в течение ближайших 12 месяцев – как имеющего существенные недостатки.

– *Степень предсказуемости дивидендной политики.* Слабая предсказуемость дивидендной политики, обусловленная отсутствием её регламентации или наличием практики существенного превышения объёма выплат дивидендов (либо выкупа собственных акций) относительно регламентированного уровня, может быть самостоятельным основанием для оценки корпоративного управления как имеющего отдельные недостатки.

– *Деловую репутацию топ-менеджмента и членов СД.* В случае негативной деловой репутации топ-менеджмента и членов СД Агентство может снизить оценку корпоративного управления **максимум на 2 балла**. Критерии оценки деловой репутации топ-менеджмента и членов СД приведены в [приложении 5](#).

Практику подготовки МСФО-отчётности. Отсутствие либо непредоставление Агентству аудированной отчётности по МСФО является самостоятельным основанием для оценки корпоративного управления как имеющего существенные недостатки. Недостаточная глубина (менее 3 лет) или детализация такой отчётности (например, отсутствие в примечаниях информации о внебалансовых обязательствах, бенефициарах компании и операциях с ними и иными связанными сторонами) является самостоятельным основанием для оценки корпоративного управления как имеющего отдельные недостатки. Подготовка отчётности по МСФО реже чем 1 раз в полугодие является основанием для оценки практики корпоративного управления как не соответствующего лучшей практике (не выше 6 баллов).

Если значительная часть функций корпоративного управления в РЛ реализуется материнской организацией, Агентство имеет право при определении базовой оценки корпоративного управления учитывать качество процедур управления, характерное для материнской организации, опираясь на соответствующие разделы иных Методологий НКР. Оценка корпоративного управления РЛ может быть понижена относительно оценки материнской организации, если для РЛ характерны существенные недостатки в управлении отдельными видами рисков либо РЛ не в полной мере придерживается принципов корпоративного управления материнской организации.

Особенности оценки управления кредитными и ценовыми рисками

При оценке управления кредитными и ценовыми рисками Агентство учитывает:

– *Регламентацию лизинговой политики и политики по работе с проблемными лизинговыми контрактами.* Агентство обращает внимание на степень регламентации операционной деятельности и соответствие внутренних процедур практике заключения лизинговых контрактов. Обязательными условиями для оценки управления кредитными и ценовыми рисками выше 5 баллов являются:

- проработанная лизинговая политика,
- задокументированные стандарты сделок,
- наличие лимитов концентрации лизинговых активов,
- регулярное проведение портфельного анализа,

- соблюдение процедур проведения независимого анализа рисков лизинговых сделок и его учёт при принятии лизингового решения.
- *Наличие внутренних систем оценки кредитных рисков и рисков обесценения имущества.* Агентство обращает внимание на:
 - 5 • наличие у РЛ внутренней системы рейтингов или иных способов ранжирования риска в рамках лизинговой деятельности;
 - имеющиеся принципы разработки, актуализации и валидации методологий для оценки рисков, в том числе с учётом фактических случаев Дефолта / обесценения лизинговых активов;
 - 10 • наличие релевантной статистики для разработки методологий оценки риска;
 - практику применения внутренних методологий, частоту и существенность отступлений от них;
 - наличие автоматизированных алгоритмов оценки кредитного риска, соответствующих специфике бизнес-модели РЛ.
- 15 – *Опыт оценщиков / аналитиков / риск-менеджеров в области оценки кредитных и ценовых рисков.* Небольшой опыт или преобладание опыта работы в организациях, допустивших Дефолт, может быть основанием для оценки управления кредитными и ценовыми рисками не выше 3 баллов.
- *Стандарты заключений / профессиональных суждений об уровне риска по лизинговой сделке.* Низкий уровень детализации, отсутствие единых стандартов составления заключений / профессиональных суждений может быть основанием для оценки управления кредитными и ценовыми рисками не выше 3 баллов.
- 20 – *Наличие независимого подразделения по оценке рисков, его статус и вовлеченность в процесс принятия решений в рамках лизинговой деятельности.* Отсутствие такого подразделения может быть основанием для оценки управления кредитными и ценовыми рисками не выше 3 баллов. Слабая вовлечённость риск-менеджеров в оценку кредитных и ценовых рисков, ограниченность их реальных прав по принятию решений позволяют оценить систему управления кредитными и рыночными рисками как несоответствующую лучшей практике.
- 25 – *Уровень компетенции сотрудников департамента залогов, их опыт и профильное образование.* Агентство обращает внимание на наличие в штате РЛ сотрудников с действующими аттестатами оценщиков, имеющих релевантный опыт работы и образование.
- 30 – *Практику работы с проблемными активами.* Отсутствие у РЛ или значительной части его работников опыта реализации имущества, изъятого у лизингополучателей, может быть основанием для оценки управления кредитными и ценовыми рисками не выше
- 35 5 баллов.

Особенности оценки управления ликвидностью

При оценке управления ликвидностью Агентство учитывает:

- *Регламентацию политики управления ликвидностью.* Отсутствие утверждённого внутреннего документа, предписывающего размещать временно свободные средства в долговые финансовые инструменты с ОКК не ниже А, может являться самостоятельным основанием для оценки управления ликвидностью как недостаточно консервативной.
- *Практику размещения временно свободных средств.* Размещение более 1% активов за последние 12 месяцев в финансовые инструменты (включая расчётные счета и банковские депозиты) с ОКК ниже ВВ может являться самостоятельным основанием для оценки управления ликвидностью как рискованной.
- *Кредитное качество основного расчётного банка РЛ.* Низкое кредитное качество основного расчётного банка РЛ (ОКК ниже ВВ) при высокой (более 25%) доле оборотов, приходящихся на этот банк, может являться самостоятельным основанием для оценки управления ликвидностью как высокорискованной.
- *Факты потерь, связанных с неэффективным управлением ликвидностью.* Существенные потери (более 1% активов за последние 12 месяцев) финансовых ресурсов из-за Дефолтов по долговым инструментам, в которые были размещены временно свободные денежные средства РЛ, либо из-за обесценения долевых инструментов, зафиксированные в течение последних 2 лет, могут являться самостоятельным основанием для оценки управления ликвидностью как недостаточно консервативной.

Особенности оценки управления операционными рисками

При оценке управления операционными рисками Агентство учитывает:

- *Соответствие бизнес-процессов и организационной структуры РЛ специфике бизнеса.* Например, для РЛ с большой долей розничного лизингового бизнеса (лизинг легковых и грузовых автомобилей, спецтехники) низкая степень цифровизации бизнес-процессов может являться самостоятельным основанием для оценки управления операционными рисками как имеющего существенные недостатки.
- *Соответствие используемых РЛ технологий и систем автоматизации деятельности современным требованиям.* В частности, использование устаревшей системы электронного документооборота, которая ограничивает развитие РЛ, может являться самостоятельным основанием для оценки управления операционными рисками как имеющего отдельные недостатки.
- *Оперативность подготовки РЛ информации для раскрытия инвесторам и Агентству.* Чрезмерно длительные сроки подготовки информации как следствие слабой организации бизнес-процессов и (или) излишне сложной структуры управления могут являться самостоятельным основанием для оценки управления

операционными рисками как имеющего отдельные недостатки.

- *Практику страхования операционных рисков.* Отсутствие страхового покрытия ключевых операционных рисков РЛ либо низкая надёжность соответствующей страховой компании могут быть самостоятельными основаниями для оценки управления операционными рисками как не вполне соответствующего лучшей практике.
- *Регламентацию в сфере управления операционными рисками.* Отсутствие разработанных планов по обеспечению непрерывности деятельности и действий на случай реализации операционных рисков (в том числе технологических), регулярной внутренней отчётности по операционным рискам, мониторинга ключевых индикаторов операционных рисков может быть самостоятельными основаниями для оценки управления операционными рисками как не вполне соответствующего лучшей практике.

Оценка стратегического планирования

Базовая оценка показателя «Стратегическое планирование» определяется в соответствии с [таблицей 15](#).

Таблица 15. Принципы оценки показателя «Стратегическое планирование»

Баллы	Характеристика
6-7	Планы РЛ содержат исчерпывающую информацию по операционным и финансовым показателям (в том числе планы по приобретению лизингового имущества и привлечению соответствующего финансирования), определены чёткие критерии их достижения. Горизонт планирования составляет 3 года и более, РЛ предоставило достаточно подробную финансовую модель с перечнем гипотез о динамике ключевых индикаторов. Уровень регламентации процесса краткосрочного и стратегического планирования оценивается как высокий
5	Планы РЛ содержат исчерпывающую информацию по операционным и финансовым показателям (в том числе планы по приобретению лизингового имущества и привлечению соответствующего финансирования), определены чёткие критерии их достижения. Горизонт планирования составляет 1–3 года. Компания предоставила достаточно подробную финансовую модель с перечнем гипотез о динамике ключевых индикаторов. Уровень регламентации процесса краткосрочного и стратегического планирования оценивается выше среднего
4	РЛ предоставило прогностный БДДС на 1 год, который содержит достаточно подробную информацию по основным направлениям деятельности в разрезе денежных потоков (в том числе планы по приобретению лизингового имущества и привлечению соответствующего финансирования). Планы РЛ на более длительную перспективу содержат информацию о возможных направлениях дальнейшего развития, однако чёткие критерии их достижения не сформированы.

Баллы	Характеристика
	Уровень регламентации процесса краткосрочного и стратегического планирования оценивается как средний
3	РЛ предоставило прогнозный БДДС на 1 год, который не содержит достаточно подробную информацию по основным направлениям деятельности (в частности, не детализированы планы по приобретению лизингового имущества и привлечению соответствующего финансирования). Планы РЛ на более длительную перспективу не содержат информацию о возможных направлениях дальнейшего развития. Уровень регламентации процесса краткосрочного и стратегического планирования оценивается ниже среднего
2	РЛ имеет короткий горизонт планирования (менее 1 года). Уровень регламентации процесса краткосрочного и стратегического планирования оценивается ниже среднего
1	РЛ не занимается планированием деятельности: не были предоставлены документы, описывающие его планы (финансовая модель или прогнозный БДДС)

Экспертные корректировки показателя «Стратегическое планирование»

- Планы РЛ, по мнению Агентства, окажут в средне- и долгосрочной перспективе позитивное влияние на кредитное качество РЛ: **плюс 1 балл максимум.**
- У РЛ есть положительный опыт реализации планов (в том числе, стратегических) в прошлые периоды: **плюс 1 балл максимум.** Агентство учитывает, связан ли положительный опыт с эффектом низкой базы или с действиями предыдущего менеджмента и (или) собственников.
- Реализация стратегии развития РЛ, по мнению Агентства, может с высокой степенью вероятности в средне- и долгосрочной перспективе оказать негативное влияние на кредитное качество РЛ: **минус 2 балла максимум.** Размер корректировки зависит от продолжительности негативного влияния реализации стратегии на кредитное качество: максимальная корректировка применяется в случае, если реализация стратегии РЛ будет оказывать давление на кредитное качество в течение длительного времени, минимальная корректировка – если давление на кредитное качество будет оказываться в течение ограниченного периода времени.
- У РЛ отсутствует опыт реализации планов в предыдущие периоды: **минус 1 балл максимум.**
- У РЛ имеет существенный негативный опыт реализации планов (в том числе стратегических) по причине их недостаточной проработки: **минус 2 балла максимум.**

Экспертные корректировки базовой оценки субфактора

Базовая оценка субфактора «Управление и стратегия» может быть скорректирована при выполнении перечисленных ниже условий.

Повышающие корректировки применяются в следующих случаях:

- Наличие у топ-менеджмента успешного опыта запуска новых проектов (вывода компании на новые рынки сбыта — географические или товарные) либо антикризисного управления: **плюс 1 балл**.
- Регламентация в сфере корпоративного управления, стратегического планирования и управления рисками соответствует лучшей практике на рынке, при этом существенных нарушений внутренних документов не выявлено: **плюс 1 балл**.

Понижающие корректировки применяются в следующих случаях:

- В ходе рейтинговой встречи выявлены существенные расхождения между документами, предоставленными Агентству в рамках оценки стратегического планирования РЛ, и видением стратегии РЛ ключевыми топ-менеджерами: **минус 0,5–1 балл**.
- Аудированная отчётность по РСБУ отсутствует: **минус 2,5 балла**.
- РЛ предоставило только одну аудированную отчётность (по РСБУ или по МСФО), и репутация аудитора оценена Агентством как сомнительная: **минус 2 балла**.
- РЛ предоставило аудированную отчётность и по РСБУ, и по МСФО, и репутация только одного из аудиторов оценена Агентством как сомнительная: **минус 1 балл**.
- РЛ предоставило аудированную отчётность и по РСБУ, и по МСФО, и репутация аудиторов в обоих случаях оценена Агентством как сомнительная: **минус 2 балла**.
- Аудитор РЛ дал модифицированное заключение об отчётности РЛ (по МСФО или РСБУ) либо отказался от выражения мнения, и Агентство считает, что этот факт можно трактовать как следствие слабости системы управления: **минус 2 балла максимум** (размер корректировки зависит от существенности недостатков в системе управления).
- Частая смена топ-менеджмента в течение последних двух лет: **минус 1 балл максимум** (размер корректировки зависит от частоты реализации и существенности операционных рисков).
- Система корпоративного управления и (или) управления рисками недостаточно регламентирована, что не нашло должного отражения в базовой оценке: **минус 1 балл максимум**.

5.3.4. Кредитная история и платёжная дисциплина

Субфактор характеризует опыт привлечения и обслуживания РЛ Финансовых обязательств перед третьими лицами и уровень платёжной дисциплины РЛ — своевременность оплаты задолженности перед поставщиками, работниками, государством. Оценка субфактора рассчитывается как среднее арифметическое оценок кредитной истории и платёжной дисциплины.

Кредитная история

При анализе кредитной истории Агентство учитывает опыт РЛ по привлечению (эмиссии), обслуживанию и погашению Финансовых обязательств только перед неаффилированными лицами и не учитывает опыт обслуживания кредитов и займов от связанных сторон, условия которых существенно отличаются от среднерыночных на момент получения (продлонгации) займа.

Длительность кредитной истории рассчитывается как полное количество финансовых лет, в течение которых РЛ вело реальную финансово-хозяйственную деятельность и использовало указанные финансовые инструменты.

10 Таблица 16. Критерии оценки кредитной истории РЛ

Баллы	Характеристика
7	Положительная кредитная история более 6 лет, включая последние 3 года. Для финансирования лизинговых сделок РЛ прибегает к различным источникам фондирования, включая выпуск облигаций (при этом с момента погашения последнего выпуска облигаций прошло не менее 3 лет).
6	Положительная кредитная история более 4 лет, включая последние 3 года, но не выполнено одно из для оценки в 7 баллов
5	Положительная кредитная история от 2 до 4 лет, включая последние 2 года
4	Случаи, не соответствующие условиям остальных оценок
3	В последние 3 года РЛ систематически не соблюдало ковенанты по Финансовым обязательствам, но указанные нарушения не приводили к реструктуризации обязательств <i>либо</i> РЛ ведёт финансово-хозяйственную деятельность менее 1 года
2	Случай Дефолта (реструктуризации) по Финансовым обязательствам в последние 3 года
1	Неоднократные случаи Дефолта (реструктуризации) по Финансовым обязательствам в последние 3 года

Под положительной кредитной историей за соответствующий промежуток времени понимается отсутствие случаев Дефолта (в соответствии с определением Агентства) по Финансовым обязательствам перед неаффилированными лицами.

Платёжная дисциплина

15 При оценке качества платёжной дисциплины РЛ Агентство анализирует своевременность поставки оборудования лизингополучателям, своевременность оплаты кредиторской задолженности перед поставщиками, налоговых платежей, платежей во внебюджетные фонды и заработной платы сотрудникам.

По мнению Агентства, низкая платёжная дисциплина РЛ может свидетельствовать:

- 20 – о возникновении кассовых разрывов из-за низкого качества планирования денежных потоков;

- об ограниченных возможностях по привлечению долгового финансирования для поддержания высокого уровня платёжной дисциплины.

Базовая оценка платёжной дисциплины определяется минимальным значением, полученным по 4 критериям из [таблицы 17](#).

5 Платёжная дисциплина считается положительной при условии:

- оплаты кредиторской задолженности в сроки, согласованные с поставщиками, при этом сдвиг сроков оплаты, согласованный с конкретным поставщиком и не сопровождающийся вероятными штрафными санкциями или судебными исками со стороны поставщиков, не рассматривается как признак ухудшения показателя;
- 10 – своевременной выплаты заработной платы работникам;
- своевременного осуществления налоговых платежей и (или) платежей во внебюджетные фонды.

Таблица 17. Критерии оценки платёжной дисциплины РЛ

Базовая оценка показателя	3	4	6	7
Длительность положительной платёжной дисциплины	< 1 года	1–2 года	2–3 года	> 3 лет
Базовая оценка показателя	1	2	3	7
Существенная кредиторская задолженность, просроченная более чем на 90 дней	существует на момент оценки	нет в данный момент, было более 2 случаев за последние 3 года	нет в данный момент, были 1–2 подобные ситуации за последние 3 года	не возникала в течение последних 3 лет
Базовая оценка показателя	1	2	3	7
Существенная задолженность по налоговым платежам в бюджет и (или) платежам во внебюджетные фонды	существует на момент оценки	нет в данный момент, было более 2 подобных ситуаций за последние 3 года	нет в данный момент, были 1–2 подобные ситуации за последние 3 года	не возникала в течение последних 3 лет
Базовая оценка показателя	1	2	3	7
Существенная задержка по выплате зарплаты	существует на момент оценки	нет в данный момент, было более 2 подобных ситуаций за последние 3 года	нет в данный момент, были 1–2 подобные ситуации за последние 3 года	не возникала в течение последних 3 лет

15 Если имеющаяся просроченная задолженность (перед поставщиками, работниками или государством) с высокой вероятностью будет урегулирована на горизонте 6 месяцев без ухудшения кредитного качества РЛ, возможно применение повышающей корректировки на **2 балла максимум**.

6. Модификаторы базовой оценки собственной кредитоспособности

Для определения Оценки собственной кредитоспособности (далее – «ОСК») Рейтингуемого лица к полученной в результате описанного выше анализа БОСК могут быть применены описанные ниже модификаторы.

6.1. Стресс-тестирование

Задача стресс-тестирования – оценить устойчивость способности РЛ обслуживать Финансовые обязательства (без учёта ЭП) в стрессовых условиях, связанных с внутренней ситуацией (например, изменениями в системе управления), с положением в отрасли, где ведёт свою деятельность РЛ, и экономике в целом.

В рамках данной Методологии Агентство использует 3 основных сценария стресс-тестирования:

- **Макрофинансовый стресс:** одновременное ухудшение условий заёмного финансирования (его стоимости и возможностей рефинансирования), резкое изменение курса валют и системное ухудшение кредитного качества контрагентов (прежде всего – лизингополучателей). При определении количественных характеристик подобных стресс-сценариев Агентство использует не только статистическую информацию, но и собственные макроэкономические и отраслевые прогнозы.
- **Негативные события в отрасли:** изменение спроса на лизинговые услуги и (или) рост операционных затрат, которые могут привести к резкому снижению рентабельности и иных аналогичных показателей. При определении количественных характеристик подобных стресс-сценариев Агентство, как правило, использует собственные отраслевые прогнозы.
- **Негативное влияние собственников** (конечных бенефициаров): обычно в форме выплаты повышенных дивидендов, обратного выкупа акций и предоставления займов аффилированным структурам, в том числе за счёт увеличения Финансовых обязательств РЛ. В моделировании учитывается через ухудшение показателей долговой нагрузки и обслуживания долга, ликвидности, достаточности капитала и рентабельности. При определении количественных характеристик стресс-теста в отношении наиболее значимых для бенефициаров РЛ компаний Агентство оценивает потребность в Экстраординарной поддержке, которая может возникнуть у таких компаний (например, в силу негативных событий в соответствующей отрасли) в течение ближайших 12 месяцев.

Агентство может применять один или несколько сценариев стресс-тестирования в зависимости от специфики ведения бизнеса РЛ. Параметры и составляющие каждого сценария стресс-теста могут быть изменены с учётом макроэкономических и отраслевых прогнозов Агентства.

Прогнозный период, на котором проводится стресс-тестирование, как правило составляет 2–3 года. На основании прогнозной финансовой модели и применённого стресс-сценария (комбинации стресс-сценариев) пересчитываются оценки субфакторов финансового

профиля РЛ, и соответственно уровень БОСК. Полученная оценка сравнивается с БОСК, вычисленной на предыдущих этапах, и определяется итоговое влияние стресс-тестирования на ОСК Рейтингуемого лица определяется по [таблице 18](#).

Таблица 18. Влияние результатов стресс-тестирования на ОСК РЛ

Результат применения стресс-теста	Направление и величина модификатора
Снижение БОСК менее чем на 2 уровня	нет влияния
Снижение БОСК на 2 уровня	минус 1 уровень
Снижение БОСК более чем на 2 уровня	минус 2 уровня

6.2. Операционная трансформация

Модификатор применяется для случаев, когда РЛ находится в процессе операционной трансформации бизнеса, которую на текущий момент невозможно учесть в БОСК, но которая, по мнению Агентства, приведёт к существенному изменению уровня оценки в период действия Кредитного рейтинга. В качестве примеров операционной трансформации могут рассматриваться слияние с другой компанией, смена акционеров, смена бизнес-модели. Данная корректировка позволяет частично учесть влияние будущих изменений в деятельности РЛ и исключить излишнюю волатильность Кредитного рейтинга в среднесрочной перспективе. Итоговое влияние модификатора на ОСК определяется в соответствии с таблицей 19.

Таблица 19. Влияние модификатора «Операционная трансформация» на ОСК

Описание фактора для применения модификатора	Направление и величина модификатора
Агентство ожидает, что процесс операционной трансформации бизнеса приведёт к существенному росту уровня БОСК в период действия Кредитного рейтинга	плюс 1 уровень максимум
Агентство ожидает, что процесс операционной трансформации бизнеса приведёт к существенному снижению уровня БОСК в период действия Кредитного рейтинга	минус 1 уровень максимум

6.3. Регуляторные риски

Модификатор призван оценить чувствительность бизнес-модели РЛ к влиянию критических регуляторных рисков и предполагает только отрицательную корректировку: минус 1–3 уровня в зависимости от степени подверженности Рейтингуемого лица таким рискам.

Агентство рассматривает 3 типа регуляторных рисков:

- налоговые риски – риски существенных штрафов, ареста счетов и иного имущества компании, связанных с нарушением налогового законодательства Российской Федерации;
- неналоговые внутрироссийские риски – риски существенных штрафов, ареста счетов и иного имущества компании, связанных с нарушением законодательства Российской Федерации, отличного от налогового, включая риск вовлечения в коррупционные схемы;
- риски трансграничных ограничений (включая санкционные) – риски введения запретов на отдельные трансграничные денежные потоки как по инициативе Российской Федерации, так и по инициативе других юрисдикций.

Оценка уровня налоговых и неналоговых внутрироссийских рисков проводится, прежде всего, в отношении РЛ, не предоставивших аудированную отчётность. Оценка уровня налоговых рисков может учитывать результаты анализа транзакционной активности РЛ по счетам №50, 51, 52, 57 и иным Плана счетов бухгалтерского учёта. Влияние рисков трансграничных ограничений в отношении РЛ оценивается в случае, если такие ограничения могут привести к замораживанию счетов РЛ, к затруднениям в осуществлении трансграничных расчётов (получение выручки, выплаты по кредитам) и сотрудничестве с зарубежными поставщиками, к ограничениям использования критически важных для РЛ технологических решений.

Итоговое влияние регуляторных рисков на ОСК определяется:

- Долей операций, которые с высокой вероятностью связаны с минимизацией налогообложения и (или) реализацией коррупционных схем. Модификатор учитывается, если такие операции носят настолько существенный характер, что без них рентабельность деятельности РЛ оказывается близка к нулю или отрицательной. Возможное влияние на ОСК – **минус 3 уровня максимум** в зависимости от масштаба убытков, связанных с устранением таких операций.
- Объёмом деятельности, которая сопряжена с очень высоким риском нарушения неналогового законодательства Российской Федерации (например, экологического). Модификатор учитывается, если отказ от такой деятельности приведёт к отрицательной рентабельности РЛ, а переориентация на другие виды деятельности потребует капитальных затрат, которые приведут к ухудшению кредитного качества РЛ. Возможное влияние на ОСК – **минус 3 уровня максимум** в зависимости от масштаба убытков, связанных с отказом от такой деятельности.
- Объёмом трансграничных расчётов и обязательств, номинированных в иностранных валютах с повышенным санкционным риском. Модификатор учитывается, если поддержание рентабельной деятельности РЛ критически зависит от доступа к трансграничным расчётам и (или) иностранным технологиям и сопряжена с высоким риском введения ограничений, способных ограничить доступ к трансграничным расчётам и (или) иностранным технологиям, причём маловероятно, что ущерб от таких санкций будет компенсирован соответствующими решениями органов власти Российской Федерации. Возможное влияние на ОСК – **минус 3 уровня максимум** в зависимости от масштаба не покрытых компенсациями убытков, связанных с

ограничениями.

Агентство отдельно оценивает подверженность каждому виду риска, а затем суммирует полученные корректировки, но при этом максимальное совокупное негативное влияние модификатора не может превышать 3 уровней.

6.4. Реег-анализ

Сравнительный анализ (реег-анализ) позволяет более чётко разграничить риски (чувствительность к отдельным типам рисков) лизинговых компаний, имеющих сопоставимый уровень БОСК, и повысить вес отдельных показателей в ОСК в случае, если в рамках БОСК они не в полной мере отражают специфику деятельности РЛ, но имеют критическое значение с точки зрения финансовой устойчивости РЛ (в частности, оценить влияние на финансовые показатели РЛ его дочерних и зависимых компаний).

С целью проведения реег-анализа Агентство формирует реег-группу, состоящую минимум из 3 компаний (включая РЛ). Если реег-группу сформировать не удаётся, данный модификатор может быть использован только для учёта влияния на финансовые показатели РЛ его дочерних и зависимых компаний.

Базовым условием отнесения конкретной компании к реег-группе является близость БОСК данной компании и БОСК Рейтингуемого лица (как правило, это означает нахождение в одной категории либо разницу в БОСК не более 2 уровней в любую сторону). Агентство имеет право включать в реег-группу компании, не имеющие Кредитного рейтинга НКР; в таком случае им присваивается БОСК с учётом всей доступной публичной информации. При проведении сравнительного анализа и выборе направлений и величины модификаторов Агентство может принимать во внимание БОСК компаний, обладающих схожими масштабами и спецификой бизнеса с РЛ, но не включённых в реег-группу по причине более значительного расхождения БОСК.

После формирования реег-группы аналитики Агентства проводят сравнительный анализ участников по ключевым факторам (субфакторам) БОСК, а также по показателям, которые в явном виде не включены в Методологию, но важны для сопоставления в рамках данной реег-группы. Если, по мнению НКР, РЛ обладает устойчивыми преимуществами (недостатками) по сравнению с другими участниками реег-группы и такие преимущества (недостатки) не в полной мере учтены в рамках БОСК, Агентство имеет право повысить (понизить) уровень БОСК Рейтингуемого лица. В рамках сравнительного анализа также учитывается влияние дочерних/зависимых/ассоциированных компаний на финансовые показатели РЛ. Корректировка применяется в случае, если пересчёт ключевых показателей Методологии с учётом эффекта консолидации приводит к существенному (на 2 и более уровня) пересмотру БОСК.

Корректировка уровня БОСК по итогам сравнительного анализа сопоставимых компаний не может превышать **2 уровня в любую сторону**, при этом изменение на 2 уровня должно быть дополнительно обосновано исключительной важностью (с точки зрения влияния на кредитоспособность РЛ) показателей, в явном виде не включённых в Методологию.

7. Экстраординарная поддержка

7.1. Основные принципы определения Экстраординарной поддержки

Окончательное определение рейтинга кредитоспособности лизинговой компании предполагает применение к ОСК фактора Экстраординарной поддержки (далее – «ЭП») со стороны Поддерживающих лиц (далее – «ПЛ»). В соответствии с [Основными понятиями, используемыми НКР в Методологической и Рейтинговой деятельности](#), Экстраординарная поддержка представляет собой действия Поддерживающего лица, которые нацелены на предотвращение Дефолта Рейтингуемого лица, а также на недопущение существенного ухудшения его финансового состояния и выходят за рамки текущей поддержки, осуществляемой в рамках обычного взаимодействия между ними (например, заключённых контрактов и соглашений, регулярных трансфертов и т. д.). Результаты обычного взаимодействия, в отличие от Экстраординарной поддержки, уже отражены в финансовых показателях РЛ или могут быть достаточно точно учтены при оценке конкретных показателей либо модификаторов БОСК, исходя из анализа финансового состояния Поддерживающего лица, заключённых соглашений / контрактов, истории взаимодействия с ним, нормативно-правовых актов. В связи с этим текущую поддержку в рамках обычного взаимодействия с органами государственной и муниципальной власти, аффилированными и иными поддерживающими организациями и физическими лицами Агентство учитывает при оценке собственной кредитоспособности Объекта рейтинга, а разница между его ОСК и Кредитным рейтингом определяется вероятностью только Экстраординарной поддержки.

Алгоритм, который Агентство использует при определении уровня ЭП (то есть количества рейтинговых уровней, которые добавляются к ОСК РЛ за счёт ЭП), зависит от типа Поддерживающего лица. Агентство выделяет 2 типа Поддерживающих лиц:

- 1) российские органы государственной власти (федеральные и региональные), органы местного самоуправления (ПЛ 1-го типа);
- 2) иные Поддерживающие лица, включая российские и иностранные финансовые и нефинансовые организации, физические лица, иностранные органы власти, наднациональные структуры и межправительственные организации (ПЛ 2-го типа).

Такое разделение алгоритмов целесообразно в силу специфики принятия решений и осуществления поддержки органами власти.

Если ЭП может быть предоставлена несколькими ПЛ (одного типа или разных типов), то итоговый уровень ЭП, как правило, определяется, исходя из того, какое из ПЛ обеспечивает добавление наибольшего числа рейтинговых уровней к ОСК Рейтингуемого лица. В исключительных случаях итоговый уровень ЭП может определяться как суммарное число рейтинговых уровней, которые получены при оценке уровня ЭП от каждого из типов ПЛ. В частности, такой подход применим, если ПЛ, за ЭП которого к ОСК добавляется меньшее число уровней, предоставляет безотзывные гарантии / поручительства на значительную часть обязательств РЛ, которые должны быть исполнены в течение 30 дней после возникновения у РЛ просроченной задолженности. При этом Кредитный рейтинг Рейтингуемого лица не может превышать максимум из его собственной ОСК и ОСК/ОСКК Поддерживающих лиц (если

соответствующие Методологии НКР не предполагают определения ОСК ПЛ, то Кредитный рейтинг РЛ ограничен максимумом из его собственной ОСК и Кредитных рейтингов /ОКК Поддерживающих лиц).

Далее описаны основные этапы определения уровня ЭП вне зависимости от типа ПЛ.

5 **А. Определение Поддерживающих лиц**

Поддерживающие лица идентифицируются среди российских, иностранных и наднациональных органов власти, материнских юридических лиц и иных аффилированных лиц.

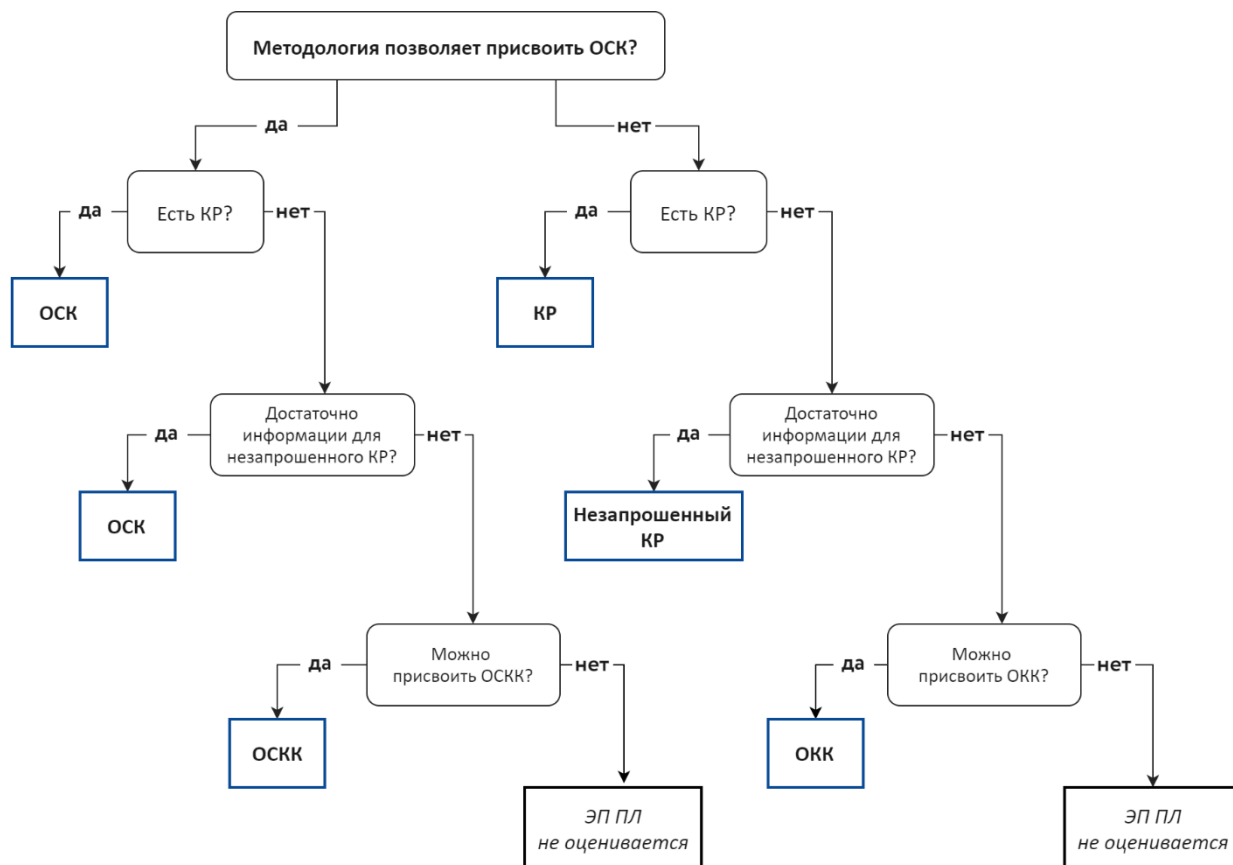
Физические лица не рассматриваются как непосредственные источники поддержки, поскольку оценка собственного кредитного качества применительно к физическим лицам не может быть определена с необходимой точностью в силу отсутствия у Агентства доступа к 10 необходимой для этого информации. Поэтому в случае бенефициара РЛ – физического лица, в качестве Поддерживающего лица может рассматриваться исключительно юридическое лицо, подконтрольное такому бенефициару – физическому лицу (т. е. указанное физическое лицо должно иметь право без существенных ограничений распоряжаться денежными потоками ПЛ 15 и направлять их в том числе на поддержку РЛ).

Б. Определение кредитоспособности Поддерживающего лица

Уровень Экстраординарной поддержки, как правило, определяется с учётом собственной кредитоспособности ПЛ, которая отражена в его ОСК. В случае если Методологии НКР не предполагают присвоение ОСК данному ПЛ, для определения уровня 20 ЭП может быть использован Кредитный рейтинг ПЛ (как запрошенный, так и Незапрошенный) или его ОКК. Если у ПЛ нет Кредитного рейтинга и применимая к ПЛ Методология НКР предполагает присвоение ОСК, НКР использует оценку собственного кредитного качества (ОСКК). В случае если уровень ЭП определяется на основе ОКК или ОСКК, Агентство исходит из соответствия ОКК середине соответствующего диапазона Кредитных рейтингов, а ОСКК – 25 середине соответствующего диапазона ОСК в таблицах [3](#) и [4](#) (например, ОСКК aa соответствует ОСК aa.ru).

Если в качестве ПЛ выступают иностранные суверенные органы власти и наднациональные структуры, а также отдельные иностранные и российские юридические лица, принадлежащие государству, в отношении которых соответствующая Методология НКР 30 не предполагает присвоения ОСК, Агентство использует для оценки их кредитоспособности Кредитный рейтинг, Незапрошенный кредитный рейтинг или ОКК (в зависимости от объёма информации, имеющейся в распоряжении НКР), как показано на [рисунке 5](#). Если Кредитный рейтинг или Незапрошенный кредитный рейтинг отсутствуют, а ОКК такого Поддерживающего лица определить невозможно, уровень ЭП с его стороны не оценивается.

Рисунок 5. Алгоритм выбора показателя кредитоспособности ПЛ



Кроме того, уровень ЭП не оценивается, если в качестве Поддерживающего лица выступают российские региональные и местные органы власти (далее – «РМОВ») с уровнем ОСК ниже bbb-.ru. В данном случае Агентство исходит из того, что уровень ОСК ПЛ ниже bbb-.ru, скорее всего, свидетельствует о недостаточном объёме или отсутствии свободных бюджетных и внебюджетных средств, которые могли бы быть направлены на предоставление ЭП.

В свою очередь, уровень ЭП также не оценивается, если в качестве ПЛ выступают ПЛ 2-го типа с ОСК ниже bb-.ru.

Различие в уровнях ОСК Поддерживающего лица для РМОВ и негосударственных юридических лиц обусловлено мнением Агентства относительно существенно большей гибкости российских негосударственных юридических лиц по сравнению с РМОВ в отношении ликвидности, необходимой для предоставления ЭП.

Если Кредитный рейтинг /ОСК /ОСКК ПЛ ниже или равен /равна ОСК РЛ, то дальнейшие этапы определения уровня ЭП в отношении данного ПЛ не осуществляются.

В. Достаточность финансовых ресурсов ПЛ и необходимость предоставления ЭП

На данном этапе процедуры Агентство оценивает **достаточность финансовых ресурсов**, которые могут быть направлены ПЛ на поддержку РЛ без снижения ОСК /ОСКК Поддерживающего лица до уровня ниже bbb-.ru для органов власти и bb-.ru для

негосударственных поддерживающих лиц, а также **необходимость предоставления ЭП** для каждого из возможных Поддерживающих лиц. Сочетание этих 2 оценок позволяет определить соответствующие балльные оценки уровня ЭП в диапазоне от 0 до 100 баллов.

Для ПЛ 1-го типа отдельно осуществляется [оценка качества контроля и механизмов влияния](#), которая в остальных случаях является составной частью оценки необходимости предоставления ЭП.

Для ПЛ 2-го типа минимальная оценка финансового ресурса или необходимости предоставления ЭП является основанием для оценки уровня ЭП со стороны данного ПЛ как нулевого.

Более подробно процедура оценки описана для ПЛ 1-го типа в [разделе 7.2](#), для ПЛ 2-го типа – в [разделе 7.3](#).

Г. Корректировка балльной оценки ЭП с учётом ожиданий Агентства

С учётом полученных выше оценок параметров Агентство определяет балльную оценку уровня ЭП по соответствующему Поддерживающему лицу. В случае повышенной неопределённости относительно отдельных параметров, влияющих на уровень ЭП со стороны Поддерживающего лица (например, Агентство ожидает в ближайшие 3 года снижения доли ПЛ в капитале РЛ или существенного усложнения структуры собственности), соответствующая балльная оценка уровня ЭП может быть снижена, но не более чем на 10 баллов.

Д. Матрица Экстраординарной поддержки

Далее для каждого ПЛ применяется **матрица Экстраординарной поддержки** с учётом полученной балльной оценки уровня ЭП. Выбор используемой матрицы поддержки зависит от уровня ОСК / ОСКК, Кредитного рейтинга или ОКК Поддерживающего лица. Полный перечень матриц Экстраординарной поддержки для различных уровней ОСК ПЛ приведён в [приложении 6](#).

В основе матриц Экстраординарной поддержки лежит мнение Агентства относительно вероятностей Дефолта, соотносящихся с различными уровнями Кредитных рейтингов. Агентство исходит из того, что зависимость вероятностей Дефолта от уровня рейтинга в целом описывается логистической кривой, при этом Кредитным рейтингам в категориях от AAA до BBB присуща очень низкая или пониженная вероятность Дефолтов, тогда как в категориях рейтингов от BB до CCC вероятность Дефолта быстро нарастает.

Е. Агрегирование полученных оценок рейтингов РЛ для различных ПЛ

На последнем этапе проводится **агрегирование полученных выше оценок рейтингов РЛ, соответствующих различным ПЛ**, т. е. выбирается максимальный Кредитный рейтинг (с учётом полученной ранее балльной оценки уровня ЭП и ОСК РЛ) среди всех возможных Поддерживающих лиц, включая российские, иностранные и наднациональные органы власти.

Кумуляция ЭП от нескольких лиц (например, федеральных органов власти Российской Федерации и негосударственной компании) возможна в исключительных случаях на основе безусловных и безотзывных гарантий / поручительств, представленных в отчётности ПЛ или иной юридически обязывающей форме. В этом случае Агентство оставляет за собой право самостоятельно осуществить экспертизу таких гарантий / поручительств или запросить соответствующее независимое юридическое заключение.

7.2. Оценка уровня ЭП со стороны российских органов власти (ПЛ 1-го типа)

7.2.1. Оценка ЭП от ПЛ 1-го типа: общие подходы

При определении балльной оценки уровня ЭП со стороны правительства Российской Федерации, региональных и муниципальных органов власти Агентство использует следующие ключевые факторы:

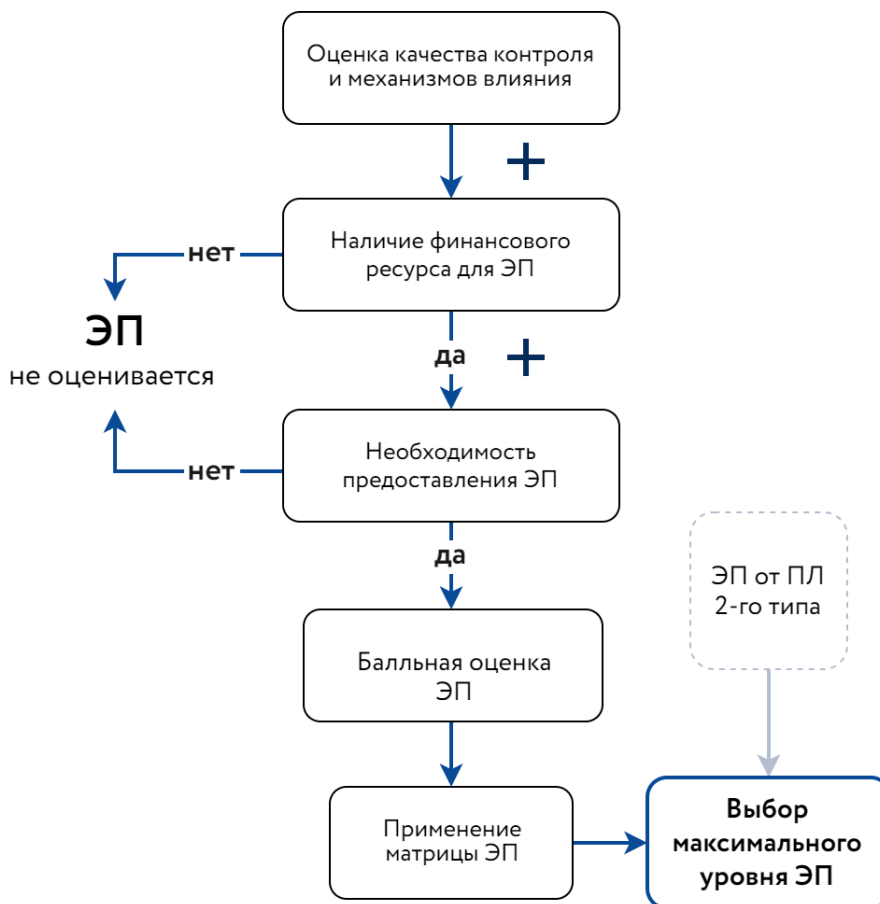
- качество контроля и механизмов влияния (от 0 до 25 баллов);
- финансовый ресурс для Экстраординарной поддержки (от 0 до 30 баллов);
- необходимость предоставления Экстраординарной поддержки (от 0 до 45 баллов).

Схематично алгоритм определения оценки Экстраординарной поддержки со стороны российских органов власти для лизинговых компаний приведён на [рисунке 6](#).

При оценке по данному алгоритму Агентство исходит из принципа суммирования баллов, полученных по каждому из параметров, перечисленных выше, но с учётом того, что при нулевом значении параметров «Необходимость Экстраординарной поддержки» и (или) «Финансовый ресурс для Экстраординарной поддержки» суммирование не производится и ЭП не оценивается. В целом необходимость суммирования баллов объясняется тем, что даже при крайне слабом качестве контроля и механизмов влияния необходимость поддержки Рейтингуемого лица может быть достаточно велика ввиду его значимости для национальной или региональной экономики и финансового рынка.

Для РЛ, не проходящих процедуру финансового оздоровления и имеющих ОСК на уровне sss.ru, балльная оценка ЭП со стороны российских органов власти ограничена 80 баллами.

Рисунок 6. Алгоритм оценки ЭП со стороны ПЛ 1-го типа



Далее приведены алгоритм определения баллов по каждому из параметров ЭП и алгоритм оценки уровня системной значимости.

7.2.2. Оценка качества контроля и механизмов влияния

Данный параметр учитывается Агентством для определения способности поддерживающего органа власти заблаговременно выявить повышенный риск Дефолта РЛ и принять меры по его предотвращению, используя имеющиеся механизмы реализации акционерных полномочий. При оценке качества контроля и механизмов влияния Агентство руководствуется таблицей 20.

Таблица 20. Оценка качества контроля и механизмов влияния

Механизмы влияния на РЛ	Доля ПЛ в капитале РЛ		
	более 50%	(25%;50%] или «золотая акция»	не более 25%
полноценные	25	20	0
ограниченные	20	15	0
слабые	15	5	0
крайне слабые либо отсутствуют	10	0	0

Доля ПЛ в капитале РЛ. Данный показатель призван ответить на вопрос о том, какие полномочия есть у поддерживающего органа власти как собственника для влияния на деятельность Рейтингуемого лица. При оценке доли в капитале, как правило, учитывается доля ПЛ в общем объеме голосующих акций РЛ. В соответствии с действующим законодательством 50% и более акций предоставляют возможность в наибольшей степени влиять на функционирование РЛ, в том числе формировать органы управления с участием представителей ПЛ и контролировать деятельность РЛ. В свою очередь, объем прав акционера ограничен при пакете голосующих акций более 25%, но не более 50%, однако при надлежащей реализации акционерных прав всё же позволяет оказывать значимое влияние на деятельность РЛ. Наконец, доля голосующих акций в размере не более 25%, как правило, не позволяет ПЛ иметь достаточный контроль над РЛ для предотвращения Дефолта последнего.

Наличие у органа власти «золотой акции» приравнивается к владению долей более 25%, но не более 50%. Доля участия органа власти определяется с учётом косвенного участия (через другие юридические лица). При этом число промежуточных владельцев между РЛ и органом власти учитывается при оценке механизмов влияния на РЛ.

Механизмы влияния на РЛ. Поскольку реализация акционерных полномочий зависит от того, как именно выстроены процедуры управления и взаимодействия между ПЛ и РЛ, Агентство осуществляет оценку качества механизмов влияния ПЛ на РЛ на основании [таблицы 21](#) и балльной оценки следующих параметров:

- ПЛ может оказывать существенное влияние на деятельность РЛ, включая возможность смены топ-менеджмента, изменения стратегии, корректировки финансового плана;
- ПЛ располагает действующими механизмами, позволяющими проводить мониторинг финансового состояния РЛ, а также прогнозировать возможность Дефолта РЛ и предотвращать его (в частности, оценивается присутствие представителей ПЛ в СД РЛ (при наличии), их статус, компетенция, активность участия в деятельности РЛ, глубина контроля за исполнением финансового плана и стратегии РЛ);
- подразделение ПЛ, ответственное за взаимодействие с РЛ, располагает достаточными полномочиями и компетенциями для организации своевременного предоставления ЭП;
- ПЛ и РЛ в структуре владения разделяет не более одного промежуточного уровня, либо в силу особенностей корпоративных процедур наличие большего числа промежуточных уровней не оказывает негативного влияния на сроки и объёмы оказания ЭП.

Балльная оценка параметров зависит от степени выполнения соответствующих условий: если условие выполняется полностью, добавляется 1 балл, частично – 0,5 балла, не выполняется – 0 баллов.

Таблица 21. Оценка качества механизмов влияния ПЛ на РЛ

Оценка	Балльная оценка параметров
полноценные	4 балла (т. е. полностью выполнены все 4 соответствующих условия)
ограниченные	не менее 3, но менее 4
слабые	не менее 1,5, но менее 3
крайне слабые либо отсутствуют	менее 1,5

5 7.2.3. Определение финансового ресурса для ЭП

Одним из ключевых факторов в оценке ЭП является наличие у поддерживающего органа власти достаточного финансового ресурса, то есть финансовых средств и инструментов, которые могут быть использованы для предоставления поддержки РЛ (*оценивается от 0 до 30 баллов*).

10 При оценке финансового ресурса для ЭП Агентство обращает внимание, прежде всего, на соотношение между вероятной потребностью РЛ в дополнительном капитале и (или) ликвидности (например, при реализации стресс-сценария) и объёмом собственных ресурсов, которые ПЛ без существенного ухудшения собственной кредитоспособности может предоставить РЛ (прямая финансовая поддержка). Тем не менее, в случаях, указанных
15 в [таблице 22](#), могут приниматься во внимание также возможности ПЛ в части:

- организации финансирования со стороны иных лиц, включая дружественные кредитные организации (косвенная финансовая поддержка);
- предоставления административной поддержки (например, лоббирование, поддержка в переговорах с инвесторами и кредиторами и т. д.).

20

Таблица 22. Оценка финансового ресурса для Экстраординарной поддержки

Оценка ресурса	Количество баллов	Описание
значительный	30	ПЛ способно самостоятельно и в полном объеме выделить средства, достаточные для предотвращения Дефолта РЛ, обладает необходимыми для ЭП финансовыми механизмами, располагает внебюджетными источниками поддержки, способно эффективно оказать административную поддержку РЛ
умеренный	20	ПЛ способно самостоятельно и в полном объеме выделить средства, достаточные для предотвращения Дефолта, и обладает необходимыми для ЭП финансовыми механизмами, но не располагает достаточными внебюджетными источниками и способностью эффективно оказать административную поддержку, или собственных средств ПЛ недостаточно, но ПЛ располагает адекватными внебюджетными источниками поддержки и способно эффективно оказать РЛ административную поддержку
частичный	10	ПЛ способно только частично выделить средства, необходимые для предотвращения Дефолта РЛ, и (или) необходимые механизмы предоставления ЭП недостаточно эффективны, и (или) меры косвенной финансовой или административной поддержки могут быть недостаточны для полноценной ЭП
ресурс отсутствует	0	ПЛ не способно предоставить средства для предотвращения Дефолта РЛ и не обладает возможностями для административной поддержки

7.2.4. Оценка необходимости предоставления ЭП

Необходимость предоставления Экстраординарной поддержки (*совокупность оценок от 0 до 45 баллов*) объясняется стремлением поддерживающего органа власти избежать последствий Дефолта РЛ, которые могут выражаться в нарушении функционирования национальной или региональной инфраструктуры, значительном негативном влиянии на конкретные отрасли экономики, репутационном ущербе для поддерживающего органа власти, значительных негативных последствиях социально-политического характера.

Оценка необходимости ЭП со стороны органов власти определяется в соответствии с [таблицей 23](#).

Таблица 23. Оценка необходимости ЭП

Риски прямых негативных финансовых последствий	Инфраструктурная значимость и роль в экономике					
	очень высокая	высокая	умеренная	ограниченная	низкая	отсутствует
высокие	45	40	30	20	10	0
умеренные	35	30	20	10	5	0
низкие	25	20	15	10	0	0
отсутствуют	15	10	5	0	0	0

Необходимость предоставления ЭП оценивается с точки зрения риска прекращения деятельности РЛ в случае Дефолта и возможных последствий для поддерживающего органа власти. Негативные последствия для ПЛ могут состоять как в необходимости срочных бюджетных расходов, так и в отложенных последствиях системного характера для экономики в целом, устранение которых потребует бюджетного финансирования или поддержки со стороны иных организаций госсектора в более долгосрочной перспективе.

Оценка показателя «**Риски прямых негативных финансовых последствий**» предполагает оценку неотложных расходов за счёт бюджета ПЛ или иных организаций госсектора в случае Дефолта РЛ. Такого рода расходы могут возникать, например, при необходимости восстановления операционной деятельности РЛ и по крайней мере частичного погашения требований кредиторов за счёт бюджета ПЛ, при нарушении функционирования инфраструктурных объектов, при необходимости предоставления социальной помощи работникам РЛ и смежных организаций в случае увольнений или прекращения выплат зарплат, и т. д. Объём потенциальных выплат, текущих и будущих, соотносится с объёмом необходимой экстраординарной финансовой поддержки, что определяет уровень риска. Уровень риска тем выше, чем больший объём расходов предстоит осуществить за счёт бюджета ПЛ в случае непредоставления ЭП. Уровень риска может оцениваться как высокий, умеренный или низкий в соответствии с нижеприведёнными характеристиками:

- **высокий уровень риска** — прямые негативные финансовые последствия для бюджета ПЛ превышают размер необходимой финансовой поддержки;
- **умеренный уровень риска** — прямые негативные финансовые последствия для бюджета ПЛ сопоставимы с размером необходимой финансовой поддержки;
- **низкий уровень риска** — прямые негативные финансовые последствия для бюджета меньше размера необходимой финансовой поддержки;
- **риск отсутствует** — прямые негативные финансовые последствия для бюджета в случае Дефолта РЛ отсутствуют.

В свою очередь, оценка показателя «**Инфраструктурная значимость и роль в экономике**» отражает значение компании с точки зрения функционирования одной или нескольких

отраслей национальной, региональной, муниципальной экономики (для ПЛ, являющихся федеральными органами власти, обычно учитывается только влияние на национальную экономику и экономику отдельных субъектов Российской Федерации) или затруднения реализации государственной политики в той или иной отрасли.

5 Инфраструктурная значимость и роль в экономике оценивается как **«очень высокая»** в следующих случаях:

1) РЛ имеет системную, в том числе инфраструктурную, значимость с точки зрения национальной / региональной / муниципальной экономики, в частности, его Дефолт может привести к существенным негативным последствиям для целого ряда отраслей экономики на национальном уровне;

и (или)

2) РЛ является проводником государственной политики в значимых отраслях экономики, и в случае Дефолта его функции сложно или невозможно передать другому юридическому лицу без прекращения функционирования такой инфраструктуры и (или) без существенного ухудшения условий в таких отраслях. Дефолт РЛ может быть сопряжён с очень высокими социально-политическими и репутационными рисками на национальном уровне.

Оценка **«высокая»** присваивается в следующих случаях:

1) РЛ имеет системную значимость для национальной / региональной / муниципальной экономики, в частности, Дефолт РЛ и приостановка его операционной деятельности могут привести к существенным негативным последствиям для 2 и более значимых отраслей экономики на национальном уровне;

и (или)

2) РЛ является проводником государственной политики в одной значимой отрасли экономики, но его функции в случае Дефолта могут быть переданы другому юридическому лицу со значительными временными и финансовыми издержками и (или) с существенным ухудшением условий функционирования данной отрасли. Дефолт РЛ может быть сопряжён с высокими социально-политическими и репутационными рисками на национальном уровне.

30 Оценка **«умеренная»** присваивается в случае, если РЛ является значимой компанией для национальной / региональной / муниципальной экономики, в частности, его Дефолт и последующее прекращение деятельности могут 1) привести к существенным негативным последствиям хотя бы для одной отрасли экономики и 2) затруднить условия реализации государственной политики в отношении конкретных государственных программ или проектов. Дефолт РЛ может быть сопряжён с умеренными социально-политическими и репутационными рисками на национальном, региональном или муниципальном уровне.

Оценка **«ограниченная»** присваивается в случае, если РЛ не является значимой компанией с точки зрения национальной / региональной / муниципальной экономики и не является активным проводником государственной политики в конкретных отраслях,

программах и проектах. Дефолт РЛ может быть сопряжён с ограниченными социально-политическими и репутационными рисками на национальном, региональном или муниципальном уровне.

Оценка «низкая» присваивается, если Дефолт РЛ может быть сопряжён с невысокими социально-политическими и репутационными рисками на национальном, региональном или муниципальном уровне, либо такие риски отсутствуют.

Оценка «отсутствует» присваивается в остальных случаях, если Дефолт и последующее прекращение деятельности РЛ не оказывают влияния на экономику и не ведут к последствиям с точки зрения проводимой ПЛ государственной политики, а социально-политические и репутационные риски отсутствуют.

Под существенными негативными последствиями для отрасли экономики понимаются такие последствия как, например, приостановка операционной деятельности ряда предприятий отрасли (включая предприятия и учреждения, принадлежащие федеральным, региональным и муниципальным органам власти) вследствие разрыва технологических цепочек, прекращения поставок, существенного ухудшения условий деятельности из-за формирования значительной дебиторской задолженности и т. д. Под затруднением условий реализации государственной политики понимается прекращение финансирования государственных программ и (или) невозможность соблюдения органами власти принятых на себя иных обязательств из-за прекращения функционирования требующейся для этого инфраструктуры.

7.3. Оценка уровня ЭП со стороны лиц, отличных от российских органов власти (ПЛ 2-го типа)

7.3.1. Оценка ЭП от ПЛ 2-го типа: общие подходы

При определении балльной оценки уровня ЭП со стороны лиц, отличных от российских органов власти: негосударственных и государственных коммерческих организаций, государственных корпораций, физических лиц, как российских, так и иностранных, а также со стороны иностранных государств, наднациональных и межправительственных организаций – НКР оценивает следующие ключевые параметры:

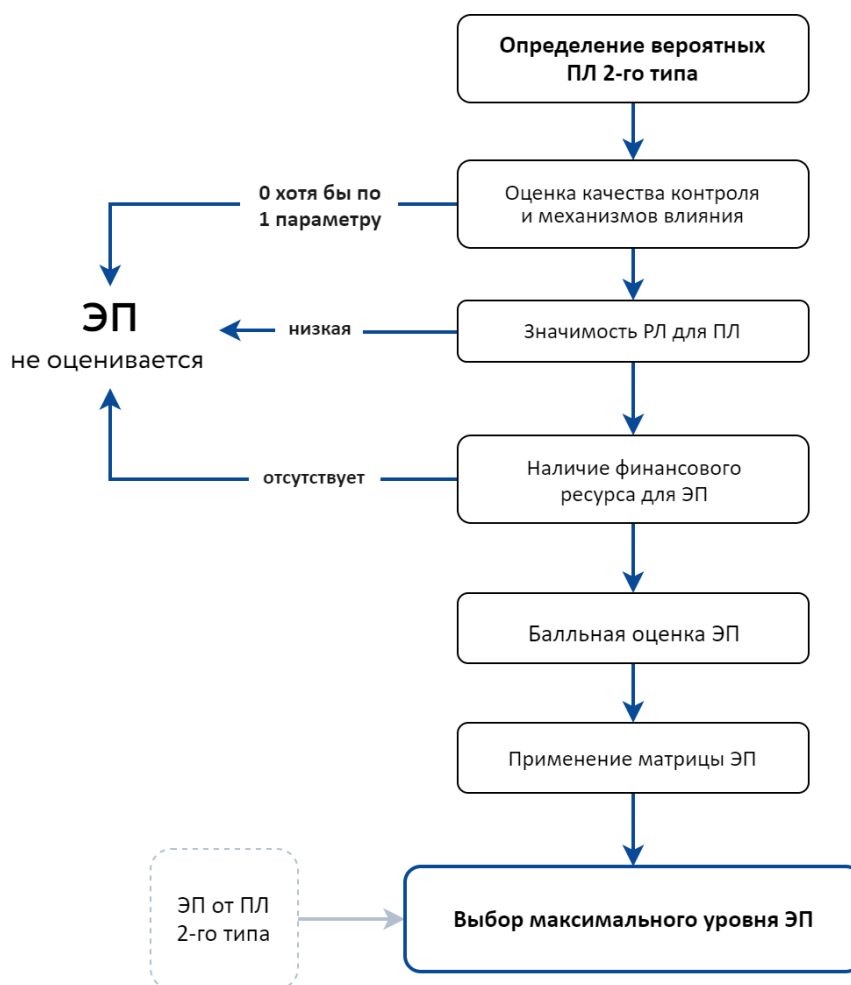
- необходимость предоставления Экстраординарной поддержки;
- финансовый ресурс и механизмы для Экстраординарной поддержки.

В отличие от определения ЭП со стороны российских органов власти, качество управления и механизмы влияния включается в общую оценку необходимости предоставления Экстраординарной поддержки. Кроме того, при оценке вероятности ЭП со стороны иностранных юридических лиц, государств, наднациональных и межправительственных организаций НКР обращает внимание на вероятность реализации рисков ограничения трансграничных операций, существенных противоречий законодательства разных стран, способных затруднить предоставление Экстраординарной поддержки, введения санкций и

иных рисков политического характера. Указанные риски учитываются на основании экспертного мнения аналитиков Агентства в рамках параметра «Финансовый ресурс и механизмы для оказания Экстраординарной поддержки».

5 Балльная оценка ЭП определяется как сумма баллов, полученных по каждому из факторов, перечисленных выше. На рисунке 7 представлен алгоритм определения ЭП со стороны ПЛ 2-го типа.

Рисунок 7. Алгоритм оценки ЭП со стороны ПЛ 2-го типа



10 Итоговая балльная оценка уровня ЭП со стороны лиц, отличных от российских органов власти, определяется на основании [таблицы 24](#).

Таблица 24. Оценка ЭП со стороны лиц, отличных от российских органов власти

Финансовый ресурс и механизмы оказания ЭП	Необходимость предоставления ЭП					
	<i>очень высокая</i>	<i>высокая</i>	<i>умеренно высокая</i>	<i>средняя</i>	<i>ограниченная</i>	<i>низкая или отсутствует</i>
значительный	100	85	80	70	60	0
умеренный	90	75	65	50	35	0
частичный	60	55	50	40	30	0
ресурс отсутствует	0	0	0	0	0	0

Далее приведён алгоритм определения баллов по каждому из параметров ЭП.

7.3.2. Необходимость предоставления Экстраординарной поддержки

Необходимость предоставления Экстраординарной поддержки для негосударственных организаций и физических лиц объясняется стремлением избежать Дефолта РЛ и последующего нарушения или приостановки операционной деятельности РЛ, которые могут выражаться, в частности, в существенном негативном влиянии на финансовое положение Поддерживаемого лица и (или) связанных с ним организаций, нарушении операционной деятельности ПЛ, значительном ухудшении условий доступа ПЛ на финансовый рынок, ослаблении позиций ПЛ на ключевых рынках сбыта, репутационном ущербе и иных последствиях. Оценка необходимости предоставления поддержки предполагает всестороннюю оценку места и роли Рейтингуемого лица среди активов Поддерживаемого лица, взаимосвязей между ними, существующих механизмов акционерного контроля и т. д.

Итоговая оценка необходимости предоставления Экстраординарной поддержки определяется в соответствии с [таблицей 25](#), исходя из оценки качества контроля и механизмов влияния, а также значимости РЛ для ПЛ.

Таблица 25. Оценка необходимости предоставления ЭП для ПЛ 2-го типа

Значимость РЛ для ПЛ	Качество контроля и механизмов влияния			
	<i>очень высокое</i>	<i>высокое</i>	<i>умеренное</i>	<i>низкое</i>
очень высокая	очень высокая	очень высокая	высокая	умеренно высокая
высокая	высокая	высокая	умеренно высокая	средняя
умеренная	умеренно высокая	умеренно высокая	средняя	ограниченная
низкая	средняя	ограниченная	низкая	низкая
очень низкая или отсутствует	ограниченная	низкая	низкая	отсутствует

А. Качество контроля и механизмов влияния

В таблице ниже приведён алгоритм определения оценки качества контроля и механизмов влияния.

Таблица 26. Оценка качества контроля и механизмов влияния

Механизмы влияния на РЛ	Доля ПЛ в капитале РЛ		
	<i>более 50%</i>	<i>(25%;50%] или «золотая акция»</i>	<i>не более 25%</i>
полноценные	очень высокое	очень высокое/ высокое	умеренное/ низкое
ограниченные	высокое	умеренное	низкое
слабые	умеренное	низкое	очень низкое
крайне слабые либо отсутствуют	низкое	очень низкое	очень низкое

5 Если качество контроля и механизмов влияния оценивается как **«очень низкое»**, то балльная оценка уровня ЭП приравнивается к 0.

Если механизмы влияния на РЛ определены как **«полноценные»**, но доля ПЛ в капитале составляет 50% или менее, то качество контроля и механизмов влияния может быть оценено как **«очень высокое»** (при доле в диапазоне (25%;50%] или при наличии «золотой акции») или **«умеренное»** (при доле 25% и менее), при обязательном условии, что ПЛ или контролирующее его физическое лицо является крупнейшим бенефициаром РЛ и остальные акции РЛ находятся в свободном обращении.

Доля ПЛ в капитале РЛ

15 При оценке доли в капитале, как правило, учитывается доля в общем объёме голосующих акций. Наличие у ПЛ «золотой акции» приравнивается к владению долей более 25%, но не более 50%. Доля участия Поддерживающего лица определяется с учётом косвенного участия (через другие компании). При этом число промежуточных владельцев между РЛ и организацией и (или) физическим лицом учитывается при оценке механизмов влияния на РЛ.

20 В случае если в качестве ПЛ рассматривается юридическое лицо, подконтрольное физическому лицу (одному из бенефициаров РЛ), при оценке доли ПЛ в капитале РЛ используется доля этого бенефициара — физического лица в капитале РЛ.

Механизмы влияния на РЛ

Механизмы влияния ПЛ на РЛ оцениваются на основании [таблицы 27](#) и балльной оценки следующих параметров:

- 25 – ПЛ может оказывать существенное влияние на деятельность РЛ, включая возможность смены топ-менеджмента, изменения стратегии, корректировки финансового плана;

- ПЛ располагает действующими механизмами, позволяющими проводить мониторинг финансового состояния РЛ, а также прогнозировать и предотвратить Дефолт РЛ (в частности, оценивается присутствие представителей ПЛ в СД РЛ (при их наличии), их статус, компетенция, активность участия в деятельности компании, глубина контроля за исполнением финансового плана и стратегии компании);
- подразделение ПЛ, ответственное за взаимодействие с РЛ, располагает достаточными полномочиями и компетенциями для организации своевременного предоставления ЭП;
- число промежуточных уровней между ПЛ и РЛ в структуре владения не превышает одного или в силу особенностей корпоративных процедур наличие промежуточных уровней не оказывает негативного влияния на сроки и объёмы оказания ЭП;

Балльная оценка параметров зависит от степени выполнения соответствующих условий: если условие выполняется полностью, добавляется 1 балл, частично – 0,5 балла, не выполняется – 0 баллов.

Таблица 27. Оценка механизмов влияния Поддерживающего лица на Рейтингуемое лицо

Оценка	Балльная оценка параметров
полноценные	4 балла (т. е. полностью выполнены все 4 соответствующих условия)
ограниченные	не менее 3, но менее 4
слабые	не менее 1,5, но менее 3
крайне слабые либо отсутствуют	менее 1,5

Б. Значимость РЛ для ПЛ

При оценке значимости РЛ для ПЛ Агентство руководствуется [таблицей 28](#) и балльной оценкой следующих параметров:

- интеграция РЛ в операционную деятельность группы ПЛ, в частности, для иностранных компаний в России – деятельность в качестве фронт-офисов материнских компаний;
- РЛ играет ключевую роль для операций группы ПЛ на определённом рынке;
- ПЛ предоставило гарантии, поручительства или иные обязывающие документы в отношении значительной части обязательств РЛ;
- готовность ПЛ оказывать РЛ Экстраординарную поддержку подтверждается фактами оказания аналогичной поддержки аффилированным лицам в прошлом;
- Дефолт РЛ влечёт значительные деловые и репутационные негативные последствия для ПЛ, например, кросс-дефолт, ухудшение условий ведения бизнеса, условий привлечения финансирования и т. д.

Таблица 28. Оценка значимости РЛ для ПЛ

Оценка	Балльная оценка параметров
очень высокая	5 баллов (т. е. полностью выполнены все 5 вышеперечисленных условий)
высокая	не менее 3,5 балла, но менее 5 баллов
умеренная	не менее 2,5 балла, но менее 3,5 балла
низкая	не менее 1 балла, но менее 2,5 балла
очень низкая или отсутствует	менее 1 балла

7.3.3. Финансовый ресурс и механизмы для оказания ЭП

При оценке финансового ресурса для Экстраординарной поддержки НКР обращает внимание прежде всего на соотношение между потребностью РЛ в дополнительном финансировании и (или) ликвидности в случае реализации стресс-сценария и объемом собственных ресурсов, которые ПЛ может предоставить РЛ в качестве прямой финансовой поддержки без существенного ухудшения собственной кредитоспособности.

В отдельных случаях, указанных ниже, могут приниматься во внимание возможности ПЛ в части:

- 1) организации финансирования со стороны иных лиц, включая дружественные кредитные организации (косвенная финансовая поддержка);
- 2) предоставления административной поддержки (например, лоббирование, поддержка в переговорах с инвесторами и кредиторами и т. д.).

Оценка финансового ресурса ПЛ может принимать следующие значения: «значительный», «умеренный», «частичный» и «ресурс отсутствует».

Оценка финансового ресурса ПЛ как «значительного» означает, что:

- Возможности ПЛ по предоставлению прямой финансовой поддержки более чем вдвое превышают потенциальную потребность РЛ в ликвидности / капитале с целью предотвращения Дефолта РЛ, операционные риски (включая риски трансграничных транзакций, риски санкций и иных политических ограничений, юридические риски) соответствующих механизмов оказания поддержки минимальны.

или

- Возможности ПЛ по предоставлению прямой финансовой поддержки в 1,2–2 раза превышают потенциальную потребность РЛ в ликвидности / капитале с целью предотвращения Дефолта РЛ, но ПЛ способно эффективно оказать косвенную финансовую и (или) административную поддержку РЛ, а операционные риски (включая риски трансграничных транзакций, риски санкций и иных политических ограничений, юридические риски) соответствующих механизмов оказания поддержки минимальны.

Оценка финансового ресурса ПЛ как **«умеренного»** означает, что:

- Возможности ПЛ по предоставлению прямой финансовой поддержки близки к потенциальной потребности РЛ в ликвидности / капитале с целью предотвращения Дефолта РЛ, но ПЛ способно эффективно оказать косвенную финансовую и (или) административную поддержку РЛ, а операционные риски (включая риски трансграничных транзакций, риски санкций и иных политических ограничений, юридические риски) соответствующих механизмов оказания поддержки незначительны или минимальны.

или

- Возможности ПЛ по предоставлению прямой финансовой поддержки в 1,2–2 раза превышают потенциальную потребность РЛ в ликвидности / капитале с целью предотвращения Дефолта РЛ, но возможности ПЛ по оказанию косвенной финансовой и (или) административной поддержки РЛ незначительны. Операционные риски (включая риски трансграничных транзакций, риски санкций и иных политических ограничений, юридические риски) соответствующих механизмов оказания поддержки незначительны или минимальны.

Оценка финансового ресурса ПЛ как **«частичного»** означает, что:

- Возможности ПЛ по предоставлению прямой финансовой поддержки существенно ниже потенциальной потребности РЛ в ликвидности / капитале с целью предотвращения Дефолта РЛ, но ПЛ способно эффективно оказать косвенную финансовую и (или) административную поддержку РЛ, а операционные риски (включая риски трансграничных транзакций, риски санкций и иных политических ограничений, юридические риски) соответствующих механизмов оказания поддержки незначительны или минимальны.

или

- ПЛ имеет возможность оказать РЛ прямую и (или) косвенную финансовую и (или) административную поддержку, но соответствующие операционные риски (включая риски трансграничных транзакций, риски санкций и иных политических ограничений, юридические риски) значительны.

Оценка **«ресурс отсутствует»** присваивается, если ПЛ не имеет возможности оказать прямую и (или) косвенную финансовую и (или) административную поддержку РЛ.

Высокая корреляция ОСК РЛ и ОСК ПЛ является основанием для ухудшения оценки финансового ресурса, но не более чем на 1 ступень (например, со «значительного» до «умеренного»).

Приложение 1. Оценка субфактора «Рыночные позиции»

Оценка	Описание типовых характеристик РЛ
6,5	<p>Устойчивые лидирующие позиции</p> <p>В 2 и более сегментах является ориентиром для других компаний при определении стоимости и других ключевых параметров предлагаемых лизинговых продуктов</p> <p>Стабильно входит в топ-5 по объёму лизинговых активов</p> <p>Значительная клиентская база</p> <p>Обеспечена возможностью реализации сделок практически во всех регионах России</p> <p>Устойчивые взаимоотношения с ключевыми поставщиками предметов лизинга</p>
6	<p>Устойчивые сильные позиции</p> <p>Как минимум в 1 сегменте является ориентиром для других компаний – при определении стоимости и других ключевых параметров предлагаемых лизинговых продуктов</p> <p>Входит в топ-15 по объёму лизинговых активов</p> <p>Значительная клиентская база</p> <p>Сеть точек продаж федерального масштаба (для преимущественно розничных лизинговых компаний)</p>
5	<p>Устойчивые прочные позиции</p> <p>Как минимум в 1 сегменте является ориентиром для других компаний при определении стоимости и других ключевых параметров предлагаемых лизинговых продуктов</p> <p>Входит в топ-30 по объёму лизинговых активов</p> <p>Достаточно большая клиентская база</p>
4	<p>Устойчивые средние позиции</p> <p>В некоторых подсегментах является ориентиром для других компаний при определении стоимости и других ключевых параметров предлагаемых лизинговых продуктов</p> <p>Входит в топ-60 по объёму лизинговых активов</p> <p>Достаточно большая клиентская база</p> <p>Возможны определённые ограничения / ухудшение условий взаимодействия в работе с ключевыми поставщиками по целевым сегментам предметов лизинга</p>
3	<p>Неустойчивые средние позиции</p> <p>При определении стоимости и других ключевых параметров предлагаемых лизинговых продуктов в большей степени учитывает практику других компаний</p> <p>Входит в топ-100 по объёму лизинговых активов</p> <p>Средняя клиентская база</p> <p>Не имеет опыта взаимодействия с поставщиками, являющимися лидерами на рынке предметов лизинга, соответствующих специализации РЛ, либо имеющийся опыт – негативный</p>
2	<p>Слабые позиции</p> <p>При определении стоимости и других ключевых параметров лизинговых продуктов ориентируется на другие компании</p> <p>Неустойчивая клиентская база</p>

	Размер собственных средств меньше 70 млн руб.
1	<p>Очень слабые позиции</p> <p>Не обладает значимой долей на лизинговом рынке</p> <p>Клиентская база и/или характер взаимодействия с поставщиками предметов лизинга отличаются высокой волатильностью и непредсказуемостью</p> <p>Размер активов не превышает 100 млн руб.</p>

Приложение 2. Коэффициенты риска сегмента, используемые при расчёте ННІм

Тип имущества	Коэффициент риска сегмента (r)
Легковой автотранспорт	0,7
Малотоннажный коммерческий транспорт	0,8
Грузовой автотранспорт	0,9
Грузовой железнодорожный транспорт	0,9
Автобусы	1
Строительная и автодорожная спецтехника	1
Сельскохозяйственная техника	1
Пассажирский железнодорожный транспорт	1
Авиационный транспорт	1
Коммерческая недвижимость (офисные здания, производственные и торговые помещения)	1
Уборочная и прочая спецтехника	1,1
Подвижной состав (тепловозы, локомотивы и проч.), подвижной состав метрополитена, троллейбусы, трамваи	1,1
Водный транспорт	1,1
Легкомонтируемое и универсальное оборудование (станки для резки металла и древесины, обработки металла давлением, бурильные и дробильные устройства, экструдеры и пр.)	1,1
Прочая недвижимость, крупногабаритные установки, сложнодемнтируемое и уникальное оборудование	1,3
Иные предметы лизинга	1

Приложение 3. Оценка ожидаемых потерь

I. Оценка ожидаемых потерь по лизинговым активам

Анализ лизинговых активов с целью оценки ожидаемых потерь проводится на индивидуальной основе в отношении крупных клиентов (как правило, более 1% активов) и на портфельной – в отношении остальных клиентов. При оценке ожидаемых потерь по лизинговым активам дополнительно могут учитываться:

- Вероятность расторжения договора по инициативе клиента (Dissolution of Contract, DC): лизингополучатель полностью выполняет финансовые обязательства и передаёт РЛ предмет лизинга, но РЛ тем не менее может понести потери, связанные с реализацией предмета лизинга с дисконтом или, в случае операционного лизинга, с поиском нового лизингополучателя и заключением с ним контракта на менее выгодных условиях.
- Поправка на невозможность изъятия предмета лизинга у дефолтного клиента (например, в силу отсутствия у РЛ информации о местонахождении предмета лизинга).

Ожидаемые потери по лизинговым активам рассчитываются по следующим формулам:

для отчётности по РСБУ:

$$EL_L = \sum_{i=1}^N \min(PD_i * k_i + DC_{i,1}) * (d_i * L_i - M_i)$$

для отчётности по МСФО:

$$EL_L = \sum_{i=1}^N [\min(PD_i * k_i + DC_{i,1}) * (d_i * L_i - M_i) + \max(NIL_i - L_i, 0) * \min(PD_i + DC_{i,1})],$$

где:

N – число крупнейших лизингополучателей и анализируемых на портфельной основе групп лизингополучателей;

PD – вероятность Дефолта лизингополучателя (в случае портфельного анализа – усреднённая вероятность по группе лизингополучателей), принципы оценки параметра приведены [ниже](#);

k – поправочный коэффициент, учитывающий невозможность изъятия предмета лизинга у дефолтного клиента, принципы оценки параметра приведены [ниже](#);

DC – вероятность расторжения договора по инициативе клиента, принципы оценки параметра приведены [ниже](#);

NIL – чистые инвестиции в лизинг, отражённые в отчётности по МСФО;

P – резервы под ожидаемые кредитные убытки / под обесценение чистых инвестиций в лизинг, отражённые в отчётности по МСФО;

d – потеря в стоимости (дисконт), связанная с продажей изъятого предмета лизинга: помимо скидки, которая требуется для продажи в течение 6 месяцев, включает ряд сопутствующих расходов на продажу (хранение, демонтаж, транспортировку, оценку, рекламу, привлечение консультантов и пр.);

5 M – средства, которые РЛ в случае Дефолта или досрочного расторжения договора может получить в течение 6 месяцев с даты такого события в дополнение к средствам от продажи лизингового имущества (например, путём зачёта аванса, взыскания штрафных санкций и (или) в качестве возмещения от поручителя);

L – балансовая стоимость имущества, переданного в лизинг.

10 Особенности формулы

Вероятность Дефолта (далее – «PD») и вероятность расторжения договора по инициативе клиента (далее – «DC») рассматриваются как несовместные события, поэтому сумма их вероятностей не может превысить 1, но с учётом применения к PD коэффициента k в формуле введено ограничение на этот компонент.

15 Для отчётности по МСФО, Агентство увеличивает ожидаемые потери с учётом того, что в капитале по МСФО отражены дисконтированные ожидаемые поступления по контрактам, в отношении которых Агентство ожидает Дефолт или досрочное расторжение.

Оценка PD

20 Оценка параметра PD крупнейших контрагентов (как правило, с долей более 1% активов определяется по [таблице 28](#), исходя из присвоенной контрагенту ОКК и средневзвешенного срока жизни договоров (WAL) с этим контрагентом, кроме случаев, когда Агентство считает, что PD лизингополучателя существенно отличается от оценки, определённой на основе ОКК (в этом случае PD может быть скорректирована экспертно), например:

- ожидается изменение ОКК клиента в период действия договора;
- 25 – средневзвешенный срок жизни лизинговых договоров по данному контрагенту существенно превышает 7 лет;
- отдельные характеристики договора с клиентом ухудшают положение РЛ как кредитора.

WAL рассчитывается по приближенной формуле:

30
$$WAL = K * \frac{\sum_{i=1}^N A_i T_i}{\sum_{i=1}^N A_i},$$

где:

K – коэффициент, учитывающий снижение требований к контрагенту в течение срока, оставшегося до завершения контракта (для контрактов с аннуитетными платежами K принимается равным 0,5; для контрактов с погашением всей основной суммы долга в конце срока K принимается

35 равным 1);

N – число контрактов с контрагентом;

A – требования к контрагенту по контракту;
 T – срок, оставшийся до завершения контракта.

Как правило, базой для расчёта PD является частота перехода из категории «без просроченных платежей» в категорию «просроченная задолженность превышает 30 дней».

5 Оценка DC

Для оценки вероятности расторжения договора по инициативе клиента (DC) для крупных контрагентов Агентство проводит анализ отдельных положений договоров с ними, обращая особое внимание на размер аванса, срок уведомления РЛ о досрочном расторжении договора, наличие штрафных санкций в связи расторжением договора по инициативе клиента, а также
10 практику РЛ и других лизинговых компаний в отношении данного контрагента.

Значение DC приравнивается к нулю, если:

- договор РЛ с клиентом предусматривает существенные штрафные санкции в связи расторжением договора по инициативе клиента;
- вероятность отмены штрафных санкций оценивается как незначительная (изменение
15 условий договора в пользу клиента РЛ возможно, например, в случае уязвимости переговорных позиций РЛ по отношению к лизингополучателю вследствие высокой концентрации на данном лизингополучателе либо значительного отличия рыночных позиций и масштабов бизнеса лизингополучателя и РЛ);
- договор РЛ с клиентом предусматривает аванс более 15%;
- стоимость лизинга для клиента не выше средней по рынку.
20

В случае наличия у Агентства сомнений в отношении перспектив продолжения сотрудничества Рейтингуемого лица и лизингополучателя параметр DC, как правило, устанавливается на уровне 0,5.

По лизинговым активам, которые приходятся на лизингополучателей с небольшой риск-
25 позицией (как правило, менее 1% активов), оценка ожидаемых потерь проводится на портфельной основе исходя из статистики, предоставленной РЛ и (или) компаниями со сходным бизнес-профилем. База для оценки DC – усреднённое за 2 даты отношение договоров, действовавших на начало года, но расторгнутых по инициативе клиента (при этом Дефолт по клиенту не фиксируется) в течение года, к числу договоров на начало периода.
30 Далее полученные базовые оценки параметров корректируются с учётом WAL контрагента.

Коэффициент k

Поправочный коэффициент, учитывающий невозможность изъятия предмета лизинга у дефолтного клиента, обычно устанавливается на уровне 1,1, но может быть скорректирован (в диапазоне от 1 до 1,2) с учётом географической диверсификации лизинговых сделок и
35 особенностей мониторинга местонахождения предмета лизинга.

Максимальный поправочный коэффициент (1,2) может быть применён по любому из следующих оснований:

- большая доля лизинговых сделок в регионах, удалённых от представительств РЛ, что затрудняет мониторинг состояния предмета лизинга;
- 5 – значительная доля лизинга транспортных средств, перемещающихся по дорогам общего пользования, при слабом использовании средств контроля местонахождения;
- выявление существенных недостатков либо утраты предметов лизинга у РЛ за последние 5 лет.

Оценка d

10 Дисконты при продаже изъятого предмета лизинга (параметр d) определяются Агентством с учётом диапазонов, указанных в Приложении 4. Значение параметра, используемое Агентством при определении ожидаемых потерь, учитывает специфику предмета лизинга, длительность и режим его эксплуатации (см. примеры в [Приложении 4](#)), а также следующие факторы:

- 15 – Начисленная в отчётности амортизация по предмету лизинга (группе предметов лизинга) существенно отличается от фактического износа актива (физического, морального или экономического). Отличие износа от отражённого в накопленной амортизации может быть подтверждено, например, техническим консультантом с надлежащим опытом, который проводит регулярный осмотр технического состояния и износа актива.
- 20 – В соответствии с условиями договора значительная часть потерь при продаже предмета лизинга с дисконтом может быть компенсирована за счёт штрафных санкций за досрочное расторжение договора.
- По предмету лизинга (группе предметов лизинга) уже подобран потенциальный покупатель, которые готов его выкупить с дисконтом, существенно меньшим предусмотренного в Приложении 4 (например, предусмотрен обратный выкуп оборудования поставщиком).
- 25 – Для сделок операционного лизинга (где не ожидается продажа предмета лизинга), дисконт определяется издержками на поиск нового лизингополучателя и заключение нового договора с ним (включая хранение, демонтаж, транспортировку, оценку, привлечение консультантов и пр.).
- 30 – Балансовая стоимость предмета лизинга (группы предметов лизинга) в отчётности РЛ приближена к рыночной, определённой на основе отчёта оценщика или мониторинга цен с привлечением компании с надлежащим опытом.
- 35 – По предмету лизинга (группе предметов лизинга) с ограниченной ликвидностью РЛ заключило контракт с компанией с надлежащим опытом по заблаговременному (как правило, за 1 год до истечения срока операционного лизинга) поиску потенциальных покупателей.
- Историческая эффективность политики РЛ по изъятию и реализации предметов

лизинга оценивается Агентством как невысокая.

II. Оценка ожидаемых потерь по активам, отличным от вложений в капитал дочерних организаций и лизинговых активов (EL_{nl})

5 Оценка EL_{nl} производится в отношении объектов вложений (групп однородных объектов вложений), доля которых в активах РЛ превышает 0,5%. Как правило, такой анализ проводится на индивидуальной основе.

При оценке ожидаемых потерь по активам, отличным от вложений в капитал дочерних организаций и лизинговых активов, Агентство отдельно рассматривает следующие типы активов:

- 10 1) несущие преимущественно кредитный риск (например, займы, удерживаемые до погашения долговые ценные бумаги с кредитным рейтингом ниже AAA);
- 2) подверженные преимущественно ценовым рискам (например, долевые ценные бумаги);

15 Для активов, рассматриваемых как не подверженные кредитному риску и обесценению, ожидаемые потери не оцениваются.

Таким образом,

$$EL_{nl} = EL_{nl1} + EL_{nl2},$$

где:

EL_{nl1} — ожидаемые потери по активам, отличным от лизинговых, первого типа;

20 EL_{nl2} — ожидаемые потери по активам, отличным от лизинговых, второго типа.

Агентство оценивает ожидаемые потери по активам первого типа по формуле:

$$EL_{nl1} = \sum_{i=1}^N PD_i * LGD_i * EAD_i,$$

где:

25 PD — вероятность Дефолта (Probability of Default.), определённая на основе ОКК и средневзвешенного срока жизни договоров с контрагентом (WAL) по [таблице 29](#);

LGD — уровень потерь в случае Дефолта (Loss Given Default);

EAD — риск-позиции по данному объекту вложений / группе однородных объектов вложений (Exposure at Default);

N — число объектов вложений.

30 LGD устанавливается равным 100%, кроме случаев, когда существующее обеспечение создаёт условия для полного или частичного возмещения потерь в течение 6 месяцев после Дефолта (как правило, это верно для требований, обеспеченных денежными средствами, гарантиями компаний и органов власти с высоким кредитным рейтингом Агентства либо высоким уровнем ОКК). Если существующее обеспечение создаёт условия для полного или

частичного возмещения потерь в течение 6 месяцев после Дефолта, LGD рассчитывается как отношение возмещения к соответствующему требованию.

Таблица 29. Определение PD на основе ОКК и WAL

Оценка кредитного качества (ОКК)	Вероятность Дефолта (PD) в зависимости от WAL		
	менее 2,5 лет	2,5–5 лет	более 5 лет
AAA	0,13%	0,25%	0,37%
AA	0,3%	0,5%	0,7%
A	0,5%	1,0%	1,5%
BBB	2,5%	5%	7%
BB	7,8%	15%	22%
B	13,4%	25%	35%
CCC	45,2%	70%	84%
CC, C, D	100,0%	100%	100%

Оценка активов, подверженных преимущественно ценовым рискам ($EL_{n|2}$), затрагивает основные средства и инвестиционную недвижимость, имущество, не используемое в основной деятельности, долевые ценные бумаги и прочие подобные активы. Оценка ожидаемых потерь производится в отношении объектов вложений (групп однородных объектов вложений), доля которых в активах превышает 1%.

Ожидаемые потери для таких активов определяются исходя из разницы между их балансовой стоимостью и справедливой, с поправкой на волатильность их стоимости:

$$EL_{n|2} = \sum_{i=1}^N \max(BV_i - v_i * FV_i; 0),$$

где:

N – число объектов вложений (групп однородных объектов вложений), доля которых в активах превышает 1%;

BV – балансовая стоимость объекта вложений (группы однородных объектов вложений);

FV – справедливая стоимость объекта вложений (группы однородных объектов вложений);

v – коэффициент волатильности справедливой стоимости объекта вложений (группы однородных объектов вложений), могут быть рассчитаны по [таблице 30](#) по формуле $v = 1 - d$, где d – потеря в стоимости (дисконт), связанная с продажей изъятого предмета лизинга. По иным активам коэффициент волатильности определяется индивидуально.

Таблица 30. Значение коэффициента волатильности для долевых инструментов

Уровень котировального списка Московской биржи	Коэффициент волатильности (v)
Акции, входящие в 1-й уровень	0,85
Акции, входящие во 2-й уровень	0,75
Все остальные акции и иные долевые финансовые инструменты	0–0,4

Для определения справедливой стоимости имущества Агентство, как правило, сопоставляет чистые доходы, которые РЛ получает от владения им, с соответствующей ставкой дисконтирования, а также анализирует отчёты о независимой оценке соответствующих видов активов. При этом учитываются следующие параметры:

- репутация и опыт оценщика, наличие аффилированности оценщика и РЛ (их бенефициаров);
- применяемые способы определения оценочной стоимости;
- соответствие оценочной стоимости и рыночной стоимости сопоставимых объектов;
- ликвидность объекта;
- текущая ситуация и тенденции на рынке покупки/продажи соответствующих объектов.

Для определения адекватности отражения справедливой стоимости котируемых долевых ценных бумаг аналитики Агентства оценивают текущее финансовое положение эмитента, а также анализируют статистику торгов данными ценными бумагами. При этом стоимость ценных бумаг может быть скорректирована в сторону снижения в следующих случаях:

- отсутствие регулярных торгов ценными бумагами в достаточных объёмах;
- наличие признаков манипулирования рыночной стоимостью ценных бумаг;
- существенное расхождение рыночной стоимости и балансовой стоимости;
- существенное ухудшение финансового положения эмитента, которое ещё не нашло отражения в рыночной стоимости долевых ценных бумаг.

Основным источником определения справедливой стоимости некотируемых долевых ценных бумаг является анализ отчёта об оценке стоимости соответствующих активов, при этом оценка независимого оценщика приоритетна по отношению к собственной оценке РЛ. При наличии независимой оценки принимаются во внимание следующие параметры:

- репутация и опыт оценщика, наличие аффилированности оценщика и РЛ (их бенефициаров);
- применяемые способы определения справедливой стоимости ценных бумаг;
- соответствие балансовой стоимости и рыночной стоимости сопоставимых объектов.

В отсутствие независимой оценки Агентство может принимать во внимание собственную оценку РЛ, однако, как правило, такая оценка рассматривается как менее надёжная. Помимо

отчёта об оценке, Агентство оценивает текущее финансовое положение эмитента с точки зрения чистых доходов (дивиденды, рост стоимости долевых бумаг), которые РЛ сможет получить от владения данными активами. По результатам анализа отчёта об оценке и финансового положения эмитента аналитики Агентства могут пересмотреть оценку стоимости имущества, отражённого на балансе, применив к ней соответствующий дисконт.

III. Оценка ожидаемых потерь по забалансовым обязательствам

Оценка ожидаемых потерь по гарантиям и поручительствам рассчитывается как сумма произведений забалансовых обязательств перед отдельными контрагентами на соответствующие поправочные коэффициенты, которые характеризуют вероятность Дефолта принципала и зависят от его ОКК (см. [таблицу 31](#)). Таким образом, ожидаемые в случае Дефолта потери в данном случае изначально приравниваются к 100%.

Таблица 31. Определение поправочного коэффициента в зависимости от ОКК контрагента

	ОКК контрагента				
	AAA...A	BBB	BB	B	CCC...D
Поправочный коэффициент для гарантий и поручительств, выданных Рейтингуемым лицом	1%	5%	15%	25%	100%

Оценка ожидаемых потерь по иным забалансовым обязательствам, как правило, не производится.

Приложение 4. Диапазоны скинтов при продаже изъятого предмета лизинга

Тип имущества	Диапазон скинтов	Ключевые факторы, учитываемые при определении скинтона	Примеры скинтона
Легковой автотранспорт	0,1–0,25	возраст	Возраст до 4 лет – 0,1 Возраст более 8 лет – 0,25
Малотоннажный коммерческий транспорт (LCV)	0,1–0,25	возраст	Возраст до 6 лет – 0,1 Возраст более 10 лет – 0,25
Автобусы	0,2–0,4	марка, возраст, режим эксплуатации	Туристические автобусы иностранного производства возрастом до 3 лет – 0,2 Городские и пригородные пассажирские автобусы возрастом до 3 лет – 0,4
Грузовой автотранспорт	0,1–0,25	возраст	До 7 лет – 0,1 Более 10 лет – 0,25
Строительная и автодорожная спецтехника	0,3–0,7	возраст	Возраст от 3-х лет до 10 лет – 0,5
Сельскохозяйственная техника	0,3–0,7	возраст	Возраст до 3 лет – 0,3 Возраст более 10 лет – 0,7
Уборочная и прочая спецтехника	0,6–0,7	возраст	Возраст до 3 лет – 0,6 Возраст более 3 лет – 0,7

Тип имущества	Диапазон дисконтов	Ключевые факторы, учитываемые при определении дисконта	Примеры дисконтов
Грузовой железнодорожный транспорт	0,3–0,9	тип, возраст, режим эксплуатации	Полувагоны, хопперы, цистерны для бензина и рефрижераторы возрастом до 10 лет – 0,3 Вагоны для автомобилей возрастом от 5 лет – 0,8 Вагоны для кокса, цистерны для кислот, бункеры для нефтебитума и окатышей возрастом от 10 лет – 0,9 Грузовые вагоны возрастом свыше 20 лет – 0,8
Пассажирский железнодорожный транспорт	0,9	–	–
Подвижной состав (тепловозы, локомотивы и проч.), подвижной состав метрополитена, трамваи, троллейбусы	0,8–0,9	тип	Дизельные, электрические локомотивы и ремонтный подвижной состав – 0,8 Трамвайные вагоны и подвижной состав метрополитена – 0,9
Водный транспорт	0,3–1	возраст, тип	Универсальные водные суда (сухогрузы, танкеры, баржи, катера, лодки, яхты) возрастом до 10 лет – 0,3, от 10 до 30 лет – 0,4, более 30 лет – 0,5, более 30 лет – 0,6 Пассажирские водные суда возрастом до 30 лет – 0,55 Пассажирские водные суда возрастом от 30 лет – 0,65 Специализированные водные суда (нефтестанции, плавмастерские, ледоколы, исследовательские суда, на подводных крыльях и воздушной подушке, дебаркадеры и пр.) – 1
Авиационный транспорт	0,2–0,9	юрисдикция, возраст	Иностранные воздушные суда возрастом до 5 лет – 0,2 Российские воздушные суда возрастом до 5 лет – 0,3 Российские воздушные суда возрастом от 15 лет – 0,9, иностранные воздушные суда возрастом от 20 лет – 0,9

Тип имущества	Диапазон дисконтов	Ключевые факторы, учитываемые при определении дисконта	Примеры дисконтов
Легкомонтируемое и универсальное оборудование	0,5–0,9	режим эксплуатации	Станки для резки металла и древесины, обработки металла давлением, бурильные и дробильные устройства, экструдеры и пр.) с износом не более 40% от нормативного срока – 0,5
Коммерческая недвижимость (офисные здания, производственные и торговые помещения)	0,1–0,9	индивидуальный анализ текущих и потенциальных денежных потоков объекта и его характеристик	
Прочая недвижимость, сложнодемнтируемое и уникальное оборудование	0,4–1	локация, тип	Производственная недвижимость в крупных городах – 0,4 Производственная недвижимость в малонаселенных городах и вне городов – 1 Крупногабаритные установки и оборудование химических, металлургических и нефтеперерабатывающих заводов – 1
Иные предметы лизинга	0,1–1	–	–

Приложение 5. Принципы оценки деловой репутации топ-менеджмента и членов СД РЛ

Для оценки деловой репутации топ-менеджмента и членов СД РЛ используются, в частности, следующие критерии:

- 5 – Опыт работы в компаниях, которые допустили Дефолт или испытывали финансовые трудности. Учитываются как длительность работы в компании, которая допустила Дефолт или испытывала финансовые трудности, так и возможность влиять на принятие решений в отношении рисков, реализация которых привела к Дефолту и (или) финансовым трудностям. В случае незначительного периода работы в
- 10 компании и ограниченной возможности влияния на указанные риски Агентство, как правило, не рассматривает репутацию соответствующего работника как сомнительную. В иных случаях такой опыт работы оказывает негативное влияние на оценку: в зависимости от числа таких случаев и должности топ-менеджера.
- Длительность работы на руководящих должностях в коммерческих организациях.
- 15 Как правило, длительный период безупречной работы оказывает позитивное влияние на оценку.
- Опыт управления сопоставимыми по масштабу компаниями. Как правило, длительный период безупречной работы оказывает позитивное влияние на оценку.
- Факты возбуждения уголовных/административных/иных дел, судебных
- 20 разбирательств и привлечения к ответственности. Как правило, такие факты оказывают негативное влияние на оценку.
- Частота и причины смены членов топ-менеджмента и СД. Как правило, частая смена членов правления либо СД оказывает негативное влияние на оценку.
- Наличие административных и уголовных дел в отношении бывших и нынешних
- 25 членов руководящего состава (включая привлечение к ответственности). Такие факты могут быть самостоятельным основанием для оценки деловой репутации как негативной.
- Конфликты между топ-менеджментом и акционерами (конечными бенефициарами).
- Как правило, такие конфликты негативно влияют на оценку.

30 Под топ-менеджментом, как правило, понимаются единоличный исполнительный орган, члены коллегиального исполнительного органа и руководители ключевых подразделений, ответственные за принятие и реализацию управленческих решений. При этом в отдельных случаях к топ-менеджерам РЛ могут быть отнесены лица, которые формально не занимают

35 руководящих должностей, но могут оказывать влияние на принимаемые решения (например, советник генерального директора).

Приложение 6. Матрицы ЭП для различных уровней ОСК ПЛ

Таблица 1П. Матрица ЭП (ПЛ с ОСК на уровне aaa.ru)

Примечание: поскольку Кредитный рейтинг присваивается по Национальной шкале, все уровни подразумевают наличие постфикса «.ru», например, «BB-» в матрице следует читать как «BB-.ru».

ОСК РЛ	Балльная оценка уровня ЭП															
	0-25	30	35	40	45	50	55	60	65	70	75	80	85	90	95	100
aaa.ru	AAA	AAA	AAA	AAA	AAA	AAA	AAA	AAA	AAA	AAA	AAA	AAA	AAA	AAA	AAA	AAA
aa+.ru	AA+	AAA	AAA	AAA	AAA	AAA	AAA	AAA	AAA	AAA	AAA	AAA	AAA	AAA	AAA	AAA
aa.ru	AA	AA+	AA+	AA+	AA+	AAA	AAA	AAA	AAA	AAA	AAA	AAA	AAA	AAA	AAA	AAA
aa-.ru	AA-	AA	AA	AA	AA	AA+	AA+	AA+	AAA	AAA	AAA	AAA	AAA	AAA	AAA	AAA
a+.ru	A+	AA-	AA-	AA-	AA-	AA	AA	AA	AA+	AA+	AAA	AAA	AAA	AAA	AAA	AAA
a.ru	A	A+	A+	A+	A+	AA-	AA-	AA-	AA	AA	AA+	AA+	AAA	AAA	AAA	AAA
a-.ru	A-	A	A	A	A	A+	A+	A+	AA-	AA-	AA	AA	AA+	AAA	AAA	AAA
bbb+.ru	BBB+	A-	A-	A-	A-	A	A	A	A+	A+	AA-	AA-	AA	AA+	AAA	AAA
bbb.ru	BBB	BBB+	BBB+	BBB+	BBB+	A-	A-	A-	A	A	A+	A+	AA-	AA	AAA	AAA
bbb-.ru	BBB-	BBB	BBB	BBB	BBB	BBB+	BBB+	BBB+	A-	A-	A	A	A+	AA-	AA+	AAA
bb+.ru	BB+	BBB-	BBB-	BBB-	BBB-	BBB	BBB	BBB	BBB+	BBB+	A-	A-	A	A+	AA	AAA
bb.ru	BB	BB+	BB+	BB+	BB+	BBB-	BBB-	BBB-	BBB	BBB	BBB+	BBB+	A-	A	AA-	AAA
bb-.ru	BB-	BB	BB	BB	BB	BB+	BB+	BB+	BBB-	BBB-	BBB	BBB	BBB+	A-	A+	AAA
b+.ru	B+	BB-	BB-	BB-	BB-	BB	BB	BB	BB+	BB+	BBB-	BBB	BBB	A-	A+	AAA
b.ru	B	B+	B+	B+	BB-	BB-	BB-	BB	BB	BB	BB+	BBB-	BBB	BBB+	A	AAA
b-.ru	B-	B-	B	B	B	B	B+	B+	BB-	BB-	BB	BB	BB+	BBB-	A-	AAA
ccc.ru	CCC	CCC	CCC	CCC	CCC	B-	B-	B-	B	B	B+	B+	BB-	BB+	BBB	AAA

Таблица 2П. Матрица Экстраординарной поддержки (Поддерживающее лицо с ОСК на уровне **aa+.ru**)

Примечание: поскольку Кредитный рейтинг присваивается по Национальной шкале, все уровни подразумевают наличие постфикса «.ru», например, «BB-» в матрице следует читать как «BB-.ru».

ОСК РЛ	Балльная оценка уровня ЭП															
	0-25	30	35	40	45	50	55	60	65	70	75	80	85	90	95	100
aa+.ru	AA+	AA+	AA+	AA+	AA+	AA+	AA+	AA+	AA+	AA+	AA+	AA+	AA+	AA+	AA+	AA+
aa.ru	AA	AA+	AA+	AA+	AA+	AA+	AA+	AA+	AA+	AA+	AA+	AA+	AA+	AA+	AA+	AA+
aa-.ru	AA-	AA	AA	AA	AA	AA+	AA+	AA+	AA+	AA+	AA+	AA+	AA+	AA+	AA+	AA+
a+.ru	A+	AA-	AA-	AA-	AA-	AA-	AA	AA	AA+	AA+	AA+	AA+	AA+	AA+	AA+	AA+
a.ru	A	A+	A+	A+	A+	A+	AA-	AA-	AA	AA	AA+	AA+	AA+	AA+	AA+	AA+
a-.ru	A-	A	A	A	A	A	A+	A+	AA-	AA-	AA-	AA	AA+	AA+	AA+	AA+
bbb+.ru	BBB+	A-	A-	A-	A-	A-	A	A	A+	A+	A+	AA-	AA	AA+	AA+	AA+
bbb.ru	BBB	BBB+	BBB+	BBB+	BBB+	A-	A-	A-	A	A	A	A+	AA-	AA	AA+	AA+
bbb-.ru	BBB-	BBB	BBB	BBB	BBB	BBB+	BBB+	BBB+	A-	A-	A	A	A+	AA-	AA+	AA+
bb+.ru	BB+	BBB-	BBB-	BBB-	BBB-	BBB	BBB	BBB	BBB+	BBB+	A-	A-	A	A+	AA	AA+
bb.ru	BB	BB+	BB+	BB+	BB+	BBB-	BBB-	BBB-	BBB	BBB	BBB+	BBB+	A-	A	AA-	AA+
bb-.ru	BB-	BB	BB	BB	BB	BB+	BB+	BB+	BBB-	BBB-	BBB	BBB	BBB+	A-	A+	AA+
b+.ru	B+	BB-	BB-	BB-	BB-	BB	BB	BB	BB+	BB+	BBB-	BBB-	BBB	BBB+	A	AA+
b.ru	B	B+	B+	B+	BB-	BB-	BB-	BB	BB	BB	BB+	BBB-	BBB	BBB+	A	AA+
b-.ru	B-	B-	B-	B	B	B	B+	B+	BB-	BB-	BB	BB	BB+	BBB-	BBB+	AA+
ccc.ru	CCC	CCC	CCC	CCC	CCC	B-	B-	B-	B	B	B+	B+	BB-	BB+	BBB	AA+

Таблица 3П. Матрица Экстраординарной поддержки (Поддерживающее лицо с ОСК на уровне **aa.ru**)

Примечание: поскольку Кредитный рейтинг присваивается по Национальной шкале, все уровни подразумевают наличие постфикса «.ru», например, «BB-» в матрице следует читать как «BB-.ru».

ОСК РЛ	Балльная оценка уровня ЭП															
	0-25	30	35	40	45	50	55	60	65	70	75	80	85	90	95	100
aa.ru	AA	AA	AA	AA	AA	AA	AA	AA	AA	AA	AA	AA	AA	AA	AA	AA
aa-.ru	AA-	AA	AA	AA	AA	AA	AA	AA	AA	AA	AA	AA	AA	AA	AA	AA
a+.ru	A+	AA-	AA-	AA-	AA-	AA-	AA	AA	AA	AA	AA	AA	AA	AA	AA	AA
a.ru	A	A+	A+	A+	A+	A+	AA-	AA-	AA	AA	AA	AA	AA	AA	AA	AA
a-.ru	A-	A	A	A	A	A	A+	A+	AA-	AA-	AA-	AA	AA	AA	AA	AA
bbb+.ru	BBB+	A-	A-	A-	A-	A-	A	A	A+	A+	A+	AA-	AA	AA	AA	AA
bbb.ru	BBB	BBB+	BBB+	BBB+	BBB+	A-	A-	A-	A	A	A	A+	AA-	AA	AA	AA
bbb-.ru	BBB-	BBB	BBB	BBB	BBB	BBB+	BBB+	BBB+	A-	A-	A	A	A+	AA-	AA	AA
bb+.ru	BB+	BBB-	BBB-	BBB-	BBB-	BBB	BBB	BBB	BBB+	BBB+	A-	A-	A	A+	AA	AA
bb.ru	BB	BB+	BB+	BB+	BB+	BBB-	BBB-	BBB-	BBB	BBB	BBB+	BBB+	A-	A	AA-	AA
bb-.ru	BB-	BB	BB	BB	BB	BB+	BB+	BB+	BBB-	BBB-	BBB	BBB	BBB+	A-	A+	AA
b+.ru	B+	BB-	BB-	BB-	BB-	BB	BB	BB	BB+	BB+	BBB-	BBB-	BBB	BBB+	A	AA
b.ru	B	B+	B+	B+	BB-	BB-	BB-	BB	BB	BB	BB+	BBB-	BBB-	BBB+	A	AA
b-.ru	B-	B-	B-	B	B	B	B+	B+	BB-	BB-	BB	BB	BB+	BBB-	BBB+	AA
ccc.ru	CCC	CCC	CCC	CCC	CCC	B-	B-	B-	B-	B	B+	B+	BB-	BB+	BBB-	AA

Таблица 4П. Матрица Экстраординарной поддержки (Поддерживающее лицо с ОСК на уровне **aa-.ru**)

Примечание: поскольку Кредитный рейтинг присваивается по Национальной шкале, все уровни подразумевают наличие постфикса «.ru», например, «BB-» в матрице следует читать как «BB-.ru».

ОСК РЛ	Балльная оценка уровня ЭП															
	0-25	30	35	40	45	50	55	60	65	70	75	80	85	90	95	100
aa-.ru	AA-	AA-	AA-	AA-	AA-	AA-	AA-	AA-	AA-	AA-	AA-	AA-	AA-	AA-	AA-	AA-
a+.ru	A+	AA-	AA-	AA-	AA-	AA-	AA-	AA-	AA-	AA-	AA-	AA-	AA-	AA-	AA-	AA-
a.ru	A	A+	A+	A+	A+	A+	AA-	AA-	AA-	AA-	AA-	AA-	AA-	AA-	AA-	AA-
a-.ru	A-	A	A	A	A	A	A+	A+	AA-	AA-	AA-	AA-	AA-	AA-	AA-	AA-
bbb+.ru	BBB+	A-	A-	A-	A-	A-	A	A	A	A+	A+	AA-	AA-	AA-	AA-	AA-
bbb.ru	BBB	BBB+	BBB+	BBB+	BBB+	BBB+	A-	A-	A	A	A	A+	AA-	AA-	AA-	AA-
bbb-.ru	BBB-	BBB	BBB	BBB	BBB	BBB+	BBB+	BBB+	A-	A-	A-	A	A+	AA-	AA-	AA-
bb+.ru	BB+	BBB-	BBB-	BBB-	BBB-	BBB	BBB	BBB	BBB+	BBB+	A-	A-	A	A+	AA-	AA-
bb.ru	BB	BB+	BB+	BB+	BB+	BBB-	BBB-	BBB-	BBB	BBB	BBB+	BBB+	A-	A	AA-	AA-
bb-.ru	BB-	BB	BB	BB	BB	BB+	BB+	BB+	BBB-	BBB-	BBB	BBB	BBB+	A-	A+	AA-
b+.ru	B+	BB-	BB-	BB-	BB-	BB	BB	BB	BB+	BB+	BBB-	BBB-	BBB	BBB+	A	AA-
b.ru	B	B+	B+	B+	BB-	BB-	BB-	BB	BB	BB	BB+	BBB-	BBB-	BBB+	A-	AA-
b-.ru	B-	B-	B	B	B	B	B+	B+	BB-	BB-	BB	BB	BB+	BBB-	BBB+	AA-
ccc.ru	CCC	CCC	CCC	CCC	CCC	B-	B-	B-	B-	B	B+	B+	BB-	BB	BBB-	AA-

Таблица 5П. Матрица Экстраординарной поддержки (Поддерживающее лицо с ОСК на уровне **a+.ru**)

Примечание: поскольку Кредитный рейтинг присваивается по Национальной шкале, все уровни подразумевают наличие постфикса «.ru», например, «BB-» в матрице следует читать как «BB-.ru».

ОСК РЛ	Балльная оценка уровня ЭП															
	0-25	30	35	40	45	50	55	60	65	70	75	80	85	90	95	100
a+.ru	A+	A+	A+	A+	A+	A+	A+	A+	A+	A+	A+	A+	A+	A+	A+	A+
a.ru	A	A+	A+	A+	A+	A+	A+	A+	A+	A+	A+	A+	A+	A+	A+	A+
a-.ru	A-	A	A	A	A	A	A+	A+	A+	A+	A+	A+	A+	A+	A+	A+
bbb+.ru	BBB+	A-	A-	A-	A-	A-	A	A	A	A+	A+	A+	A+	A+	A+	A+
bbb.ru	BBB	BBB+	BBB+	BBB+	BBB+	BBB+	A-	A-	A-	A	A	A+	A+	A+	A+	A+
bbb-.ru	BBB-	BBB	BBB	BBB	BBB	BBB+	BBB+	BBB+	A-	A-	A-	A	A+	A+	A+	A+
bb+.ru	BB+	BBB-	BBB-	BBB-	BBB-	BBB	BBB	BBB	BBB+	BBB+	A-	A-	A	A+	A+	A+
bb.ru	BB	BB+	BB+	BB+	BB+	BBB-	BBB-	BBB-	BBB	BBB	BBB+	BBB+	A-	A	A+	A+
bb-.ru	BB-	BB	BB	BB	BB	BB+	BB+	BB+	BBB-	BBB-	BBB	BBB	BBB+	A-	A+	A+
b+.ru	B+	BB-	BB-	BB-	BB-	BB	BB	BB	BB+	BB+	BBB-	BBB-	BBB	BBB+	A	A+
b.ru	B	B+	B+	B+	BB-	BB-	BB-	BB	BB	BB	BB+	BBB-	BBB-	BBB+	A-	A+
b-.ru	B-	B-	B-	B	B	B	B+	B+	BB-	BB-	BB	BB	BB+	BBB-	BBB+	A+
ccc.ru	CCC	CCC	CCC	CCC	CCC	B-	B-	B-	B-	B	B+	B+	BB-	BB	BBB-	A+

Таблица 6П. Матрица Экстраординарной поддержки (Поддерживающее лицо с ОСК на уровне **a.ru**)

Примечание: поскольку Кредитный рейтинг присваивается по Национальной шкале, все уровни подразумевают наличие постфикса «.ru», например, «BB-» в матрице следует читать как «BB-.ru».

ОСК РЛ	Балльная оценка уровня ЭП															
	0-25	30	35	40	45	50	55	60	65	70	75	80	85	90	95	100
a.ru	A	A	A	A	A	A	A	A	A	A	A	A	A	A	A	A
a-.ru	A-	A	A	A	A	A	A	A	A	A	A	A	A	A	A	A
bbb+.ru	BBB+	A-	A-	A-	A-	A-	A	A	A	A	A	A	A	A	A	A
bbb.ru	BBB	BBB+	BBB+	BBB+	BBB+	BBB+	A-	A-	A-	A	A	A	A	A	A	A
bbb-.ru	BBB-	BBB	BBB	BBB	BBB	BBB	BBB+	BBB+	A-	A-	A-	A	A	A	A	A
bb+.ru	BB+	BBB-	BBB-	BBB-	BBB-	BBB	BBB	BBB	BBB+	BBB+	BBB+	A-	A	A	A	A
bb.ru	BB	BB+	BB+	BB+	BB+	BBB-	BBB-	BBB-	BBB	BBB	BBB+	BBB+	A-	A	A	A
bb-.ru	BB-	BB	BB	BB	BB	BB+	BB+	BB+	BBB-	BBB-	BBB	BBB	BBB+	A-	A	A
b+.ru	B+	BB-	BB-	BB-	BB-	BB	BB	BB	BB+	BB+	BBB-	BBB-	BBB	BBB+	A	A
b.ru	B	B+	B+	B+	BB-	BB-	BB-	BB	BB	BB	BB+	BBB-	BBB-	BBB	A-	A
b-.ru	B-	B-	B-	B	B	B	B+	B+	BB-	BB-	BB	BB	BB+	BBB-	BBB+	A
ccc.ru	CCC	CCC	CCC	CCC	CCC	B-	B-	B-	B-	B	B+	B+	BB-	BB	BBB-	A

Таблица 7П. Матрица Экстраординарной поддержки (Поддерживающее лицо с ОСК на уровне **a-.ru**)

Примечание: поскольку Кредитный рейтинг присваивается по Национальной шкале, все уровни подразумевают наличие постфикса «.ru», например, «BB-» в матрице следует читать как «BB-.ru».

ОСК РЛ	Балльная оценка уровня ЭП															
	0-25	30	35	40	45	50	55	60	65	70	75	80	85	90	95	100
a-.ru	A-	A-	A-	A-	A-	A-	A-	A-	A-	A-	A-	A-	A-	A-	A-	A-
bbb+.ru	BBB+	A-	A-	A-	A-	A-	A-	A-	A-	A-	A-	A-	A-	A-	A-	A-
bbb.ru	BBB	BBB+	BBB+	BBB+	BBB+	BBB+	A-	A-	A-	A-	A-	A-	A-	A-	A-	A-
bbb-.ru	BBB-	BBB	BBB	BBB	BBB	BBB	BBB+	BBB+	BBB+	A-	A-	A-	A-	A-	A-	A-
bb+.ru	BB+	BBB-	BBB-	BBB-	BBB-	BBB	BBB	BBB	BBB+	BBB+	BBB+	A-	A-	A-	A-	A-
bb.ru	BB	BB+	BB+	BB+	BB+	BBB-	BBB-	BBB-	BBB	BBB	BBB	BBB+	A-	A-	A-	A-
bb-.ru	BB-	BB	BB	BB	BB	BB+	BB+	BB+	BBB-	BBB-	BBB	BBB	BBB+	A-	A-	A-
b+.ru	B+	BB-	BB-	BB-	BB-	BB	BB	BB	BB+	BB+	BBB-	BBB-	BBB	BBB+	A-	A-
b.ru	B	B+	B+	B+	BB-	BB-	BB-	BB	BB	BB	BB+	BB+	BBB-	BBB	A-	A-
b-.ru	B-	B-	B-	B	B	B	B+	B+	BB-	BB-	BB	BB	BB+	BBB-	BBB+	A-
ccc.ru	CCC	CCC	CCC	CCC	CCC	B-	B-	B-	B-	B	B+	B+	BB-	BB	BBB-	A-

Таблица 8П. Матрица Экстраординарной поддержки (Поддерживающее лицо с ОСК на уровне **bbb+.ru**)

Примечание: поскольку Кредитный рейтинг присваивается по Национальной шкале, все уровни подразумевают наличие постфикса «.ru», например, «BB-» в матрице следует читать как «BB-.ru».

ОСК РЛ	Балльная оценка уровня ЭП															
	0-25	30	35	40	45	50	55	60	65	70	75	80	85	90	95	100
bbb+.ru	BBB+	BBB+	BBB+	BBB+	BBB+	BBB+	BBB+	BBB+	BBB+	BBB+	BBB+	BBB+	BBB+	BBB+	BBB+	BBB+
bbb.ru	BBB	BBB+	BBB+	BBB+	BBB+	BBB+	BBB+	BBB+	BBB+	BBB+	BBB+	BBB+	BBB+	BBB+	BBB+	BBB+
bbb-.ru	BBB-	BBB	BBB	BBB	BBB	BBB	BBB+	BBB+	BBB+	BBB+	BBB+	BBB+	BBB+	BBB+	BBB+	BBB+
bb+.ru	BB+	BBB-	BBB-	BBB-	BBB-	BBB	BBB	BBB	BBB+	BBB+	BBB+	BBB+	BBB+	BBB+	BBB+	BBB+
bb.ru	BB	BB+	BB+	BB+	BB+	BBB-	BBB-	BBB-	BBB	BBB	BBB	BBB+	BBB+	BBB+	BBB+	BBB+
bb-.ru	BB-	BB	BB	BB	BB	BB+	BB+	BB+	BBB-	BBB-	BBB	BBB	BBB+	BBB+	BBB+	BBB+
b+.ru	B+	BB-	BB-	BB-	BB-	BB	BB	BB	BB+	BB+	BBB-	BBB-	BBB	BBB+	BBB+	BBB+
b.ru	B	B+	B+	B+	BB-	BB-	BB-	BB-	BB	BB	BB+	BB+	BBB-	BBB	BBB+	BBB+
b-.ru	B-	B-	B-	B	B	B	B+	B+	B+	BB-	BB-	BB	BB+	BBB-	BBB+	BBB+
ccc.ru	CCC	CCC	CCC	CCC	CCC	B-	B-	B-	B-	B	B	B+	BB-	BB	BB+	BBB+

Таблица 9П. Матрица Экстраординарной поддержки (Поддерживающее лицо с ОСК на уровне **bbb.ru**)

Примечание: поскольку Кредитный рейтинг присваивается по Национальной шкале, все уровни подразумевают наличие постфикса «.ru», например, «BB-» в матрице следует читать как «BB-.ru».

ОСК РЛ	Балльная оценка уровня ЭП															
	0-25	30	35	40	45	50	55	60	65	70	75	80	85	90	95	100
bbb.ru	BBB	BBB	BBB	BBB	BBB	BBB	BBB	BBB	BBB	BBB	BBB	BBB	BBB	BBB	BBB	BBB
bbb-.ru	BBB-	BBB	BBB	BBB	BBB	BBB	BBB	BBB	BBB	BBB	BBB	BBB	BBB	BBB	BBB	BBB
bb+.ru	BB+	BBB-	BBB-	BBB-	BBB-	BBB	BBB	BBB	BBB	BBB	BBB	BBB	BBB	BBB	BBB	BBB
bb.ru	BB	BB+	BB+	BB+	BB+	BBB-	BBB-	BBB-	BBB	BBB	BBB	BBB	BBB	BBB	BBB	BBB
bb-.ru	BB-	BB	BB	BB	BB	BB+	BB+	BB+	BBB-	BBB-	BBB	BBB	BBB	BBB	BBB	BBB
b+.ru	B+	BB-	BB-	BB-	BB-	BB	BB	BB	BB+	BB+	BBB-	BBB-	BBB	BBB	BBB	BBB
b.ru	B	B+	B+	B+	B+	BB-	BB-	BB-	BB	BB	BB+	BB+	BBB-	BBB	BBB	BBB
b-.ru	B-	B-	B-	B	B	B	B+	B+	B+	BB-	BB-	BB	BB+	BBB-	BBB	BBB
ccc.ru	CCC	CCC	CCC	CCC	CCC	B-	B-	B-	B-	B	B	B+	BB-	BB	BB+	BBB

Таблица 10П. Матрица Экстраординарной поддержки (Поддерживающее лицо с ОСК на уровне **bbb-.ru**)

Примечание: поскольку Кредитный рейтинг присваивается по Национальной шкале, все уровни подразумевают наличие постфикса «.ru», например, «BB-» в матрице следует читать как «BB-.ru».

ОСК РЛ	Балльная оценка уровня ЭП															
	0-25	30	35	40	45	50	55	60	65	70	75	80	85	90	95	100
bbb-.ru	BBB-	BBB-	BBB-	BBB-	BBB-	BBB-	BBB-	BBB-	BBB-	BBB-	BBB-	BBB-	BBB-	BBB-	BBB-	BBB-
bb+.ru	BB+	BBB-	BBB-	BBB-	BBB-	BBB-	BBB-	BBB-	BBB-	BBB-	BBB-	BBB-	BBB-	BBB-	BBB-	BBB-
bb.ru	BB	BB+	BB+	BB+	BB+	BBB-	BBB-	BBB-	BBB-	BBB-	BBB-	BBB-	BBB-	BBB-	BBB-	BBB-
bb-.ru	BB-	BB	BB	BB	BB	BB+	BB+	BB+	BBB-	BBB-	BBB-	BBB-	BBB-	BBB-	BBB-	BBB-
b+.ru	B+	BB-	BB-	BB-	BB-	BB	BB	BB	BB+	BB+	BBB-	BBB-	BBB-	BBB-	BBB-	BBB-
b.ru	B	B+	B+	B+	B+	BB-	BB-	BB-	BB	BB	BB+	BB+	BBB-	BBB-	BBB-	BBB-
b-.ru	B-	B-	B-	B	B	B	B+	B+	B+	BB-	BB-	BB	BB	BBB-	BBB-	BBB-
ccc.ru	CCC	CCC	CCC	CCC	CCC	B-	B-	B-	B-	B	B	B+	BB-	BB-	BB+	BBB-

Таблица 11П. Матрица Экстраординарной поддержки (Поддерживающее лицо с ОСК на уровне **bb+.ru**)

Примечание: поскольку Кредитный рейтинг присваивается по Национальной шкале, все уровни подразумевают наличие постфикса «.ru», например, «BB-» в матрице следует читать как «BB-.ru».

ОСК РЛ	Балльная оценка уровня ЭП															
	0-25	30	35	40	45	50	55	60	65	70	75	80	85	90	95	100
bb+.ru	BB+	BB+	BB+	BB+	BB+	BB+	BB+	BB+	BB+	BB+	BB+	BB+	BB+	BB+	BB+	BB+
bb.ru	BB	BB+	BB+	BB+	BB+	BB+	BB+	BB+	BB+	BB+	BB+	BB+	BB+	BB+	BB+	BB+
bb-.ru	BB-	BB	BB	BB	BB	BB+	BB+	BB+	BB+	BB+	BB+	BB+	BB+	BB+	BB+	BB+
b+.ru	B+	BB-	BB-	BB-	BB-	BB	BB	BB	BB+	BB+	BB+	BB+	BB+	BB+	BB+	BB+
b.ru	B	B+	B+	B+	B+	BB-	BB-	BB-	BB	BB	BB+	BB+	BB+	BB+	BB+	BB+
b-.ru	B-	B-	B-	B	B	B	B+	B+	B+	BB-	BB-	BB	BB	BB+	BB+	BB+
ccc.ru	CCC	CCC	CCC	CCC	CCC	B-	B-	B-	B-	B-	B	B+	B+	BB-	BB+	BB+

Таблица 12П. Матрица Экстраординарной поддержки (Поддерживающее лицо с ОСК на уровне **bb.ru**)

Примечание: поскольку Кредитный рейтинг присваивается по Национальной шкале, все уровни подразумевают наличие постфикса «.ru», например, «BB-» в матрице следует читать как «BB-.ru».

ОСК РЛ	Балльная оценка уровня ЭП															
	0-25	30	35	40	45	50	55	60	65	70	75	80	85	90	95	100
bb.ru	BB	BB	BB	BB	BB	BB	BB	BB	BB	BB	BB	BB	BB	BB	BB	BB
bb-.ru	BB-	BB	BB	BB	BB	BB	BB	BB	BB	BB	BB	BB	BB	BB	BB	BB
b+.ru	B+	BB-	BB-	BB-	BB-	BB	BB	BB	BB	BB	BB	BB	BB	BB	BB	BB
b.ru	B	B+	B+	B+	B+	BB-	BB-	BB-	BB	BB	BB	BB	BB	BB	BB	BB
b-.ru	B-	B-	B-	B	B	B	B	B+	B+	B+	BB-	BB	BB	BB	BB	BB
ccc.ru	CCC	CCC	CCC	CCC	CCC	CCC	B-	B-	B-	B-	B	B	B+	BB-	BB	BB

Таблица 13П. Матрица Экстраординарной поддержки (Поддерживающее лицо с ОСК на уровне **bb-.ru**)

Примечание: поскольку Кредитный рейтинг присваивается по Национальной шкале, все уровни подразумевают наличие постфикса «.ru», например, «BB-» в матрице следует читать как «BB-.ru».

ОСК РЛ	Балльная оценка уровня ЭП															
	0-25	30	35	40	45	50	55	60	65	70	75	80	85	90	95	100
bb-.ru	BB-	BB-	BB-	BB-	BB-	BB-	BB-	BB-	BB-	BB-	BB-	BB-	BB-	BB-	BB-	BB-
b+.ru	B+	BB-	BB-	BB-	BB-	BB-	BB-	BB-	BB-	BB-	BB-	BB-	BB-	BB-	BB-	BB-
b.ru	B	B+	B+	B+	B+	BB-	BB-	BB-	BB-	BB-	BB-	BB-	BB-	BB-	BB-	BB-
b-.ru	B-	B-	B-	B-	B	B	B	B+	B+	B+	BB-	BB-	BB-	BB-	BB-	BB-
ccc.ru	CCC	CCC	CCC	CCC	CCC	CCC	B-	B-	B-	B-	B	B	B+	BB-	BB-	BB-

© 2021 ООО «НКР».

Ограничение ответственности

Данный документ является интеллектуальной собственностью Общества с ограниченной ответственностью «Национальные Кредитные Рейтинги» (ООО «НКР») и охраняется законом. Представленная информация предназначена для использования исключительно в ознакомительных целях. Не допускается распространение настоящей информации любым способом и в любой форме без предварительного согласия со стороны ООО «НКР» и ссылки на источник. Использование информации в нарушение указанных требований запрещено.