

# PLA D'ACCIÓ 2018-2019 DE BARCELONA EN COMÚ

*Tenim més poder del que ens han fet creure*

[Document pel Plenari del 3 de març]

## ÍNDEX

1. Principis i valors de BComú orientats a les municipals de 2019: reptes polítics 2018-2019
2. El pla d'acció: què és i per a què ens ha de servir
3. Objectius estratègics, projectes i campanyes de ciutat
4. Paper dels espais de participació en l'assoliment dels reptes polítics
5. Mapa i perfils dels Comuns a Barcelona

## Annex

1. Full d'autoavaluació: revisa en quin grau les teves iniciatives estan aliniades amb els reptes polítics del 2018-2019
2. Balanç del pla d'acció 2016-2017
3. Procés elaboració del pla d'acció: com s'ha fet?

## **1. Principis i valors de BComú orientats a les municipals de 2019: reptes polítics 2018-2019**

Des de que ens vam presentar a les eleccions i guanyar l'alcaldia, hem portat a terme una tasca molt important, de suport a l'equip de govern, així com de consolidació i enfortiment dels nostres espais organitzatius.

De cara a 2019 tenim a davant el gran repte de seguir transformant la ciutat i garantir que els canvis que hem emprès a la ciutat no siguin passatgers. Per això necessitem que tota l'organització tingui present l'escenari electoral de cara a les municipals per arribar preparats i amb la feina organitzativa feta. A més aquest any s'acompanyaran de les europees obrint una escenari d'oportunitat per a portar el municipalisme a Europa.

Si volem fer palesos els nostres compromisos, necessitem posar en valor la tasca de govern, però també tenir una organització oberta i permeable amb la ciutadania, ben articulada i empoderada, feminista i radicalment democràtica i que posi en valor i visualitzi la importància del nostre el projecte polític arreu.

Encetem aquest moment doncs, conscients que tenim al davant dos anys plens de reptes per consolidar i enfortir el nostre projecte polític i de ciutat, i que els hem de garantir amb tota la nostra força, energia, i intel·ligència col·lectiva.

### **Reptes polítics 2018-2019**

#### **Repte 1. Una organització oberta i permeable**

Hem de fer créixer la nostra organització, trobar noves formes de participació i fer especial atenció a persones joves i d'orígens diversos

#### **Repte 2. Una organització empoderada i articulada**

Cal empoderar els espais de l'organització políticament alhora que engreixem els mecanismes d'articulació entre espais i ens alineem. La coordinació entre el Grup Municipal i la resta de l'organització és especialment rellevant per tal de treure el màxim potencial de canvi i transformació.

#### **Repte 3. Una organització feminista i radicalment democràtica**

Hem d'avançar més fermament en una organització feminista, amb espais on conèixer-nos i mimar-nos, que posi al centre les cures, que faci venir de gust ser activista de BComú i que ser-ne sigui sostenible amb la vida.

#### **Repte 4. Una organització i una ciutat de referència global (a nivell AMB, català, estatal i global)**

Ja hem fet de la nostra ciutat referent mundial del municipalisme transformador. Ara hem de visibilitzar aquest prestigi i posar-lo en valor. Sense oblidar que cal seguir treballant en xarxa per trobar aliats, aprendre d'altres experiències, i enfortir aquest nou espai polític municipalista a nivell català, estatal i global.

## 2. El pla d'acció: què és i per a què ens ha de servir?

El juliol de 2016 Barcelona En Comú va dotar-se d'una eina per marcar reptes polítics i objectius estratègics pel període de temps en el que es desenvolupava aquesta legislatura. El Pla d'Enfortiment Organitzatiu 2016-19 va ser fruit d'un procés participatiu ampli que va mobilitzar a activistes dels diferents espais de participació de l'organització i que va donar com a resultat específic el pla d'acció de la primera part del mandat: 2016-2017.

L'inici del 2018 marca un punt d'inflexió pel nostre projecte polític tant des del punt de vista organitzatiu com institucional. A un any i mig de les properes eleccions municipals, l'organització ha fet una revisió dels objectius estratègics i línies d'acció, i també ha fet un balanç dels resultats obtinguts dels projectes prioritaris del 2016-2017 per identificar tant les fortaleses com elements de millora de l'organització, i alinear els reptes polítics.

El pla d'acció 2018-2019 de Barcelona En Comú que es presenta en aquest document, continua sent l'eina estratègica més important que disposem com a organització. Tanmateix aquesta eina no ha de limitar les nostres iniciatives ni accions si no al contrari, ha d'orientar-les en tant proposta d'un marc flexible i permeable que ens ha d'ajudar a situar-nos en l'actual context convuls i de canvi constant en el que ens trobem. És per això que aquest pla es defineix com una guia que identifica alguns dels projectes d'aquests dos anys en relació a uns objectius comuns que ens han de permetre assolir els nostres reptes polítics. També aporta indicacions pels diferents espais de l'organització perquè puguin orientar les seves funcions i accions en relació a l'horitzó de les municipals de 2019.

Els recursos que disposem per posar en marxa aquest pla són importantíssims però limitats. Tenim una base social de més de 15.000 persones, ja siguin activistes que participen als espais de l'organització com gent de El Comú; un grup municipal conformat per 1 alcaldessa i 10 regidors i regidores, un equip de 55 consellers i conselleres de districte, 10 comissionats i comissionades, i un número ampli de càrrecs d'assessorament adjunt al grup municipal; una Coordinadora Política General, Territorial, Relat i Intercomissions, i més de 47 espais de participació i activisme; un equip d'alliberats que impulsen i coordinen diferents àrees de treball i projectes; i un pressupost global d'aproximadament uns 1,8 milions d'euros.

En definitiva, si som capaços de coordinar objectius i recursos: *'Tindrem més poder de la que ens han fet creure'*.

### Les preguntes que ens ha d'ajudar a respondre aquest pla d'acció

1. Quines són les fites i reptes que volem aconseguir el 2018-2019?
2. Quina és l'estratègia que necessitarem per assolir les fites que ens proposem?
3. Quines són les accions més importants que hem de fer de forma coordinada entre els diferents equips i espais de l'organització?
4. Quins són els resultats i l'impacte que esperem obtenir?
5. En quin moment i en quins terminis haurem de fer les accions?
6. Quins són els recursos que disposem per a fer les accions?
7. Quins mecanismes haurem d'activar per a fer el seguiment dels projectes?

### 3. Objectius estratègics, projecte i campanyes de ciutat

La identificació dels objectius estratègics ens han d'ajudar a respondre a la pregunta: *quina és l'estratègia que necessitem per assolir els reptes polítics que ens proposem al 2018-2019?* Alhora, aquests objectius s'han de desplegar i portar a terme a través d'un conjunt de projectes i accions. D'aquí que també hauríem de poder donar resposta a la pregunta: *quines són les accions més importants que hem de fer de forma coordinada entre els diferents equips i espais de l'organització?*

Els objectius estratègics que s'indiquen a continuació estan ordenats en relació a aquests quatre grans reptes, i al mateix temps contenen un conjunt de projectes i accions que s'han considerat per aquest període de temps. Els projectes i accions tenen un caràcter transversal i per tant s'interelacionen amb els diferents objectius estratègics identificats.

#### Repte 1. Una organització oberta i permeable

##### Objectius estratègics

- OE 1. Ampliar la base social de BComú (activistes, El Comú) perquè puguin contribuir des dels diferents espais de participació en el projecte de BComú
- OE 2. Acollir i acompanyar als nous activistes i gent del Comú perquè puguin participar i contribuir en el projecte amb els valors i pràctiques pròpies de l'organització
- OE 3. Diversificar els perfils dels activistes
- OE 4. Augmentar la permeabilitat entre BComú i moviments socials, ciutadania organitzada i no organitzada, per enfortir-nos mútuament i assolir objectius comuns, tot respectant la independència i autonomia dels moviments

##### Projectes i accions

1. Creació i desplegament de l'espai de Joves
2. Grup per promoure la diversitat d'origen i cultura interns
3. Realització d'accions de proximitat als barris (amb participació d'Ada i els consellers de districte)
4. Trobades de Districte Global
5. Reactivació del grup de benvinguda: captació i acollida de nous activistes amb perspectiva feminista
6. Dinamització i creació de nous espais d'interacció amb El Comú
7. Activació i dinamització de l'eina Participa
8. Coordinació de l'espai social

#### Repte 2. Una organització empoderada i articulada

##### Objectius estratègics

- OE 5. Enfortir i empoderar els espais de participació, coordinació i presa de decisions
- OE 6. Articular, alinear i coordinar els espais organitzatius i els grups institucionals

### Projectes i accions

9. Millora del funcionament intern de la Coordinadora de BComú
10. Planificació i seguiment dels projectes i debats prioritaris per l'organització, i coordinació entre els diferents espais per dur-los a terme orientats a l'acció
11. Formació de quadres i generació de nous lideratges
12. Creació i impuls d'un grup de coordinació entre grup municipal i organització
13. Creació d'espais i mecanismes d'articulació i coordinació entre: BComú i CatComú; BComú i ECP
14. Creació d'espais i mecanismes de coordinació interparlamentària: Ajuntament, Parlament i Congrés.
15. Activació de canals per l'elaboració i difusió d'argumentaris
16. Campanyes temàtiques amb prioritats de ciutat (\*)

### Repte 3. Una organització feminista i radicalment democràtica

#### Objectius estratègics

- OE 7. Participar en la vida política de forma sostenible
- OE 8. Introduir pràctiques feministes en els espais de participació i presa de decisions
- OE 9. Assolir espais paritaris de representació i participació, superant les desigualtats associades al poder
- OE 10. Prevenir les violències i assetjaments de qualsevol naturalesa, amb èmfasi especial a aquelles que es poden donar per raó de sexe, expressió de gènere i orientació sexual

#### Projectes i accions

17. Desenvolupament del pla de cures de l'organització que que abordi la conciliació, distribució de les tasques i sostenibilitat, i gestió del temps
18. Activació del programa #canallaencomú
19. Activitats per l'apoderament de les dones de l'organització, i treball sobre masculinitat, poder i pràctiques associades
20. Desenvolupament i aplicació d'eines d'avaluació de pràctiques feministes: decàlegs, procediments, avaluacions continuades
21. Protocol contra l'assetjament amb eines per a la gestió del conflicte i identificació de les violències

### Repte 4. Una organització i una ciutat de referència (a nivell AMB, català, estatal i global)

#### Objectius estratègics

- OE 11. Compartir i difondre la nostra experiència com a organització municipalista i les nostres accions de govern
- OE 12. Treballar en xarxa, intercanviant idees i eines i fent accions conjuntes amb els nostres aliats, tant a nivell organització com a nivell institucional
- OE 13. Visibilitzar el prestigi de BComú i el nostre govern arreu i posar-lo en valor

### Projectes i accions

22. Potenciar la veu de BComú als mitjans
23. Publicació del llibre de Fearless Cities (EN, CAT, ES)
24. Blog Ciutats del Canvi i impuls relat municipalista a premsa estatal
25. Articular l'espai municipalista estatal
26. Suport a candidatures i campanyes municipalistes afins, amb especial atenció a l'AMB
27. Programa 'Del barri a Europa'
28. Esdeveniments estatals i internacionals a Barcelona (municipalistes i d'altres)

### Projectes transversals

A banda dels projectes que es situen de forma prioritària en algun dels objectius estratègics, també hi ha una sèrie de projectes estratègics a l'organització que contribueixen a l'assoliment dels quatre reptes polítics identificats.

#### **PT 1. Generació i difusió de relat i discurs polític orientat a les municipals 2019**

- Identificació de valors en el context actual
- Creació de materials narratius i simbòlics
- Reforçar la presència comunicativa

#### **PT2. Elaboració del Programa Electoral 2019**

- Crear les estructures d'articulació que permetin una estratègia coordinada
- Generar una base compartida (diagnosi, formacions, rendició de comptes...)
- Crear un programa que, més enllà de l'obtenció d'un document, sigui resultat d'un procés de debat, implicació, obertura i consens a nivell d'eixos, territoris i AMB.

#### **PT3. La Filadora**

- Campanya de comunicació per a millorar el coneixement i difusió de la Filadora
- Millora de les bases de la primera convocatòria d'acord amb el feedback rebut dels diferents espais de BComú

#### **PT4. La Comuna - Escola del Comú**

- Cicle de debats oberts sobre valors, cultura i pràctiques dels Comuns
- Jornades i activitats temàtiques sobre polítiques municipals i supramunicipals
- Tallers amb moviments i col·lectius de la ciutat per construir i compartir eines per l'activisme
- Formació de quadres polítics i nous perfils de talent
- Formació amb perspectiva feminista i per l'empoderament de les dones

#### **PT5. Procesos organitzatius 2019**

- Configuració de la llista electoral municipal, amb desenvolupament previ del reglament electoral específic
- Elecció de consellers i conselleres de districte amb desenvolupament previ del reglament electoral específic
- Actualització de codi ètic

### **Campanyes temàtiques amb prioritats de ciutat**

Les campanyes temàtiques de ciutat poden ser de diferents naturalesa. Des de campanyes de sensibilització, mobilització, difusió a xarxes, etc.

Al llarg del trimestre es situaran els temes específics que necessitaran més recursos i participació coordinada de l'organització i el grup municipal. Les sis grans 'batalles' d'aquest mandat i que emmarcaran les campanyes són les que s'apunten a continuació:

1. Batalla contra l'especulació: dret a l'habitatge, veïnitat i regulació del turisme)
2. Per una ciutat saludable i passejable: transport públic, aire net i recuperació del carrer)
3. Lluita per recuperar la gestió pública dels serveis: aigua, energia, serveis bàsics
4. Reduir les desigualtats i la precarietat: garantia de drets, generació de treball i riquesa de manera justa
5. Noves formes de fer política: transparència, feminismes i participació
6. La lluita als barris: coproduïm polítiques públiques amb veïns i veïnes

### **4. Paper dels espais de participació en l'assoliment dels reptes polítics**

Els espais de participació i activisme són el múscul més important de l'organització i per tant contribueixen activament en el desenvolupament dels projectes prioritaris, a l'hora que orienten les seves accions als reptes polítics i objectius estratègics identificats per aquest període.

Els espais de participació són diversos, amb funcions i dinàmiques internes diferents, però amb la necessitat de treballar de forma coordinada amb la resta de l'organització. Els tres grans espais d'activisme de l'organització són:

1. **Comissions tècniques:** Són els espais de treball des dels que es realitzen les tasques tècniques específiques per al funcionament i l'enfortiment de BComú com a organització política. Les comissions responen al mandat del Comú i del Plenari, i també a les directrius que s'estableixin en la Coordinadora general i Intercomissions.
2. **Assemblees i grups de barri:** Són els espais territorials de creixement i consolidació de BComú, oberts a la participació de tothom, amb autonomia de funcionament i autogestió. El paper dels barris és de vital importància en aquesta fase ja que és un dels vincles més importants amb la ciutadania.
3. **Eixos temàtics:** Són els espais sectorials de BComú responsables de la reflexió, la innovació i l'acompanyament de la formulació i implementació de polítiques públiques. També són espais de participació ciutadana en relació als temes sectorials.

Les tres dimensions que s'haurien de tenir en compte des dels espais de participació a l'hora de portar a terme les seves funcions i accions, i contribuir en els projectes prioritaris, són les següents:

**1) Dimensió interna de l'espai de participació:**

- a) Identificació d'accions que permetin millorar el desenvolupament de les funcions pròpies dels espais
- b) Identificació dels projectes o accions més importants en els que es vol treballar de forma més intensiva
- c) Treball proactiu per l'aplicació de la base social, tant d'activistes com de gent del Comú, i millora de l'acollida i acompanyament dels nous activistes
- d) Millora de la nostra qualitat com activistes: des de les cures, la sostenibilitat i la conciliació

**2) Dimensió relacional amb altres espais de l'organització:**

- a) Relació i coordinació amb altres espais de l'organització (eixos, barris, comissions)
- b) Relació i coordinació amb els espais institucionals (tinences, regidories, comissionats, grups municipals de districte)
- c) Identificació de nous mecanismes, espais i/o accions que facilitin la interrelació i coordinació entre els diferents espais

**3) Dimensió relacional amb altres actors externs:**

- a) Identificació i interlocució amb moviments socials, col·lectius, plataformes ciutadanes territorials i sectorials o temàtiques
- b) Identificació i interlocució amb experts i referents temàtics o territorials
- c) Intercanvi d'idees, eines i realització d'accions conjuntes que permetin enfortir els vincles amb altres ciutats i municipis de l'Àrea Metropolitana de Barcelona, resta de Catalunya, Estat i internacional



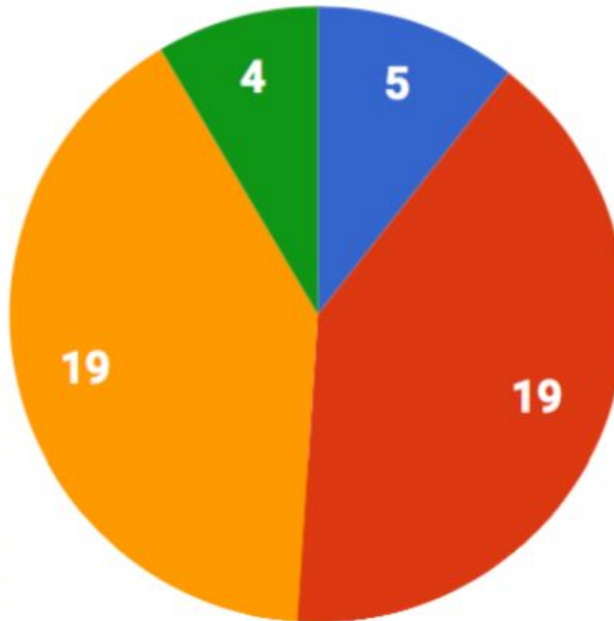
## 5. Mapa i perfils dels Comuns a Barcelona

### Espais de participació i activisme de Barcelona En Comú

● Comissions tècniques ● Eixos temàtics ● Assemblies de barri ● Grup municipal i altres grups de treball

Grup Municipal
Comuns 1.0
Facilitació
Altres espais menors

Assemblea Ciutat Vella
Assemblea Dreta de l'Eixample
Assemblea Esquerra de l'Eixample
Assemblea de Fort Pienc
Assemblea Sagrada Família
Assemblea Sant Antoni
Assemblea Font de la Guatlla (*)
Assemblea La Marina-Zona Franca
Assemblea Sants-Montjuïc (**)
Assemblea Les Corts
Assemblea Sarrià - Sant Gervasi
Assemblea Gràcia
Assemblea Guinardó-Can Baró-Baix Guinardó
Assemblea Horta-Carmel-Montbau
Assemblea Nou Barris
Assemblea Sant Andreu
Assemblea Clot- Camp de l'Arpa
Assemblea Poblenou
Assemblea Sant Martí-La Verneda-La Pau-Besòs



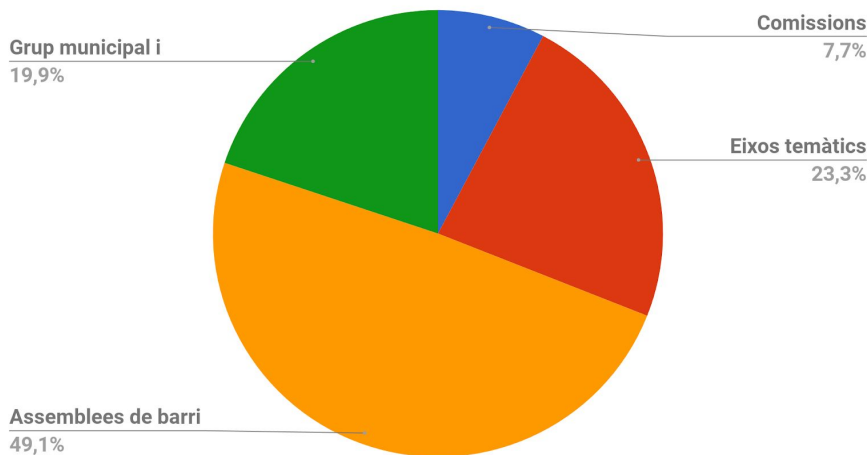
Comunicació
Logística, Administració i Finances
Organització Interna
Participació i transparència
Internacional

Eix acció social i comunitària
Eix ecologia
Eix economia i treball
Eix educació
Eix esports
Eix universitats
Eix urbanisme, habitatge i mobilitat
Eix cultura
Eix diversitat funcional
Eix dret a la informació
Eix feminismes i lgtbi
Eix govern local, transparència i participació
Eix joventut (*)
Eix migracions (**)
Eix patrimoni i memòria
Eix salut
Eix seguretat i drets civils
Eix turisme
Eix Refugi

(\*) Espais actualment sense activitat

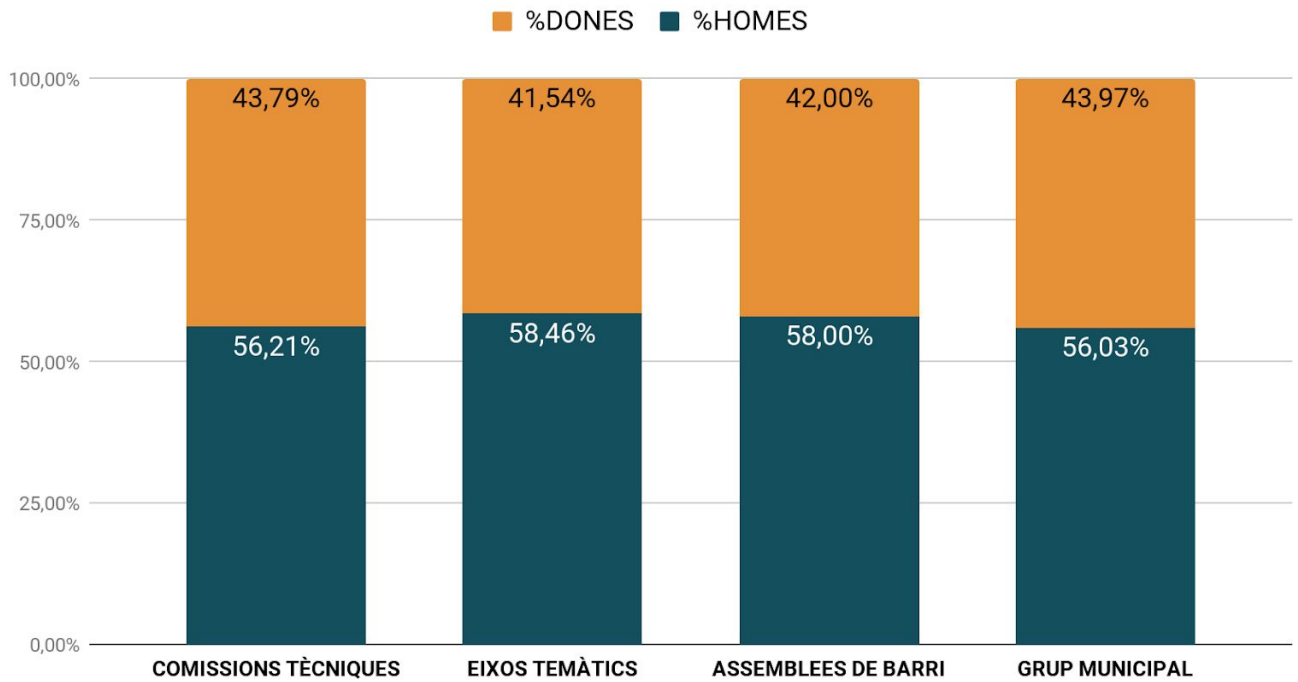
(\*\*) Inclou les assemblees de Sants, Hostafrancs, La Bordeta, Badal i Poble Sec

### Activistes per espais de participació de BComú

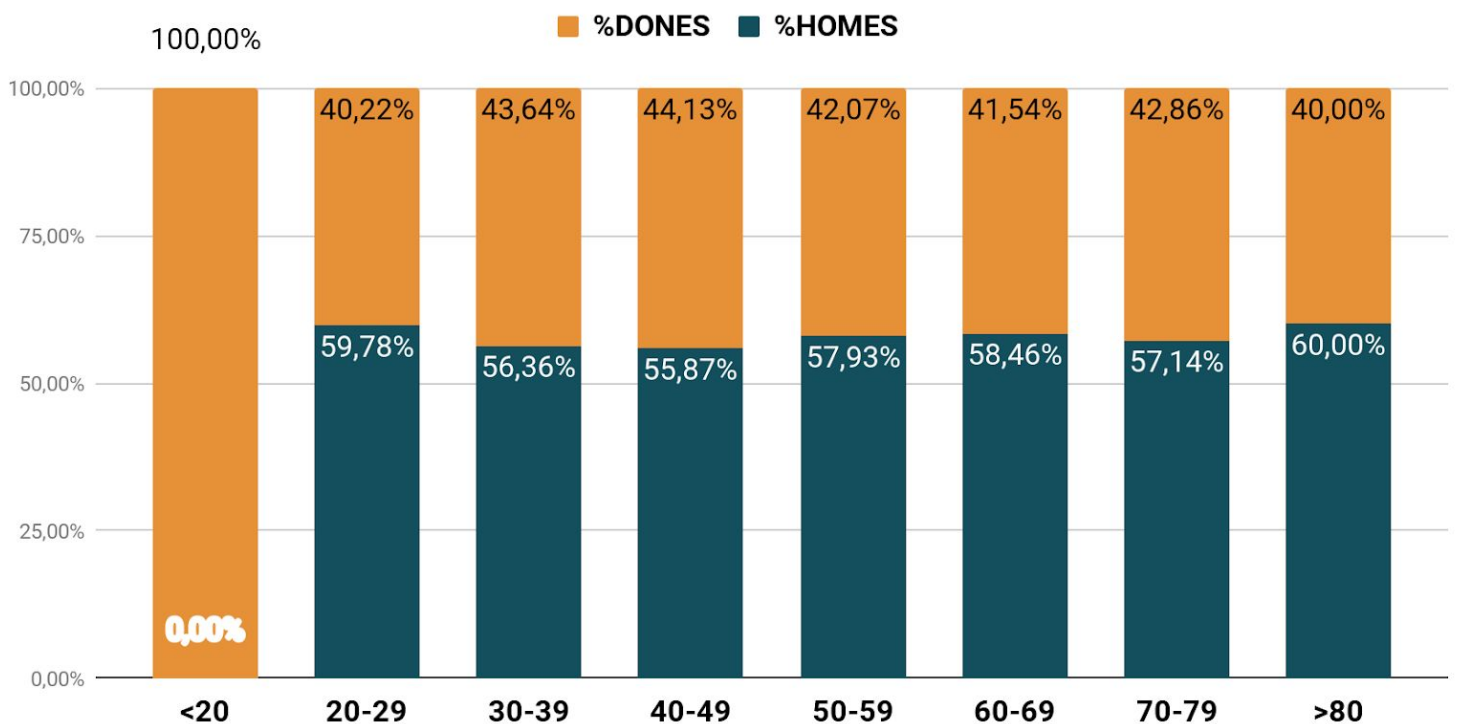


ESPAIS PARTICIPACIÓ	ACTIVISTES	NºHOMES	NºDONES
COMISSIONS TÈCNiques	169	95	74
EIXOS TEMÀTICS	508	297	211
ASSEMBLEES DE BARRI	1073	622	451
GRUP MUNICIPAL	116	65	51
ALTRES GRUPS/ESPAIS	318	175	143
ACTIVISTES >1 ESPAI	336	193	143
<b>TOTAL ACTIVISTES</b>	<b>1848</b>	<b>1061</b>	<b>787</b>

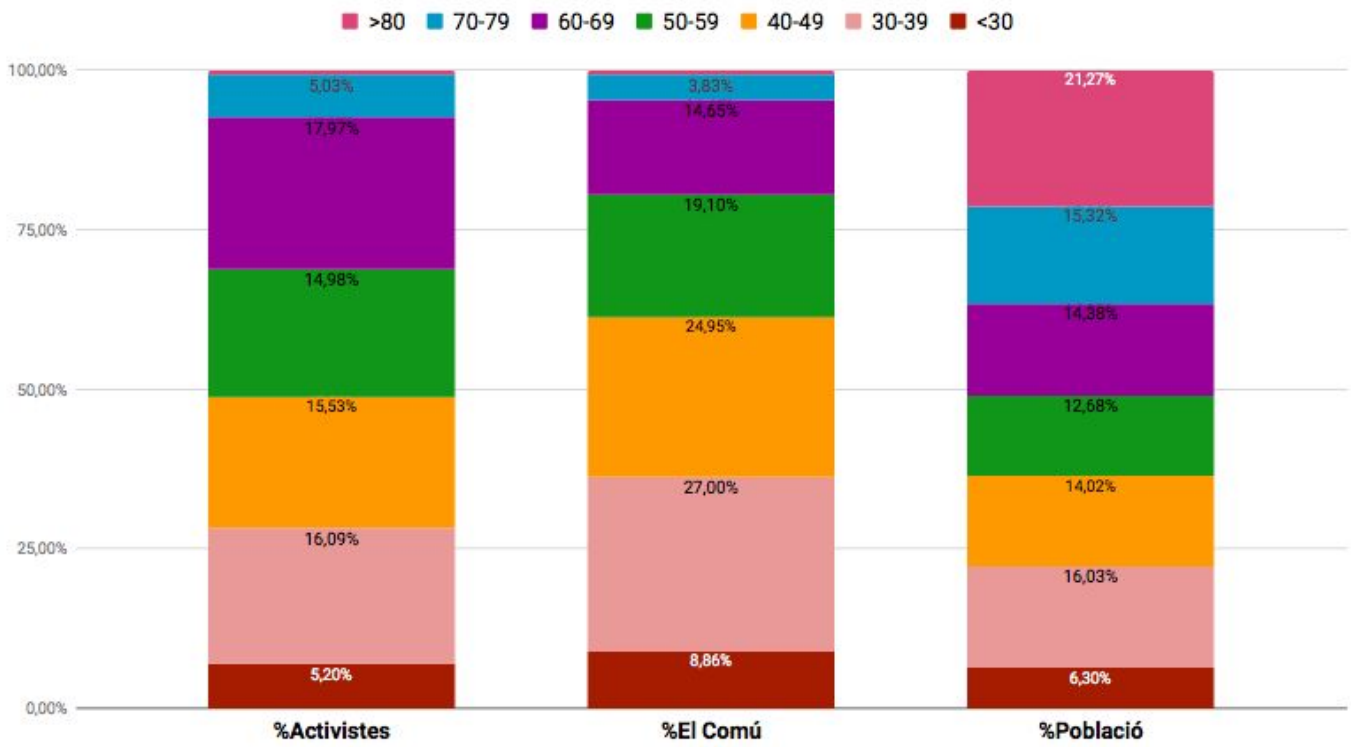
## Distribució d'activistes als espais de participació segons sexe



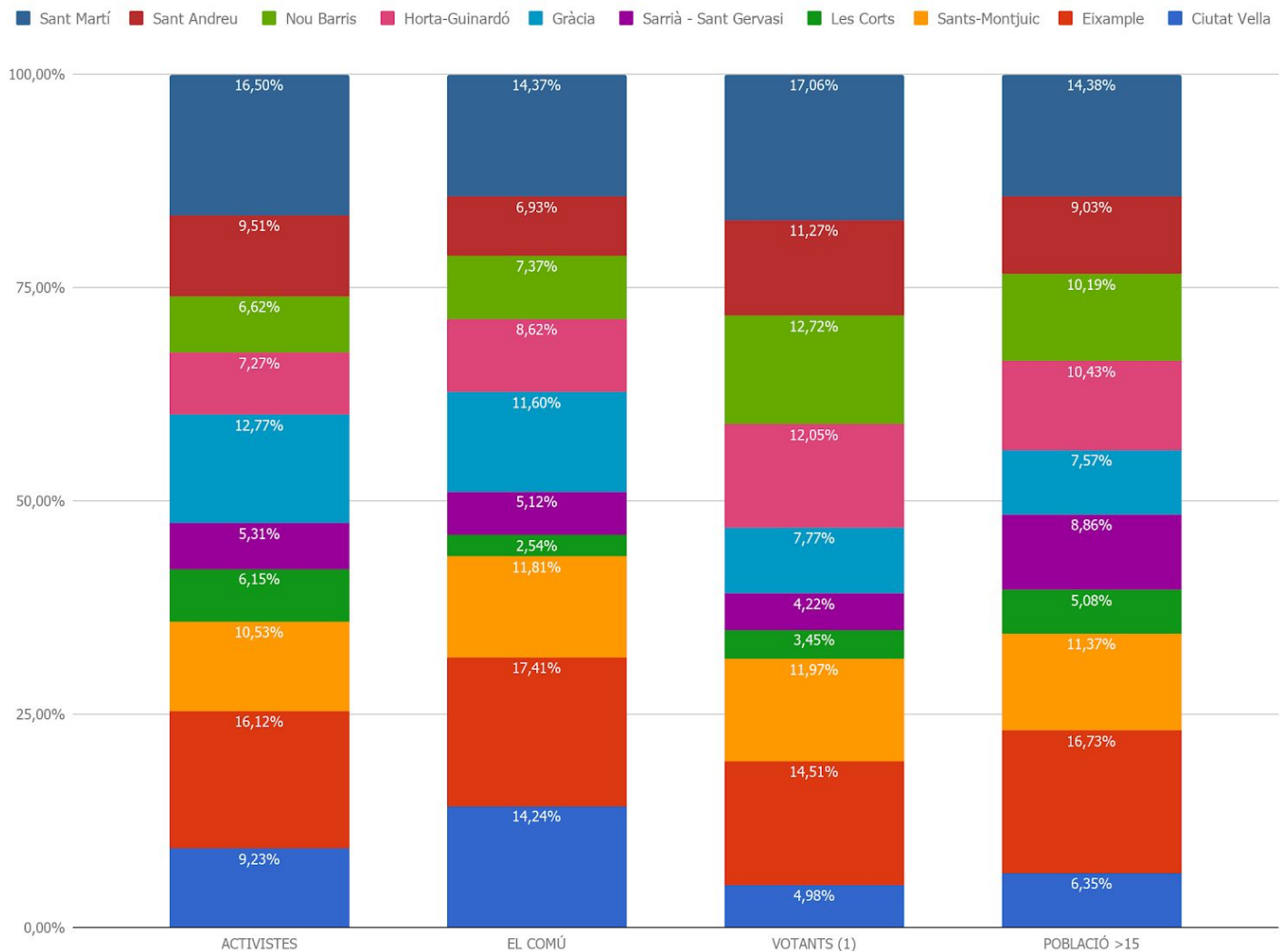
## Distribució d'activistes per franja d'edat



### Distribució d'activistes i El Comú per franges d'edat



## Distribució d'activistes, El Comú i votants municipals 2015 per districtes



DISTRICTES	ACTIVISTES		EL COMÚ		VOTANTS BCOMÚ			POBLACIÓ >15	
	Nº	%	Nº	%	Nº	%(1)	%(2)	Nº	%
Ciutat Vella	99	9,23%	2172	14,24%	8.793	4,98%	35,10%	89.316,00	6,35%
Eixample	173	16,12%	2656	17,41%	25.618	14,51%	21,20%	235.278,00	16,73%
Sants-Montjuic	113	10,53%	1802	11,81%	21.145	11,97%	28,20%	159.843,00	11,37%
Les Corts	66	6,15%	388	2,54%	6.093	3,45%	14,80%	71.476,00	5,08%
Sarrià - Sant Gervasi	57	5,31%	781	5,12%	7.447	4,22%	10,50%	124.600,00	8,86%
Gràcia	137	12,77%	1770	11,60%	13.730	7,77%	23,80%	106.396,00	7,57%
Horta-Guinardó	78	7,27%	1316	8,62%	21.282	12,05%	28,40%	146.702,00	10,43%
Nou Barris	71	6,62%	1124	7,37%	22.466	12,72%	33,60%	143.253,00	10,19%
Sant Andreu	102	9,51%	1057	6,93%	19.898	11,27%	29,20%	126.999,00	9,03%
Sant Martí	177	16,50%	2192	14,37%	30.122	17,06%	29,30%	202.172,00	14,38%
<b>TOTAL</b>	<b>1073</b>	<b>100,00%</b>	<b>15258</b>	<b>100,00%</b>	<b>176.594</b>	<b>100,00%</b>		<b>1.406.035,00</b>	<b>100,00%</b>

(1\*) Distribució de votants de BComú per districtes

(2\*) % de vots de BComú en relació a les diferents forces polítiques; en vermell districtes on vam treure majoria de vots

## Annex 1. Full d'autoavaluació: revisa en quin grau les teves iniciatives estan aliniades amb els reptes polítics del 2018-2019

### *Teniu una idea d'acció o projecte al vostre espai o grup de participació activista?*

Reviseu la graella que apareix a continuació i marqueu els ítems que acompleix la vostra proposta. És important que les vostres propostes reuneixin el major nombre possible de característiques que apareixen a la graella per estar aliniats amb els reptes i objectius de l'organització.

	Facilita l'ampliació de la base social: activistes i gent del Comú?
	Preveu com fer participar a nous activistes i gent del Comú?
	Introdueix pràctiques feministes i d'inclusió de diversitats plurals (generacionals, orígens ètnics, culturals, funcionals)?
	Té en compte la relació amb la ciutadania organitzada (moviments socials, col·lectius, plataformes) i no organitzada?
	Millora el funcionament intern de l'espai (coordinadores, eixos, assemblees territorials, comissions): desenvolupament funcions, participació o presa de decisions?
	Té en compte la coordinació amb els espais de l'organització i altres equips de treball?
	Té en compte la coordinació amb el grup municipal i altres grups institucionals?
	Té en compte les prioritats i 'batalles' de la ciutat?
	Facilita la identificació i generació de nous lideratges o quadres polítics?
	Genera i difon relat, discurs polític o argumentaris municipalistes i d'acció de govern?
	Millora la nostra participació a la vida política com activistes: cures, sostenibilitat, conciliació?
	Facilita l'aplicació de la paritat de representació i participació, i supera les desigualtats?
	Apodera les dones de l'organització?
	Treballa sobre les masculinitats, el poder i les pràctiques associades?
	Ajuda a compartir i difondre la nostra experiència municipalista i acció de govern?
	Intercanvia idees, eines o accions amb els nostres aliats de l'AMB, resta de Catalunya, Estat, Europa, altres d'àmbit internacional?
	Visibilitza el prestigi de BComú i el nostre govern a la ciutat?

## **Annex 2. Balanç del pla d'acció 2016-2017**

El pla d'acció del 2016-2017 s'emmarcava en el Pla d'Enfortiment de Barcelona En Comú presentat el juliol de 2016. Aquest recull 10 projectes prioritaris que responen a diverses línies d'acció. A continuació es detallen les accions més importants i destacades que s'han portat a terme i la valoració global feta pels diferents espais de participació de l'organització, així com la percepció de cada espai respecte a la seva contribució.

### **2.1 Projectes prioritaris 2016-2017, accions desenvolupades i valoració dels espais de l'organització**

#### **1. REFORÇ DE LA COORDINACIÓ ENTRE EL GRUP MUNICIPAL, ORGANITZACIÓ I CIUTADANIA**

- Plenaris ordinaris, deliberatius i extraordinaris: pressupostos anuals, pactes de govern, espai polític català i debat nacional, constitució del grup confederal ECP, campanyes electorals, relació amb moviments socials, balanç d'acció de govern i seguiment de programa, aprovació de reglaments interns, debat reptes polítics i balanç 2 anys (2016-2017)
- Jornades 'Enfortir béns comuns' - Fund. Rosa Luxemburg (abril 2016)
- 1r aniversari eleccions municipals: activitats rendició comptes, ampliació base social (maig 2016)
- Acord pacte govern PSC (maig 2016)
- Actes de rendició de comptes Grup Municipal (desembre 2016)
- Actes de rendició de comptes Grup Parlamentari ECP (desembre 2016)
- 2o aniversari eleccions municipals: activitats rendició comptes (maig 2017)
- Gestió atemptat Rambles (agost 2017)
- Convocatòria eleccions càrrecs interns de Coordinadora i Comitè de Garanties (setembre 2017)
- Mobilitzacions 1-October (octubre 2017)

#### **2. REFORÇ DE LES FUNCIONS I ACCIONS DELS EIXOS TEMÀTICS**

- Trobades intersectorials i creació de grups de treball: turisme, terrasses, habitatge, etc. (2016-2017)
- Activitats de formació d'àmbits temàtics a través de La Comuna (2016-2017)
- Creació figura coordinadora relat (abril 2017)
- Seguiment de programa electoral municipal (maig 2017)
- Participació en l'elaboració de programes electorals d'ECP i CatComú-Podem (2016-2017)

#### **3. REFORÇ DE LES FUNCIONS I ACCIONS DE LES ASSEMBLEES TERRITORIALS**

- Creació figura enllaç territorial (agost 2016)
- Rendició de comptes als barris (maig 2017)
- Participació i mobilització campanyes electorals (2016-2017)

#### **4. REFORÇ DE LES FUNCIONS I ACCIONS DE LES COMISSIONS TÈCNiques**

- Retorn dels microprèstecs de campanya electoral de les municipals 2015
- Col·laboració en la recerca del nou local de BComú (setembre 2015)
- Reglament electoral general (abril 2016)
- Reglament electoral càrrecs interns (juliol 2017)
- Reglament codi ètic (febrer 2017)
- Campanyes de comunicació (2016-2017)
- Participació i mobilització campanyes electorals (2016-2017)



## **5. CONSOLIDACIÓ DE L'ORGANITZACIÓ COM A ESPAI DE TRANSPARÈNCIA I GESTIÓ DE RECURSOS EFICIENTS I ÈTICS**

- Elaboració i difusió d'actes de reunions de Coordinadora, Plenaris, Territorial, Relat
- Elaboració i aprovació del Reglament codi ètic (febrer 2016)
- Elaboració i aprovació del Pressupost 2016 i 2017 (febrer 2016-març 2017)
- Aprovació del fons de concialició (novembre 2016)
- 1<sup>a</sup> convocatòria de la Filadora (març 2017)
- Obertura de la nova seu de BComú al carrer Marina (maig 2017)
- Adaptació dels Estatuts (juliol 2017)
- Obertura de l'espai social al local de Marina (setembre 2017)
- Apartat de comptes clars a la web BComú (octubre 2017)

## **6. PARTICIPACIÓ I GENERACIÓ DE XARXES MUNICIPALISTES**

- Campaya electoral ECP + Guanyem eleccions 20D (desembre 2015)
- Campaña electoral ECP + Guanyem eleccions 26J (juny 2016)
- Aprovació full de ruta nou espai polític català (octubre 2016)
- Plenari deliberatiu: subjecte català (gener 2017)
- Acte inaugural procés Un País En Comú (gener 2017)
- Assemblea constituent nou espai català (abril 2017)

## **7. INTRODUCCIÓ DEL DEBAT INTERNACIONAL A L'ORGANITZACIÓ**

- Creació comissió internacional (març 2016)
- Elaboració del mapa municipalista internacional (2016-2017)
- Participació en trobades internacionals i en xarxa internacional municipalista (2016-2017)
- Fearless cities (juny 2017)

## **8. PRODUCCIÓ I DIFUSIÓ DEL CONEIXEMENT**

- Creació de La Comuna-Escola del Comú: realització de 28 activitats, 2.400 inscrits (2016-2017)
- Organització del Municilab (octubre 2017)
- Elaboració i difusió interna d'argumentaris (2016-2017)
- Publicació d'articles en premsa nacional i internacional (2016-2017)

## **9. ELABORACIÓ D'UN PLA FEMINISTA D'ORGANITZACIÓ**

- Creació de l'espai de cures per a nens i nenes, i a les activitats externes més importants (setembre 2017)
- Elaboració del diagnòstic de gènere de l'organització (setembre 2017)

## **10. DESENVOLUPAMENT DE CAMPANYES TEMÀTIQUES**

- Campanyes de xarxes socials per l'acompanyament en diferents mesures i moments clau de context (2016-2017)
- Campaña pressupost municipal: En Marxa! (desembre 2015)
- Campaña pressupost municipal: Rasca- Rasca (desembre 2016)
- Mapa del canvi: 2 anys (maig 2017)

- **Valoració global del grau d'assoliment dels projectes prioritaris 2016-2017 i autovaloració de la contribució dels espais de l'organització**  
[1= molt poc assolits; 5= molt assolits]

Grau d'assoliment del pla d'acció 2016-2017: projectes prioritaris [1= molt poc assolit; 5= molt assolit]	COMISSIÓ TÈCNICA									
	Participació i transparència		Organització interna		Logística, administració, finances		Comunicació		Internacional	
	GENERAL	CONTRIBUCIÓ ESPAI	GENERAL	CONTRIBUCIÓ ESPAI	GENERAL	CONTRIBUCIÓ ESPAI	GENERAL	CONTRIBUCIÓ ESPAI	GENERAL	CONTRIBUCIÓ ESPAI
1. Reforç de la coordinació entre el grup municipal, organització i ciutadania	1,0	1,0	2,0	1,0	3,0	3,0	3,0	5,0	3,0	3,0
2. Reforç de les funcions i accions dels eixos temàtics	1,0	1,0	2,0	1,0	2,0	3,0	2,0	4,0	3,0	2,0
3. Reforç de les funcions i accions de les assemblees territorials	4,0	1,0	3,0	3,0	3,0	2,0	4,0	3,0	3,0	2,0
4. Reforç de les funcions i accions de les comissions tècniques	1,0	1,0	3,0	3,0	3,0	2,0	3,0	3,0	3,0	2,0
5. Consolidació de l'organització com espai de transparència i gestió de recursos eficients i ètics	1,0	2,0	3,0	3,0	3,0	4,0	4,0	4,0	4,0	3,0
6. Participació i generació de xarxes municipalistes	4,0	1,0	2,0	1,0	2,0	2,0	4,0	5,0	4,0	5,0
7. Introducció del debat internacional a l'organització	5,0	1,0	3,0	1,0	3,0	2,0	3,0	5,0	4,0	5,0
8. Producció i difusió de coneixement	3,0	1,0	1,0	1,0	3,0	1,0	4,0	5,0	5,0	4,0
9. Elaboració d'un pla feminista d'organització	3,0	1,0	2,0	1,0	2,0	1,0	4,0	3,0	4,0	3,0
10. Desenvolupament de campanyes temàtiques	3,0	1,0	1,0	1,0	2,0	2,0	3,0	4,0	4,0	3,0
<b>VALORACIÓ MITJA</b>	<b>2,6</b>	<b>1,1</b>	<b>2,2</b>	<b>1,6</b>	<b>2,6</b>	<b>2,2</b>	<b>3,4</b>	<b>4,1</b>	<b>3,7</b>	<b>3,2</b>

Grau d'assoliment del pla d'acció 2016-2017: projectes prioritaris [1= molt poc assolit; 5= molt assolit]	ASSEMBLEES BARRI	
	GENERAL	CONTRIBUCIÓ ESPAI
1. Reforç de la coordinació entre el grup municipal, organització i ciutadania	2,5	2,8
2. Reforç de les funcions i accions dels eixos temàtics	2,6	2,1
3. Reforç de les funcions i accions de les assemblees territorials	2,8	2,3
4. Reforç de les funcions i accions de les comissions tècniques	2,8	2,1
5. Consolidació de l'organització com espai de transparència i gestió de recursos eficients i ètics	2,9	2,9
6. Participació i generació de xarxes municipalistes	3,7	2,3
7. Introducció del debat internacional a l'organització	3,3	2,3
8. Producció i difusió de coneixement	2,7	2,8
9. Elaboració d'un pla feminista d'organització	2,6	2,3
10. Desenvolupament de campanyes temàtiques	3	2,8
<b>VALORACIÓ MITJA</b>	<b>2,9</b>	<b>2,5</b>

Grau d'assoliment del pla d'acció 2016-2017: projectes prioritaris [1= molt poc assolit; 5= molt assolit]	EIXOS TEMÀTICS	
	GENERAL	CONTRIBUCIÓ ESPAI
1. Reforç de la coordinació entre el grup municipal, organització i ciutadania	2,4	2,8
2. Reforç de les funcions i accions dels eixos temàtics	2,4	2,6
3. Reforç de les funcions i accions de les assemblees territorials	2,7	1,4
4. Reforç de les funcions i accions de les comissions tècniques	2,9	1,4
5. Consolidació de l'organització com espai de transparència i gestió de recursos eficients i ètics	4	2,5
6. Participació i generació de xarxes municipalistes	4,5	2,5
7. Introducció del debat internacional a l'organització	4,1	2,3
8. Producció i difusió de coneixement	3,4	3
9. Elaboració d'un pla feminista d'organització	3,3	2,5
10. Desenvolupament de campanyes temàtiques	3	2,4
<b>VALORACIÓ MITJA</b>	<b>3,3</b>	<b>2,3</b>



## 2.2 Seguiment de les funcions dels espais de participació de Barcelona En Comú

La fase D recull la relació de funcions específiques que tenen els espais de participació i activisme de l'organització. L'autovaloració dels mateixos espais de l'assoliment de les seves funcions i la identificació tant de les seves potencialitats com limitacions i dificultats és un exercici que pot permetre activar mecanismes i accions que millorin el funcionament intern de l'organització i per tant de l'assoliment dels reptes polítics.

- **Autovaloració del grau d'assoliment de les funcions dels espais**

ASSEMBLEES BARRI	
Treballar pel creixement i la consolidació de les bases d'activistes i simpatitzants de BComú, promovent la participació de la ciutadania organitzada i no organitzada.	2,7
Participar activament i propositiva als espais institucionals de participació als territoris.	3,3
Relacionar-se amb el teixit social dels territoris per promoure la participació, la rendició de comptes, la transparència i el seguiment i la fiscalització de les polítiques públiques de BComú en funció del programa electoral.	3,3
Promoure la mobilització social i la participació ciutadana en suport a les polítiques públiques implementades pel govern municipal per complir el programa electoral.	2,9
Treballar conjuntament amb els regidors i les regidores i amb els consellers i les conselleres de districte per promoure una política institucional que estigui en sintonia amb l'acció política i organitzativa.	3,2
Potenciar la construcció i l'enfortiment de la política territorial de BComú amb la participació activa als diversos espais de coordinació i de presa de decisions de l'organització.	3,3
Participar en les discussions i en les propostes que es facin als eixos temàtics, enriquir-les, i afavorir la interacció i l'intercanvi de coneixements i la construcció conjunta de les propostes i actuacions de BComú.	2,3
Participar en el disseny i la posada en marxa de les campanyes de mobilització social llançades per BComú.	2,8
Indica en quin grau l'espai del que ets coordinador/a ha portat a terme accions que faciliten l'assoliment de les funcions que s'indiquen a continuació [1= cap acció o molt poques; 5=moltes accions] [Debatre i decidir de les línies i les accions polítiques i programàtiques que només tenen competència de barri]	3,3
Discutir i arribar a consensos sobre tota l'actualitat política de BComú, per fer arribar a la coordinadora de grups de barri i a la Coordinadora General mitjançant el coordinador del grup.	3,2
Per participar en les discussions i en les propostes que es facin als eixos i enriquir-les, cal establir contactes estables entre comissions dels barris i persones dels eixos per tal de posar en marxa, estendre i aprofundir polítiques concretes d'acord amb la teoria i el coneixement que han elaborat els eixos. La comunicació entre els dos espais ha de ser fluïda i fàcil.	1,9
<b>VALORACIÓ MITJA</b>	<b>2,9</b>

EIXOS TEMÀTICS	
Promoure l'anàlisi, la reflexió-acció, la innovació i la transversalitat de les polítiques públiques de BComú en el marc del programa electoral de l'organització i el seguiment i el control de l'acció política de l'ajuntament.]	3,4
Acompanyar i donar suport als càrrecs electes i els càrrecs tècnics municipals de BComú per garantir la qualitat i l'impacte de les polítiques municipals. Els càrrecs electes assistiran, en la mesura que permeti l'exercici del càrrec, a les reunions d'eix.]	3,2
[Elaborar i difondre continguts, anàlisi campanyes, amb capacitat de donar resposta a l'actualitat i de col·laborar en la identificació dels temes d'interès en la seva àrea temàtica.]	2,7
[Visualitzar els continguts i les persones "expertes" de BComú de cara a fomentar confiança, capacitat i coneixement. Per això tindran una xarxa sòlida i àmplia de contactes amb persones referents per la seva expertesa en tots els temes de ciutat, i que tinguin agilitat i rapidesa de reacció.]	2,7
Fomentar xarxes i espais d'intercanvi i la implicació de les persones de BComú en entitats, moviments socials i organitzacions especialitzades, així com la relació amb persones expertes referents de les diferents temàtiques i la participació en les plataformes de referència, a la vegada que les enforteixen i en fan d'altaveu.]	2,4
Treballar pel creixement i la consolidació de la comunitat de BComú i, al mateix temps, del teixit associatiu.]	2,7
Participar i enriquir les discussions i les propostes que es facin als grups de barri, i afavorir la interacció i l'intercanvi de coneixements i la construcció conjunta de les propostes i les actuacions de BComú. Per fer-ho, s'han d'establir contactes estables entre persones dels eixos i les comissions dels barris per posar en marxa, estendre i aprofundir polítiques concretes. La comunicació entre els dos espais ha de ser fluïda i fàcil.]	1,8
Participar en el disseny i la posada en marxa de les campanyes de mobilització social llançades per BComú.]	2,6
<b>VALORACIÓ MITJA</b>	<b>2,7</b>

<b>Participació i transparència</b>	
Garantir i promoure la participació ciutadana	4,0
Garantir i promoure la rendició de comptes	2,0
Garantir i promoure la transparència en les actuacions de BComú	2,0
<b>VALORACIÓ MITJA</b>	<b>2,7</b>

<b>Organització interna</b>	
Vetllar per l'estructura organitzativa i el seu funcionament	4,0
Detectar punts febles i fer propostes de millora	3,0
Facilitació dels espais de deliberació i de presa de decisions	4,0
Portar a terme processos de mediació i arbitratge per la resolució de conflictes interns a petició del Comitè de Garanties	1,0
<b>VALORACIÓ MITJA</b>	<b>3,0</b>

<b>Logística, administració, finances</b>	
Elaborar protocols de finances: caixa, comptabilitat, inventaris, etc.	3,0
Elaborar protocols de logística: compra de béns i prestació de serveis, esdeveniments, administració local	3,0
Elaboració de protocols de recursos humans: altes i baixes, permisos, etc.	3,0
<b>VALORACIÓ MITJA</b>	<b>3,0</b>

<b>Comunicació</b>	
Realitzar tasques relacionades amb la comunicació externa, les campanyes de mobilització ciutadana i la difusió de BComú.	5,0
Realitzar accions en relació a mitjans de comunicació	2,0
Realitzar accions en relació a xarxes socials	5,0
Creació de grups de treball ad hoc per a cada campanya, en els quals s'incorporen persones dels eixos, dels grups territorials i del Grup Municipal que hi tinguin implicació	3,0
<b>VALORACIÓ MITJA</b>	<b>3,8</b>

<b>Internacional</b>	
Fer que Barcelona sigui punt de llançament d'una rebel·lió democràtica global	4,0
Promoure i dinamitzar el municipalisme en xarxa globalment	4,0
Teixir aliances internacionals per enfortir el grup municipal i l'organització	3,0
<b>VALORACIÓ MITJA</b>	<b>3,7</b>



### Annex 3. Procés d'elaboració del pla d'acció: com s'ha fet?

El marc temporal del Pla d'Enfortiment que va ser presentat al juliol de 2016 i amb validesa fins el 2019 treballa en dos horitzons. Un més ampli a tres anys vista, fins les eleccions municipals. I un segon a curt termini, que divideix l'acció de l'organització en dos períodes: 1) Primera part del mandat: setembre 2016- setembre 2017 (coincidint amb la convocatòria d'eleccions a càrrecs interns); 2) Segona part del mandat: gener 2018- octubre 2019. La convocatòria de les eleccions municipals i la gestió tant de la fase prèvia com dels resultats que es produeixen, fan que el pla d'acció d'aquest segon període sigui necessàriament més ampli que l'anterior.

A partir d'aquest marc temporal, el procés i metodologia pel pla d'acció 2018-2019 s'ha realitzat de forma oberta i participativa entre tots els espais de participació i activisme de l'organització, i del grup municipal. L'equip d'organització n'ha desenvolupat la síntesi i prioritització de la informació obtinguda al llarg del procés, de la que es després la proposta d'objectius estratègics i projectes/accions prioritàries.

Manca però un darrer pas important: el disseny i gestió dels projectes i accions prioritàries, la previsió del seu impacte i la identificació dels mecanismes de seguiment i avaluació. Després de la presentació i aprovació del pla d'acció que teniu a les mans al Plenari del març, la Direcció Executiva, la Coordinadora, l'equip d'alliberats de referència i els espais que han d'impulsar aquests projectes hauran d'entomar aquesta darrera fase perquè l'assoliment del reptes polítics puguin ser una realitat.

## Pla d'Enfortiment de Barcelona En Comú 2016-2019

### Pla d'acció 2016-2017

Procés d'elaboració [novembre 2015-juliol 2016]

[Veure procés i metodologia al document del Pla d'Enfortiment de Barcelona En Comú 2016-2019](#)

### Pla d'acció 2018-2019

Procés d'elaboració

#### Balanç pla d'acció 2016-2017

- ★ Enquesta
- ★ Sessió treball
  - Coordinadora 2015-2017
  - Territorial
  - Relat
  - Comissions tècniques

#### Reptes polítics

- ★ Presentació
  - Plenari 13 gener
  - Coordinadora
  - Altres espais

#### Recollida propostes acció

- ★ Plenari 13 gener (debats)
- ★ Enquesta coordinadors/res
- ★ Sessions treball (*workshops*)
  - Territorial
  - Relat
  - Comissions tècniques

#### Anàlisi informació Mapa estratègic

- ★ Sessions treball
  - Equip organització (Dir. Executiva i equip alliberats)

Presentació Coordinadora  
Presentació Plenari 3 de març

Gener - Març 2018