A photograph of the main building of Moscow State University, featuring a prominent central tower with a golden spire topped by a globe. The building is a grand, multi-story structure with classical architectural elements, set against a clear blue sky. In the foreground, there is a large green lawn with several cars parked along the edge.

Московский  
государственный университет  
имени М. В. Ломоносова

ЗНАНИЯ  
СОЗДАЮТ  
БУДУЩЕЕ



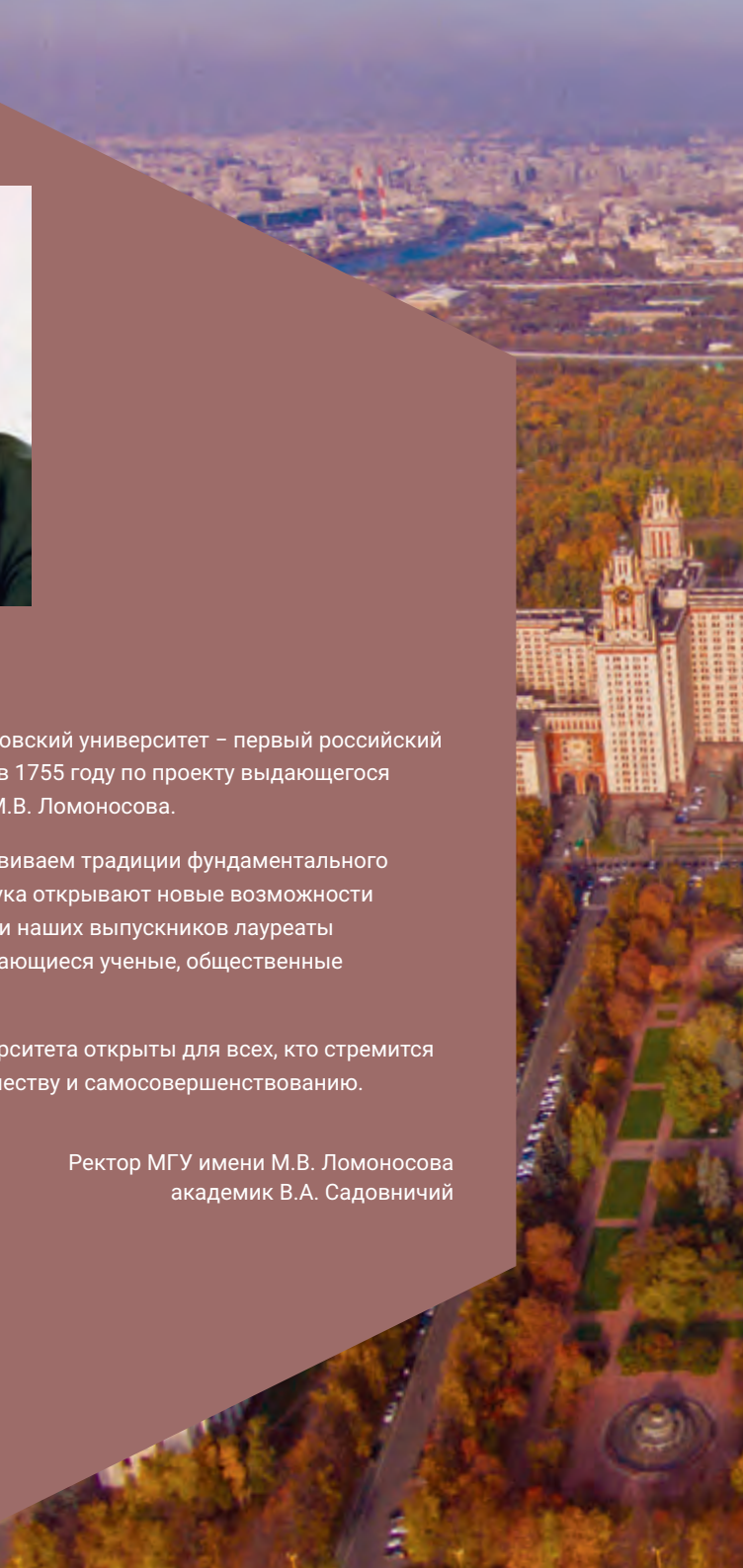
Дорогие друзья!

Добро пожаловать в Московский университет – первый российский университет, основанный в 1755 году по проекту выдающегося ученого-энциклопедиста М.В. Ломоносова.

Мы бережно храним и развиваем традиции фундаментального образования. Знания и наука открывают новые возможности для жизни человека. Среди наших выпускников лауреаты Нобелевской премии, выдающиеся ученые, общественные и политические деятели.

Двери Московского университета открыты для всех, кто стремится к новым открытиям, творчеству и самосовершенствованию.

Ректор МГУ имени М.В. Ломоносова  
академик В.А. Садовничий





# Содержание

---

## ***МГУ с первого взгляда***

МГУ в международных рейтингах	2
История Московского университета	3
Лауреаты Нобелевской премии и премии Филдса	4
Попечительский совет	5
Выпускники	6
Зарубежные гости	8

## ***Традиции***

Татьянин день	10
Всероссийский фестиваль науки	11

## ***Московский университет сегодня***

Программа развития	12
Образовательные программы	13
Школы	15

## ***Наука***

Научные исследования	16
Научно-исследовательские институты	20
Учебно-научные станции и полигоны	22

## ***Международное сотрудничество***

Академическая мобильность	24
Филиалы	26
Университет МГУ-ППИ в г. Шэньчжэнь	27

## ***Российский Союз ректоров***

## ***Работа с талантливой молодежью***

Международный молодежный научный форум «Ломоносов»	29
Международный союз молодых ученых	29
Олимпиады и универсиады	30

## ***Студенческая жизнь***

Студенческие организации	31
Студенческий спорт	32
Студенческое творчество	33

## ***Музеи, ботанический сад, библиотека***

## ***Кампус***

## ***Санатории и базы отдыха***

## ***Адреса***



# МГУ в международных рейтингах



**1 место** среди российских университетов и университетов Восточной Европы (QS 2018, ARWU, CWUR 2017)

**3 место** среди университетов стран БРИКС и стран с развивающейся экономикой (THE 2018)

**25 место** в мире (Московский международный рейтинг «Три миссии университета»)

## Предметный рейтинг QS World University Rankings (2018)

18 место — «Естественные науки»

18 место — «Лингвистика»

26 место — «Современные языки»

27 место — «Физика и астрономия»

38 место — «Математика»

49 место — «Компьютерные науки и информационные системы»

51 место — «Искусство и гуманитарные науки»

60 место — «Социальные науки и менеджмент»

# История Московского университета

МГУ имени М.В. Ломоносова – старейший классический университет России, идея создания которого принадлежит выдающемуся русскому ученому-естествоиспытателю М.В. Ломоносову.

12 (25 по новому стилю) января 1755 года, в день святой Татьяны, императрица Елизавета Петровна подписала Указ об основании Московского университета. Проект создания университета был подготовлен графом, меценатом и государственным деятелем И.И. Шуваловым.

Первоначально были учреждены 3 факультета: философский, юридический и медицинский.

По инициативе и при содействии университета во второй половине XIX – начале XX века возникли Академия художеств в Петербурге и Малый театр в Москве, московские музеи: Политехнический, Исторический, Зоологический, Антропологии, Изящных искусств (Музей изобразительных искусств им. А.С. Пушкина); были открыты Ботанический сад и Зоологический сад (Московский зоопарк).

В 1805 году при Московском университете организовано Московское общество испытателей природы (МОИП).

Московский университет положил начало Московской медицинской академии имени И.М. Сеченова (1758 г.), Московскому геологическому институту (1930 г.), Московскому государственному институту международных отношений (1944 г.), Московскому физико-техническому институту (1951 г.), Ульяновскому университету (1988 г.).

Из 18 российских лауреатов Нобелевской премии 11 – выпускники и профессора Московского университета. 12% всех



*Михаил Васильевич Ломоносов*

открытий, зарегистрированных в СССР, принадлежит ученым МГУ.

Сегодня в МГУ 41 факультет и 377 кафедр, работает более 10 000 докторов и кандидатов наук, более 5 000 профессоров и преподавателей, более 300 членов РАН и других государственных академий.

Общее руководство деятельностью университета осуществляет выборный представительный орган – ученый совет.

# Лауреаты Нобелевской премии и премии Филдса

## Нобелевская премия



Николай  
Николаевич  
Семёнов  
Химия  
1956



Лев  
Давидович  
Ландау  
Физика  
1962



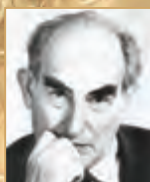
Михаил  
Сергеевич  
Горбачёв  
Премия мира  
1990



Игорь  
Евгеньевич  
Тамм  
Физика  
1958



Александр  
Михайлович  
Прохоров  
Физика  
1964



Виталий  
Лазаревич  
Гинзбург  
Физика  
2003



Илья  
Михайлович  
Франк  
Физика  
1958



Андрей  
Дмитриевич  
Сахаров  
Премия мира  
1975



Алексей  
Абрикосов  
Физика  
2003



Борис  
Леонидович  
Пастернак  
Литература  
1958



Пётр  
Леонидович  
Капица  
Физика  
1978

## Премия Филдса



Сергей  
Петрович  
Новиков  
1970



Григорий  
Александрович  
Маргулис  
1978



Владимир  
Гершонович  
Дринфельд  
1990



Максим  
Лвович  
Концевич  
2002



Владимир  
Александрович  
Воеводский  
2002



Андрей  
Юрьевич  
Окуньков  
2006



# Попечительский совет

---

Попечительский совет МГУ имени М.В. Ломоносова создан в 2013 году. В него входят ученые, депутаты, общественные деятели и крупные бизнесмены.

Попечительский совет содействует укреплению российской системы образования, развитию Московского университета.

Председателем Попечительского совета МГУ является президент Российской Федерации В.В. Путин, секретарем – ректор МГУ академик В.А. Садовничий.



# Выпускники

Московский университет гордится своими выпускниками, многие из которых достигли больших высот в науке, в общественной и политической деятельности.

**МГУ занимает:**

**1 место** по числу выпускников в правлении крупнейших компаний России из списка «Эксперт 400»;

**2 место** по уровню востребованности выпускников технических вузов;

**в рейтинге лучших вузов России по уровню зарплат молодых специалистов (Superjob.ru):**

**1 место** – в юридической сфере;

**3 место** – в ИТ-отрасли;

**5 место** – в сфере «Финансы и экономика»;

**в рейтинге зарплат выпускников московских вузов Минобрнауки:**

**1 место** по «Фармации», «Клинической медицине»;

**2 место** по «Компьютерным и информационным наукам», «Физике и астрономии», «Химии»;

**3 место** по «Математике и механике», «Психологическим наукам», «Образованию и педагогическим наукам».





Московский университет был очагом просвещения для многих всемирно известных российских ученых, писателей, поэтов, публицистов, историков, дипломатов, деятелей искусства и общественно-политических деятелей.



Денис  
Иванович  
Фонвизин  
1760



Николай  
Михайлович  
Казамзин  
1781-1782



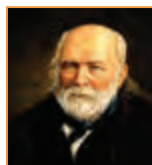
Василий  
Андреевич  
Жуковский  
1797-1800



Александр  
Сергеевич  
Грибоедов  
1803-1812



Фёдор  
Иванович  
Тютчев  
1817-1821



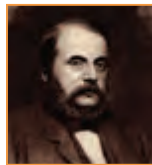
Николай  
Иванович  
Пирогов  
1823-1828



Александр  
Иванович  
Герцен  
1829-1833



Михаил  
Юрьевич  
Лермонтов  
1830-1832



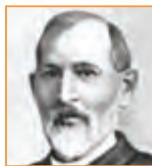
Иван  
Александрович  
Гончаров  
1831-1834



Константин  
Сергеевич  
Аксаков  
1832-1835



Иван  
Сергеевич  
Тургенев  
1833-1834



Фёдор  
Иванович  
Буслаев  
1834-1838



Афанасий  
Афанасьевич  
Фет  
1838-1844



Иван  
Михайлович  
Сеченов  
1850-1856



Василий  
Осипович  
Ключевский  
1861-1865



Владимир  
Иванович  
Немирович-  
Данченко  
1876-1879



Антон  
Павлович  
Чехов  
1879-1884



Василий  
Васильевич  
Кандинский  
1885-1893



Леонид  
Витальевич  
Собинов  
1890-1894



Валерий  
Яковлевич  
Брюсов  
1893-1899



Всеволод  
Эмильевич  
Мейерхольд  
1895-1896

## Зарубежные гости

Традиционно Московский университет посещают действующие и бывшие лидеры разных стран мира, нобелевские лауреаты, выдающиеся мировые ученые, известные общественно-политические деятели, деятели науки и искусства.



Визит короля Афганистана Мухаммеда Захир-Шаха (1957 г.)



Визит премьер-министра Индии Джавахарлала Неру с дочерью Индирой Ганди, будущим премьер-министром Индии (1955 г.)



Визит председателя Коммунистической партии Китая Мао Цзэдуна (1957 г.)



Визит президента и премьер-министра Вьетнама Хо Ши Мина (1955 г.)



Визит президента Франции Шарля де Голля (1966 г.)



**Визит премьер-министра Кубы Фиделя Кастро (1963 г.)**



**Визит президента США Рональда Рейгана (1988 г.)**



**Визит лауреата Нобелевской премии по химии И.Р. Пригожина (1994 г.)**



**Визит президента Исландии Олафура Рагнара Гримссона (2012 г.)**



**Визит президента Казахстана Н.А. Назарбаева (2014 г.)**



**Визит президента Ирана Хасана Рухани (2017 г.)**



# Татьянин день

---

Со дня основания Московского университета святая Татьяна является покровительницей студентов. С 1995 года, по инициативе ректора МГУ академика В.А. Садовниченко, Татьянин день отмечается как День российского студенчества. В 2005 году праздник приобрел официальный статус.

По традиции в День российского студенчества ректор Московского университета угощает всех студентов медовухой, которая готовится по его секретному рецепту.



# Всероссийский фестиваль науки

## Всероссийский фестиваль науки – ежегодный праздник научных знаний.

Первый Фестиваль науки в России был организован на территории университета в 2006 году по инициативе ректора МГУ имени М.В. Ломоносова академика В.А. Садовниченко и собрал 20 000 участников. В 2011 году фестиваль приобрел всероссийский масштаб.

В 2014 году общее количество участников Фестиваля науки достигло 700 000.

В 2017 году мероприятия фестиваля посетили более 2,4 миллиона человек по всей России. Сегодня фестиваль проводится более чем в 80 регионах страны. Это один из самых масштабных российских проектов в области популяризации науки.



2006 год – 20 000 участников

2014 год – 700 000 участников

2017 год – 2 400 000 участников



Цель программы: создание научно-технологической долины «Воробьевы горы» – университетского кластера, объединяющего на одной территории корпуса для научных исследований и реализации инновационных проектов, культурно-просветительской деятельности и занятий спортом.

Научно-технологическая долина «Воробьевы горы» – первый подобный проект в истории российского университетского образования.

## К 2018 году:

- ✓ построены и введены в эксплуатацию Медицинский научно-образовательный центр, Университетская гимназия, первая очередь общежития (3 000 мест), два учебных корпуса;
- ✓ запущено 6 спутников;
- ✓ оборудована 2,5-метровым оптическим телескопом Кавказская горная обсерватория МГУ;
- ✓ создан суперкомпьютерный комплекс производительностью 5 петафлопс;
- ✓ создан банк-депозитарий живых систем (проект «Ноев ковчег»).

Проект научно-технологической долины «Воробьевы горы»





# Образовательные программы

Более **150** программ бакалавриата  
Более **500** программ магистратуры  
Более **200** программ интегрированной магистратуры  
Более **100** программ специалитета  
Более **40** программ аспирантуры  
**111** образовательных стандартов  
Более **300** профилей и специализаций



**МГУ осуществляет обучение по собственным образовательным стандартам, самостоятельно формирует диссертационные советы и присуждает ученые степени.**

## Межфакультетские курсы

По распоряжению ректора Московского университета академика В.А. Садовниченко, с 2013 учебного года в учебный процесс введены Межфакультетские учебные курсы (МФК).

## «Университет без границ»

Проект направлен на развитие и распространение дистанционных образовательных технологий и электронного образования.

Главные задачи проекта – создание, организационная и методическая поддержка открытых курсов в формате MOOC, а также запись видеолекций.

С 2014 года подготовлено 38 открытых курсов, размещенных на платформах «Университет без границ» и «Открытое образование», на которые записалось свыше 300 тысяч человек из более чем 120 стран, 24 тысячи из них – студенты МГУ.



**189** межфакультетских курсов

**Более 450** программ повышения квалификации

**Более 100** программ профессиональной переподготовки

**Более 220** дополнительных общеобразовательных программ, включая довузовские программы и программы для детей и взрослых

**30 000** обучающихся по программам дополнительного образования ежегодно

**4 500** учителей, проходящих обучение в МГУ каждый год



Более 30 научных кружков для школьников по точным, естественным и гуманитарным дисциплинам

#### Проект «МГУ – школе»

В МГУ проводятся всероссийские съезды учителей математики, информатики, физики, биологии, географии, химии, русского языка и литературы, летние школы; реализуется образовательно-просветительский проект «Университетская среда» для учителей.

В МГУ функционирует более 30 бесплатных кружков для школьников: Малый мехмат, Вечерняя математическая школа, Вечерняя физическая школа, Вечерняя астрономическая школа, Геологическая школа, Экономика-математическая школа, Школа права и др.



**МГУ - ШКОЛЕ**




# Школы

В составе МГУ работают две школы.



Специализированный учебно-научный центр (факультет) – школа-интернат имени А.Н. Колмогорова МГУ имени М.В. Ломоносова (СУНЦ МГУ) основан в 1963 году. Выпускники СУНЦ МГУ защитили более 1600 диссертаций, около 300 человек имеют степень доктора наук, 2 человека являются академиками РАН и 10 – членами-корреспондентами РАН.



«Я приехал поступать в СУНЦ МГУ из Оренбурга, чтобы получить достойное базовое образование, и через полгода обучения понял, что поступление в МГУ – реальность, а не фантастика. СУНЦ МГУ помог мне подготовиться к Всероссийской олимпиаде по химии, благодаря чему я буду учиться на химическом факультете МГУ. Я считаю, что это лучшее место, где я могу продолжить образование».

Максим Сиротин, выпускник 11-го химического класса СУНЦ МГУ



«Я родом из Приморского края. Моей самой большой мечтой было поступление в МГУ, и именно обучение в Университетской гимназии помогло мне воплотить ее в реальность. Я поступила на филологический факультет МГУ, планирую дальше изучать языки и развиваться в этой области».

Мария Андреева, выпускница 11-го гуманитарного класса Университетской гимназии



Университетская гимназия (школа-интернат) была открыта в 2016 году по инициативе ректора МГУ академика В.А. Садовниченко. В гимназии 5 профилей: экономико-математический, инженерный, естественнонаучный, историко-филологический, социально-правовой. За два года работы Университетской гимназии школьники завоевали 61 диплом победителей и призеров по 13 предметам Всероссийской олимпиады школьников.





**Научные исследования проводятся по 350 научным направлениям, 30 междисциплинарным программам, охватывающим более 1000 тем, в которых участвуют более 2000 ученых.**

В МГУ работают 70 предприятий в области химии и новых материалов, биотехнологии, фармацевтики, экологии и рационального природопользования, разработки и производства научного оборудования.

**Московский университет – активный участник коллаборации LIGO.**

В 2016 году впервые удалось зарегистрировать колебания пространства-времени – гравитационные волны, пришедшие на Землю вследствие удаленной во Вселенной катастрофы, что подтвердило одно из предсказаний общей теории относительности Альберта Эйнштейна 1915 года и открыло новое понимание космоса.



## Национальная антидопинговая лаборатория

Решение о создании антидопинговой лаборатории МГУ было принято 11 октября 2016 года. Лаборатория осуществляет мероприятия по антидопинговому обеспечению спортивных сборных команд России, проведению независимого объективного анализа проб и образцов биологических материалов для допинг-контроля с использованием современных методов.

## Космические исследования

МГУ готовит к запуску собственные искусственные спутники Земли для научно-образовательных целей, активно взаимодействуя с крупнейшими государственными корпорациями «Роскосмос» и «Роснано».

**В рамках университетской космической программы создано 6 спутников:**

«Татьяна», «Татьяна-2», «Ютсат» (в сотрудничестве с индийскими университетами), «Вернов», «Нуклон», «Ломоносов».

Проводятся исследования солнечной активности и электромагнитных явлений в верхних слоях атмосферы Земли, открыто явление транзитного свечения атмосферы.



28 апреля 2016 года с космодрома «Восточный» запущен спутник «Ломоносов» – современная орбитальная станция для исследования транзитных световых явлений верхней атмосферы Земли, изучения радиационных характеристик земной магнитосферы и проведения фундаментальных космологических исследований.

## Автоматизированная интеллектуальная система «Наука-МГУ» (ИСТИНА)



«ИСТИНА» существует с 2012 года и содержит информацию о публикационной активности ученых Московского университета.

Задача системы – создание статистической базы данных для расширения информационного пространства российской науки в Интернете.



**Кавказская горная обсерватория Государственного астрономического института имени П.К. Штернберга МГУ имени М.В. Ломоносова (КГО ГАИШ МГУ)**

Это современный научно-образовательный центр, построенный на высоте 2100 метров над уровнем моря. Основной инструмент обсерватории – 2,5-метровый телескоп системы Ричи-Кретьена последнего поколения, оснащенный высококлассной оптикой и современной системой наведения и управления.

На базе обсерватории проходят практику студенты 2 и 3 курсов астрономического отделения физического факультета.



## Супервычислительный комплекс

В МГУ находится самый мощный на постсоветском пространстве супервычислитель, позволяющий проводить уникальные исследования в области ядерной физики, геномного анализа, оценки безопасности АЭС, прогнозирования климата, разработки новых материалов и фармпрепаратов, изучения структуры Земли и решения других фундаментальных и прикладных задач.



**Суммарная пиковая производительность университетского суперкомпьютерного комплекса «Ломоносов» превышает 1,3 петафлопс, а «Ломоносов-2» – 5 петафлопс. Разрабатывается новое поколение суперкомпьютеров.**

## Комплексный междисциплинарный проект «Ноев ковчег»

Цель – сохранение, исследование и полезное использование биологического разнообразия планеты.



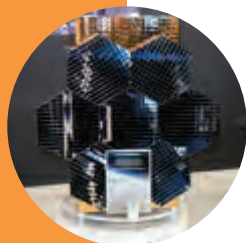
**Проведено более 80 экспедиций в целях сбора образцов, описано более 200 новых для науки видов животных, растений, грибов и бактерий. Средний объем загрузки данных в систему – около 7500 образцов в месяц, в системе уже находится более 1 000 000 образцов.**

На базе проекта создан Цифровой гербарий МГУ, открывающий доступ к собранию засушенных растений Московского университета. Собраны и активно поддерживаются уникальные коллекции живых животных и растений, культур растительных клеток и микроорганизмов, клеточного материала человека. Введена в действие информационно-аналитическая система Депозитария МГУ со сводной информацией обо всех коллекциях биологических образцов, хранящихся в МГУ.



## **Научно-исследовательский институт механики**

Научные исследования в институте организованы в более чем 20 лабораториях, сгруппированных в соответствии с тремя основными областями научных исследований: механика жидкости и газа, механика твердого деформируемого тела, теоретическая и прикладная механика. В институте активно разрабатываются прототипы различных промышленных установок, которые затем совместно с индустриальными партнерами внедряются в практическую деятельность.



## **Научно-исследовательский институт ядерной физики имени Д.В. Скобельцына**

НИИ ядерной физики, один из крупнейших НИИ Московского университета, является базой для подготовки студентов и аспирантов физического факультета МГУ по направлениям ядерной, атомной физики и физики космоса. Важнейшим достижением института является подготовка и запуск в космос собственных спутников, предназначенных для научно-исследовательских работ в МГУ.



## **Государственный астрономический институт им. П.К. Штернберга**

В состав института входят около 20 отделов и лабораторий, тематика исследований которых охватывает практически все разделы астрономии – от космологии и внегалактической астрономии, изучения нашей Галактики, физики и эволюции звезд, физики Солнца до астрометрии, небесной механики, теории вращения Земли, гравиметрии и истории астрономии. Большое внимание в институте уделяется просветительской деятельности в области астрономии.



## **Институт физико-химической биологии имени А.Н. Белозерского**

В институте проводятся исследования в области современной биохимии, биофизики, молекулярной биологии, молекулярной вирусологии, клеточной биологии, биомедицины, геномики, протеомики и биоинформатики. Институт является научно-исследовательской базой для студентов и аспирантов факультета биоинженерии и биоинформатики, биологического и химического факультетов.



## **Научно-исследовательский институт и Музей антропологии имени Д.Н. Анучина**

Институт антропологии МГУ – российский НИИ и музейный комплекс, посвященный проблемам антропологии. Институт занимается разработкой теоретических основ прикладной антропологии. Среди основных направлений деятельности института – биологическая и социальная эволюция человека, временная и этнотерриториальная изменчивость современного человека, интеграция музейного дела в систему наук о человеке и университетское образование.

### **Институт проблем информационной безопасности**

Основными направлениями научных исследований института являются математические проблемы криптографии, математическое и программное обеспечение информационной безопасности критически важных объектов, гуманитарные проблемы обеспечения безопасности. Создание института придало научным и образовательным направлениям Московского университета более строгую организационную форму, соответствующую междисциплинарному содержанию проблем информационной безопасности и межведомственному характеру решаемых задач.



### **Научно-исследовательский вычислительный центр**

НИВЦ МГУ состоит из 20 научно-исследовательских лабораторий и 2 научно-производственных подразделений. Основные направления деятельности центра – это поддержка и сопровождение суперкомпьютерного комплекса, разработка и внедрение комплекса административных информационных систем МГУ, проведение фундаментальных и прикладных научных исследований, связанных с компьютерными вычислениями в самых разных областях науки: экономике, медицине, биологии, химии и др.



### **Институт математических исследований сложных систем**

Основной областью исследований, проводимых в ИМИСС МГУ, является спектральная теория операторов и ее приложение в динамических системах. Ведется разработка математического аппарата для описания сложных процессов в биологии и медицине. Ведутся работы по созданию эффективных методов распознавания образов и процессов управления нелинейными динамическими системами, а также по междисциплинарному прогнозу развития России и других стран.



### **Международный учебно-научный лазерный центр**

В центре создаются и эксплуатируются уникальные многоцелевые лазерные системы коллективного пользования для научно-исследовательской и учебной работы. Проводятся научные исследования по разработке принципиальных основ новых наукоемких технологий, использующих лазерное излучение, создаются опытные образцы и (совместно с промышленностью) небольшие серии уникальных приборов различного назначения для использования в научных исследованиях и в учебном процессе.





## **Беломорская биологическая станция имени А.Н. Перцова**

Станция, основанная 10 августа 1938 года, расположена на Карельском берегу Кандалакшского залива Белого моря. Предназначена для организации и проведения морских научных исследований в северном регионе и для полевых студенческих практик.

## **Звенигородская биологическая станция имени С.Н. Скадовского**

Это учебно-научный центр междисциплинарных фундаментальных и прикладных исследований в области полевого естествознания. Основан в 1910 году. Лесной массив станции – единый природный комплекс южной границы тайги, расположенный на правом берегу реки Москвы в 11 км выше по течению от города Звенигорода. Имеет статус заказника.

## **Красновидовская (Можайская) учебно-научная станция**

Основана в 1945 году как учебно-научный полигон для проведения комплексной общегеографической практики студентов географического факультета и выполнения самостоятельных исследований.

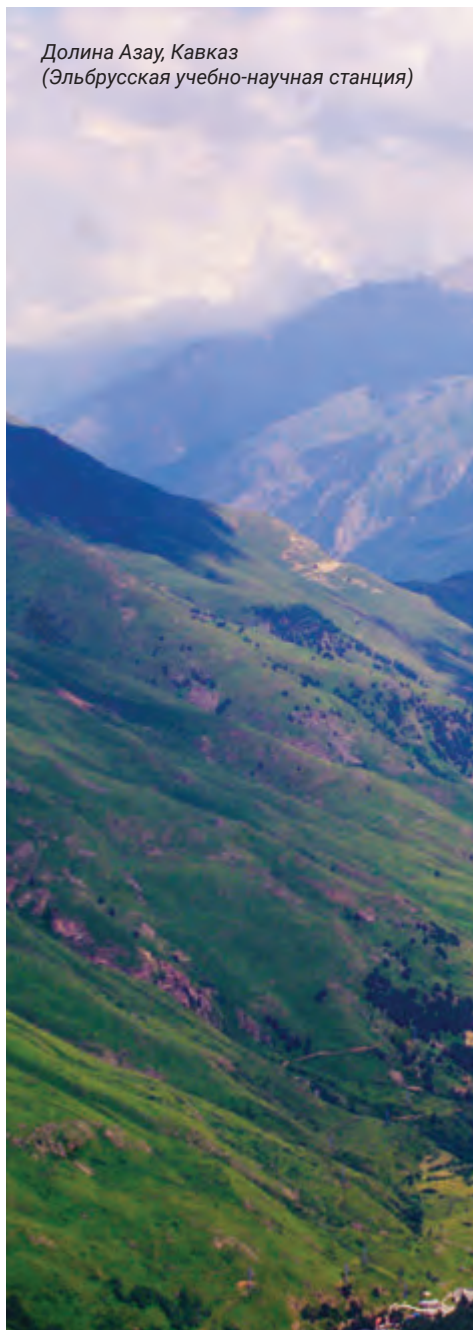
## **Учебно-научная станция «Озёры»**

Станция организована в 1999 году. Расположена в деревне Трегубово Озерского района Московской области на берегу реки Оки. Здесь проходят учебную практику студенты кафедры гидрологии суши географического факультета.

## **Сатинская учебно-научная станция**

Создана в 1968 году на территории Боровского района Калужской области. База используется для проведения производственных практик студентов старших курсов географического факультета, а в зимнее время – студенческих экспедиций научного студенческого общества.

*Долина Азау, Кавказ  
(Эльбрусская учебно-научная станция)*





### **Хибинская учебно-научная станция**

Основана в 1948 году, расположена в городе Кировске Мурманской области. Станция обеспечивает практику студентов-географов, изучающих особенности природы горных территорий, широкий спектр природных процессов и антропогенной нагрузки.

### **Эльбрусская учебно-научная станция**

Основана в 1957 году в поселке Терскол (Кабардино-Балкария) для учебных и производственных практик студентов географического факультета и проведения стационарных научных исследований на Центральном Кавказе. Расположена у подножья Эльбруса на абсолютной высоте 2326 м.

### **Мещерская учебно-научная станция**

Расположена во Владимирской области на берегу реки Клязьмы. На станции проводятся эколого-географические практики студентов.

### **Крымская учебно-научная база имени проф. А.А. Богданова**

Основана в 1954 году, расположена в поселке Прохладное Бахчисарайского района Республики Крым. Ежегодно практику на Крымской базе проходят около 800 студентов геологического, географического и физического факультетов.

### **Учебно-опытный почвенно-экологический центр «Чашниково»**

Создан в 1949 году в 50 км от Москвы для проведения студенческих практик и образовательных программ.

**В настоящее время действует более 700 соглашений о научном и образовательном сотрудничестве Московского университета с правительственными и международными организациями, зарубежными университетами и научными центрами.**

**Среди партнеров МГУ:** Русско-германский институт науки и культуры, Французский университетский колледж, Международный корейский центр, Японский центр, Скандинавский центр, Иbero-романский центр.

**Евразийская ассоциация университетов,** созданная в 1989 году по инициативе МГУ, объединяет 138 университетов из 13 стран. В 2016 году на базе ассоциации создан Евразийский сетевой университет.

**Институт русского языка и культуры МГУ** – учебное подразделение, основанное в 1954 году для подготовки иностранных граждан по профильным предметам и русскому языку для дальнейшего обучения в МГУ. Сегодня в институте проходит обучение более 1200 иностранных учащихся.

**Сегодня в МГУ учится более 9500 иностранных студентов, аспирантов и стажеров из 90 стран мира.**







**Совместные образовательные программы с зарубежными университетами:**

- ▼ «Международное экономическое право» (юридический факультет и Университет Рединга, Великобритания);
- ▼ «Магистр права» (юридический факультет и Университет Регенсбурга, Германия);
- ▼ «Международный бизнес и стратегия» (Высшая школа бизнеса и Международная школа бизнеса Йёнчёпинга, Швеция);
- ▼ «История европейских идей» (философский факультет и Технологический институт Карлсруэ, Германия).



Первый зарубежный филиал МГУ был создан по инициативе Правительства Москвы и ректора МГУ академика В.А. Садовниченко в г. Севастополе в 1999 году.

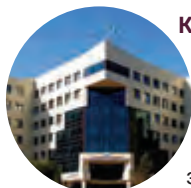
С 1999 по 2017 гг. было открыто 7 филиалов Московского университета, где ведется подготовка по следующим направлениям:



**Филиал МГУ в г. Севастополе, Россия (1999 г.):** прикладная математика и информатика; география; физика; история; филология; журналистика; экономика; государственное и муниципальное управление; психология; менеджмент.



**Филиал МГУ в г. Душанбе, Таджикистан (2010 г.):** прикладная математика и информатика; международные отношения; геология; химия, физика и механика материалов; государственное и муниципальное управление; лингвистика; реклама и связи с общественностью.



**Казахстанский филиал МГУ, г. Астана (2001 г.):** математика; прикладная математика и информатика; экология и природопользование; филология; экономика.



**Филиал МГУ в г. Ереване, Армения (2015 г.):** прикладная математика и информатика; международные отношения; юриспруденция; журналистика; лингвистика, экономика.



**Филиал МГУ в г. Ташкенте, Узбекистан (2006 г.):** прикладная математика и информатика; психология.



**Филиал МГУ в г. Копере, Словения (2017 г.):** математика; экономика; политология.



**Филиал МГУ в г. Баку, Азербайджан (2008 г.):** прикладная математика; физика; химия; психология; филология; экономика; менеджмент.

По завершении обучения выпускникам выдается диплом об окончании МГУ имени М.В. Ломоносова.

Общая численность студентов филиалов превышает 3000 человек.

# Университет МГУ-ППИ в г. Шэньчжэнь

5 сентября 2017 года начались занятия в совместном российско-китайском университете в г. Шэньчжэнь, учрежденном Московским университетом и Пекинским политехническим институтом при активной поддержке правительств России и Китая. Ключевая задача проекта состоит в подготовке на основе наиболее востребованных и современных программ МГУ молодых специалистов, способных внести достойный вклад в продвижение экономических проектов РФ и КНР в Азиатско-Тихоокеанском регионе.



Квалификация выпускников Университета МГУ-ППИ подтверждается двумя дипломами: дипломом МГУ имени М.В. Ломоносова и дипломом Университета МГУ-ППИ. Обучение ведется на русском языке.

Факультеты в Университете МГУ-ППИ в г. Шэньчжэнь:

- ✓ филологический;
- ✓ биологический;
- ✓ экономический;
- ✓ вычислительной математики и кибернетики;
- ✓ наук о материалах.



«Русский чай» в Центре русского языка Университета МГУ-ППИ в г. Шэньчжэнь

План университетского кампуса в Шэньчжэне, являющегося частью инфраструктуры инновационного центра «Дельта Жемчужной реки»





# Российский Союз ректоров

Российский Союз ректоров основан в 1992 году. Президент РСР (с 1994 года) – ректор МГУ имени М.В. Ломоносова академик В.А. Садовничий. В РСР входят более 700 руководителей вузов Российской Федерации.

РСР объединяет советы ректоров вузов 9 федеральных округов и 72 совета ректоров вузов субъектов Российской Федерации. Высший орган РСР – Съезд. Проведено 11 Съездов, 4 – при участии Президента Российской Федерации В.В. Путина.

С 2014 года Российский Союз ректоров организовал 6 международных форумов, в которых участвовало более 500 ректоров университетов разных стран:

- ✓ Форум ректоров Российской Федерации и Китая (2016 г., Москва; 2017 г., Шэньчжэнь)
- ✓ Форум ректоров Российской Федерации и Японии (2015 г., Токио; 2016 г., Москва; 2018 г., Саппоро)
- ✓ Форум ректоров Российской Федерации и Ирана (2015 г., Москва; 2016 г., Тегеран; 2017 г., Москва)
- ✓ Форум ректоров Российской Федерации и Индии (2015 г., Москва; 2016 г., Мумбай; 2017 г., Москва)
- ✓ Форум ректоров Российской Федерации и Республики Куба (2017 г., Гавана)



- ✓ Форум ректоров Российской Федерации и университетов стран Арабского мира (2018 г., Бейрут)

Созданы:

- ✓ Ассоциация ведущих университетов Российской Федерации и Исламской Республики Иран (2015)
- ✓ Ассоциация университетов России и Индии (2015)
- ✓ Ассоциация классических университетов Российской Федерации и Китайской Народной Республики (2016)
- ✓ Ассоциация университетов России и Японии (2016)
- ✓ Федерация университетов Российской Федерации и стран Арабского мира (2017)



# Международный научный молодежный форум «Ломоносов»

— крупнейший молодежный научный съезд, ведет свою историю с 1994 года.

Интерактивная площадка Форума — молодежный научный портал «Ломоносов» [lomonosov-msu.ru](http://lomonosov-msu.ru).

На базе Международного молодежного научного форума «Ломоносов» создан Международный союз молодых ученых.

Сегодня на портале зарегистрировано более 300 000 молодых ученых из 75 стран мира.



## Международный союз молодых ученых

В 2017 году на XIX Всемирном фестивале молодежи и студентов в Сочи ректор МГУ В.А. Садовничий предложил создать Международный союз молодых ученых. 25 января, в День российского студенчества, президент России В.В. Путин во время телемоста со студентами поддержал эту инициативу.

**Члены Международного союза молодых ученых — молодые ученые из более чем 20 стран со всех континентов.**

*«Когда я начал вплотную заниматься наукой, я испытал сильный недостаток в общении с учеными из разных стран. Это натолкнуло меня на мысль о создании международной площадки для молодых ученых всего мира. Созданный Международный союз молодых ученых позволит развивать науку в несколько раз быстрее и эффективнее! Я очень надеюсь, что этот Союз поможет сблизить молодых ученых и тех, кто заинтересован в науке, а также позволит облегчить и повысить в разы уровень общения между учеными всего мира, как никогда ранее!»*



*Йосер Халед Гази, студент 3-го курса факультета фундаментальной медицины МГУ (Египет)*

### Первые проекты Молодежной исследовательской платформы

- ✓ Виртуальная лаборатория «Луч». Математическое моделирование физических процессов в реальном времени для виртуального пространства.
- ✓ Экологический мониторинг на основе дешифрирования спутниковых снимков и данных с беспилотных летательных аппаратов с применением искусственного интеллекта для распознавания экологических опасностей.
- ✓ Электронный дегустатор — молекулярный сенсор, позволяющий определить качество и вкусовые характеристики продукции путем спектрального анализа.
- ✓ DeafKIT — автоматический сурдопереводчик в реальном времени, работающий на основе технологии компьютерного зрения.
- ✓ Блокчейн.

# Олимпиады и универсиады

## Олимпиады школьников

МГУ имени М.В. Ломоносова проводит 8 олимпиад, включенных в Перечень олимпиад школьников, утвержденный приказом Министерства науки и высшего образования Российской Федерации: «Ломоносов», «Покори Воробьевы горы!», «Турнир имени М.В. Ломоносова», «Государственный аудит», Всероссийскую олимпиаду школьников «Нанотехнологии – прорыв в будущее», Московскую олимпиаду школьников, Открытую олимпиаду школьников по программированию и олимпиаду школьников «Робофест» по физике, а также Международную Менделеевскую олимпиаду школьников по химии, Московскую геологическую олимпиаду, Всероссийский турнир юных физиков, Биомедицинскую олимпиаду школьников, Турнир юных биологов, Школьную биологическую олимпиаду и многие другие олимпиады для школьников 1–11 классов.

## Универсиады

С 2011 года в МГУ проводятся универсиады для студентов по биологии, механике и стратегическим информационным технологиям, фундаментальной медицине, эконометрике, программированию, математике, истории отечественного государства и права, персидскому языку, геоморфологии и др., в том числе международные универсиады по биологии и по менеджменту, международному бизнесу и предпринимательству.



**В 2018 году более 3200 человек стали участниками универсиад, в их организации по 24 различным предметным областям приняли участие 25 факультетов.**

Ежегодно  
в олимпиадах  
МГУ  
участвуют более  
200 000  
школьников.



## Студенческие организации

---

**Студенческий совет МГУ** – выборный орган студенческого самоуправления Московского университета.

**Объединенный студенческий комитет (ОСК)** – выборный орган студенческого самоуправления, представляющий интересы всех проживающих в общежитиях МГУ.

**Студенческий спортивный клуб МГУ (ССК МГУ)** – молодежная организация, объединяющая студентов, аспирантов и сотрудников МГУ, неравнодушных к спорту.

**Студенческий союз МГУ** – первая вузовская студенческая организация России. Проекты Студсоюза: «Бессмертный полк МГУ», «Волонтеры Победы МГУ», Поисковый отряд МГУ, спортивное, международное, научное волонтерство, арт-волонтерство, благотворительный и культурный центры.



**Студенческий профсоюз МГУ** решает социальные проблемы студентов.



## В МГУ работает более 50 спортивных секций.

В Спартакиаде МГУ – крупнейшем университетском спортивном турнире – принимают участие более 5000 студентов. Спортсмены Московского университета традиционно занимают высокие места на межвузовских соревнованиях. Среди студентов и выпускников МГУ есть олимпийские чемпионы: Софья Великая, Александра Пацкевич, Светлана Ромашина, Алла Шишкина, Александр Лесун, к.б.н. Елена Петушкова.

## Большая эстафета МГУ

Первая эстафета состоялась в мае 1950 года. Протяженность трассы – 4800 м.

## Студенческий футбольный фестиваль

В программу Фестиваля 2018 года, посвященного Чемпионату мира по футболу FIFA в России, вошли:

- ✓ футбольные турниры в зале и на открытых площадках: Чемпионат МГУ по футболу, Суперкубок Фестиваля с участием вузов России, а также Кубок ректора МГУ;
- ✓ встречи студентов МГУ с известными футболистами и тренерами. В рамках межвузовского интерактивного



проекта «Университетская кафедра» Московский университет посетили: футболист, посол FIFA А.Г. Смертин, главный тренер сборной России С.С. Черчесов, бывший тренер футбольного клуба ЦСКА и сборной России Л.В. Слуцкий, главный тренер ФК «Локомотив» Ю.П. Семин и португальский футболист Эдер.

✓ Киберспортивный фестиваль МГУ (FIFA 2018).

В мероприятиях Всероссийского студенческого футбольного фестиваля приняло участие более 2000 студентов МГУ и вузов России!





Творческая жизнь студентов сосредоточена в Доме культуры МГУ, где работают 100 различных секций.

Цикл музыкальных вечеров «Ректор Московского университета приглашает...» открыт по инициативе ректора Московского университета академика В.А. Садовниченко. Проект существует более четверти века. За эти годы состоялось более ста концертов выдающихся мастеров, чьи имена известны всему миру: Дениса Мацуева, Владимира Спивакова, Валерия Гергиева и многих других.

**Академический хор Московского государственного университета имени М.В. Ломоносова** — старейший в России любительский хоровой коллектив.



**Ансамбль народного танца МГУ «Весна»**



**Симфонический оркестр МГУ имени М.В. Ломоносова**



**Театр современного и эстрадного танца «Звон»**





# Музеи, ботанический сад, библиотека

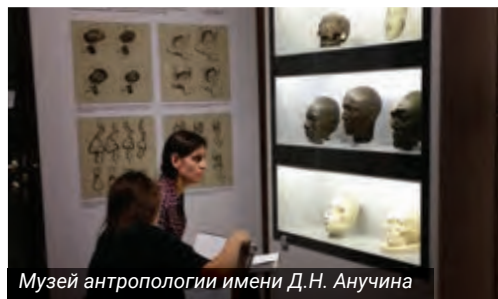
**Музей землеведения** был открыт 14 мая 1955 г. Экспонаты музея охватывают науку географического и геологического цикла. Экспозиция раскрывает историю развития естественнонаучных знаний и представлений о Земле. Это натурные коллекции минералов, горных пород, руд, ископаемых организмов, метеоритов, почвенных образцов и монолитов, а также ботанические гербарии и модели природных зон и биогеоценозов. 262 картины отражают ландшафты России.



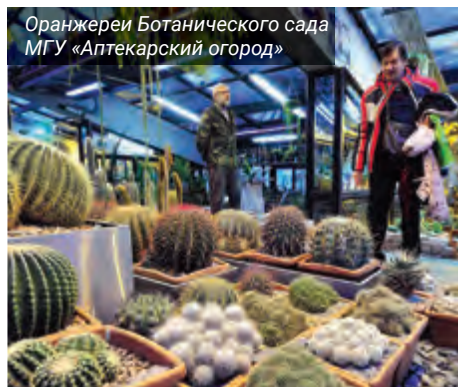
**Зоологический музей МГУ** ведет свое начало от Кабинета натуральной истории Московского университета. Музей является публичным с 1805 года. Экспозиционные фонды насчитывают около 14 тыс. экземпляров. Научные коллекции музея составляют около 10 млн единиц хранения. Научно-исследовательский Зоологический музей МГУ входит во вторую десятку естественнонаучных музеев мира по объему зоологических научных коллекций.



**Научно-учебный музей истории МГУ** открыт в 1995 году. Фонды и экспозиции музея включают около 15 000 экспонатов.



**Музей антропологии имени Д.Н. Анучина** располагает крупнейшим собранием материалов по эволюции, морфологии человека и ранним этапам существования культуры. Первые коллекции были сформированы из экспонатов Всероссийской антропологической выставки в 1879 г. После ее закрытия большая часть экспонатов по палеоантропологии и доисторической археологии была передана Московскому университету.



Оранжереи Ботанического сада МГУ «Аптекарский огород»



Научная библиотека МГУ

**Ботанический сад МГУ** заложен в 1706 году по указу Петра I для выращивания лекарственных растений и куплен университетом в 1805 году. Сегодня он разделен на две площадки: «Аптекарский огород» на проспекте Мира и «Ботанический сад» на Воробьевых горах.

**Музей «Искусство в камне»** открыт в 2007 году. Основу выставочной экспозиции составляют природные образцы минералов и окаменелостей, собранные в различных уголках Земли.

**Картинная галерея МГУ** – это собрание более 300 произведений живописи и графики художников XIX и XX веков: В.М. Васнецова, А.К. Саврасова,

И.И. Левитана, В.В. Переплетчикова, В.Е. Маковского, В.Д. Поленова, Б.М. Кустодиева, Н.Н. Дубовского, М.В. Нестерова, А.Н. Бенуа, М.А. Волошина, А.А. Дейнеки и др.

**Научная библиотека МГУ.** Фонды Научной библиотеки МГУ насчитывают около 10 млн экземпляров книг, из них 2,5 млн – на иностранных языках. Объем электронного каталога превышает 700 тыс. наименований. Библиотека МГУ обладает ценным фондом редких книг и рукописей. Библиотекой пользуются около 65 тыс. читателей. Она размещается в 17 зданиях Московского университета и располагает 63 читальными залами на 3,5 тыс. мест.



Ботанический сад МГУ «Аптекарский огород»

# Кампус

## Здания МГУ на Моховой и Большой Никитской

На Моховой и Большой Никитской улицах располагаются церковь святой Татьяны, Институт стран Азии и Африки, факультет журналистики, факультет психологии, факультет искусств и Зоологический музей Московского университета.



## Общежития МГУ

Общежития Московского университета представляют собой комплекс студенческих городков. В структуру общежитий МГУ входят семь самостоятельно функционирующих студенческих городков на 20 000 мест с развитой инфраструктурой.



*Дом студента  
в Главном здании*



*Дом аспиранта и стажёра*



*Дом студента  
на Ломоносовском проспекте*



*Дом студента  
на проспекте  
Вернадского*



*Фиалиал Дома  
студента*



*Дом студента  
на улице Кравченко*



*Дом студента  
в Ясенево*



## Кампус на Воробьевых горах

Кампус на Воробьевых горах – это технологически сложный комплекс, расположенный на площади более 1200 тысяч квадратных метров и включающий более 1000 зданий и помещений. По мере развития университета и появления новых факультетов и научно-исследовательских лабораторий развивается и его территория: появляются новые корпуса, общежития, зоны рекреации.

Новая территория университета, расположенная со стороны Ломоносовского проспекта и составляющая 120 га, начиная с 2003 года активно застраивается: в 2005 году построено здание Фундаментальной библиотеки; в сентябре 2007 года открыты Шуваловский корпус и Многофункциональный медицинский центр МГУ; в 2016 введен в эксплуатацию первый корпус самого большого в Москве комплекса общежитий для студентов на Ломоносовском проспекте (ДСЛ), открыта Университетская гимназия.

В Главном здании на Воробьевых горах



расположен бассейн и несколько спортивных залов. На территории университетского кампуса работают спортивные секции: Клуб горного туризма при МГУ; Альпклуб имени Р.В. Хохлова; секция бокса, легкоатлетические секции, Теннисный клуб, Центральная секция по настольному теннису, Яхт-клуб МГУ и др.







## **Дом отдыха «Красновидово»**

Дом отдыха расположен в 120 км от Москвы на берегу Можайского водохранилища. Рассчитан на 195 мест. На территории дома отдыха, помимо двух корпусов, имеются детская игровая площадка, профессиональный теннисный корт, баскетбольная площадка, площадка для мини-футбола. В доме отдыха есть также библиотека и тренажерный зал. В зимнее время открыта лыжная база.



## **Пансионат «Университетский»**

Пансионат находится в окрестностях Звенигорода. Рассчитан на 200 мест. На его территории – два четырехэтажных корпуса. Здесь проводятся научно-образовательные программы для школьников, студенческие спартакиады, выездные семинары и конференции для студентов.



## **Пансионат «Буревестник»**

Пансионат расположен на Черноморском побережье Кавказа. Он рассчитан на 550 мест. На территории находятся спортивные площадки для игры в волейбол, баскетбол, большой теннис, футбол. В пансионате проводятся музыкальные вечера, концерты.



## **Пансионат «Солнечный»**

Пансионат находится на побережье Черного моря в Абхазии. На территории пансионата расположены спортивные и детские площадки, тренажерные залы, актовый зал для проведения конференций и семинаров, коттеджи с уютными номерами. На большой территории пансионата множество террас с видом на побережье.

## **Механико-математический факультет**

*Направления подготовки:* фундаментальная математика и механика.  
Тел.: +7 (495) 939-12-44  
Эл. почта: mmmf@mech.math.msu.ru

## **Факультет вычислительной математики и кибернетики**

*Направления подготовки:* прикладная математика и информатика, фундаментальная информатика и информационные технологии.  
Тел.: +7 (495) 939-30-10  
Эл. почта: cmc@cs.msu.ru

## **Физический факультет**

*Направления подготовки:* экспериментальная и теоретическая физика, прикладная математика, физика твердого тела, радиофизика и электротроника, ядерная физика, геофизика, астрономия.  
Тел.: +7 (495) 939-16-82  
Эл. почта: dean@phys.msu.ru

## **Химический факультет**

*Направления подготовки:* фундаментальная и прикладная химия.  
Тел.: +7 (495) 939-16-71  
Эл. почта: dekanat@chem.msu.ru

## **Биологический факультет**

*Направления подготовки:* биология, экология и природопользование.  
Тел.: +7 (495) 939-27-76  
Эл. почта: info@mail.bio.msu.ru

## **Биотехнологический факультет**

*Направления подготовки:* биотехнология, применение биотехнологических объектов (микроорганизмов, культур клеток растений и животных, биологически активных веществ) на лабораторном уровне, в технологиях производства.  
Тел.: +7 (495) 939-33-25  
Эл. почта: info@biotech.msu.ru

## **Факультет наук о материалах**

*Направления подготовки:* химия, физика и механика материалов.  
Тел.: +7 (495) 939-09-98  
Эл. почта: hsms@hsmc.msu.ru

## **Факультет почвоведения**

*Направления подготовки:* почвоведение, экология и природопользование.  
Тел.: +7 (495) 939-29-47  
Эл. почта: main@soil.msu.ru

## **Геологический факультет**

*Направления подготовки:* геология и полезные ископаемые, геофизика, геохимия, гидрогеология, инженерная геология, геоэкология, геология и геохимия горючих ископаемых, экологическая геология.  
Тел.: +7 (495) 939-29-70  
Эл. почта: admin@geol.msu.ru

## **Географический факультет**

*Направления подготовки:* экология, картография, гидрометеорология, физическая и экономическая география.  
Тел.: +7 (495) 939-22-38  
Эл. почта: info@geogr.msu.ru

## **Факультет биоинженерии и биоинформатики**

*Направления подготовки:* молекулярная биология, матбиология, биохимия, клеточная биология, биоинженерия и биотехнология.  
Тел.: +7 (495) 939-41-95  
Эл. почта: bioeng@genebee.msu.ru

## **Факультет фундаментальной медицины**

*Направления подготовки:* лечебное дело и фармация.  
Тел.: +7 (495) 932-88-14  
Эл. почта: info@fbm.msu.ru

## **Факультет фундаментальной физико-химической инженерии**

*Направления подготовки:* инженерная физика твёрдого тела, инженерная химическая физика, инженерия материалов для авиации и космоса.  
Тел.: +7 (495) 939-01-75  
Эл. почта: ldg@physchem.msu.ru

## **Факультет космических исследований**

*Направления подготовки:* космические исследования и космонавтика.  
Тел.: +7 (495) 939-21-13  
Эл. почта: dean@cosmos.msu.ru

## **Факультет глобальных процессов**

*Направления подготовки:* международные отношения.  
Тел.: +7 (495) 939-43-23  
Эл. почта: info@fgp.msu.ru

## **Факультет искусств**

*Направления подготовки:* семиотика, теория искусств, словесные искусства, театральное искусство.  
Тел.: +7 (495) 629-56-05  
Эл. почта: info@arts.msu.ru

## **Высшая школа бизнеса (факультет)**

*Направления подготовки:* менеджмент.  
Тел.: +7 (495) 939-22-02; +7 (495) 939-41-77  
Эл. почта: mail@mgubs.ru

## **Московская школа экономики (факультет)**

*Направления подготовки:* экономика.  
Тел.: +7 (495) 510-52-67; +7 (495) 510-52-68  
Эл. почта: mail@mse-msu.ru

## **Высшая школа перевода (факультет)**

*Направления подготовки:* перевод и переводоведение, лингвистическое обеспечение международной деятельности.  
Тел.: +7 (495) 939-33-48

Эл. почта: info@esti.msu.ru

## **Высшая школа государственного администрирования (факультет)**

*Направления подготовки:* государственное администрирование.  
Тел.: +7 (495) 510-52-05, +7 (495) 510-52-23  
Эл. почта: info@anspa.ru

## **Высшая школа государственного аудита**

*Направления подготовки:* финансово-правовая юриспруденция, экономические расследования.  
Тел.: +7 (495) 939-41-45  
Эл. почта: office@audit.msu.ru

## **Высшая школа управления и инноваций (факультет)**

*Направления подготовки:* управление в технических системах (инноватика).  
Тел.: +7 (495) 932-80-73  
Эл. почта: info@hsmi.msu.ru

## **Исторический факультет**

*Направления подготовки:* история, история искусств, история международных отношений, историко-культурный туризм, современная история и современный политический процесс.  
Тел.: +7 (495) 939-35-66  
Эл. почта: faculty@hist.msu.ru

## **Филологический факультет**

*Направления подготовки:* русский язык и литература, русский язык как иностранный, западноевропейские языки и литературы, теория и практика перевода, славянская филология, византийская и новогреческая филология, классическая филология.  
Тел.: +7 (495) 939-32-77  
Эл. почта: dekanat@philol.msu.ru

## **Философский факультет**

*Направления подготовки:* философия, религиозиеведение, прагматика и менеджмент культуры, реклама и связи с общественностью.  
Тел.: +7 (495) 939-19-25  
Эл. почта: info@philos.msu.ru

## **Экономический факультет**

*Направления подготовки:* экономика, менеджмент.  
Тел.: +7 (495) 939-34-95  
Эл. почта: postmaster@econ.msu.ru

## **Юридический факультет**

*Направления подготовки:* юриспруденция.  
Тел.: +7 (495) 939-29-03  
Эл. почта: office@law.msu.ru

## **Социологический факультет**

*Направления подготовки:* социология и менеджмент.  
Тел.: +7 (495) 939-46-98  
Эл. почта: soc@socio.msu.ru

#### **Факультет журналистики**

*Направления подготовки:* телевизионная журналистика, журналистика печатных СМИ, радиожурналистика, фотожурналистика, интернет-журналистика, медиабизнес, социология журналистики, дизайн СМИ, реклама, связи с общественностью.  
Тел.: +7 (495) 629-74-35  
Эл. почта: referent@journ.msu.ru

#### **Факультет психологии**

*Направления подготовки:* клиническая психология, психология служебной деятельности, педагогика и психология девиантного поведения.  
Тел.: +7 (495) 629-37-23  
Эл. почта: psy@psy.msu.ru

#### **Институт стран Азии и Африки**

*Направления подготовки:* филология, история, социальная экономика и политология.  
Тел.: +7 (495) 629-43-49  
Эл. почта: office@iaas.msu.ru

#### **Факультет политологии**

*Направления подготовки:* общая политология, конфликтология, политический менеджмент и связи с общественностью, политическая коммуникативистика, экономическая политика современных государств.  
Тел.: +7 (495) 939-10-14  
Эл. почта: info@polit.msu.ru

#### **Факультет иностранных языков и регионоведения**

*Направления подготовки:* лингвистика и межкультурная коммуникация, региональные исследования и международные отношения, культурология, перевод и переводоведение.  
Тел.: +7 (495) 734-03-22  
Эл. почта: info@ffl.msu.ru

#### **Факультет государственного управления**

*Направления подготовки:* государственное и муниципальное управление, менеджмент, управление персоналом, политология.  
Тел.: +7 (495) 939-53-38  
Эл. почта: office@spa.msu.ru

#### **Факультет мировой политики**

*Направления подготовки:* международные отношения.  
Тел.: +7 (495) 939-30-76  
Эл. почта: dekanat@fmp.msu.ru

#### **Высшая школа инновационного бизнеса (факультет)**

*Направления подготовки:* геология, менеджмент, химия.  
Тел.: +7 (495) 939-11-50  
Эл. почта: info@hsib.msu.ru

#### **Высшая школа телевидения (факультет)**

*Направления подготовки:* телевидение.  
Тел.: +7 (495) 939-44-61, +7 (495) 939-41-94  
Эл. почта: hstv@btk.ru

#### **Высшая школа современных социальных наук (факультет)**

*Направления подготовки:* социология и менеджмент.  
Тел.: +7 (495) 939-36-29  
Эл. почта: vshssn@gmail.com

#### **Высшая школа культурной политики и управления в гуманитарной сфере**

*Направления подготовки:* продюсерство, менеджмент.  
Тел.: +7 (495) 939-44-05  
Эл. почта: hsscm.msu@gmail.com

#### **Факультет педагогического образования**

*Направления подготовки:* преподавание, преподавание в высшей школе.  
Тел.: +7 (495) 939-32-81  
Эл. почта: fpo.mgu@mail.ru

#### **Факультет военной подготовки**

*Направления подготовки:* военная подготовка офицеров запаса.  
Тел.: +7 (495) 939-35-008, +7 (495) 939-50-15  
Эл. почта: info@rector.msu.ru

#### **Специализированный учебно-научный центр (факультет) — школа-интернат имени А.Н. Колмогорова**

*Направления подготовки:* физический, инженерный и компьютерно-информационный классы.  
Тел.: +7 (499) 445-46-34  
Эл. почта: adm@internat.msu.ru

#### **Университетская гимназия (школа-интернат) МГУ имени М.В. Ломоносова**

*Направления подготовки:* математический, инженерный, естественнонаучный, гуманитарный и социально-экономический профили.  
Тел.: +7 (499) 783-17-70  
Эл. почта: info@school.msu.ru

#### **ИНСТИТУТЫ**

#### **Научно-исследовательский институт механики**

*Направления деятельности:* гидроаэродинамика, механика нестационарных процессов в газообразных и жидких средах, механика твердого деформируемого тела, решение проблем общей механики и процессов управления, биомеханика, механика природных процессов.  
Тел.: +7 (495) 939-31-21  
Эл. почта: common@imec.msu.ru

#### **Научно-исследовательский институт ядерной физики им. Д.В. Скобельцына**

*Направления деятельности:* подготовка студентов и аспирантов физического факультета МГУ по направлениям ядерная, атомная физика, физика космоса.  
Тел.: +7 (495) 939-18-18  
Эл. почта: info@sinp.msu.ru

#### **Научно-исследовательский институт физико-химической биологии им. А.Н. Белозерского**

*Направления деятельности:* совре-

менная биохимия, биофизика, молекулярная биология, молекулярная вирусология, клеточная биология, биомедицина, геномика, протеомика и биоинформатика.  
Тел.: +7 (495) 939-53-59  
Эл. почта: fxb@belozersky.msu.ru

#### **Государственный астрономический институт им. П.К. Штернберга**

*Направления деятельности:* все области астрономии, геодинамика.  
Тел.: +7 (495) 939-20-46  
Эл. почта: director@sai.msu.ru

#### **Научно-исследовательский институт и музей антропологии им. Д.Н. Анучина**

*Направления деятельности:* антропогенез, антропология, аукология, морфология человека и расоведение.  
Тел.: +7 (495) 629-75-21  
Эл. почта: anthropos.msu@mail.ru

#### **Институт математических исследований сложных систем**

*Направления деятельности:* спектральная теория операторов и ее положение в динамических системах, разработка математического аппарата для описания сложных процессов в биологии и медицине.  
Тел.: +7 (495) 932-99-18

#### **Институт проблем информационной безопасности**

*Направления деятельности:* научно-исследовательские проекты по всему спектру проблем информационной безопасности: технические, математические, гуманитарные, юридические проблемы информационной безопасности.  
Тел.: +7 (495) 932-89-58  
Эл. почта: iisi@iisi.msu.ru

#### **Русско-германский институт науки и культуры**

*Направления деятельности:* обучение немецкому языку, организация научных проектов, проведение российско-германских конференций и семинаров.  
Тел.: +7 (495) 932-89-70  
Эл. почта: rgi@rgi.msu.ru

#### **Институт мировой культуры**

*Направления деятельности:* культура древности, русская культура, культура и наука средневековой и современной Европы, христианская культура, лингвокультурная экология.  
Тел.: +7 (495) 939-51-19  
Веб-сайт: otipl.philol.msu.ru

#### **Институт Конфуция**

*Направления деятельности:* обучение китайскому языку.  
Тел.: +7 (495) 939-21-21  
Эл. почта: ci-msu@mail.ru

#### **Институт русского языка и культуры**

*Направления деятельности:* преподавание русского языка как иностранного и неродного, подготовка иностранных учащихся к учебе на основных

факультета МГУ.  
Тел.: +7 (499) 124-80-11  
Эл. почта: ciemsu@yandex.ru

## ЦЕНТРЫ

### Научно-исследовательский вычислительный центр

*Направления деятельности:* поддержка и сопровождение суперкомпьютерного комплекса МГУ, разработка и внедрение комплекса административных информационных систем МГУ, проведение фундаментальных и прикладных научных исследований.  
Тел.: +7 (495) 939-54-24  
Эл. почта: nivc@srcc.msu.ru

### Международный учебно-научный лазерный центр

*Направления деятельности:* организация фундаментальных и прикладных исследований на стыках лазерной физики, нелинейной оптики и других естественных наук, обучение и повышение квалификации специалистов.  
Тел.: +7 (495) 939-12-25  
Эл. почта: enter@ilc.edu.ru

### Научно-образовательный центр по нанотехнологиям

*Направления деятельности:* проведение научных исследований, подготовка и переподготовка кадров в области наук о наноструктурах, наноматериалах и нанотехнологии.  
Тел.: +7 (495) 939-10-13

### Международный учебно-научный биотехнологический центр

*Направления деятельности:* развитие биотехнологий, повышение квалификации специалистов с высшим образованием на основе интеграции учебного процесса с научными исследованиями в области биотехнологии.  
Тел.: +7 (495) 939-50-22  
Эл. почта: info@biocentr.msu.ru

### Учебно-научный центр по переподготовке и повышению квалификации кадров в области экологии, рационального природопользования и охраны природы (Экоцентр)

*Направления деятельности:* переподготовка и повышение квалификации кадров в области экологии, рационального природопользования и охраны природы.  
Тел.: +7 (495) 932-89-82  
Эл. почта: ask@ecocenter.msu.ru

### Научно-образовательный центр «Поисков, разведки и разработки месторождений углеводородов» (Нефтегазовый центр)

*Направления деятельности:* координация и междисциплинарная интеграция образовательной, научно-исследовательской и инновационной деятельности подразделений МГУ и предприятий, учрежденных МГУ, направленные на решение актуальных и перспективных задач нефтегазового комплекса.  
Тел.: +7 (495) 765-23-64

Эл. почта: info@oilgascenter.ru

### Научно-образовательный центр компьютерного моделирования и безопасных технологий

*Направления деятельности:* внедрение новейших вычислительных технологий, в частности, параллельных вычислений в области математического моделирования в фундаментальных научных исследованиях.  
Тел.: +7 (495) 932-86-17  
Эл. почта: amsu@compmod.msu.ru

### Аграрный центр (Евразийский центр по продовольственной безопасности)

*Направления деятельности:* социально-экономические исследования мировой и региональной продовольственной ситуации, исследования в области оценки, охраны и рационального использования земельных и водных ресурсов.  
Тел.: +7 (495) 939-34-27  
Эл. почта: info@ecfs.msu.ru

### Центр развития электронных образовательных ресурсов

*Направления деятельности:* разработка и внедрение инновационных образовательных технологий в учебный процесс, совершенствование методической базы дистанционных образовательных ресурсов.  
Тел.: +7 (495) 938-21-39  
Эл. почта: info@distant.msu.ru

### Центр информации и медиакommunikаций

*Направления деятельности:* создание единой университетской коммуникационной среды; позиционирование Университета в российском и глобальном информационном пространстве.  
Тел.: +7 (495) 939-20-60  
Эл. почта: mu@msu.ru, press@msu.ru

### Межфакультетский научно-образовательный центр в г. Пущино

*Направление деятельности:* организация практик студентов МГУ, реализация мероприятий МГУ по дополнительному образованию, проведение научных конференций, выездных школ, семинаров и другой деятельности в г. Пущино.  
Тел.: +7 (496) 773-07-14

### Головной центр тестирования иностранных граждан

*Направление деятельности:* проведение тестирования по русскому языку, консультирование по вопросам тестирования, выдача сертификатов государственного образца.  
Тел.: +7 (495) 939-42-60, +7 (495) 939-30-17  
Эл. почта: gct-msu@mail.ru

### Учебно-опытный почвенно-экологический центр МГУ «Чашниково»

*Направления деятельности:* комплексные научные исследования по естественно-научным дисциплинам, организация студенческих

практик.  
Тел.: +7 (499) 734-99-95

### Медицинский научно-образовательный центр

*Направления деятельности:* изучение и разработка инновационных медицинских направлений, регенеративная медицина и клеточные технологии, молекулярная эндокринология.  
Тел.: +7 (495) 531-27-50, +7 (495) 531-27-27  
Эл. почта: info@mc.msu.ru

### Учебно-научный центр государственного строительства и подготовки управленческих кадров

*Направления деятельности:* обеспечение повышения квалификации управленческих кадров на уровне мировых и отечественных квалификационных требований и стандартов.  
Тел.: +7 (495) 930-07-76; +7 (495) 930-07-69  
Эл. почта: uncgspk.msu@yandex.ru

### Научно-образовательный центр компетенций в области цифровой экономики

*Направления деятельности:* проведение фундаментальных и прикладных исследований в цифровой экономике, методическая и консультационная деятельность, подготовка и переподготовка кадров для цифровой экономики, проведение международных мероприятий.  
Тел.: +7 (495) 938-23-52  
Эл. почта: info@digital.msu.ru

### Инженерный центр по оценке геологического и техногенного риска «Технориск»

*Направления деятельности:* создание и использование баз данных и информационных ресурсов по оценке техногенного риска.  
Тел.: +7 (495) 203-61-43  
Эл. почта: sonatex@geol.msu.ru

### Центр нейронаук и когнитивных наук

*Направления деятельности:* фундаментальные исследования мозга и когнитивных функций, проведение межфакультетских курсов лекций и семинаров, подготовка научных кадров в области нейронаук и когнитивных наук.  
Тел.: +7 (495) 938-25-48  
Эл. почта: contact@brain.msu.ru





МОСКОВСКИЙ  
ГОСУДАРСТВЕННЫЙ УНИВЕРСИТЕТ  
имени М. В. ЛОМОНОСОВА

**Адрес:**

119991, Москва, Ленинские горы, д. 1

*Телефон:* +7 (495) 939-10-00

*E-mail:* [info@rector.msu.ru](mailto:info@rector.msu.ru)

*Веб-сайт:* [www.msu.ru](http://www.msu.ru)

Подписано в печать 11.06.2019. Формат 60×90/16.  
Объем 2,5 п. л. Бумага мелованная. Тираж 500 экз.  
Изд. № 11372. Заказ №

Издательство Московского университета.  
119991, Москва, ГСП-1, Ленинские горы, д. 1, стр. 15  
(ул. Академика Хохлова, 11). Тел.: (495) 939-32-91;  
e-mail: [secretary@msupress.com](mailto:secretary@msupress.com)

Отпечатано в типографии ООО «Буки Веди».  
117246, г. Москва, проезд Научный, д. 19, этаж 2,  
ком. 6Д, офис 202

