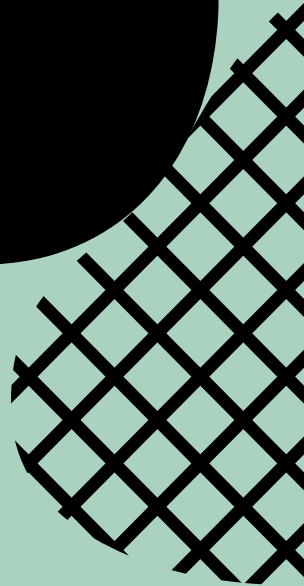


Chronic Health

It's only human?





Chronic Health

It's only human?

NL Lang en gelukkig leven: hoe kunnen we dat waarmaken in de toekomst? We worden steeds ouder en de manier waarop we dat willen doen, vraagt om meer en andere zorg. De druk op het zorgstelsel wordt alleen maar groter. De vraag is hoe we dat samen kunnen oplossen.

Technologisch is er anno 2019 van alles mogelijk. In theorie kunnen we voor vrijwel iedere aandoening een pil, chip of nieuw lichaamsdeel ontwikkelen. En veel procedures worden al efficiënter uitgevoerd door robots dan door mensen. Maar worden we daar wel zo blij van?

Met de tentoonstelling 'Chronic Health: It's only human?' toont de Embassy of Health de dilemma's van de zorg. Wat verstaan we eigenlijk onder kwaliteit in zorg en welzijn en wie bepaalt dat? Hoe verhouden structurele personeels-tekorten, de behoefte aan persoonlijke aandacht en robotisering zich tot elkaar? Blijven we zoeken naar manieren om mensen beter en sterker te maken, of is onze kwetsbaarheid ook iets om te koesteren? En hoe ontfermen we ons over de gezondheid van de planeet en van de toekomstige generaties?

Om samen de kwaliteit van de 'nieuwe zorg' te bepalen, helpt het om de toekomst te kunnen verbeelden. Dat is waar ontwerpers in uitblinken. Deze tentoonstelling toont hun ontwerpkraft bij het zoeken naar een nieuwe balans tussen technologie en natuur, tussen perfectie en imperfectie, tussen formele en informele zorg. Met een collectie op het snijvlak van wetenschap, kunst, technologie en design nodigt de Embassy of Health iedereen uit daarover mee te denken.

EN Live a long and happy life. How can we achieve that in the future? We are living longer, but the way we want to live calls for more and different healthcare. Pressure on the healthcare system will only increase. The question is how we can tackle that together.

Everything is technologically possible today. We can, in theory, develop a pill, a chip or a new body part for almost every condition. And many procedures are already carried out more efficiently by robots than by people. But does that make us happy?

With the exhibition 'Chronic Health: It's only human?' the Embassy of Health shows the dilemmas in healthcare. What do we mean by quality in healthcare and wellbeing? And who determines that quality? How do structural staff shortages, the need for personal attention and automation relate to one another? Should we continue to look for ways of making people better and stronger? Or is our vulnerability something worth preserving? And how do we take care of the health of the planet and of future generations?

To determine the quality of 'new healthcare' together, it helps to imagine the future. That's what designers do best. This exhibition shows their powers of imagination in the quest to achieve a new balance between technology and nature, between perfection and imperfection, between formal and informal healthcare. With a collection that lies at the intersection of science, art, technology and design, the Embassy of Health invites everybody to share their thoughts on this subject.

tijdschrift

00:00:00

timewriting

كتابات عن الوقت



eerste nummer

last number

الطبعة الأولى

Moirai

Waiting to heal

Siba Sahabi

NL Wachten op de arts, op uitslagen, op genezing; het ziekenhuis is eigenlijk één grote wachtkamer, waarin de tijd een spelletje met je lijkt te spelen. Siba Sahabi onderzocht met een interdisciplinair team hoe patiënten die tijd ervaren en hoe dat positief te beïnvloeden is. Het 'Tijdschrift' dat daaruit is voortgekomen, belicht het thema vanuit verschillende invalshoeken – van psychologie tot kunst, theater en architectuur. Het ligt voor je klaar in de wachtkamer, net als de podcasts die documentairemaker Chris Rijksen voor het project maakte. Neem er gerust even de tijd voor. Moirai is mede mogelijk gemaakt door het Stimuleringsfonds Creatieve Industrie.

EN Waiting for the doctor, the results, the recovery: a hospital is actually one big waiting room where time seems to play games with you. Working with an interdisciplinary team, Siba Sahabi researched how patients experience the passage of time and how to positively influence that experience. The resulting 'Magazine' illuminates the theme from the perspective of psychology, art, drama and architecture. You can peruse it in the waiting room, or enjoy the podcasts that documentary maker Chris Rijksen made for the project. Please take the time to read and listen. Moirai is supported by the Creative Industries Fund NL.



Human technology or technically human?

NL Technologie maakt nieuwe behandelingen mogelijk en zorgprocessen efficiënter. Sommige procedures kunnen accurater door robots dan mensen worden uitgevoerd. Gaat technologie de kwaliteit van de zorg bepalen? En hoe houden we het dan menselijk?

EN Technology makes new treatments possible and care processes more efficient. Some procedures can be performed more accurately by robots than by humans. Will technology determine the quality of healthcare? And how do we then keep it human?



Lab Romanticism

IVF Ritual

Lisa Mandemaker

NL Het wonder van IVF is in feite een heel klinisch proces. De bevruchting vindt plaats in een medisch lab en de wensouders zijn daar niet bij; de intimiteit die normaliter bij conceptie komt kijken ontbreekt. Lab Romanticism creëert een persoonlijk ritueel om de wachttijd tussen conceptie en terugplaatsing thuis te overbruggen. De glazen schaaltes zijn geïnspireerd op het medische petrischaaltje. De twee knikkers die erin zitten, gaan elke dag een stapje verder. Op de dag dat alle schaaltes in elkaar zitten, wordt het embryo teruggeplaatst. Lab Romanticism is mede mogelijk gemaakt door Amsterdams Fonds voor de Kunst, Waag, Next Nature Network, Stimuleringsfonds Creatieve Industrie.

EN The miracle of IVF is in fact a very clinical process. Conception takes place in a medical laboratory and the parents-to-be are not even present. The intimacy normally associated with conception is absent. Lab Romanticism creates a personal ritual to bridge the wait time between conception and implantation. The glass objects were inspired by laboratory Petri dishes. The two marbles placed in them move closer together every day. The embryo is transferred on the day that all glass objects are inserted into one another. Supported by the Amsterdam Fund for the Arts, Waag, Next Nature Network, Creative Industries Fund NL.



Who's in charge?

Can you trust a robot?

Máxima MC, Sanne Muiser & Thorsten Alofs

NL Dit is de OK van het Máxima MC, met operatierobot. Tot nu toe is de chirurg nog altijd het brein achter de ingreep; de robot maakt zijn handelingen nauwkeuriger. Maar de autonomie van de robot komt dichterbij. Wat als de robot – die nooit moe wordt en geen menselijke fouten maakt – een grotere rol krijgt dan de arts? Wie is er aansprakelijk als er toch iets misgaat? En durven we ons wel over te geven aan deze technologie? Who's in charge? is mede mogelijk gemaakt door Bazelmans Audio- Visual en Transenterix.

EN This is the operating theatre of the Máxima Medical Center, with a surgical robot. Up to now, the surgeon has always been the brains behind the operation, with the robot making his actions more precise. But the autonomy of the robot is approaching. What if the robot — who never gets tired and never makes human errors — is accorded a greater role than that of the doctor? Who is responsible if something does go wrong? And are we prepared to put our faith in this technology? Who's in charge? is supported by Bazelmans Audio-Visual and Transenterix.



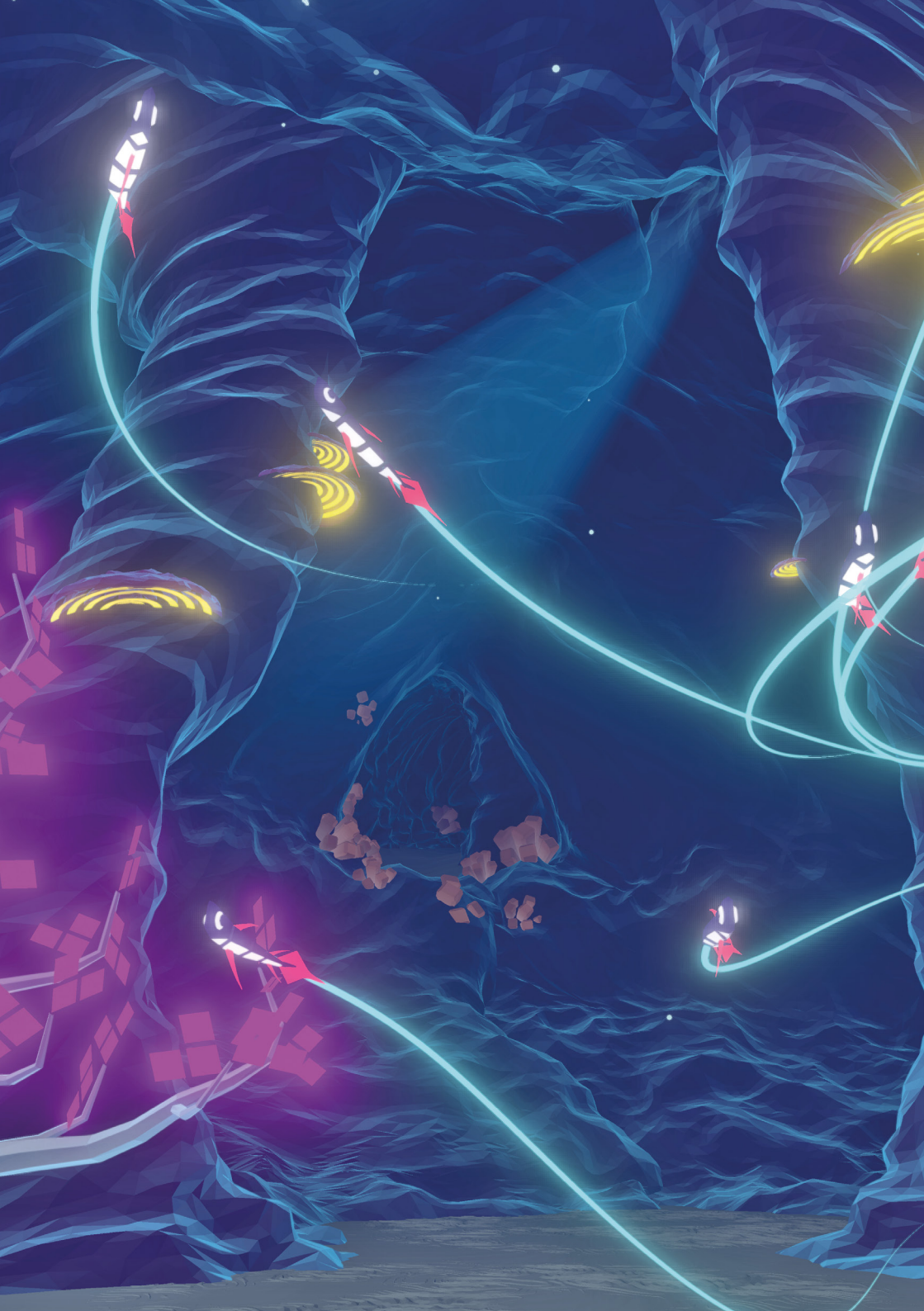
Composition Table

Make your plate sing

Creative Chef Studio

NL Genieten van eten, muziek en elkaar: een recept om je goed bij te voelen. Jasper Udink ten Cate en Cisco Schepens doen daar nog een schepje bovenop met een innovatieve mix van food, tech, design, en AI. In alles op deze gedekte tafel zit muziek – tot het eten aan toe. Scan het tafelkleed voor de drums, de loper voor de bas, je servet voor een gitaarriff of je bord voor de backup vocals, en maak een unieke compositie met alle gasten aan tafel. Een nieuwe definitie van typologieën van onze eetgewoonten. Connected by U CREATE & HKU.

EN Enjoying food, music and good company: that's a recipe for feeling good. Jasper Udink ten Cate and Cisco Schepens go even further with an innovative blend of food, tech, design, and AI. Music emanates from everything on the set table — even the food. Scan the tablecloth for the drum beat, the table runner for the bass, your serviette for the guitar riff, or your plate for the backup vocals. Then make a unique composition with all the guests at the table. Redefining typologies of our eating habits. Connected by U CREATE & HKU.



DEEP

A meditative VR game

Owen Harris & Monobanda

NL Goed ademen is een van de beste manieren om emoties onder controle te krijgen. Maar daarop oefenen vergt veel concentratie – je bent vaak zo weer afgeleid. DEEP maakt dat veel makkelijker. Via een VR-bril duik je in een betoverende onderwaterwereld. Je adem is je drijfkracht: een rustige, diepe buikademhaling zorgt voor een stabiele flow die de mooiste geheimen onder de waterspiegel ontsluit. De ontwikkelaars van deze intuïtieve game werkten nauw samen met de Radboud Universiteit, waar zeer positieve onderzoeksresultaten zijn behaald bij kinderen met angst en depressie. DEEP is mede mogelijk gemaakt door het Stimuleringsfonds Creatieve Industrie, Behavioural Science Institute van de Radboud Universiteit, Cinekid, MondriaanFonds en Youtech.

EN Breathing well is one of the best ways to control emotions. But practicing it demands great concentration – since it takes little to distract you. DEEP makes that much easier. VR glasses immerse you in a magical underwater world where your breath is your driving force. Calm, deep abdominal breathing ensures a stable flow that opens up the most beautiful secrets below the water surface. The developers of this intuitive game worked closely with Radboud University, where very positive research results have been achieved among children with anxiety and depression. DEEP is supported by the Creative Industries Fund NL, Behavioural Science Institute Radboud University, Cinekid, MondriaanFonds and Youtech.

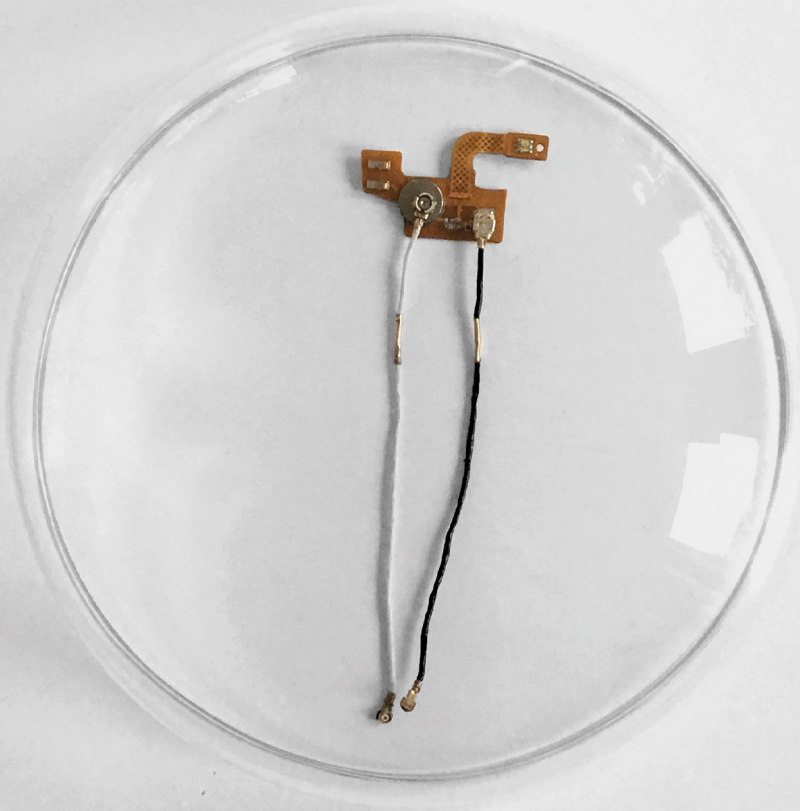
A planned death

Having a life, not merely being alive

Marije de Haas

NL Om waardig te kunnen sterven, plannen steeds meer mensen hun eigen dood. Maar bij dementie is dat lastig. Een verzoek om euthanasie moet bevestigd worden bij het gewenste moment van overlijden, en de patiënt moet aantonen dat er sprake is van ondraaglijk lijden. Dat lukt vaak niet meer als het zover is. De Planned Death Company van Marije de Haas zwenzelt het debat hierover aan. De Diagnosekit, Timeline en Plug zijn drie tools die een zelfgekozen einde bij dementie toch mogelijk maken, zonder artsen en familieleden in het nauw te brengen. Mede mogelijk gemaakt door Loughborough University en Umeå Institute of Design. Connected by U CREATE.

EN In order to die with dignity, people are increasingly planning their own death. But dementia complicates matters. A person requesting euthanasia must be suffering intolerably and must be able to confirm the request at time of death. However, that 'wish' can no longer be confirmed when the time comes. The Planned Death Company from Marije de Haas provokes debate on this issue. The Diagnosis Kit, Timeline and Plug are three tools that facilitate a self-chosen ending in cases of dementia, without putting doctors and family members in a difficult position. This project was supported by Loughborough University and Umeå Institute of Design. Connected by U CREATE.





Human perfection or perfectly human?

NL Met innovatieve ingrepen, medicijnen, kunstorganen en exoskeletten wordt het lichaam steeds maakbaarder. Maar hoe perfect willen we het hebben; is het niet juist onze kwetsbaarheid die ons menselijk maakt?

EN Innovative interventions, medicines, artificial organs and exoskeletons allow us to increasingly engineer the body. But how perfect do we want it? Isn't our very vulnerability what makes us human?

ENCOUNTER#6

Embroidered scars and their stories

Joost van Wijmen

NL Littekens zijn gestolde getuigenissen van ingrijpende gebeurtenissen. Persoonlijke ervaringen die hun sporen achterlaten op de huid, elk met een eigen verhaal. Geboeid door het veranderende lichaam, verzamelt Joost van Wijmen ze al sinds 2015. In zijn 'live encounters' trekt hij littekens over op transparante folie en laat ze naborduren op zijde. In combinatie met de handgeschreven verhalen van de dragers ontstaat een heel persoonlijke collectie, die tegelijkertijd universele thema's rondom intimiteit en kwetsbaarheid bespreekbaar maakt. ENCOUNTER#6 wordt mede mogelijk gemaakt door HKU, Kunstloc Brabant, Stimuleringsfonds Creatieve Industrie, Prins Bernhard Cultuurfonds, Gemeente 's-Hertogenbosch, Stichting Stokroos en Voor de Kunst. Connected by U CREATE.

EN Scars are coagulated traces of drastic events. Personal experiences that leave their mark on the skin, each with a story of its own. Fascinated by bodily change, Joost van Wijmen has been collecting them since 2015. In his 'live encounters', he copies scars onto transparent film and then has them embroidered onto silk. The result is a personal collection that, in combination with the handwritten stories of the wearers, provokes discussion about universal themes around intimacy and vulnerability. ENCOUNTER#6 is made possible by HKU, Kunstloc Brabant, Creative Industries Fund NL, Prince Bernhard Culture Fund, City of 's-Hertogenbosch, Stichting Stokroos and Voor de Kunst. Connected by U CREATE.



IYE

Tears of Distortion

Pim Boreel

NL Toen hij vier was, kreeg hij hersenvliesontsteking. Sindsdien is Pim Boreel overgevoelig voor licht. Deze installatie toont de verschillende lagen van Pim's oog: het hoornvlies, het glasachtig lichaam en het netvlies. Zodra fel licht het oog raakt, begint dat intens te tranen. De tranen breken het binnenkomende licht en vervormen zijn zicht op de realiteit – en daarmee ook de projectie. Door zichzelf aan de installatie te koppelen, wordt zijn lichaam onderdeel van een confronterende performance over de fysieke kwetsbaarheid van de mens. Connected by U CREATE & HKU.

EN Pim Boreel contracted meningitis at the age of four. Ever since, he has been extremely sensitive to light. This installation shows the various layers of Pim's eye: the cornea, the vitreous body and the retina. When bright light hits his eye, it starts to shed tears. They refract the incoming light, distorting the view of reality – and hence the projection. By connecting himself to the installation, Pim's body becomes part of a confrontational performance about the physical vulnerability of humans. Connected by U CREATE & HKU.



Connexstyle

Constructing Connectivity

Jessica Smarsch

NL Revalideren na een beroerte blijkt sneller te gaan als meerdere zintuigen tegelijk worden geprikkeld. In dit zachte, modieuze shirt zitten bewegings-sensoren in de mouwen verwerkt. Bij het oefenen van dagelijkse handelingen vertaalt een app die op het scherm in beeld en geluid, waardoor je tegelijkertijd beweegt, kijkt en luistert. Na de revalidatie kun je de ‘medische’ mouwen eenvoudig vervangen door nieuwe. Het ontwerp is geïnspireerd op Kintsugi, de Japanse techniek die gebroken keramiek repareert met goud en zilver: het herstelde item wordt mooier dan het ooit was. Jessica Smarsch ontwikkelde dit prototype samen met prof. dr. Raymond van Ee, dr. Christel Verboven, ItoM BV en de Archipel Zorggroep. Het project kreeg Europese subsidie via Horizon2020 en het Worth Partnership Project.

EN Recovery from a stroke appears to go faster if multiple senses are stimulated at the same time. Incorporated into the sleeves of this soft and stylish shirt are movement sensors. An app translates daily exercises into images and sounds on a screen, enabling you to move, look and listen at the same time. After recovering, you can simply replace the ‘medical’ sleeves with new ones. The design was inspired by Kintsugi, the Japanese technique of repairing broken ceramics with gold and silver. The repaired item becomes more beautiful than it ever was. Jessica Smarsch developed this prototype together with Professor Raymond van Ee, Dr Christel Verboven, ItoM BV and Archipel Zorggroep. The project received European funding through Horizon2020 and the Worth Partnership Project.



Out of order

A dysfunctional playground

Laura Hoogenstraaten

NL Depressie is een ziekte die iedereen kan treffen, zonder dat je dat meteen aan iemand ziet. Het is ook geen gemakkelijk gespreksonderwerp in deze social media maatschappij die het leven graag als een groot feest presenteert. Laura Hoogenstraaten wil dat taboe doorbreken. Niet met woorden, maar met een speeltuin – normaliter dé plek voor zorgeloos plezier. Maar hier is de glijbaan onbereikbaar, blijft de wip hangen onder een zware last en wil zelfs de wipkip niet in beweging komen. De zwarte, disfunctionele toestellen visualiseren de verlamme gevoelens die bij een depressie komen kijken. Connected by U CREATE.

EN Depression is a sickness that can affect everybody, even though you cannot spot it immediately in someone. Moreover, it's not an easy subject to discuss in a society dominated by social media, where life is presented as one big party. Laura Hoogenstraaten wants to break that taboo. Not with words but with a playground — a place usually associated with carefree pleasure. But here the slide is inaccessible, the seesaw is weighed down, and even the springer is stuck. The black, dysfunctional equipment conveys the paralysed feelings brought about by depression. Connected by U CREATE.



VIMS

Vibrating Instrument and Modular structure

Adi Hollander

NL Horen doe je met je oren – maar het kan ook anders. Deze vibrerende waterbedden laten je luisteren met andere lichaamsdelen. De geïntegreerde speakers creëren voelbare trillingen in het water. De VIMS zijn gebruikt in onderzoek voor doven, maar ze zijn net zo verrassend voor de horende mens. Neem plaats en voel hoe de fluisterende muziek van Claudio F Baroni een geheim vertelt, wat de geluiden van de stad en de natuur fysiek met je doen, en hoe je eigen stem een nieuwe dimensie krijgt. Dit project wordt ondersteund door Mondriaan Fonds, Fonds Podium Kunsten, Amsterdam Fonds voor de Kunst, Stimuleringsfonds Creatieve Industrie, Stichting Stokroos en Prins Bernhard Cultuurfonds: Tijl Fonds én afdeling Noord-Holland.

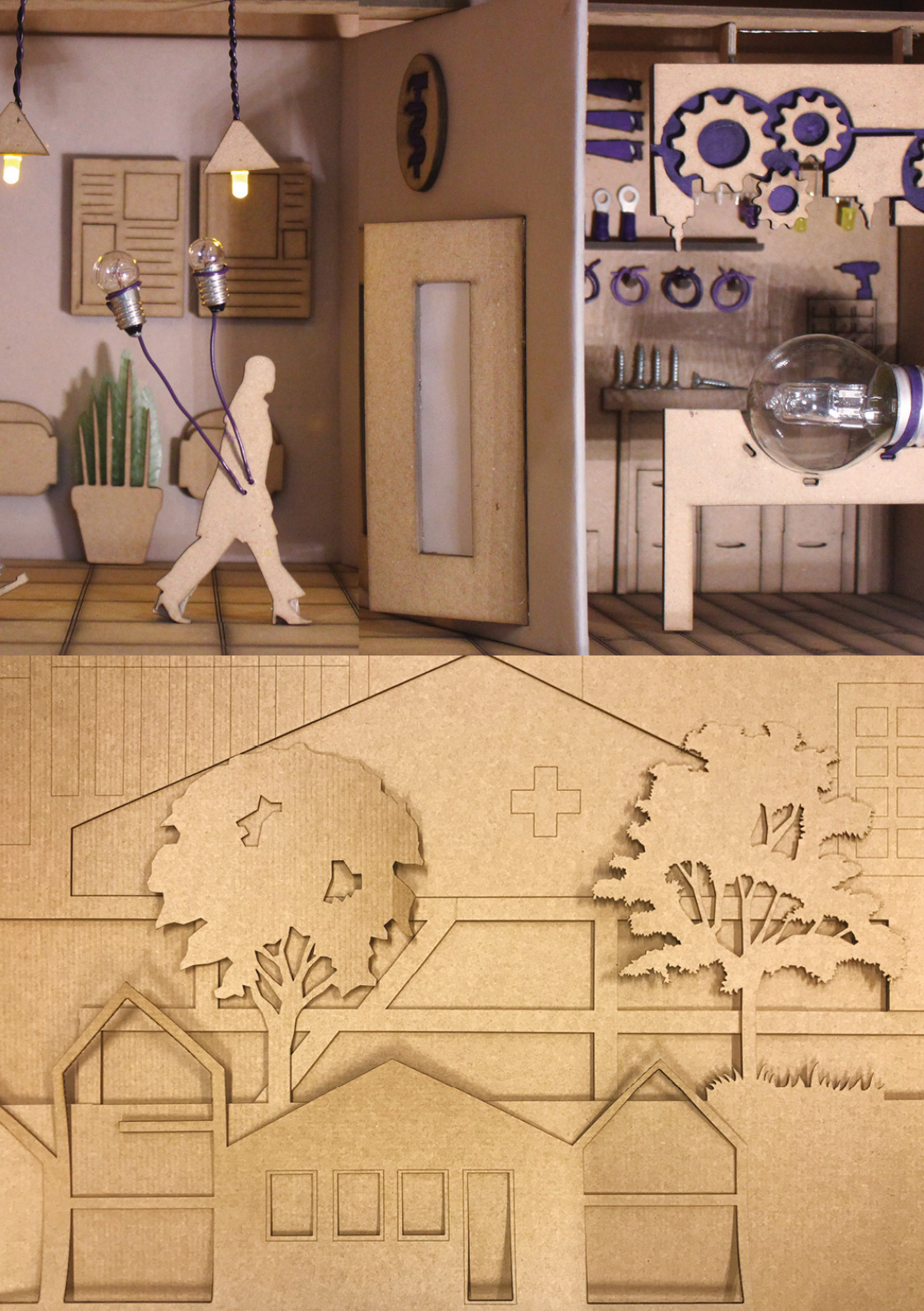
EN You hear with your ears – but other ways are possible too. These vibrating water beds let you listen with other body parts. The integrated speakers create palpable vibrations in the water. VIMS are used in research for deaf people, but they are just as intriguing for people who can hear. Take a seat and feel how the whispering music of Claudio F Baroni reveals a secret, how the sounds of the city and nature affect you physically, and how your own voice acquires a new dimension. Supported by the Mondriaan Fund, Performing Arts Fund NL, Amsterdam Fund for the Arts, Creative Industries Fund NL, Stichting Stokroos and Prince Bernhard Culture Fund: Tijl Fund and Noord-Holland section.



Human care or caring humans?

NL We zullen in de toekomst steeds meer voor onszelf en elkaar moeten gaan zorgen. Hoe kunnen we een toegankelijk netwerk van informele zorg in de wijk creëren, dat samenwerkt met de formele zorginstellingen en die ontlast en aanvult?

EN In the future, we will increasingly have to care for ourselves and one another. How can we create an accessible network of informal care at neighbourhood level, one that works with formal healthcare institutions by both relieving and complementing them?



Up close & personal

Narratives of new care perspectives and Modular structure

Gortemaker Algra Feenstra architects & Waag

NL Hoe gaat onze zorg er in de toekomst uitzien? Wat wordt de rol van het ziekenhuis? Welke zorg wordt naar de wijk en naar huis verplaatst? Hoe creëer je daar ruimte voor? Gaat alles straks digitaal? Deze kijkdozen bieden een blik op hoe het zou kunnen gaan. Zes mensen, zes verhalen. Hoor hoe zij hun gezondheid ervaren en hoe zij de toekomst zien. Up close & personal verbeeldt de verschillende scenario's die uit dit ontwerpend onderzoek zijn voortgekomen. Up close & personal is mede mogelijk gemaakt door het Stimuleringsfonds Creatieve Industrie.

EN What will healthcare be like in the future? What role will the hospital play? What forms of healthcare will be provided at neighbourhood level and in the home? How will we create the necessary space? Will everything soon be digital? These dioramas offer a glimpse of what might happen. Six people, six stories. Hear how they view their health and how they picture the future. Up close & personal presents the various scenarios that resulted from this design research. Up close & personal is supported by the Creative Industries Fund NL.

Chamber of Commons

Care to share

“ Ik zit in de commons, U ook? ”

**- Socrates Schouten
Chamber of Commons**



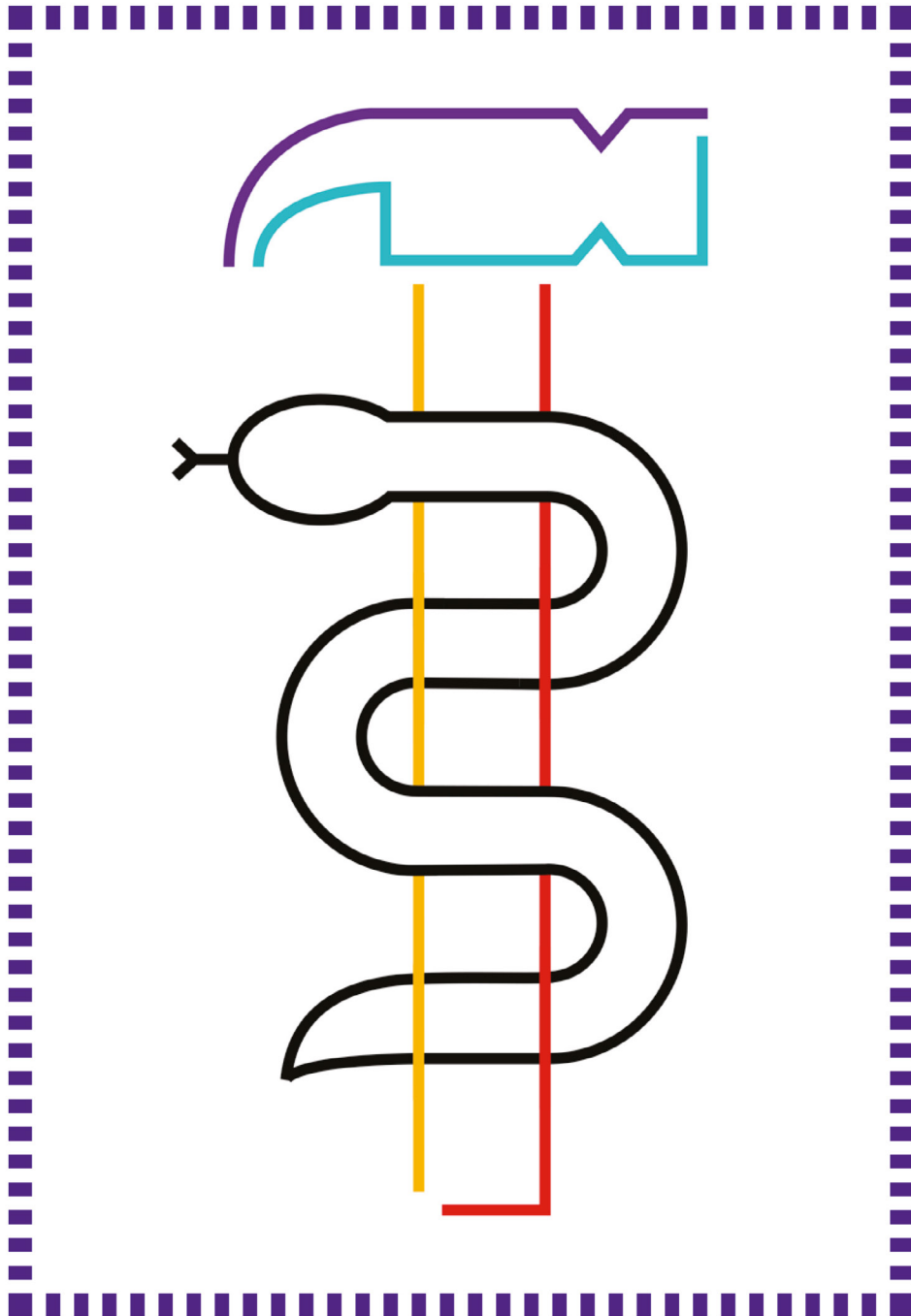
Chamber of Commons

Care to share

Waag

NL Welkom in de Chamber of Commons, een nieuwe variant op de Chamber of Commerce. Ook hier kun je jezelf profileren met je kwaliteiten en diensten – alleen niet voor zakelijk gewin. Met een inschrijving in deze KvK haak je aan bij het informele zorgnetwerk, dat een steeds grotere rol gaat spelen in zorg en welzijn. Het gaat over delen, ontmoeten, helpen en geholpen worden: wat kun jij bijdragen aan je buurt? Chamber of Commons is mogelijk gemaakt door BankGiro Loterij Fonds.

EN Welcome to the Chamber of Commons, a new take on the Chamber of Commerce. Here you can also showcase your qualities and services — though not for commercial gain. By registering with this Chamber, you become part of an informal healthcare network, which will play an increasingly important role in the healthcare and welfare sectors. It's about sharing, meeting, helping and being helped. What can you offer your neighbourhood? Chamber of Commons is supported by BankGiro Lottery Fund.



MakeHealth

An ecology of care

Waag

NL Op het gebied van aangepaste producten voor een fysieke beperking of specifieke behandeling valt nog veel te winnen: de oplossing bestaat vaak nog niet, of is het net niet helemaal, of is veel te duur. Waag startte in 2015 het programma MakeHealth, dat zoekt naar praktische, zelf maakbare zorgtoepassingen met behulp van digitale fabricatie. Het programma brengt mensen met een zorgvraag, zorgprofessionals, ontwerpers en makers samen om prototypes te ontwikkelen, aan producten te werken en van elkaar te leren. Dit project is ondersteund door Horizon 2020 research program (No 780298).

MakeHealth Prototyping

Samen in workshops nieuwe producten ontwerpen en prototypes maken, dat is het principe van MakeHealth Prototyping. Zo ontwikkelde opa Alle samen met ontwerper Venus en maker Jurre dit Vier op 'n Rij-spel met joystick voor zijn kleindochter met hersenletsel.

MakeHealth Academy

In de MakeHealth Academy leren zorgprofessionals hoe ontwerp- en productieprocessen verlopen en hoe hun medische kennis ingebed kan worden in de ontwerppraktijk. Het prototype van de Lightup Cane, een blindenstok met verlichting, is een succesvolle MakeHealth case die op meerdere HBO-opleidingen wordt ingezet.

MakeHealth Stations

De MakeHealth Stations zijn open toegankelijke maakplaatsen, waar mensen bijeenkomen om ideeën uit te wisselen en die samen te realiseren. Gynaecologe Sabra ontwikkelde hier een nieuwe, vrouwvriendelijke variant op het al meer dan honderd jaar oude speculum.

EN See next page



MakeHealth

An ecology of care

Waag

EN There is much to be gained when it comes to adapting products for a physical disability or specific treatment. Often, the solution does not yet exist, or is not quite right, or is far too expensive. In 2015, Waag started the programme MakeHealth, which looks for practical healthcare applications that you can engineer on your own with the help of digital fabrication. The programme brings together people in need of care, healthcare professionals, designers and makers to develop prototypes, work on products and learn from one another.

MakeHealth Prototyping

Designing new products and making prototypes together in workshops: this is the principle of MakeHealth Prototyping. That's how grandpa Alle, designer Venue and maker Jurre came up with this Four-in-a-Row game with joystick for his granddaughter with a brain injury.

MakeHealth Academy

In the MakeHealth Academy, healthcare professionals learn how design and production processes unfold and how their medical knowledge can be embedded in design practice. The prototype of the Lightup Cane, a white cane with illumination, is a successful MakeHealth case now used in various third-level colleges.

MakeHealth Stations

The MakeHealth Stations are open-access workshops where people come together to exchange ideas and realize them together. Gynaecologist Sabra developed a new, female-friendly version of the speculum that dates back over a century.



De Eendagszaak

One-Day Shop

Cascoland

NL Met deze Eendagszaak in Amsterdam-Nieuw West wordt het fundament gelegd voor de metamorfose van een vervallen winkelstraat. Maar ook voor een gezonde toekomst, die om meer zorg voor elkaar vraagt. Buurtbewoners met een goed idee voor een sociale onderneming kunnen dat één dag per week in de winkel uitproberen. Ze werken hier niet alleen aan hun eigen netwerk, maar vormen ook een informeel vangnet voor hulpbehoevende buurtbewoners. Vanuit de Eendagszaak kunnen startende ondernemers doorgroeien naar een eigen winkelpandje in de straat en breidt de ‘community of care’ zich langzaam uit. De Eendagszaak wordt gerealiseerd in samenwerking met woningcorporatie Rochdale en ondersteund door het Stimuleringsfonds Creatieve Industrie.

EN This One-Day Shop in Amsterdam New West lays the foundations for the transformation of a run-down shopping street. And for a healthy future, which calls for more healthcare for everybody. Local residents with a good idea for a social enterprise can test it one day a week in the shop. Here they not only build up a network of their own but also create an informal safety net for locals in need of care. Budding entrepreneurs start at the One-Day Shop and then progress into a shop unit of their own on the street, gradually expanding the ‘community of care’ in the process. The One-Day Shop an initiative of Cascoland in collaboration with housing corporation Rochdale and supported by Creative Industries Fund NL.



KlusPlus

Happy to help

Nicky Liebrechts & Manon van Hoeckel

NL Wie ouder wordt, heeft vaak wat meer hulp nodig. Maar ouderen hebben met hun jarenlange ervaring ook veel te bieden. Met KlusPlus draaien Nicky Liebrechts en Manon van Hoeckel de hulpvraag om. Ze brengen de talenten van senioren in kaart en zoeken vervolgens uit wie hun inzet goed kan gebruiken. Zo breidt Nelleke nu als KlusPlusser props voor het lokale theater, en houdt Theresa met haar groene vingers de buurttuin bij. Het project legt nieuwe verbindingen tussen jong en oud en maakt de onderlinge relatie gelijkwaardiger. KlusPlus wordt gerealiseerd in samenwerking met Stichting Humanitas Rotterdam en werd ondersteund door het Stimuleringsfonds Creatieve Industrie.

EN The older you get, the more often you need help. But seniors, with their years of experience, also have plenty to offer. Nicky Liebrechts and Manon van Hoeckel turn the tables with KlusPlus. They document the talents of seniors and then see who could benefit most from their help. For instance, Nelleke is now busy knitting props for a local theatre, and Theresa is tending the neighbourhood garden with her green fingers. This project establishes new connections between young and old, thereby making the mutual relationships more balanced. KlusPlus is realized in collaboration with the Stichting Humanitas Rotterdam and supported by Creative Industries Fund NL.



Future of humanity or futuristic humans?

NL Het welzijn van de mens en de gesteldheid van onze planeet zijn onlosmakelijk met elkaar verbonden. Hoe hervinden we de balans met de natuur? Kunnen we ontwerpen maken voor de zorg met een ecologische insteek?

EN Human wellbeing and the state of the planet are inextricably linked to each other. How can we rediscover the balance with nature? Can we make designs for healthcare that are ecologically based?



Welcome to your extensive INNER health check-up with AYA.

The following three steps will guide you through the preparations for the check-up:

- 1st Pair this health check-up to your health profile by adding a new check-up in your AYA-app.
- 2nd Collect your samples. Preparation is key. Make sure to read the instructions once before you start in order to have everything in place.



Hier voorzichtig in de richting van de pijl losmaken

Gebruiksaanwijzing voor de Fecesvanger.

lees de gebruiksaanwijzing van de Fecesvanger zorgvuldig en hygiënisch voor gebruik. Het wordt aanbevolen om de Fecesvanger te gebruiken na het ontlasten van de darmen en vóór het gebruik van de Fecesvanger.

gebruikt de Fecesvanger als volgt:

1. Open de Fecesvanger door het papier voorzichtig in de richting van de pijlen te openen.
2. Plaak de Fecesvanger achterop de WC bril, zoals in het plaatje is aangegeven.
3. Voorkom dat het papier in aanraking komt met water.
4. Neem na het poepen het monster zoals in de gebruiksaanwijzing is aangegeven.

Hier voorzichtig in de richting van de pijl losmaken

AYA

Meet your microbes

Verena Stoeckl

NL Al kennis gemaakt met de biljoenen beestjes in en op je lichaam? Samen vormen ze een compleet ecosysteem: je microbiom. Hoe beter dat in balans is, hoe gezonder je bent en blijft. Met de jaarlijkse AYA health check kun je je microbenbevolking nu zelf monitoren. Je ontvangt een capsule met biosensor per post; slik de pil en volg de in-vivo analyse via de bijbehorende app. AYA meet de aanwezigheid van belangrijke microben en geeft persoonlijk advies over voeding en beweging. Connected by Philips Design.

EN Ever met the billions of tiny creatures in and on your body? Together they form a complete ecosystem: your microbiome. The more balanced it is, the healthier you are and will be. With the annual AYA health check, you can now monitor your microbe population yourself. You receive a capsule containing a bio-sensor by post; swallow the pill and follow the in-vivo analysis on the accompanying app. AYA measures the presence of important microbes and provides personal advice about diet and exercise. Connected by Philips Design.



SALT

The Hidden Qualities of Salt

Mireille Steinhage

NL Artsen sturen patiënten al eeuwenlang naar zee vanwege de heilzame werking van zoute lucht. Zout zuivert en heelt. Mireille Steinhage haalt dat principe in huis. Haar ontwerpen zijn bedoeld om verder onderzoek naar deze volkswijsheid te stimuleren, en om ondertussen het binnenklimaat op een natuurlijke manier te verbeteren. De lamp en radiator zijn bedekt met een mix van papiervezels en gekristalliseerd zout, dat bij verwarming wordt afgegeven aan de lucht. De luchtbevochtiger ademt een subtiele zeemist. En de mondkapjes verbeelden de link met de luchtkwaliteit nog wat explicieter. Connected by U CREATE.

EN For centuries, doctors have sent patients to the sea to enjoy the therapeutic effects of salty air. Salt purifies and heals. Mireille Steinhage embraces that principle. Her designs are aimed at stimulating further research into this proverbial wisdom and, in the process, improving the indoor climate in a natural manner. The lamp and radiator are covered with a mixture of paper fibres and crystalized salt, which are released into the air when heated. The air humidifier emits a subtle sea mist. And the face masks express the link with air quality more explicitly. Connected by U CREATE.



Millennium Ginseng Project

Asian tradition meets Western science

Kuang-Yi Ku

NL In de traditionele Chinese geneeskunde is ginseng een populair medicijn. Vooral wilde ginseng, die langzamer groeit en sterker zou zijn, is een populair middel tegen veroudering. Daardoor dreigt deze soort uit te sterven. Hoe behoud je zowel de biodiversiteit als de culturele traditie? Kuang-Yi Ku probeert een variant te kweken die nog sterker is, in een kas met extreme omstandigheden. De volgende stap is een kwekerij op de maan, die in de Chinese traditie wordt geassocieerd met onsterfelijkheid. En het kan nog futuristischer: in een tijdmachine, die de kweektijd aanzienlijk verkort. Het project wordt mede mogelijk gemaakt door Stimuleringsfonds Creatieve Industrie, National Culture and Arts Foundation, Taipei City Government, MU en AirWG.

EN Ginseng is a popular remedy in traditional Chinese medicine. Wild ginseng grows more slowly and is stronger, and is a particularly common anti-aging product. That's why it is threatened with extinction. How can we preserve both biodiversity and cultural tradition? Kuang-Yi Ku is trying to cultivate a stronger variety of ginseng in extreme greenhouse conditions. The next step is to grow it on the moon, which Chinese tradition associates with immortality. Or an even more sci-fi scenario: in a time machine that shortens the growing time considerably. Het project is supported by Creative Industries Fund NL, National Culture and Arts Foundation, Taipei City Government, MU en AirWG.



Probing Emerging Futures

Can you imagine healthcare in 2050?

Philips Design - DAE - TU/e - Frank Kolkman

NL Kun jij je een voorstelling maken van de zorg in 2050? Philips Design heeft opnieuw samengewerkt met studenten van de Design Academy en de Technische Universiteit Eindhoven aan toekomstscenario's voor de zorg. Op basis van het onderzoeksmodel 'Co-Emerging Futures', dat Reon Brand ontwikkelde voor Philips Design, hebben de studenten vier 'design probes' ontworpen. Deze tastbare objecten waarin wetenschap, design en storytelling verenigd worden, presenteren verschillende visies op de mogelijke evolutie van gezondheidszorg, natuur en lifestyle.

EN Can you imagine healthcare in 2050? This year Philips Design has again worked with students from Design Academy Eindhoven and Eindhoven University of Technology to imagine scenarios for the future of healthcare. Using the research framework 'Co-Emerging Futures' devised by Reon Brand for Philips Design, they produced four 'design probes'. Uniting science, design and storytelling, these tangible objects present various visions of possible developments in healthcare, nature and lifestyle.



The Embassy of Health

NL De Embassy of Health is een platform voor het verkennen van nieuwe, persoonsgerichte manieren voor het aanpakken van uitdagingen op het gebied van gezondheid en welzijn op basis van design thinking en design research. Het unieke samenwerkingsverband tussen zes Nederlandse organisaties - Waag, Philips Design, Máxima MC, U CREATE, Stimuleringsfonds Creatieve Industrie en Dutch Design Foundation – brengt uiteenlopende perspectieven bij elkaar op het cross-over gebied van technologie, design, wetenschap, kunst en gezondheidszorg. De Embassy of Health stimuleert creatief en disruptief denken om burgers, patiënten, zorgprofessionals en beleidsmakers te ondersteunen in hun rol om de mogelijkheden van design voor de toekomst van de zorg te begrijpen en te vervullen.

EN The Embassy of Health is a platform for exploring new, design-driven and human-focused ways of tackling challenges in health and wellbeing. As a partnership between 6 Dutch organizations – Waag, Philips Design, Creative Industries Fund NL, Máxima MC, U CREATE and Dutch Design Foundation – we bring together diverse perspectives that include technology, design, science, the arts and front-line healthcare. The Embassy of Health stimulates creative and often disruptive thinking to help health professionals, policymakers, patients and the general public understand and fulfil their roles in the healthcare possibilities of the future.

Partners



waag

PHILIPS

U CREATE 
WE CONNECT

**stimuleringsfonds
creatieve industrie**

 **máxima mc**

 **Dutch Design
Foundation**

Curators

Paulien Melis, Jetske van Oosten
and Gijlke Keuning

Exhibition Design

Overtreders W

Project Management

Judith Öfner and Jurre Ongering

Production

Stella van Lieshout

Realisation

Ham Interieurbouw

Texts

Willemijn de Jonge

Translations

Billy Nolan

Graphic Design

HeyHeydeHaas, Subjekt

Cover Image

Pim Boreel, IYE, foto: Jan Beyleveld

With thanks to

World Design Embassies

