

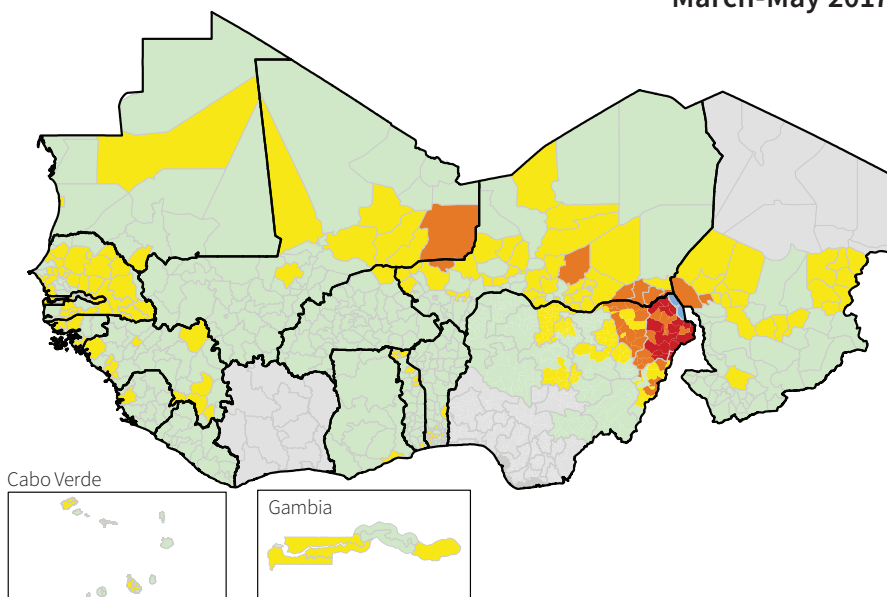


FOOD AND NUTRITION SITUATION

March-May 2017

The Sahel and West Africa have, once again, recorded an increase in agricultural output. Cereal production in 2016-17 reached 67.2 million tonnes, an increase of nearly 17% compared to the five-year average. With the exception of sesame (865 000 tonnes), the production of other crops is also on the rise: tubers (166.7 million tonnes), peanut (8.3 million tonnes), cowpea (7.4 million tonnes), soybeans (1.5 million tonnes). However, these positive results should not lead decision makers to neglect the region's persistent food and nutrition difficulties, especially in conflict zones like the Lake Chad basin. The *Cadre harmonisé*¹ analysis reveals that approximately 9.6 million people are currently facing a crisis situation (March-May), including 1.4 million people in phase 4 (emergency). By June-August, if appropriate measures are not taken, this figure could reach 13.8 million, of which 1.6 million people might find themselves in an emergency situation. The number of severely malnourished children is likely to cross the 3.5 million mark by the end of 2017. The food and nutrition situation remains particularly critical in Nigeria, which continues to host nearly 1.7 million internally displaced persons. Some 7 million Nigerians are currently in a crisis situation, including 44 000 people in phase 5 (famine), mostly in Borno State. The situation is likely to get worse during the next lean season. However, humanitarian interventions are beginning to pay off: the estimated number of people requiring urgent assistance has been reduced by 800 000.

¹ West African tool to analyse and identify areas and numbers of people at risk of food and nutrition insecurity.

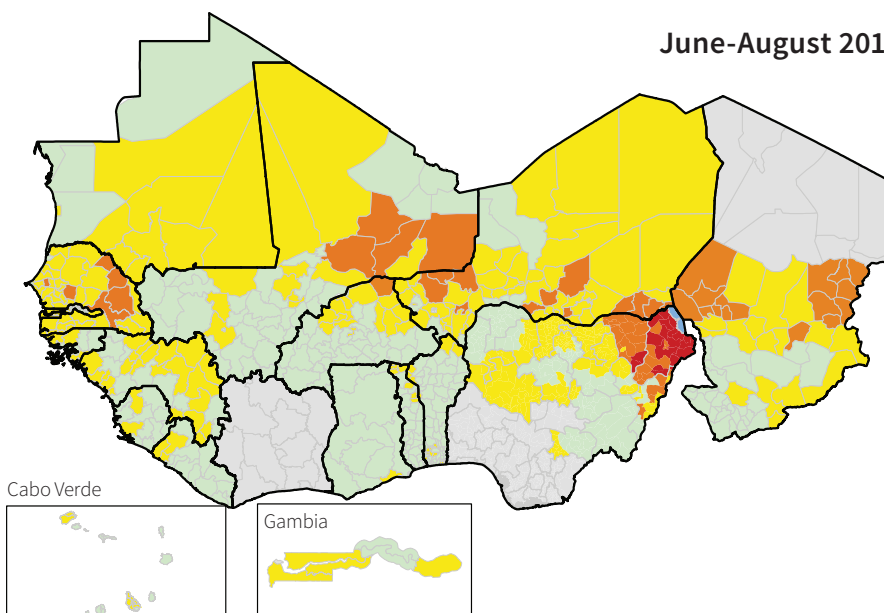


Phases of food insecurity

not analysed

Phase 1: None/minimal Phase 2: Stressed Phase 3: Crisis Phase 4: Emergency Phase 5: Famine

June-August 2017



Source: Regional Analysis, PREGEC Experts Meeting, Dakar, Senegal, 22-24 March 2017

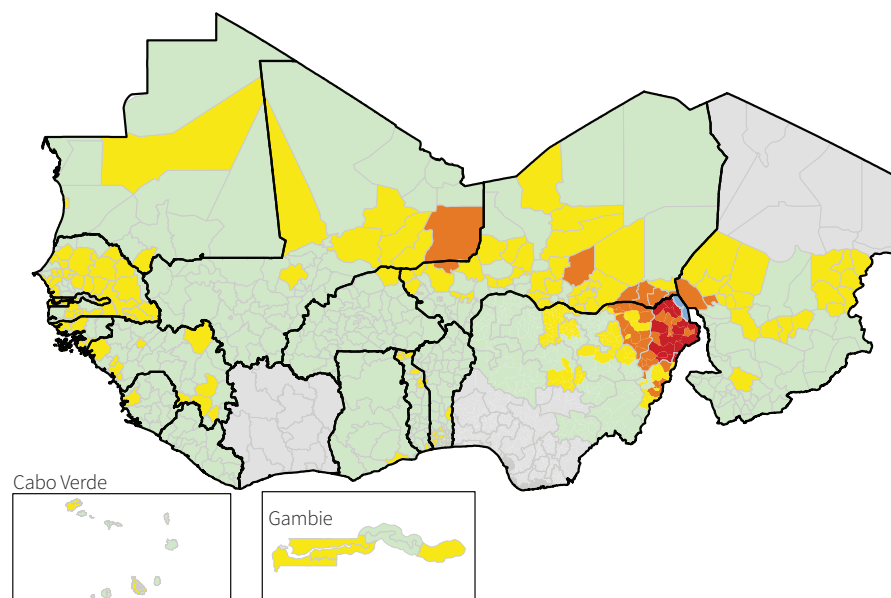
© Map produced by CILSS/Agrhymet

These maps are without prejudice to the status of or sovereignty over any territory, to the delimitation of international frontiers and boundaries and to the name of any territory, city or area. We encourage the use of our maps. Please include the Club's copyright, inform or contact us for specific requests: swac.contact@oecd.org



SITUATION ALIMENTAIRE ET NUTRITIONNELLE

Mars-mai 2017

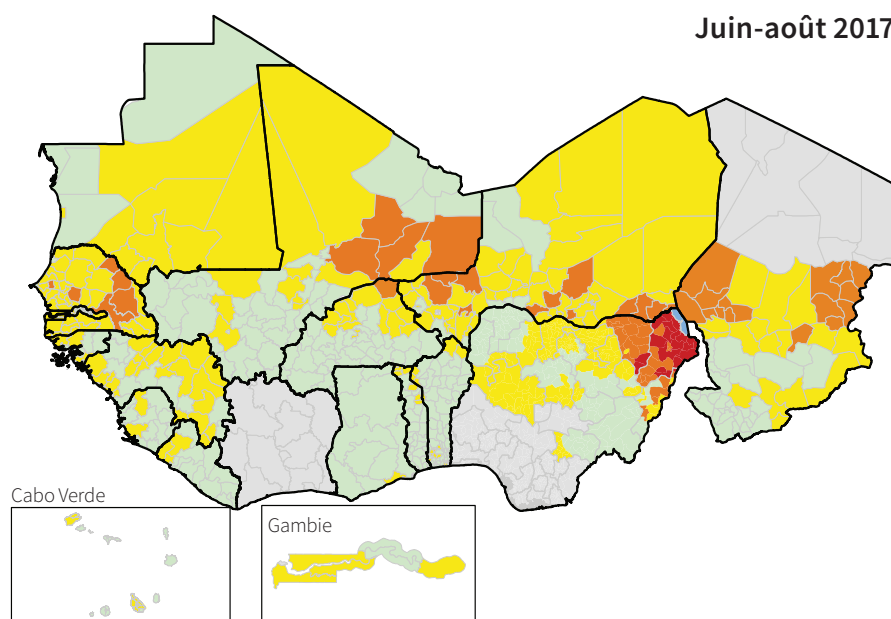


Phases d'insécurité alimentaire

■ non analysé

■ Phase 1 : Minimale ■ Phase 2 : Sous pression ■ Phase 3 : Crise ■ Phase 4 : Urgence ■ Phase 5 : Famine

Juin-août 2017



Source : Analyse régionale, Réunion d'experts PREGEC, Dakar, Sénégal, 22-24 mars 2017

© Cartes réalisées par CILSS/Agrhymet

Le Sahel et l'Afrique de l'Ouest ont une fois encore enregistré une augmentation de la production agricole. En 2016-17, la production céréalière a atteint 67.2 millions de tonnes, une augmentation de près de 17 % si on compare avec la moyenne des cinq dernières années. À l'exception du sésame (865 000 tonnes), les autres productions sont également en hausse : tubercules (166.7 millions de tonnes) ; arachide (8.3 millions de tonnes) ; niébé (7.4 millions de tonnes) ; soja (1.5 million de tonnes). Ces résultats positifs ne doivent cependant pas faire oublier aux décideurs les difficultés alimentaires et nutritionnelles persistantes auxquelles fait face la région, particulièrement dans les zones de conflits telles que le bassin du lac Tchad. En effet, l'analyse du *Cadre harmonisé*¹ révèle qu'environ 9.6 millions de personnes sont actuellement en situation de crise (mars-mai) dont 1.4 million de personnes en phase 4 (urgence). D'ici juin-août, si des mesures appropriées ne sont pas prises, ce chiffre pourrait atteindre 13.8 millions dont 1.6 million en urgence. Le nombre d'enfants sévèrement malnutris risque de franchir la barre des 3.5 millions en fin 2017. La situation reste particulièrement difficile au Nigéria qui continue à accueillir près de 1.7 million de déplacés internes. Quelque 7 millions de personnes y sont actuellement en phase de crise dont 44 000 personnes en phase 5 (famine), notamment dans l'État de Borno. La situation est susceptible de se détériorer pendant la prochaine période de soudure. Cependant, les interventions humanitaires commencent à produire des résultats : le nombre de personnes en situation de crise a diminué de 800 000 depuis décembre dernier.

¹ Outil ouest-africain d'analyse et d'identification des zones à risque et des populations victimes d'insécurité alimentaire et nutritionnelle.

Ces cartes sont sans préjudice du statut de tout territoire, de la souveraineté s'exerçant sur ce dernier, du tracé des frontières et limites internationales, et du nom de tout territoire, ville ou région. Nous encourageons l'utilisation de nos cartes. Veuillez nous informer et en faire mention du copyright du Club. Pour des demandes spécifiques, contacter : swac.contact@oecd.org