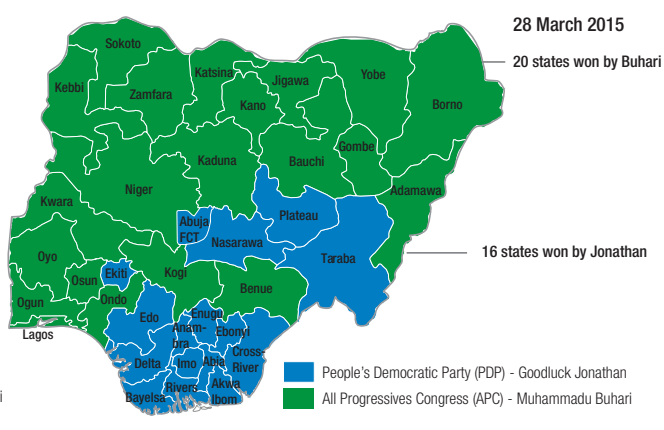
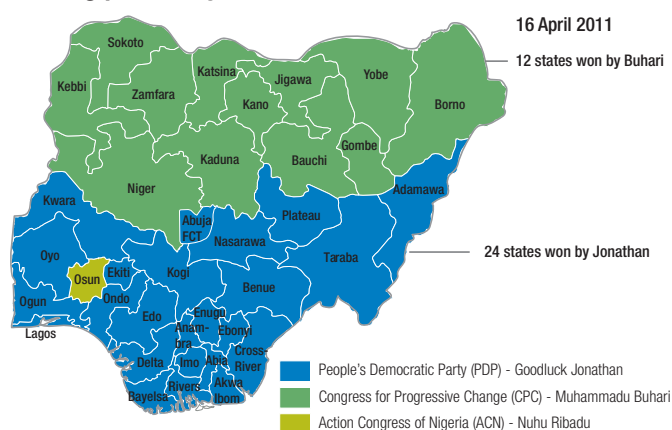


MAPS & FACTS

NIGERIA'S PRESIDENTIAL ELECTIONS

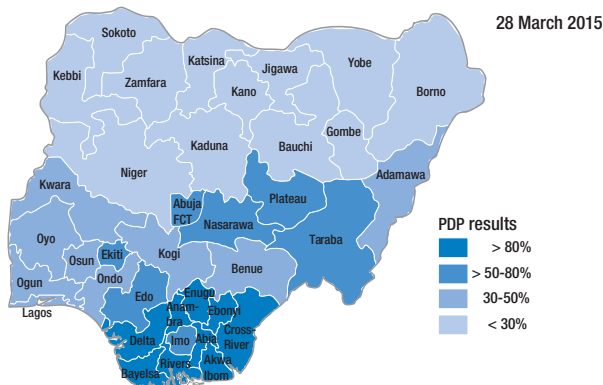
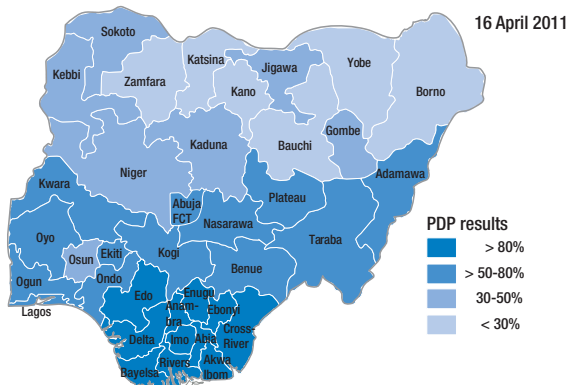
Winning parties by state



Number of valid votes: 38.210 million; Jonathan: 22.495 million (58.89%); Buhari: 12.215 million (31.98%)
Voter turnout: 53.7%

Number of valid votes: 28.587 million; Jonathan: 12.853 million (44.96%); Buhari: 15.424 million (53.95%)
Voter turnout: 43.6%

People's Democratic Party (PDP) results



On 28-29 March 2015, Africa's most populous country and number 1 economy organised peaceful elections, which were internationally recognised as "free and fair" and led to the first democratic transition in Nigeria's history. The election results seem to show that the role of ethnic, religious and geographic factors is gradually shrinking. The 2015 results map indicating the winning parties by state illustrates that the North-South divide is less marked than in the 2011 elections when President Jonathan won with a comfortable majority against Buhari. These results must be nuanced and interpreted against the backdrop of a very low voter turnout (43.6%). The PDP results map reveals that even during the 2011 elections the presumed North-South divide appears to be less strong in reality. President Jonathan was able to gather wide support across the nation. He won between 30 to 50% of votes in six northern states, notably in the populous state of Kaduna where the PDP garnered the support of 1.19 million people (46.3% of votes). Similarly, this time, the same opposition candidate, Buhari attracted strong support from southern Nigerians. His newly formed All Progressives Congress party (APC) won in eight traditionally southern strongholds. The most striking example comes from the megacity Lagos where the PDP lost for the first time in its history.

These maps are without prejudice to the status of or sovereignty over any territory, to the delimitation of international frontiers and boundaries and to the name of any territory, city or area.

Source: Independent National Electoral Commission of Nigeria (INEC)

We encourage the use of our maps! Please include the Club's copyright, inform or contact us for specific requests: maps@westafricagateway.org

Postal address SWAC/OECD
2, rue André Pascal
F-75775 Paris, Cedex 16

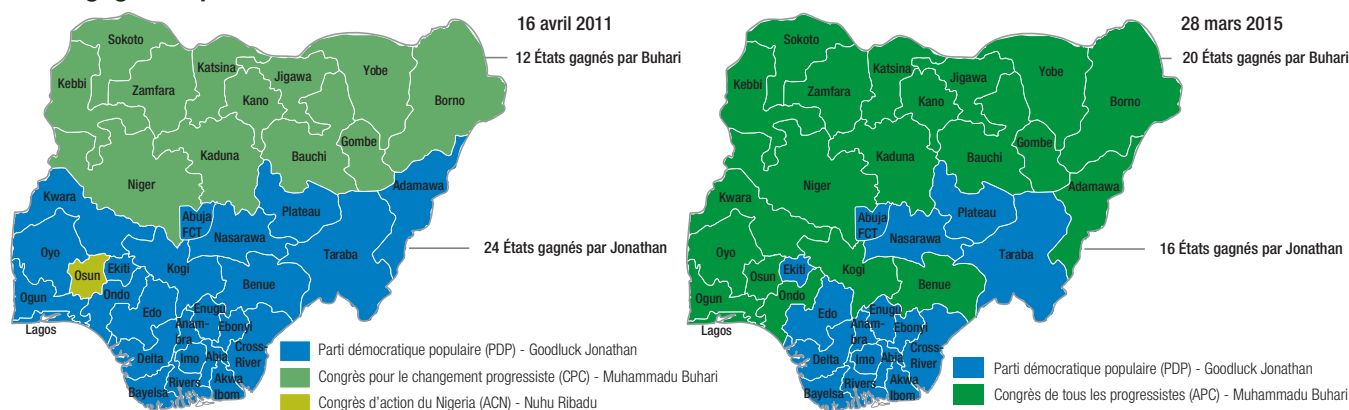
www.oecd.org/swac | www.westafricagateway.org

E-mail swac.contact@oecd.org

CARTES & FAITS

ÉLECTIONS PRÉSIDENTIELLES AU NIGERIA

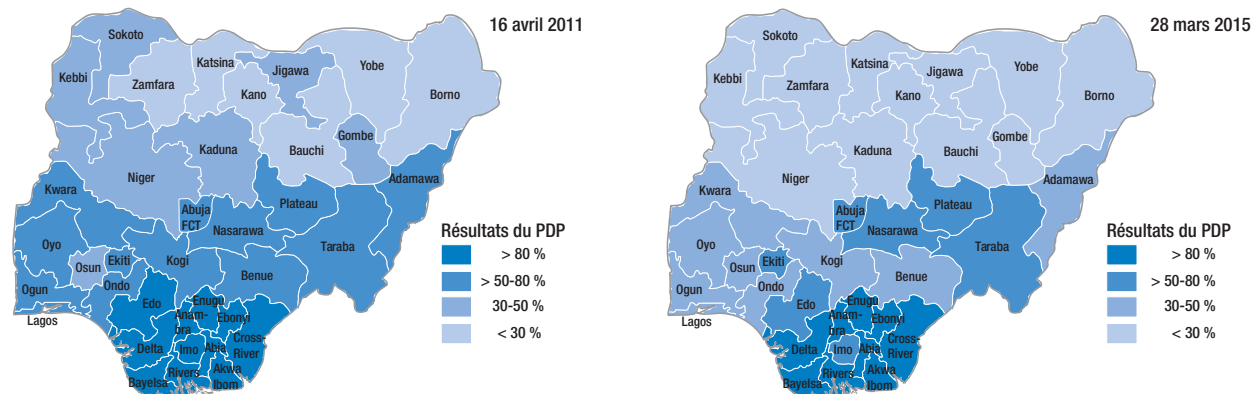
Partis gagnants par État



Nombre de votes valides : **38,210 millions** ; Jonathan : 22,495 millions (58,89 %) ; Buhari : 12,215 millions (31,98 %) Taux de participation : **53,7 %**

Nombre de votes valides : **28,587 millions** ; Jonathan : 12,853 millions (44,96 %) ; Buhari : 15,424 millions (53,95 %) Taux de participation : **43,6 %**

Résultats du Parti démocratique populaire (PDP)



Les 28-29 mars 2015, le pays le plus peuplé d'Afrique, qui est également la première économie du continent, a réussi à organiser des élections paisibles, internationalement reconnues comme « libres et équitables » et qui ont mené à la première transition démocratique au Nigeria. Les résultats de ces élections semblent montrer que le rôle des facteurs ethniques, religieux et géographiques diminue progressivement. La carte des résultats de 2015 qui répartit les partis vainqueurs par État montre que la division Nord-Sud est moins marquée que pour les élections de 2011, lorsque le président Goodluck Jonathan l'avait remporté avec une confortable majorité contre Muhammadu Buhari. Ces résultats doivent cependant être nuancés et interprétés en considérant la très faible participation des électeurs (43,6 %). La carte illustrant les résultats du PDP montre que même lors des élections de 2011, la division Nord-Sud était en réalité moins forte. Le président Jonathan avait réuni un large soutien à travers le pays. Il avait gagné entre 30 et 50 % des voix dans six États du nord, notamment dans l'État fortement peuplé de Kaduna, où le PDP obtient le soutien de 1,19 million de personnes (46,3 % des voix). Cette fois-ci, le même candidat de l'opposition, Muhammadu Buhari, a recueilli le soutien de nombreux Nigériens du Sud. Son nouveau parti, le Congrès de tous les progressistes (APC) a remporté huit des bastions traditionnels du Sud. L'exemple le plus frappant est celui de la mégapole de Lagos où le PDP a perdu pour la première fois de son histoire.

Ces cartes sont sans préjudice du statut de tout territoire, de la souveraineté s'exerçant sur ce dernier, du tracé des frontières et limites internationales, et du nom de tout territoire, ville ou région.

Source : Commission électorale nationale indépendante du Nigeria (INEC)