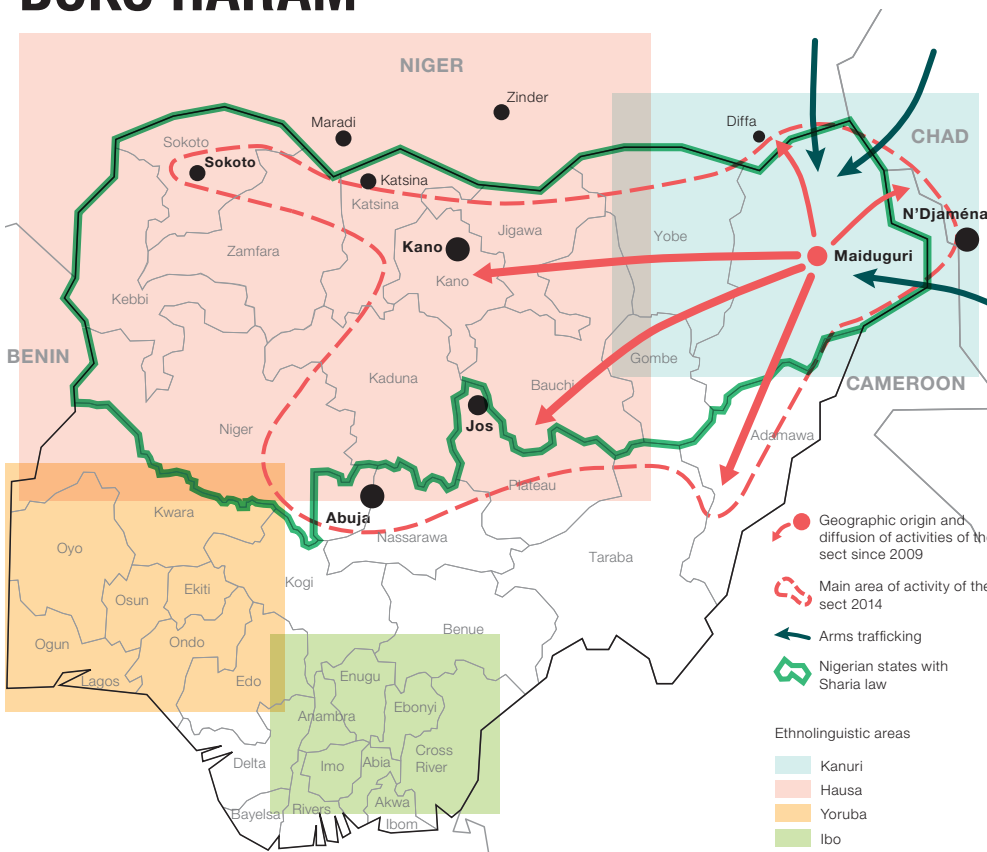


# MAPS & FACTS

Last update: 3 November 2014

## BOKO HARAM



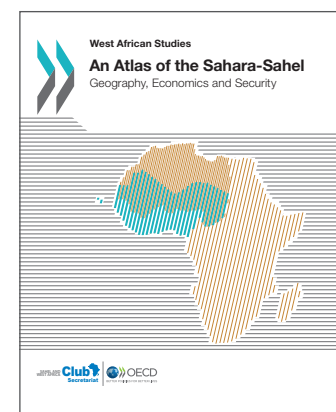
At the end of the 90s, the Boko Haram sect began as a protest movement in response to corruption among northern governors responsible for implementing Sharia law. Its supporters demanded full application of Koranic law and rejected the “modernity” of southern Nigeria, whose misguided “education” was considered a sin.

In 2003, Yusuf and his followers created a rural community called the “celestial city” in the state of Yobé. They were driven out by the local population and expelled from the state. Many relocated to Maiduguri in Borno, where their contact with authorities quickly deteriorated under the strain of sporadic confrontations.

In July 2009, security forces killed hundreds of sect members, including Mohammed Yusuf. Boko Haram radically changed. The sect became an ultra-violent organisation; it widened the spectrum of its targets and gradually extended its geographic range to include, by 2014, almost the entire northern half of Nigeria.

**Sources:** OECD (2014), “An Atlas of the Sahara-Sahel: Geography, Economics and Security”, West African Studies, OECD Publishing, Paris, and OECD, AfDB, UNDP, UNECA (2014), “African Economic Outlook”.

This map is without prejudice to the status of or sovereignty over any territory, to the delimitation of international frontiers and boundaries and to the name of any territory, city or area.



Extract

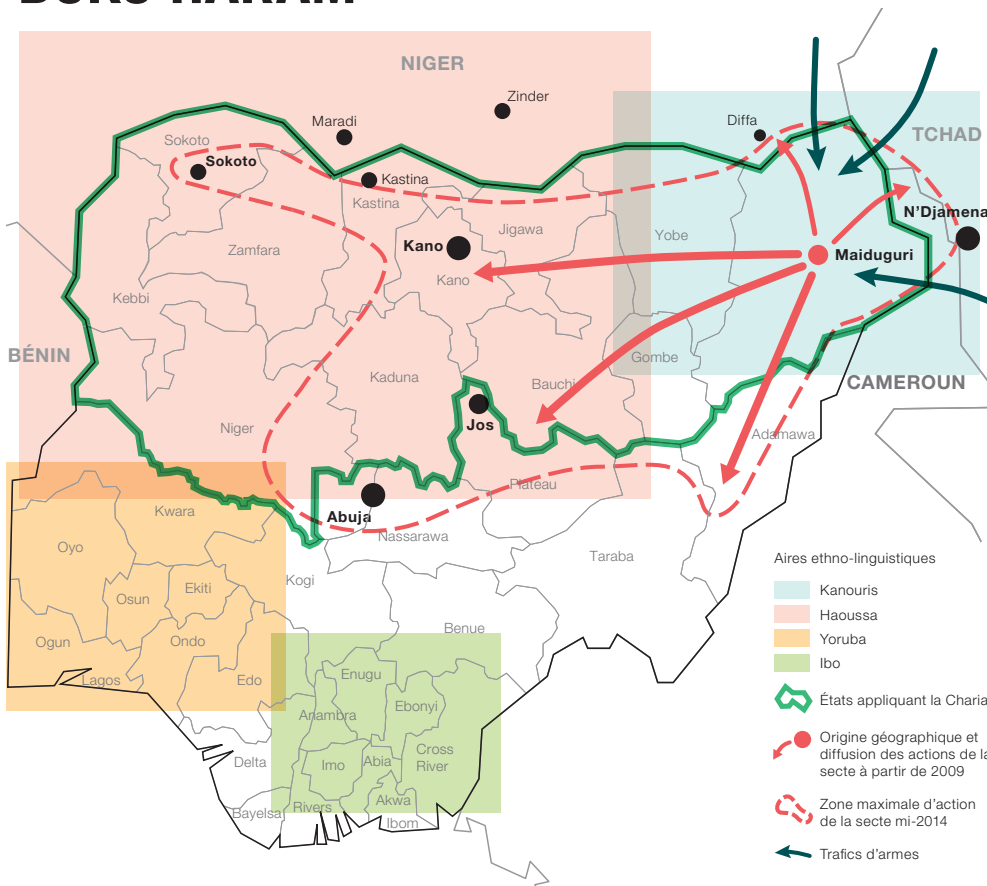
We encourage the use of our maps! Please include the Club’s copyright, inform or contact us for specific requests: [mops@westafricagateway.org](mailto:mops@westafricagateway.org)

**Postal address** SWAC/OECD  
2, rue André Pascal  
F-75775 Paris, Cedex 16  
**Phone** +33 (0)1 45 24 89 87  
**Fax** +33 (0)1 45 24 90 31  
**E-mail** [swac.contact@oecd.org](mailto:swac.contact@oecd.org)

# CARTES & FAITS

## BOKO HARAM

Mise à jour : 3 novembre 2014



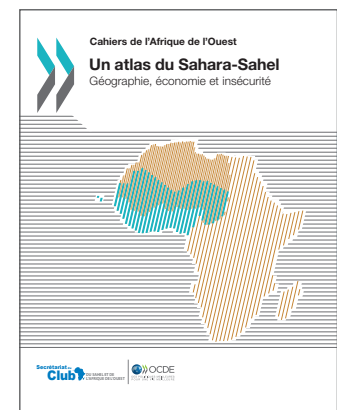
À la fin des années 90, la secte Boko Haram est un mouvement de protestation dénonçant la corruption des gouverneurs du nord chargés d'appliquer la Charia. Ses partisans réclament une application intégrale du droit coranique et rejettent la « modernité » du Sud-Nigeria dont « l'éducation » dévoyée est considérée comme un péché.

En 2003, son fondateur, Mohamed Yusuf et ses fidèles créent une communauté en milieu rural dite « cité céleste » dans l'État de Yobé. Ils en sont chassés par la population locale et expulsés de l'État. La plupart se retrouvent à Maiduguri dans l'État de Borno où les relations avec les autorités s'enveniment rapidement, émaillées de confrontations sporadiques.

En juillet 2009, les forces de sécurité exterminent des centaines de membres de la secte, dont Mohammed Yusuf. Boko Haram change alors et devient une secte ultra-violente ; elle élargit le spectre de ses cibles et étend progressivement son aire géographique d'action pour couvrir en 2014 la presque-totalité de la moitié nord du Nigeria.

**Sources :** OCDE (2014), "Un atlas du Sahara-Sahel : Géographie, économie et insécurité", Cahiers de l'Afrique de l'Ouest, éditions OCDE, Paris et OCDE, BAD, PNUD, CEA (2014), "Perspectives économiques en Afrique".

Cette carte est sans préjudice du statut de tout territoire, de la souveraineté s'exerçant sur ce dernier, du tracé des frontières et limites internationales, et du nom de tout territoire, ville ou région.



Extrait

Nous encourageons l'utilisation de nos cartes ! Veuillez nous en informer et faire mention du copyright du Club. Pour des demandes spécifiques, contacter : [maps@westafricagateway.org](mailto:maps@westafricagateway.org)

**Adresse postale** CSAO/OCDE  
2, rue André Pascal  
F-75775 Paris, Cedex 16

**Tél** +33 (0)1 45 24 89 87

**Fax** +33 (0)1 45 24 90 31

**Courriel** [swac.contact@oecd.org](mailto:swac.contact@oecd.org)